

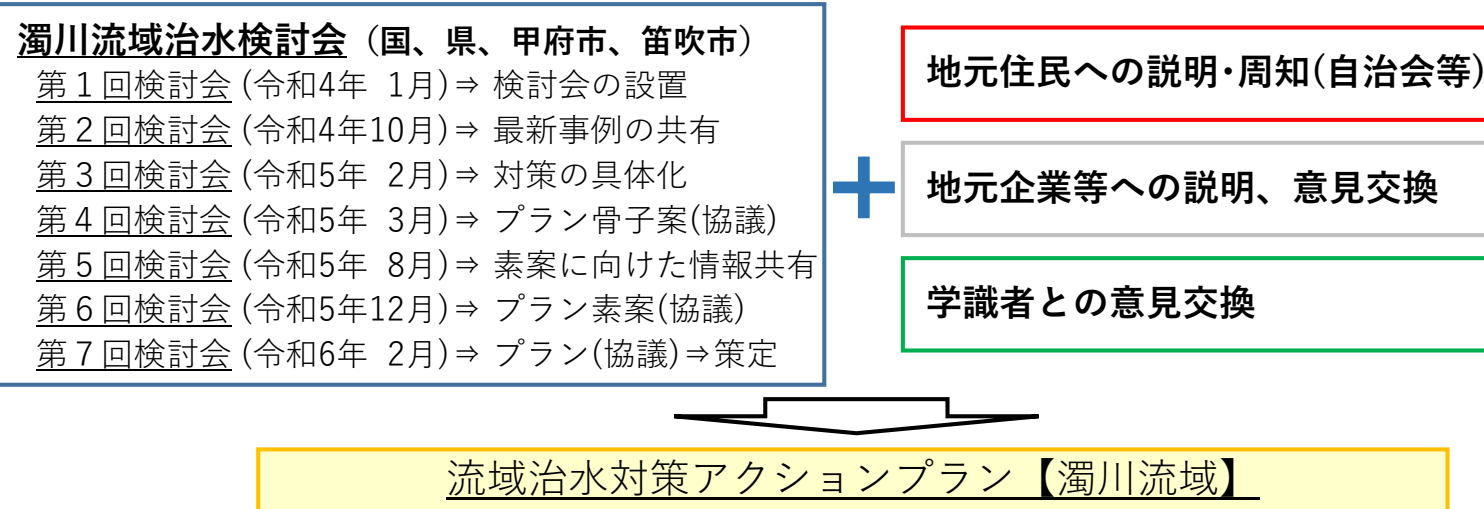
## ■ 背景・目的

- 気象変動の影響により、全国的に想定を遙かに上回る豪雨が発生し、災害が激甚化しており、今後もこの傾向はさらに高まると予想されている。
- 山梨県においても、これまで以上に治水事業を充実・強化することに加え、河川の流域のあらゆる関係者（行政、企業、住民）が協働し、「流域治水」に取り組むことが重要となっている。
- 濁川流域において、地域特性に応じた具体的な対策を「アクションプラン」としてとりまとめ、効果的な対策の組み合わせにより、流域治水対策を推進する。

## ■ 位置づけ（協議・検討組織等）



## ■ 検討経緯等



## ■ 対策メニューのテーマ

（濁川流域における具体的な対策メニューは次頁に記載）

テーマ	主な内容
テーマ1	<b>河川区域</b> 堤防・護岸整備 河道掘削 等  <b>集水域</b> 雨水貯留浸透施設 森林整備 等
テーマ2	<b>氾濫域</b> 被害対象を減少させるための対策  防災まちづくり 空き家対策推進 等
テーマ3	<b>氾濫域</b> 被害の軽減、早期復旧・復興のための対策  リスク情報の充実 避難体制の強化 等

## 流域治水の概要（対策イメージ）



テーマ	対策の目的	実施主体
テーマ1	河川を流れやすくする 雨水の流出を抑制する	国・県・市 国・県・市・企業・住民
テーマ2	リスクの低い土地への居住誘導や、空き家対策の推進により被害対象を減少させる	国・県・市・企業・住民
テーマ3	リスク情報の充実、避難体制の強化等により洪水時の被害を軽減させる	国・県・市・企業・住民

## ■ 対象降雨、対象期間、アクションプランの目標

### ● 対象降雨

対象降雨は、過去の浸水状況を踏まえ、平成12年9月降雨とする。

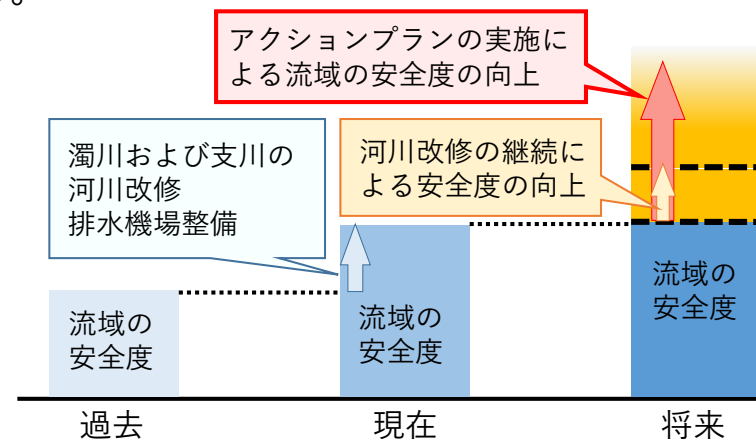
【対象降雨決定の理由】 平成12年9月降雨は、日降雨量295mmの既往最大雨量を観測しており、濁川流域において浸水被害を発生させた。

### ● 対象期間

早急に一定の効果を発揮させるべく、現実的に必要な期間を概ね10年とするが、以降も継続して取り組みを実施するものとする。

### ● アクションプランの目標

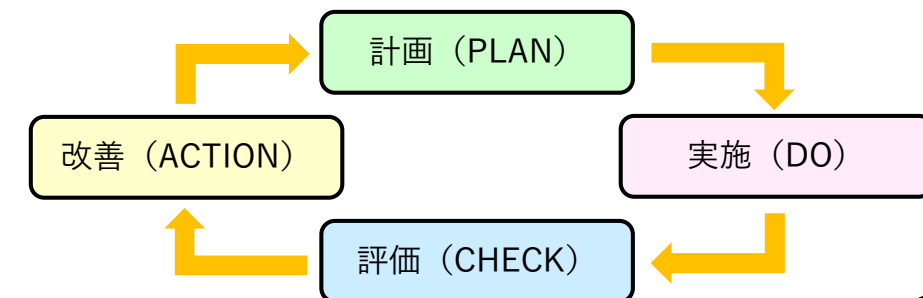
濁川流域は、これまでの河川整備により、一定の治水安全度を達成しているが、今後の気象変動を踏まえ、継続した河川改修と併せて、河川区域外においても雨水の流出抑制対策や、避難体制の強化など、流域としての安全度を向上させ、浸水被害の軽減等を目指す。



## ■ 進捗管理

### ● 年次報告と計画の見直し

各実施主体が対策を実施し、流域治水検討会で進捗状況等を取りまとめ、流域治水推進会議に年次報告を行う。また、本アクションプランは、進捗状況及び社会の動向等を踏まえ、適宜見直しを行う。

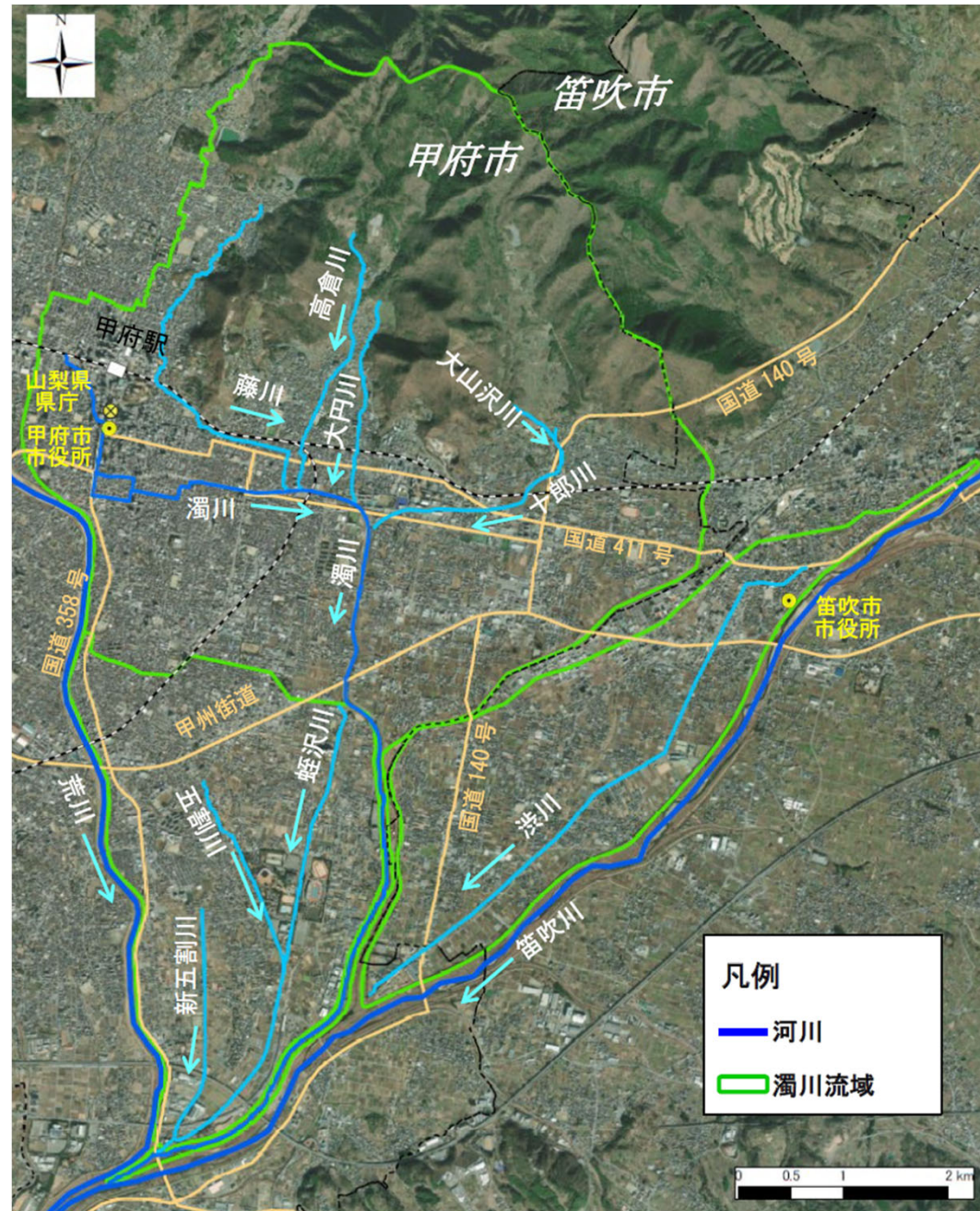




# 流域治水対策アクションプラン【濁川流域】（概要版）

（令和6年2月）

## 濁川流域図



## アクションプランの対策メニュー（一覧）

【凡例】 □：検討、準備 ■：実施

テーマ	実施区域	具体的な対策メニュー	濁川流域（甲府市）			渋川流域（笛吹市）					
			関係機関	実施期間			関係機関	実施期間			
				アクションプラン対象期間	短期	中期		長期	アクションプラン対象期間	短期	中期
<テーマ1> 氾濫をできるだけ防ぐ・減らすための対策	河川区域	洪水氾濫対策 濁川の整備	(県) 治水課	■	■	—					
		洪水氾濫対策 高倉川の整備	(県) 治水課	■	■	■					
		洪水氾濫対策 藤川の整備	(県) 治水課	□	□	■					
		洪水氾濫対策 渋川の整備					(県) 治水課	■	■	■	
		洪水氾濫対策 野間川の整備	(市) 道路河川課	■	■	■					
		洪水氾濫対策 河道整正や伐木、浚渫の実施	(国) 甲府河川国道事務所 (県) 治水課 (市) 道路河川課	■	■	■	(国) 甲府河川国道事務所 (県) 治水課	■	■	■	
		洪水氾濫対策 堤防強化	(国) 甲府河川国道事務所 (県) 治水課	■	■	■					
		河川管理施設の適正な運用、維持管理	(国) 甲府河川国道事務所 (県) 治水課	■	■	■	(国) 甲府河川国道事務所 (県) 土木課	■	■	■	
	気候変動を踏まえた治水計画の見直し	(国) 甲府河川国道事務所 (県) 治水課	□	□	■	(国) 甲府河川国道事務所 (県) 治水課	□	□	■		
	段階的なハード整備等の将来計画検討	(国) 甲府河川国道事務所 (県) 治水課	□	□	■	(国) 甲府河川国道事務所 (県) 治水課	□	□	■		
	集水域	公共施設における雨水貯留浸透施設の設置	(県) 道路整備課、道路管理課、治水課 都市計画課、景観まちづくり室、学校施設課 (市) 子ども保育課、住宅課、公園緑地課 都市整備課、道路河川課、教育施設課	■	■	■	(県) 道路整備課、道路管理課、都市計画課 (市) 保育課、建設総務課、土木課 まちづくり整備課、教育総務課	■	■	■	
		民間施設における雨水貯留浸透施設の設置の促進	(市) 産業立地課	■	■	■	(市) 観光商工課	■	■	■	
		森林整備や治山対策による山地の保全	(県) 森林整備課、治山林道課 (市) 林政課	■	■	■					
		土砂・洪水氾濫対策の推進	(県) 砂防課	■	■	■					
		緑化及び緑地保全の推進	(県) 森林整備課 (市) 都市計画課、公園緑地課	■	■	■	(県) 森林整備課 (市) まちづくり整備課	■	■	■	
		下水道（雨水きよ）の整備	(県) 下水道室 (市) 上下水道局下水道課	■	■	■					
		樋門等の逆流防止施設の操作規則等の策定や施設点検・維持管理	(県) 下水道室 (市) 上下水道局下水道課、道路河川課	■	■	■					
		排水路の改修、維持管理	(市) 道路河川課	■	■	■	(市) 土木課	■	■	■	
農業用水路、取排水施設の適切な運用・維持管理		(県) 耕地課 (市) 農政課	■	■	■	(県) 農村振興課、耕地課 (市) 農林土木課	■	■	■		
農業用ため池の保全、事前放流		(県) 耕地課 (市) 農政課	■	■	■						
各戸貯留浸透施設設置の促進	(市) 都市計画課、建築指導課	■	■	■	(市) まちづくり整備課	■	■	■			
<テーマ2> 被害対象を減少させるための対策	氾濫域	適切な開発指導の推進	(市) 都市計画課	■	■	■	(市) まちづくり整備課	■	■	■	
		立地適正化計画の策定等による都市防災機能の向上	(県) 都市計画課、建築住宅課 (市) 都市計画課	■	■	■	(県) 都市計画課、建築住宅課 (市) まちづくり整備課	■	—	—	
		空き家予防及び活用の促進	(県) 住宅対策室 (市) 空き家対策課	■	■	■					
		土砂災害警戒（特別警戒）区域の指定	(県) 砂防課	■	—	—					
		中小河川における洪水浸水想定区域図の作成・公表	(県) 治水課	■	■	■	(県) 治水課	■	■	■	
		多段階の浸水想定図及び水害リスクマップの作成・公表	(国) 甲府河川国道事務所	■	■	■	(国) 甲府河川国道事務所	■	■	■	
<テーマ3> 被害の軽減、早期復旧・復興のための対策	氾濫域	中小河川における洪水浸水想定区域図の作成・公表（再掲）	(県) 治水課	■	■	■	(県) 治水課	■	■	■	
		多段階の浸水想定図及び水害リスクマップの作成・公表（再掲）	(国) 甲府河川国道事務所	■	■	■	(国) 甲府河川国道事務所	■	■	■	
		雨水出水浸水想定区域図の作成	(県) 下水道室 (市) 上下水道局計画課	■	—	—					
		ハザードマップの改定、防災情報発信	(市) 防災企画課	■	■	■	(市) 防災危機管理課	■	■	■	
		まるとまことハザードマップの推進（ハザードの見える化）	(市) 防災企画課	■	—	—	(市) 防災危機管理課	■	—	—	
		防災教育の推進	(国) 甲府河川国道事務所 (県) 防災危機管理課、治水課、教育企画室 (市) 地域防災課、学校教育課	■	■	■	(国) 甲府河川国道事務所 (県) 防災危機管理課、治水課、教育企画室 (市) 防災危機管理課、学校教育課	■	■	■	
		マイ・タイムラインの普及促進	(市) 防災企画課、地域防災課	■	■	■	(市) 防災危機管理課	■	■	■	
		民間企業との災害時の連携や民間施設を利用した避難場所の確保の推進	(市) 防災企画課	■	■	■	(市) 防災危機管理課	■	■	■	
		地区防災計画の作成支援等による地域防災力の向上	(市) 地域防災課	■	■	■	(市) 防災危機管理課	■	■	■	
		要配慮者利用施設の避難確保計画の策定支援	(県) 防災危機管理課 (市) 防災企画課	■	—	—	(県) 防災危機管理課 (市) 防災危機管理課	■	—	—	
		避難行動要支援者ごとの個別避難計画の策定支援	(県) 防災危機管理課 (市) 防災企画課	■	■	■	(県) 防災危機管理課 (市) 福祉総務課	■	■	■	
		広域避難を視野に入れた避難先の確保	(県) 防災危機管理課 (市) 防災企画課	□	□	■	(県) 防災危機管理課 (市) 防災危機管理課	□	□	■	
		小規模事業者への事業継続計画（BCP）策定支援	(県) 産業政策課 (市) 商工課	■	■	■	(県) 産業政策課 (市) 観光商工課	■	■	■	
		下水道施設の耐水化対策	(県) 下水道室 (市) 上下水道局下水道課	■	■	■	(県) 下水道室 (市) 下水道課	■	■	■	
		災害時の生活用水の確保の推進	(市) 防災企画課	■	■	■					
		大規模水害発生後の早期復旧に向けた災害廃棄物の円滑な処理	(県) 環境整備課 (市) 環境推進課	■	■	■	(県) 環境整備課 (市) 環境推進課	■	■	■	

## 河川整備状況



【短期：5年、中期：10年、長期：10年以上】 2