



新型コロナウイルス感染症

第6波～第8波の振り返り

令和5年3月

山梨県感染症対策センター（山梨県CDC）

目 次

1 感染状況等概況	1
2 属性別状況	6
3 対策の実施状況	11
4 事例の検証等	
① 孤発・集団事例検証(第6波・第7波)	13
② 年代別感染者・入院者・死亡者分析	15
③ ワクチン接種効果に係る分析(推定)	24
④ クラスターの発生状況	27
5 総括(県 CDC 藤井充総長、井上修医師、三河貴裕医師)	33
参考資料	37

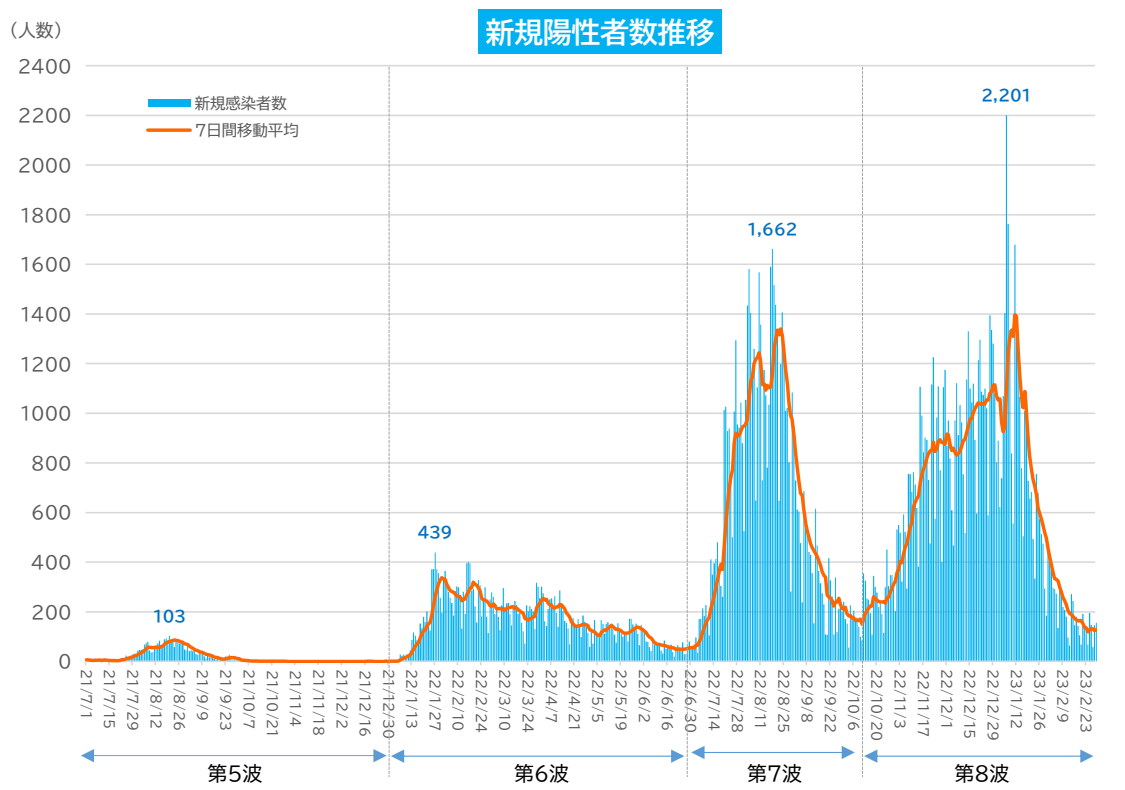
1 感染状況等概況

(総論)

- ・ 新型コロナ感染症の感染流行の波^{※1}は、到来するごとにその規模は拡大し、感染力が極めて強いオミクロン株が主流となった第6波から第8波の感染者^{※2}総数及び1日当たり最大感染者数は、前の波の規模を大きく上回る数を記録した。

新型コロナ発生からの感染者数総数は188,370人、うち入院者数は7,768人(入院率4.1%)、死亡者数は392人(致死率0.21%)。入院率は、波ごとに低下しているが、致死率^{※3}はデルタ株が主流であった第5波(0.26%)から第6波・第7波では低下したものの、第8波は、第5波とほぼ同じ水準(0.25%)となっている。総数の人口10万人当たりの感染者は23,820人、入院者は988人、死亡者は49.5人(R5.2.28現在)。

- ・ 病床等の使用状況は、確保病床の使用率は最大で77.0%(273人)、宿泊療養施設の使用率は最大で88.1%(851人)で、いずれも第6波のものであり、増床・増室、ホームケアの導入等により各波における最大使用率は波ごとに低下している(使用率の最大は第5波の89.0%、88.4%)。日ごとの療養者数は、第7波において最大10,164人(全数届出が見直しとなるR4.9.26までのデータ)を記録した。



※1 感染流行の波の期間の考え方：(終期) 次の波が始まるまでとする。(始期) 第6波は、感染がほぼ収束した第5波終期(R3.12)から感染が再拡大し始めたR4.1.1とする。第6波～第8波は、感染が収束しないまま次の波が始まっていることから、実効再生産数が1.0以下から1.0を上回った日を始期とする(第7波：R4.6.26、第8波：R4.10.12)。

感染流行の波の期間：(第6波) R4.1.1～R4.6.25(175日)、(第7波) R4.6.26～R4.10.11(107日)、(第8波) R4.10.12～R5.2.28(139日)(当該振り返りの集計日。波は収束方向であるものの継続中)。

※2 感染者数：公表日ベースの数字。総数(188,370人)は、令和5年2月28日現在のもの。

※3 致死率：感染者数に対する死亡者の割合。致命率。

(第6波)

- ・ 感染者総数は、29,106人。R4.1.27に439人と比較的早くピークを迎えた後、高止まりしながらの逡減傾向が長期間にわたり継続した。入院者数は2,109人(入院率7.2%)で波ごと最多、死亡者数は39人(致死率0.13%)、総数の人口10万人当たりの感染者は3,679人、入院者は267人、死亡者は4.9人。
- ・ オミクロン株派生型は、初期からBA.1系統が主流で、R4.2月中旬から下旬にかけてBA.2系統への置き換わりが進んだ以降は、BA.2.12.1系統及びBA.4系統が確認されたものの拡大せず、終期までBA.2系統が主流となった。
- ・ 実効再生産数は、ピーク後の長期高止まり・逡減傾向を反映し、感染流行の切り替わりの目安となる1.0以下及び1.0以上を前後する形で推移し、収束傾向が判然としない状況が続いた。
- ・ 病床等の使用状況は、確保病床は最大の使用率は77.0%(R4.1.30)、最大の入院患者数は273人(R4.2.16)、宿泊療養施設はR4.1.25に最大の使用率88.1%(851人)を記録し、それぞれ波ごと最多。日ごとの療養者数は、最大で2,858人を記録した。

(第7波)

- ・ 感染者総数は、63,462人で、第6波の約2.2倍の規模。波の始期は感染が急拡大し、1日当たり感染者数を拡大させながらR4.8.18にこれまで最多の1,662人のピークを迎えた後、急激に減少傾向を示した。入院者数は1,223人(入院率1.9%)で入院率は大幅に低下、死亡者数は97人(致死率0.15%)でこれまでの最多、総数の人口10万人当たりの感染者は8,022人、入院者は155人、死亡者は12.3人。
- ・ オミクロン株派生型は、初期からBA.2系統からBA.5系統への置き換わりが進み、BA.2.12.1系統、BA.2.75系統及びBA.4系統が散見されたものの、BA.5系統に置き換わり後は、終期までBA.5系統が主流となった。
- ・ 実効再生産数は、始期から1.0を上回り、R4.7.9に2.41を記録後も1.0以上の水準が続いたが、ピーク後のR4.8.25に1.0を下回って以降、収束傾向に入ったと考えられる。
- ・ 病床等の使用状況は、確保病床はR4.8.11に最大の使用率60.0%(250人)、宿泊療養施設は最大で60.5%(687人)となり第6波を下回った。日ごとの療養者数は、最大で10,164人を記録し、過去最大規模となった(全数届出が見直しとなるR5.9.26までのデータ)。

(第8波)

- ・ 感染者総数は、90,638人で、第7波の約1.4倍の規模であり、過去最大規模。波の始期は第7波ほどではないものの感染が急拡大し、1日当たり感染者数を徐々に拡大させながらR5.1.6にこれまで最多の2,201人のピークを迎えた後、急激に減少傾向を示している(R5.2.28現在)。入院者数は1,765人(入院率1.9%)で入院率は第7波と同程度、死亡者数は227人(致死率0.25%)でこれまでの最多、総数の人口10万人当たりの感染者は11,467人、入院者は229人、死亡者は28.7人。
- ・ オミクロン株派生型は、初期からBA.5系統が主流であり、BA.2系統、BA.2.75系統、XBB系統、XBC系統、BQ.1系統及びBQ.1.1系統といった多くの派生型が確認さ

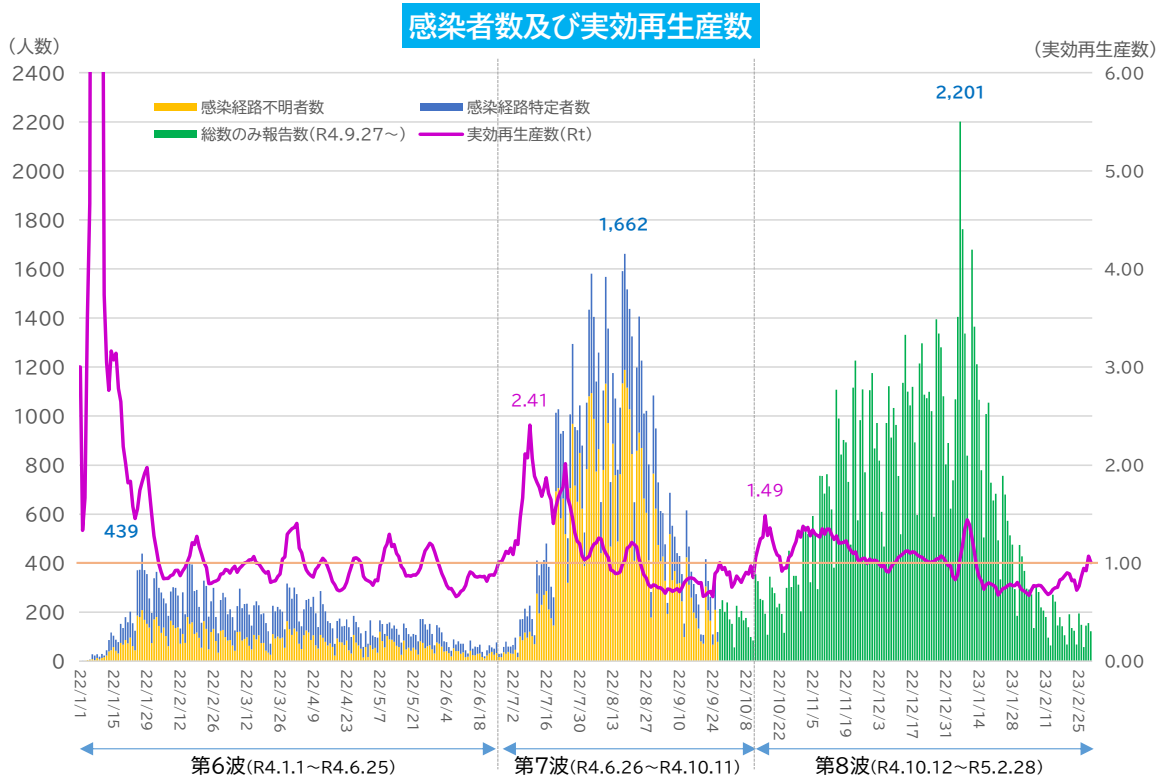
れたもののいずれも拡大せず、終期まで一貫してBA.5系統が主流となっている。

- ・ 実効再生産数は、始期から1.0を上回り、R4.10.16に1.49を記録後も1.0以上の水準が続いたが、ピーク後のR5.1.13に1.0を下回って以降、収束傾向に入ったと考えられる。
- ・ 病床等の使用状況は、確保病床はR5.1.9に最大の使用率56.3%（250人）、宿泊療養施設は最大の使用率で31.8%（308人）となり第7波を下回った。

波ごと感染状況数等(第6波～第8波)

R5.2.28現在

波	感染状況等						人口10万人当たり			
	感染者数	うち入院者数	入院率	うち死亡者数	致死率	感染者数(最大/日)	最大年月日	感染者数	入院者数	死亡者数
5	3,063	1,193	38.9%	8	0.26%	103	21/8/20	387	151	1.0
6	29,106	2,109	7.2%	39	0.13%	439	22/1/27	3,679	267	4.9
7	63,462	1,223	1.9%	97	0.15%	1,662	22/8/18	8,022	155	12.3
8	90,638	1,765	1.9%	227	0.25%	2,201	23/1/6	11,467	229	28.7
総計	188,370	7,768	4.1%	392	0.21%			23,820	988	49.5

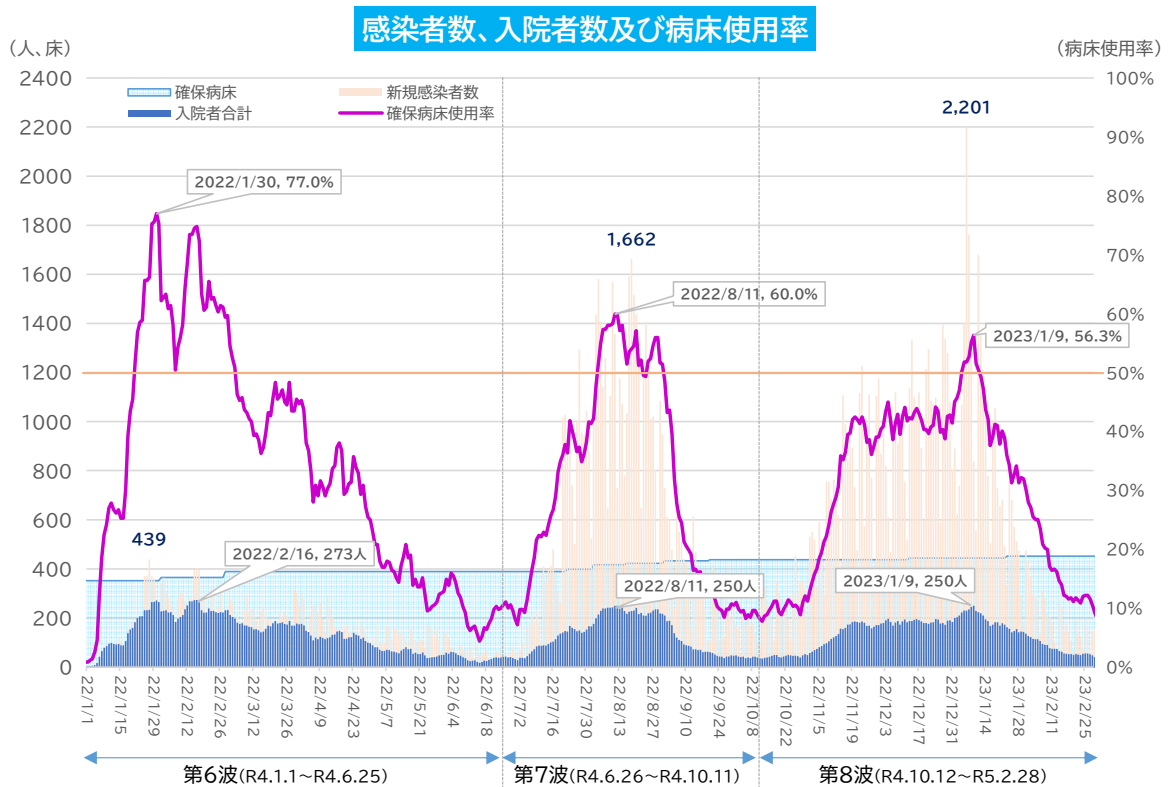


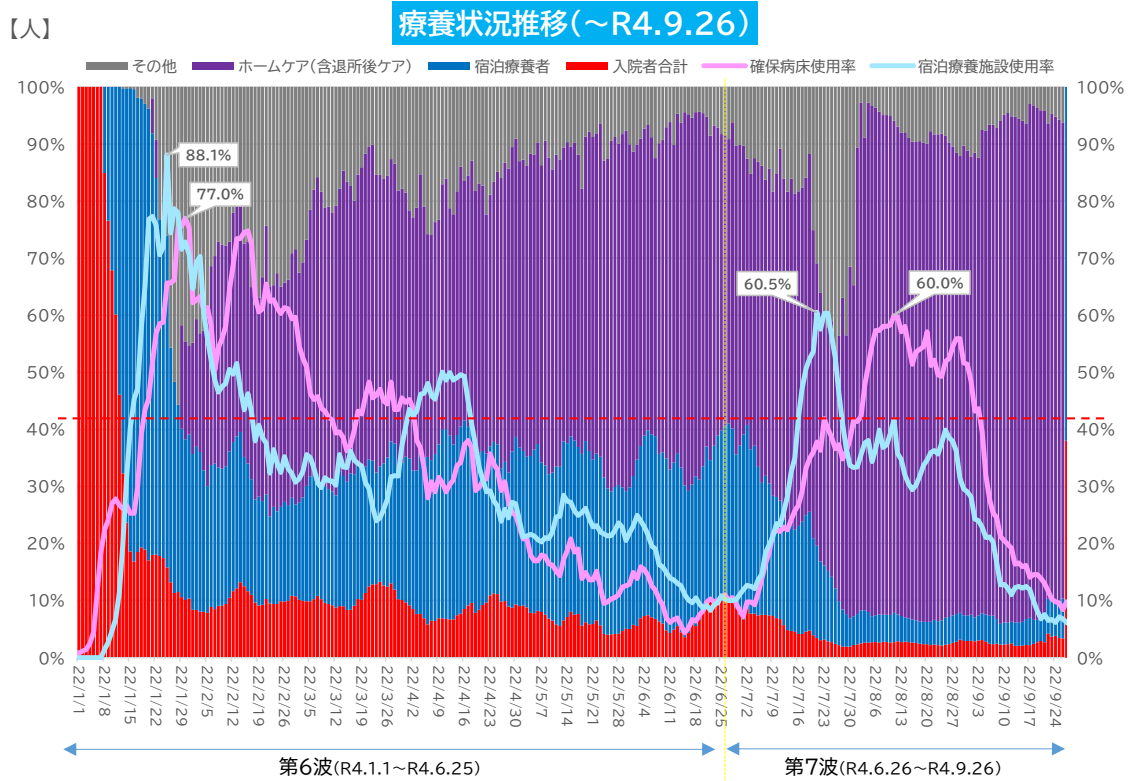
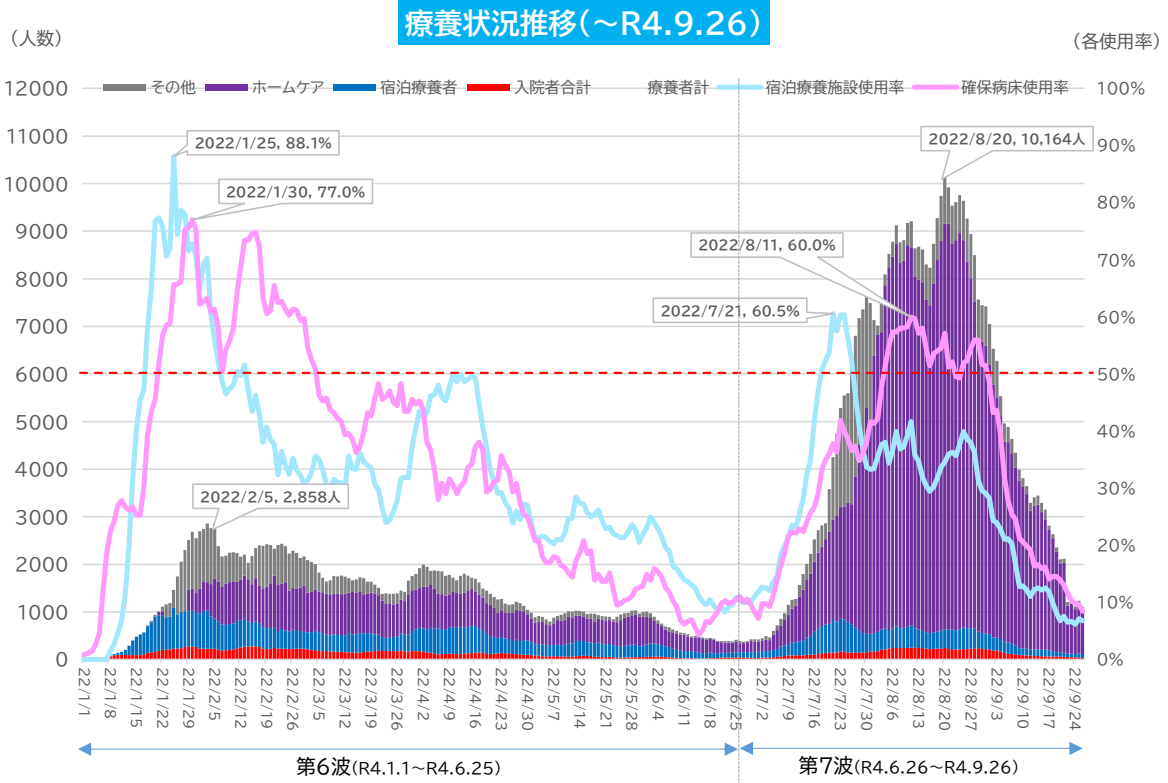
波ごと病床等使用状況(第6波～第8波)

R5.2.28現在

波	病床等状況									
	療養者(最大/日)	最大年月日	入院者(最大/日)	確保病床数(入院者最大時点)	確保病床使用率(最大)	最大年月日	宿泊療養者(最大/日)	宿泊室数(宿泊者最大時点)	宿泊療養使用率(最大)	最大年月日
5	715	21/8/24	250	281	89.0%	21/8/22	474	536	88.4%	21/8/24
6	2,858	22/2/5	273	365	77.0%	22/1/30	851	966	88.1%	22/1/25
7	10,164	22/8/20	250	417	60.0%	22/8/11	687	1,135	60.5%	22/7/21
8	-	-	250	444	56.3%	23/1/9	308	969	31.8%	22/11/20

※6波最大273人はR4.2.16。最大77.0%は271人/352床(R4.1.30)。





2 属性別状況

※ 第7波は、全数届出が見直しとなる R4.9.26 までの総数 60,902 人の状況。

R4.9.27 以降(第7波の再後期・第8波)は、発生届の限定化により総数のみ報告(年代別感染者数のみ把握可能)となったため他の属性別データはない。以下、断り書きがない限り、この章において同様。

● 波別感染者数、うち感染経路※4 不明者数

- ・ 第6波の感染者数 29,106 人のうち、感染経路不明者数は 13,073 人 (44.9%)。
- ・ 第7波の感染者数 60,902 人のうち、感染経路不明者数は 41,743 人 (68.5%)。

波	総数	特定	不明	不明割合
6	29,106	16,033	13,073	44.9%
7	60,902	19,159	41,743	68.5%

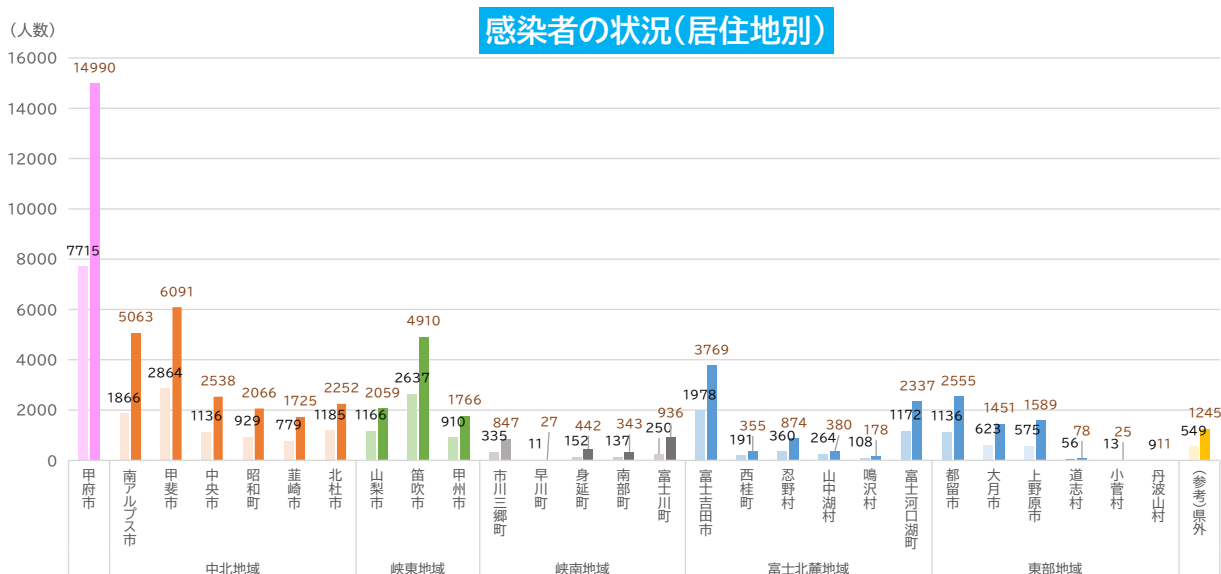
● 居住地域別(市町村別)感染者数

- ・ (第6波)市町村別では、甲府市が 7,715 人(26.5%)で最多、甲斐市 2,864 人(9.8%)、笛吹市 2,637 人(9.1%)、富士吉田市 1,978 人(6.8%) の順であった。人口1万人当たり感染者数では、山中湖村が 510 人で最多、西桂町 473 人、富士河口湖町 449 人、昭和町 444 人の順であった。

地域別に人口1万人当たり感染者数で見ると、富士北麓地域 434 人、甲府市 407 人、峡東地域 364 人、中北地域 324 人、東部地域 305 人、峡南地域 185 人の順であった。

- ・ (第7波)市町村別では、甲府市が 14,990 人(24.6%)で最多、甲斐市 6,091 人(10.0%)、南アルプス市 5,063 人(8.3%)、笛吹市 4,910 人(8.1%) の順であった。人口1万人当たり感染者数では、昭和町が 988 人で最多、忍野村 946 人、富士河口湖町 896 人、西桂町 878 人の順であった。

地域別に人口1万人当たり感染者数で見ると、富士北麓地域 841 人、甲府市 791 人、中北地域 731 人、東部地域 722 人、峡東地域 674 人、峡南地域 542 人の順であった。



※4 感染経路：ここでは誰から感染したかを示しており、濃厚接触者など明らかに感染経路が特定できる場合のみ感染経路特定とする。感染経路特定以外の場合、すべて感染経路不明とする。

● 地域別(市町村別)感染者数

●人口1万人当たり感染者数(順位)

地域	居住地(市町村)	第6波		第7波		第6波		第7波		人口
		感染者数	割合	感染者数	割合	感染者数	順位	感染者数	順位	
甲府市	甲府市	7,715	26.5%	14,990	24.6%	407	6	791	9	189,591
甲府市 集計		7,715	26.5%	14,990	24.6%	407		791		189,591
中北地域	南アルプス市	1,866	6.4%	5,063	8.3%	269	18	729	12	69,459
	甲斐市	2,864	9.8%	6,091	10.0%	380	10	809	8	75,313
	中央市	1,136	3.9%	2,538	4.2%	364	12	813	6	31,216
	昭和町	929	3.2%	2,066	3.4%	444	4	988	1	20,909
	韮崎市	779	2.7%	1,725	2.8%	268	19	593	19	29,067
	北杜市	1,185	4.1%	2,252	3.7%	269	17	511	21	44,053
中北地域 集計		8,759	30.1%	19,735	32.4%	324		731		270,017
峡東地域	山梨市	1,166	4.0%	2,059	3.4%	349	13	616	17	33,435
	笛吹市	2,637	9.1%	4,910	8.1%	394	7	733	11	66,947
	甲州市	910	3.1%	1,766	2.9%	311	15	604	18	29,237
峡東地域 集計		4,713	16.2%	8,735	14.3%	364		674		129,619
峡南地域	市川三郷町	335	1.2%	847	1.4%	228	21	576	20	14,700
	早川町	11	0.0%	27	0.0%	100	27	246	26	1,098
	身延町	152	0.5%	442	0.7%	143	26	415	24	10,663
	南部町	137	0.5%	343	0.6%	191	22	479	23	7,156
	富士川町	250	0.9%	936	1.5%	176	24	658	14	14,219
峡南地域 集計		885	3.0%	2,595	4.3%	185		542		47,836
富士北麓地域	富士吉田市	1,978	6.8%	3,769	6.2%	425	5	810	7	46,530
	西桂町	191	0.7%	355	0.6%	473	2	878	4	4,041
	忍野村	360	1.2%	874	1.4%	390	8	946	2	9,237
	山中湖村	264	0.9%	380	0.6%	510	1	734	10	5,179
	鳴沢村	108	0.4%	178	0.3%	382	9	630	16	2,824
	富士河口湖町	1,172	4.0%	2,337	3.8%	449	3	896	3	26,082
富士北麓地域 集計		4,073	14.0%	7,893	13.0%	434		841		93,893
東部地域	都留市	1,136	3.9%	2,555	4.2%	366	11	824	5	31,016
	大月市	623	2.1%	1,451	2.4%	277	16	645	15	22,512
	上野原市	575	2.0%	1,589	2.6%	254	20	701	13	22,669
	道志村	56	0.2%	78	0.1%	348	14	485	22	1,607
	小菅村	13	0.0%	25	0.0%	190	23	365	25	684
	丹波山村	9	0.0%	11	0.0%	170	25	208	27	530
東部地域 集計		2,412	8.3%	5,709	9.4%	305		722		79,018
県外居住者		549	1.9%	1,245	2.0%					
総計		29,106	100.0%	60,902	100.0%	359		752		809,974

※第7波:全数届出(~R4.9.26)までの計

人口:R2国調

● 年代別・性別・症状^{※5}別(公表時)

・(第6波) 性別では、男性が14,647人(50.3%)、女性が14,459人(49.7%)で、年代別では、10代は男性の割合が比較的高く、30代、40代、80代及び90歳以上は女性の割合が比較的高かった。

症状別では、男性は、重症2人(0.01%)、中等症110人(0.8%)、軽症12,814人(87.5%)、無症状1,721人(11.7%)、女性は、中等症88人(0.6%)、軽症12,592人(87.1%)、無症状1,779人(12.3%)であった(症状はいずれも公表時点のもの)。

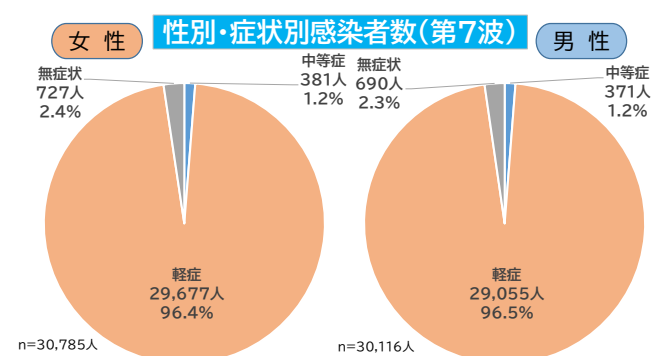
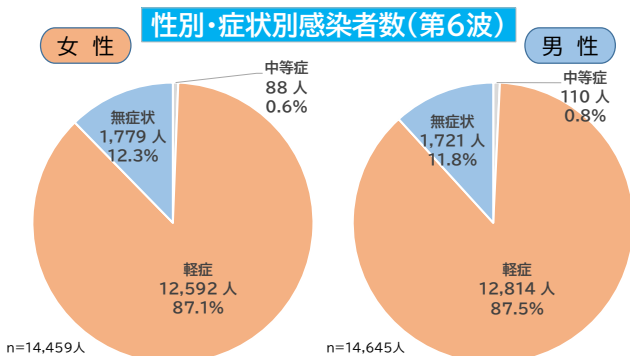
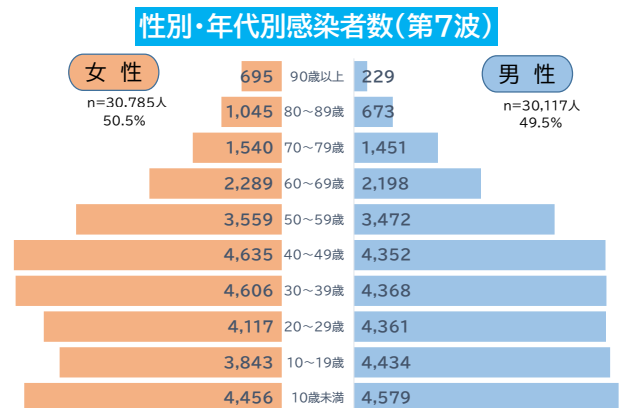
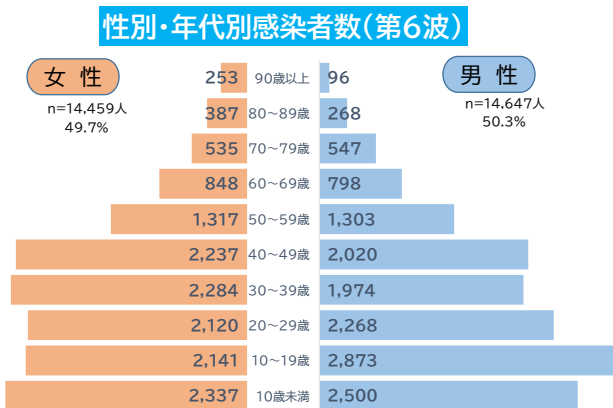
年代別割合を見ると、男女とも60代までは軽症が8割以上を占めるが、70代以上は中等症の割合が比較的高く、特に80代は7.6%、90歳以上は13.2%と高かった。

・(第7波) 性別では、男性が30,117人(49.5%)、女性が30,385人(50.5%)で、年代別では、10代は男性の割合が比較的高く、80代及び90歳以上は女性の割合が比較的高かった。

症状別では、男性は、重症1人(0.01%未満)、中等症371人(1.2%)、軽症29,055人(96.5%)、無症状690人(2.3%)、女性は、中等症381人(1.2%)、軽症29,677人(96.4%)、無症状727人(2.4%)であった(症状はいずれも公表時点のもの)。

年代別割合を見ると、男女とも60代までは軽症が95%以上を占めるが、70代以上は中等症の割合が比較的高く、特に80代は11.3%、90歳以上は19.0%と高かった。

・波ごとに年代を見ると、第6～第8波のいずれの波においても30代までの感染者が全体の半数を超えていたが、波ごとに高齢者層の割合が上がっており、第8波では60歳以上が約2割を占めている。



※5 症状分類(いずれも公表時点のもの): 重症:集中治療室(ICU)での治療または人工呼吸器が必要、中等症:SPO2が93%~96%で呼吸困難または肺炎所見、またはSPO2が93%以下で酸素投与が必要、軽症:重症・中等症以外で症状がある(SPO2が96%以上で肺炎所見なし)。

● 性別・症状別感染者数

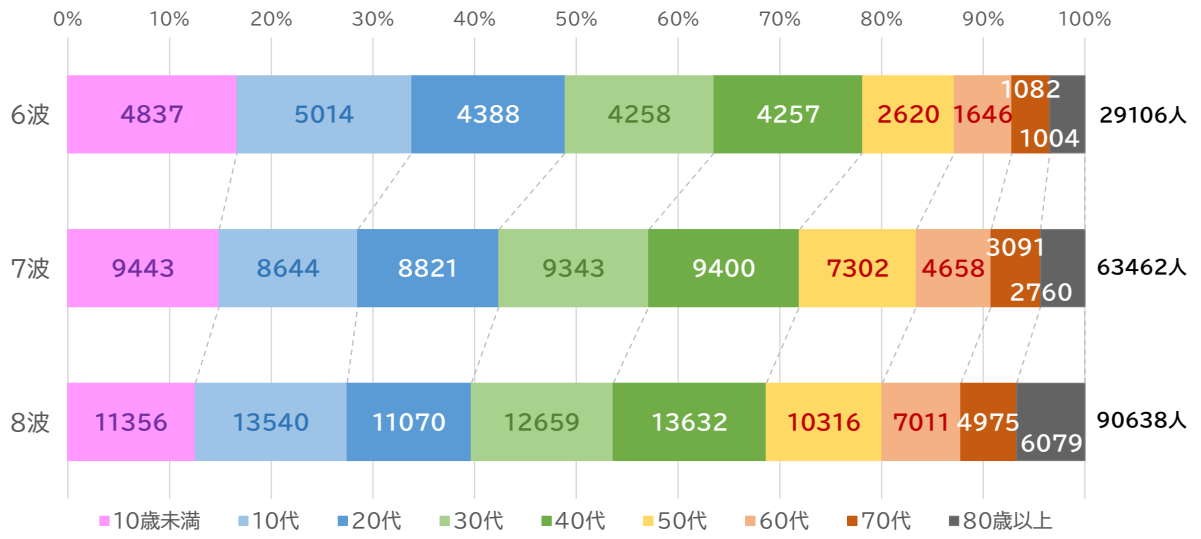
波	性別	症状(公表)	10歳未満	10代	20代	30代	40代	50代	60代	70代	80代	90歳以上	総計	
6	男性	重症	1						1				2	
		中等症	1	6	7	6	9	13	12	15	28	13	110	
		軽症	2,123	2,638	2,081	1,761	1,762	1,111	658	419	197	64	12,814	
		無症状	375	229	180	207	249	179	127	113	43	19	1,721	
	男性 集計		2,500	2,873	2,268	1,974	2,020	1,303	798	547	268	96	14,647	
	割合		17.1%	19.6%	15.5%	13.5%	13.8%	8.9%	5.4%	3.7%	1.8%	0.7%	100.0%	
	女性	重症												
		中等症	2	4	1	2	8	6	5	5	22	33	88	
		軽症	1,967	1,929	1,960	2,062	1,954	1,162	720	407	271	160	12,592	
		無症状	368	208	159	220	275	149	123	123	94	60	1,779	
	女性 集計		2,337	2,141	2,120	2,284	2,237	1,317	848	535	387	253	14,459	
	割合		16.2%	14.8%	14.7%	15.8%	15.5%	9.1%	5.9%	3.7%	2.7%	1.7%	100.0%	
	合計	重症	1							1				2
		中等症	3	10	8	8	17	19	17	20	50	46	198	
		軽症	4,090	4,567	4,041	3,823	3,716	2,273	1,378	826	468	224	25,406	
		無症状	743	437	339	427	524	328	250	236	137	79	3,500	
6 集計		4,837	5,014	4,388	4,258	4,257	2,620	1,646	1,082	655	349	29,106		
割合		16.6%	17.2%	15.1%	14.6%	14.6%	9.0%	5.7%	3.7%	2.3%	1.2%	100.0%		
7	男性	重症			1								1	
		中等症	18	11	6	21	16	41	32	91	86	49	371	
		軽症	4,477	4,365	4,281	4,238	4,241	3,358	2,093	1,295	543	164	29,055	
		無症状	84	58	73	109	95	73	73	65	44	16	690	
	男性 集計		4,579	4,434	4,361	4,368	4,352	3,472	2,198	1,451	673	229	30,117	
	割合		15.2%	14.7%	14.5%	14.5%	14.5%	11.5%	7.3%	4.8%	2.2%	0.8%	100.0%	
	女性	重症												
		中等症	16	8	6	3	14	18	25	56	108	127	381	
		軽症	4,355	3,787	4,028	4,507	4,529	3,484	2,204	1,423	867	493	29,677	
		無症状	85	48	83	96	92	57	60	61	70	75	727	
	女性 集計		4,456	3,843	4,117	4,606	4,635	3,559	2,289	1,540	1,045	695	30,785	
	割合		14.5%	12.5%	13.4%	15.0%	15.1%	11.6%	7.4%	5.0%	3.4%	2.3%	100.0%	
	合計	重症			1									1
		中等症	34	19	12	24	30	59	57	147	194	176	752	
		軽症	8,832	8,152	8,309	8,745	8,770	6,842	4,297	2,718	1,410	657	58,732	
		無症状	169	106	156	205	187	130	133	126	114	91	1,417	
7 集計		9,035	8,277	8,478	8,974	8,987	7,031	4,487	2,991	1,718	924	60,902		
割合		14.8%	13.6%	13.9%	14.7%	14.8%	11.5%	7.4%	4.9%	2.8%	1.5%	100.0%		

※第7波:全数届出(~R4.9.26)までの計

●割合(年代別・性別総数に対する各症状の割合)

波	性別	症状(公表)	10歳未満	10代	20代	30代	40代	50代	60代	70代	80代	90歳以上	総計	
6	男性	重症	0.04%						0.1%				0.01%	
		中等症	0.0%	0.2%	0.3%	0.3%	0.4%	1.0%	1.5%	2.7%	10.4%	13.5%	0.8%	
		軽症	84.9%	91.8%	91.8%	89.2%	87.2%	85.3%	82.5%	76.6%	73.5%	66.7%	87.5%	
		無症状	15.0%	8.0%	7.9%	10.5%	12.3%	13.7%	15.9%	20.7%	16.0%	19.8%	11.7%	
	男性 集計		100.0%	100.0%	100.0%	100.0%	100.0%	100.0%	100.0%	100.0%	100.0%	100.0%	100.0%	
	女性	重症												
		中等症	0.1%	0.2%	0.0%	0.1%	0.4%	0.5%	0.6%	0.9%	5.7%	13.0%	0.6%	
		軽症	84.2%	90.1%	92.5%	90.3%	87.3%	88.2%	84.9%	76.1%	70.0%	63.2%	87.1%	
		無症状	15.7%	9.7%	7.5%	9.6%	12.3%	11.3%	14.5%	23.0%	24.3%	23.7%	12.3%	
	女性 集計		100.0%	100.0%	100.0%	100.0%	100.0%	100.0%	100.0%	100.0%	100.0%	100.0%	100.0%	
	合計	重症	0.02%							0.1%				0.01%
		中等症	0.1%	0.2%	0.2%	0.2%	0.4%	0.7%	1.0%	1.8%	7.6%	13.2%	0.7%	
		軽症	84.6%	91.1%	92.1%	89.8%	87.3%	86.8%	83.7%	76.3%	71.5%	64.2%	87.3%	
		無症状	15.4%	8.7%	7.7%	10.0%	12.3%	12.5%	15.2%	21.8%	20.9%	22.6%	12.0%	
	6 集計		100.0%	100.0%	100.0%	100.0%	100.0%	100.0%	100.0%	100.0%	100.0%	100.0%	100.0%	
	7	男性	重症			0.02%								0.003%
中等症			0.4%	0.2%	0.1%	0.5%	0.4%	1.2%	1.5%	6.3%	12.8%	21.4%	1.2%	
軽症			97.8%	98.4%	98.2%	97.0%	97.4%	96.7%	95.2%	89.2%	80.7%	71.6%	96.5%	
無症状			1.8%	1.3%	1.7%	2.5%	2.2%	2.1%	3.3%	4.5%	6.5%	7.0%	2.3%	
男性 集計		100.0%	100.0%	100.0%	100.0%	100.0%	100.0%	100.0%	100.0%	100.0%	100.0%	100.0%		
女性		重症												
		中等症	0.4%	0.2%	0.1%	0.1%	0.3%	0.5%	1.1%	3.6%	10.3%	18.3%	1.2%	
		軽症	97.7%	98.5%	97.8%	97.9%	97.7%	97.9%	96.3%	92.4%	83.0%	70.9%	96.4%	
		無症状	1.9%	1.2%	2.0%	2.1%	2.0%	1.6%	2.6%	4.0%	6.7%	10.8%	2.4%	
女性 集計		100.0%	100.0%	100.0%	100.0%	100.0%	100.0%	100.0%	100.0%	100.0%	100.0%	100.0%		
合計		重症			0.01%									0.002%
		中等症	0.4%	0.2%	0.1%	0.3%	0.3%	0.8%	1.3%	4.9%	11.3%	19.0%	1.2%	
		軽症	97.8%	98.5%	98.0%	97.4%	97.6%	97.3%	95.8%	90.9%	82.1%	71.1%	96.4%	
		無症状	1.9%	1.3%	1.8%	2.3%	2.1%	1.8%	3.0%	4.2%	6.6%	9.8%	2.3%	
7 集計		100.0%	100.0%	100.0%	100.0%	100.0%	100.0%	100.0%	100.0%	100.0%	100.0%	100.0%		

波別・年代別感染者数



3 対策の実施状況

(協力要請等の実施)

- ・ 感染状況等を踏まえ要請内容を変えながら一貫して協力要請を行うとともに、感染急拡大期には、期間を区切った臨時特別協力要請を行い、感染拡大防止を図った。

<実施内容>

R4.1.23	臨時特別協力要請：ワクチン未接種者の不要不急の外出自粛、家庭内、各施設等における感染防止対策徹底、学校関係者向けに分割授業・オンライン授業の活用、大学等に必要最小限の部活動・課外活動等（～2/27）
R4.8.10	臨時特別協力要請：ワクチン接種、市販薬や食料等の備蓄、事前検査によるコロナへの備え、救急外来及び救急車の適切な利用、「健康フォローアップセンター」の活用等（～9/30）
R4.8.23	共同記者会見：第7波が救急医療を含む医療提供体制等に大きな影響を与えていることから、山梨県医師会、重点医療機関（16病院）、山梨県消防長会、山梨県の4者共同で「山梨県の医療を守るための共同メッセージ」を发出
R5.1.11	共同記者会見：新規感染者数の爆発的な増加及び医療機関・救急医療のひっ迫状況等を踏まえ、山梨県・山梨県医師会、重点医療機関等共同で、感染拡大防止等と呼びかけ
R5.1.11	臨時特別協力要請：高齢者・基礎疾患者の感染対策・早期受診、施設等における医療体制整備、救急医療の適切利用等（～1/31）

(医療提供体制の増強)

- ・ 病床の増床・宿泊療養施設の増設など医療提供体制の増強・強化を図った。
- ・ 陽性判明から療養終了まで一貫して医療を受け、生活を維持できるホームケア等の自宅療養の仕組みを導入運用し、適切な療養と患者のクオリティ・オブ・ライフ（QOL）の両立を図った。
- ・ 国の全数届出見直しを踏まえ、健康フォローアップセンターYamanashiを設置運用し、医療機関を受診しない陽性者や届出対象外の患者への体調急変時の相談・医療への適切な案内等を実施した。
- ・ また、ホームケア拡充に伴い、県内の調剤薬局による宅配対応、夜間コロナ電話相談センターの設置（R4.1～R5.3）、内服治療の普及啓発のための医療者向け講習会を開催し、R4.12にはインフルエンザ同時流行の懸念が増大したことから、年末年始の発熱外来の設置、平日土日なく夜間コロナ発熱センターを開設（R4.12～R5.3）するなど、感染拡大期にあっても適切な医療を提供するための対応を実施した。

<実施内容>

病床	<p>既存12病院の増床及び7施設の新規指定により、376床から75床増床し、19病院で合計451床を確保</p> <ul style="list-style-type: none"> ・ R4.2.1 13床増（富士温泉病院2、富士川病院5、富士吉田市立病院2、国立病院機構甲府病院4） ・ R4.7.22 10床増（山梨病院10を新規指定） ・ R4.8.2 18床増（甲府共立病院7、都留市立病院8、上野原市立病院13を新規指定、大月市立病院10を減床） ・ R4.8.16 5床増（山梨厚生病院5）
----	---

	<ul style="list-style-type: none"> ・R4.9.1 11床増（飯富病院6、笛吹中央病院5を新規指定） ・R4.9.20 5床増（笛吹中央病院5） ・R4.12.13 6床増（山梨病院3、甲府共立病院3） ・R5.1.23 7床増（城東病院7を新規指定）
宿泊療養施設	<p>6施設966室から2施設169室を増設し、最大時に合計8施設1,135室を確保（R5.2.28現在、6施設627室）</p> <ul style="list-style-type: none"> ・R4.1.28 甲斐リゾートホテル（71室）を開設 ・R4.2.1 ホテルクラウンヒルズ甲府（98室）を開設 ・R4.10.1 感染状況等を踏まえ東横イン甲府駅南口I（166室）を廃止 ・R5.2.28 感染状況等を踏まえ東横イン富士河口湖大橋（342室）を廃止
自宅療養	<p>患者のQOLと適切な療養の両立を図るため、住み慣れた自宅等で療養できる仕組みを構築</p> <ul style="list-style-type: none"> ・R4.1.20 医師の判断及び本人同意を基に自宅において療養する「ホームケア」を導入 ・R4.2.8 感染判明後、療養方法が決まるまでの間、医師などの健康観察が受けられる「ファーストケア」を導入 ・R4.7.22 患者急増期に医療を必要とする者に確実に医療の目が届くよう、ホームケア患者の健康観察をより重症化リスクが高い者に重点化する「ホームケア・ライト」を導入（～R4.10.2） ・R4.9.26 医療機関を受診しない陽性者や届出対象外の患者を対象に健康相談、受診調整等を実施する「健康フォローアップセンター」を設置

（国の方針の変更等について）

感染拡大状況やオミクロン株の特徴等を踏まえ、国の新型コロナウイルス感染症対応に係る各種方針は、大きく変遷しており、国方針を踏まえた本県の主な対応は次のとおり。

なお、当該対応の変更等により得られる感染者の情報の範囲が変わっていること、そもそもその情報が示す意味合いが違ってきていること等から、各波の情報を単純に比較することはできないことに留意が必要である。

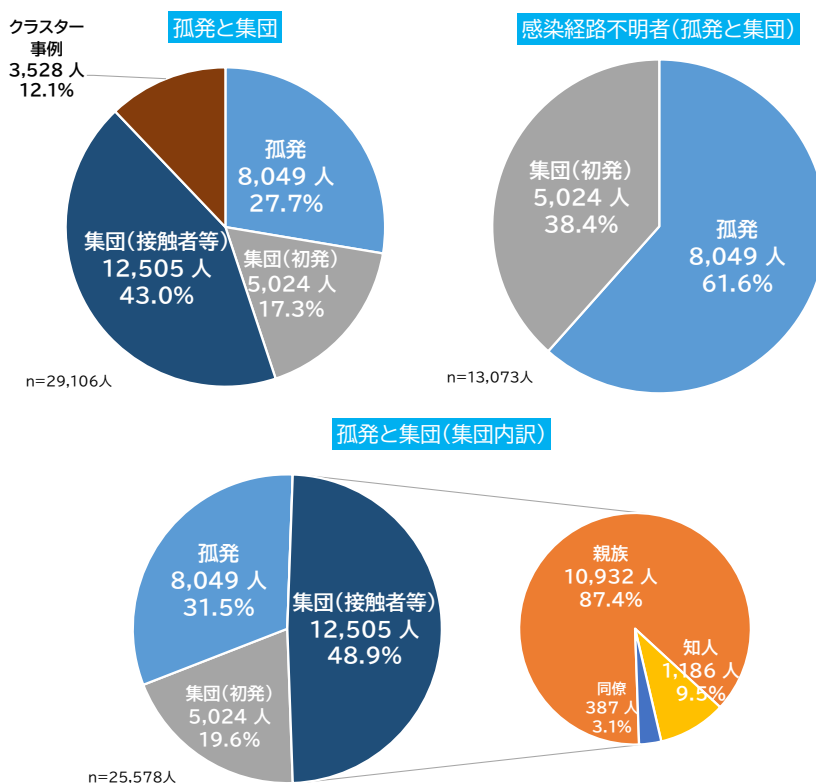
- ・R4.1.28 感染者急増に伴う保健所業務のひっ迫により積極的疫学調査の対象を見直し（重点化リスクの高い者等を優先）。
- ・R4.1.31 濃厚接触者の待機期間10日間⇒原則7日間、8日目に解除。無症状の社会機能維持者が4、5日目に検査陰性の場合、原則5日目に解除。
無症状患者の療養機関10日間⇒7日間に変更。
- ・R4.6.1 積極的疫学調査の重点化（同居家族等、重症化リスクが高い者が多く入院入所する医療機関・高齢者施設等）。
- ・R4.7.4 オミクロン株の特徴を踏まえた入院・入所基準の運用開始。
- ・R4.7.22 より入院の必要性の高い患者を入院させるための入院基準・退所後ケア基準の見直し。濃厚接触者の待機期間を7日間⇒5日間に短縮。調査の迅速化を図るため保健所の患者情報聞き取り項目を基本項目に限定。
- ・R4.9.7 「With コロナの新段階への移行」を見据え、療養期間を10日間⇒7日間に短縮。外出自粛制限を緩和。
- ・R4.9.26 全数届出の見直し、4類型に限定（新規感染者数の全数把握簡略化）。

4 事例及び対策の検証等

① 孤発・集団事例検証(第6波・第7波)

(第6波)

- 第6波の感染者数 29,106 人のうち、孤発例^{※5}は 8,049 人 (27.7%)、集団事例^{※6}は 17,529 人 (うち初発 5,024 人、接触者等 12,505 人) (60.2%)、クラスター事例^{※7}は 3,528 人 (12.1%)。
- 感染経路不明者^{※8} (クラスター事例を除く。)は 13,073 人 (51.1%)。そのうち孤発例は 8,049 人 (61.6%)、集団事例の初発となったものが 5,024 人 (38.4%) であった。
- 初発事例を除く集団事例(12,505 人)の感染経路を見ると、親族 10,932 人(87.4%)、知人 1,186 人 (9.5%)、同僚 387 人 (3.1%) であった。
- 集団事例の件数は 5,024 件で、1 件当たりの集団規模は約 3.5 人であるため、1 人の感染者から 2.5 人が感染したことになる。



●孤発・集団(全体)第6波

波	通常事例				通常事例計	クラスター事例	総計
	孤発	集団		集団計			
		初発	接触者等				
6	8,049	5,024	12,505	17,529	25,578	3,528	29,106
	27.7%	17.3%	43.0%	60.2%		12.1%	100.0%
	集団規模 3.5人/件						

●孤発・集団(全体・関係性別)第6波

波	感染経路不明			感染経路判明			判明計	総計	
	孤発	集団初発	不明計	集団(接触者等)					
				親族	知人	同僚			
6	8,049	5,024	13,073	10,932	1,186	387	12,505	25,578	
	(61.6%)	(38.4%)	(100.0%)	(87.4%)	(9.5%)	(3.1%)	(100.0%)		
	51.1%							48.9%	100.0%

※5 孤発例：1 人のみが単発で感染した事例（感染経路不明、かつ感染拡大しなかった事例）。

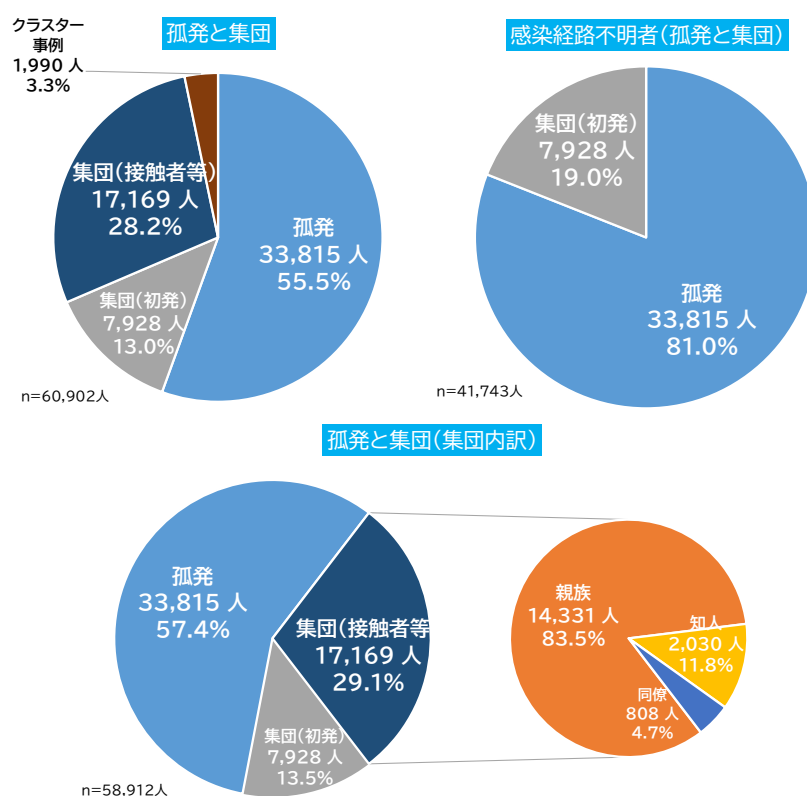
※6 集団事例：2 人以上に感染拡大した事例。うち最初に確認された感染者を「集団事例の初発」と言う。

※7 クラスター事例：5 人以上の集団発生事例として県が公表したもの。

※8 感染経路不明者：感染経路特定者（濃厚接触者など明らかに感染経路が特定できる者）以外の者。孤発例と集団事例の初発が該当。

(第7波)

- 第7波の感染者数 60,902 人（全数届出（R4.9.26 まで）の計）のうち、孤発例は 33,815 人（55.5%）、集団事例は 25,097 人（うち初発 7,928 人、接触者等 17,169 人）（41.2%）、クラスター事例は 1,990 人（3.3%）。
- 感染経路不明者（クラスター事例を除く。）は 41,743 人（70.9%）。うち孤発例は 33,815 人（81.0%）、集団事例の初発となったものが 7,928 人（19.0%）であった。
- 初発事例を除く集団事例（17,169 人）の感染経路を見ると、親族 14,331 人（83.5%）、知人 2,030 人（11.8%）、同僚 808 人（4.7%）であった。
- 集団事例の件数は 7,928 件で、1 件当たりの集団規模は約 3.2 人であるため、1 人の感染者から 2.2 人が感染したことになる。



●孤発・集団(全体)第7波

※第7波:全数届出(～R4.9.26)までの計

波	通常事例				通常事例計	クラスター事例	総計
	孤発	集団		集団計			
		初発	接触者等				
7	33,815	7,928	17,169	25,097	58,912	1,990	60,902
	55.5%	13.0%	28.2%	41.2%		3.3%	100.0%
	集団規模 3.2人/件						

●孤発・集団(全体・関係性別)第7波

※第7波:全数届出(～R4.9.26)までの計

波	感染経路不明			感染経路判明			判明計	総計
	孤発	集団	不明計	集団(接触者等)				
				親族	知人	同僚		
7	33,815	7,928	41,743	14,331	2,030	808	17,169	58,912
	(81.0%)	(19.0%)	(100.0%)	(83.5%)	(11.8%)	(4.7%)	(100.0%)	
	70.9%							
	29.1%							
	100.0%							

(参考)●孤発・集団(全体)第5波

波	通常事例				通常事例計	クラスター事例	総計
	孤発	集団		集団計			
		初発	接触者等				
5	962	534	1,330	1,864	2,826	237	3,063
	31.4%	17.4%	43.4%	60.9%		7.7%	100.0%
	集団規模 3.5人/件						

●孤発・集団(全体・関係性別)第5波

波	感染経路不明			感染経路判明			判明計	総計
	孤発	集団	不明計	集団(接触者等)				
				親族	知人	同僚		
5	962	534	1,496	900	303	127	1,330	2,826
	(64.3%)	(35.7%)	(100.0%)	(67.7%)	(22.8%)	(9.5%)	(100.0%)	
	52.9%							
	47.1%							
	100.0%							

※ 第5波と比較し、感染経路の親族の割合、第7波における感染経路不明者の割合が大きく上昇しているが、オミクロン株の特徴や感染拡大に伴う医療機関、保健所等の逼迫回避・負担軽減を目的とした国の事務連絡を踏まえ、疫学調査の範囲が段階的に重点化されているため、波ごとの比較はできないことに留意が必要。

R4.9.27以降は、全数届出見直しによる発生届の限定化により全体としての感染経路のデータはない。

② 年代別感染者・入院者・死亡者分析

(感染者)

● 各波総数に対する年代別の割合

- ・ デルタ株が流行した第5波では20代が22.0%と最も多く、次いで30代(16.7%)、40代(15.9%)、50代(13.9%)と青年層から壮年層が感染の中心で、10代は11.6%、10歳未満は8.8%と比較的割合が低かった。
- ・ オミクロン株が流行した第6波以降は、40代以下の割合がそれぞれ約7割を占めており一貫して高いが、第6波においては10代(17.2%)、10歳未満(16.6%)、20代(15.1%)の順、と幼・少年層に感染が拡大し、第7波においては10歳未満(14.9%)、40代(14.8%)、30代(14.7%)の順、第8波においては40代(15.0%)、10代(14.9%)、30代(14.0%)の順にそれぞれ高くなっている。
一方で、70代以上の高齢者層は各年代とも1~5%台と一貫して割合は低いが、第8波においては、80代(4.2%)及び90歳以上(2.6%)が第7波の1.5倍~1.7倍と大きく増加している。
- ・ 年代別人口の割合との比較では、40代以下が一貫して人口割合よりも高く、特に10歳未満(人口割合7.3%)及び10代(同9.2%)は人口割合の1.5倍~2.3倍となっている。
- ・ 第6波において10代及び10歳未満が多いのは、学校を対象とした「新山梨方式^{※9}」による検査が影響している可能性がある。

また、第8波において80代以上の高齢者の割合が増加している要因は、第一に母数である全体の感染者数が空前の規模であったこと、それに伴い高齢者施設等でクラスターが頻発したことが考えられるが、全数届出見直しによる発生届出の限定化により20代を中心とした若年層の感染者を捉えきれない可能性も考えられる(クラスターの影響は後述)。

● 各波における年代別感染率

- ・ 各波において10歳未満が最も感染率が高く(第6波8.4%、第7波16.4%、第8波19.7%)、次いで10代(同様に6.9%、11.9%、18.6%)と、年代が低いほど感染率が高くなっている。これまでの総数では、10歳未満は45.0%と年代別人口の約半数が感染しており、10代から30代までは年代別人口の約3分の1、40代も約4分の1が感染しており、感染率だけで見れば新型コロナウイルス感染症は圧倒的に若年層が罹る感染症といえる。
一方で、50代以上は概して感染率は低くなっているが、第8波における80代(6.0%)及び90歳以上(11.8%)は、第7波の2.1倍~2.5倍と高い割合となっている。

^{※9} 新山梨方式：学校で感染者が出た場合、学級単位で学級閉鎖のうえ全数PCR検査を実施し、陰性確認後は閉鎖を解除するという感染者の早期特定・感染拡大防止・早期復帰を目的にR4.2.28~3.25まで実施したものの。

年代別感染者数(第6波・第7波・第8波)

R5.2.28現在

波	10歳未満	10代	20代	30代	40代	50代	60代	70代	80代	90歳以上	総計
5	271	354	675	511	488	425	180	70	56	33	3,063
6	4,837	5,014	4,388	4,258	4,257	2,620	1,646	1,082	655	349	29,106
7	9,443	8,644	8,821	9,343	9,400	7,302	4,658	3,091	1,793	967	63,462
8	11,356	13,540	11,070	12,659	13,632	10,316	7,011	4,975	3,762	2,317	90,638
総計(R2.3.6 ~R5.2.28)	25,963	27,829	25,395	27,069	28,034	20,968	13,689	9,370	6,352	3,701	188,370

年代別人口 57,710 72,885 69,416 77,980 106,500 108,886 108,864 106,768 62,563 19,574 791,146

人口:R2国調(年齢不詳除く)

●各波の総数に対する年代別割合:各年代÷各波総数

波	10歳未満	10代	20代	30代	40代	50代	60代	70代	80代	90歳以上	総計
5	8.8%	11.6%	22.0%	16.7%	15.9%	13.9%	5.9%	2.3%	1.8%	1.1%	100.0%
6	16.6%	17.2%	15.1%	14.6%	14.6%	9.0%	5.7%	3.7%	2.3%	1.2%	100.0%
7	14.9%	13.6%	13.9%	14.7%	14.8%	11.5%	7.3%	4.9%	2.8%	1.5%	100.0%
8	12.5%	14.9%	12.2%	14.0%	15.0%	11.4%	7.7%	5.5%	4.2%	2.6%	100.0%
総計(R2.3.6 ~R5.2.28)	13.8%	14.8%	13.5%	14.4%	14.9%	11.1%	7.3%	5.0%	3.4%	2.0%	100.0%

人口割合 7.3% 9.2% 8.8% 9.9% 13.5% 13.8% 13.8% 13.5% 7.9% 2.5% 100.0%

●各波における年代別感染率:年代別感染者÷年代別人口

波	10歳未満	10代	20代	30代	40代	50代	60代	70代	80代	90歳以上	総計
5	0.47%	0.49%	0.97%	0.66%	0.46%	0.39%	0.17%	0.07%	0.09%	0.17%	0.39%
6	8.4%	6.9%	6.3%	5.5%	4.0%	2.4%	1.5%	1.0%	1.0%	1.8%	3.7%
7	16.4%	11.9%	12.7%	12.0%	8.8%	6.7%	4.3%	2.9%	2.9%	4.9%	8.0%
8	19.7%	18.6%	15.9%	16.2%	12.8%	9.5%	6.4%	4.7%	6.0%	11.8%	11.5%
総計(R2.3.6 ~R5.2.28)	45.0%	38.2%	36.6%	34.7%	26.3%	19.3%	12.6%	8.8%	10.2%	18.9%	23.8%

(入院者)

● 各波総数に対する年代別の割合

- ・ デルタ株が流行した第5波当時はホームケア（自宅療養）も始まっておらず、医療提供体制は入院が主体で、各年代とも入院者が多い状況であった。年代別では50代が17.9%と最も多く、次いで40代（15.3%）、30代（14.3%）、20代（12.0%）と青年層から壮年層が入院の中心で、10歳未満も11.0%と比較的高い。一方で、高齢者層は70代以上の合計で12.4%と比較的割合が低かった。
- ・ オミクロン株が流行した第6波以降は、当該株の特徴を踏まえホームケアが導入され、また、発生届の限定化及びセルフ検査の導入により、幼・青年層及び壮年層は自宅での療養が中心となり、波を追うごとに入院率は大きく低下し、第7波以降、50代以下は入院率1%未満となった。入院は高齢者層が中心となり、特に80代及び90歳以上の割合が高く、第6波で計36.9%、第7波で計49.7%、第8波で計60.7%と波を追うごとに割合が高くなった。
- ・ 年代別人口の割合との比較では、70代以上が一貫して人口割合よりも高く、特に80代（人口割合7.9%）及び90歳以上（同2.5%）は人口割合の2.6倍～5.5倍となっている。

● 各波における年代別入院率

- ・ 各年代とも波を追うごとに入院率は低下しており、第8波では、特に40代以下は0.1%～0.4%と低く、50代（0.8%）及び60代（1.9%）も低い。一方で、高齢者層は第8波においても比較的高く、特に80代（16.1%）及び90歳以上（19.4%）は高い。感染者数に相反して入院の中心は80代以上の高齢者層である。

年代別入院者数(第6波・第7波・第8波)

R5.2.28現在

波	10歳未満	10代	20代	30代	40代	50代	60代	70代	80代	90歳以上	総計
5	131	75	143	171	183	213	129	68	52	28	1,193
6	130	105	98	144	117	133	204	400	496	282	2,109
7	36	29	35	55	46	69	103	242	343	265	1,223
8	28	19	27	50	40	81	133	315	607	465	1,765
総計(R2.3.6 ~R5.2.28)	371	360	535	623	561	744	746	1,172	1,581	1,075	7,768

年代別人口 57,710 72,885 69,416 77,980 106,500 108,886 108,864 106,768 62,563 19,574 791,146

人口:R2国調(年齢不詳除く)

●各波の総数に対する年代別割合:各年代÷各波総数

波	10歳未満	10代	20代	30代	40代	50代	60代	70代	80代	90歳以上	総計
5	11.0%	6.3%	12.0%	14.3%	15.3%	17.9%	10.8%	5.7%	4.4%	2.3%	100.0%
6	6.2%	5.0%	4.6%	6.8%	5.5%	6.3%	9.7%	19.0%	23.5%	13.4%	100.0%
7	2.9%	2.4%	2.9%	4.5%	3.8%	5.6%	8.4%	19.8%	28.0%	21.7%	100.0%
8	1.6%	1.1%	1.5%	2.8%	2.3%	4.6%	7.5%	17.8%	34.4%	26.3%	100.0%
総計(R2.3.6 ~R5.2.28)	4.8%	4.6%	6.9%	8.0%	7.2%	9.6%	9.6%	15.1%	20.4%	13.8%	100.0%
人口割合	7.3%	9.2%	8.8%	9.9%	13.5%	13.8%	13.8%	13.5%	7.9%	2.5%	100.0%

●各波における年代別入院率:各波年代別入院者÷各波年代別感染者

波	10歳未満	10代	20代	30代	40代	50代	60代	70代	80代	90歳以上	総計
5	48.34%	21.19%	21.19%	33.46%	37.50%	50.12%	71.67%	97.14%	92.86%	84.85%	38.95%
6	2.7%	2.1%	2.2%	3.4%	2.7%	5.1%	12.4%	37.0%	75.7%	80.8%	7.2%
7	0.4%	0.3%	0.4%	0.6%	0.5%	0.9%	2.2%	7.8%	19.1%	27.4%	1.9%
8	0.2%	0.1%	0.2%	0.4%	0.3%	0.8%	1.9%	6.3%	16.1%	19.4%	1.9%
総計(R2.3.6 ~R5.2.28)	1.4%	1.3%	2.1%	2.3%	2.0%	3.5%	5.4%	12.5%	24.9%	28.4%	4.1%

● 入院日数（65歳未満及び65歳以上）

- 入院日数は、いずれの波も療養解除の目安となる10日前後と、波ごとに大きな差はないが、第6波以降、やや長期化している傾向がみられる。65歳未満と65歳以上の比較では、いずれの波でも65歳以上が1～3日程度長くなっている。

なお、参考として第1波からの入院日数を比較すると、65歳以上は第6波までは概ね波ごとに入院日数は短くなっている。これは、野生株からの変異やワクチン接種が進んだことなどの影響が考えられ、また、6波以降の長期化は、入院者の割合が80歳以上の高齢者に偏っていることが要因として考えられる。

●入院日数(第6波・第7波・第8波)

波	65歳未満			65歳以上			総計		
	入院者数	平均入院日数	最長入院日数	入院者数	平均入院日数	最長入院日数	入院者数	平均入院日数	最長入院日数
5	998	9.1	45	195	10.9	40	1,193	9.3	45
6	815	8.5	36	1,294	9.8	48	2,109	9.3	48
7	315	9.1	19	908	10.8	59	1,223	10.4	59
8	305	8.4	29	1,460	11.7	46	1,765	11.1	46
総計	3,562	8.9	45	4,206	11.1	86	7,768	10.1	86

(参考)入院日数(第1波～第8波)

波	65歳未満			65歳以上			総計		
	入院者数	平均入院日数	最長入院日数	入院者数	平均入院日数	最長入院日数	入院者数	平均入院日数	最長入院日数
1	52	11.3	41	17	19.4	52	69	13.3	52
2	89	9.2	24	30	17.4	44	119	11.2	44
3	546	8.5	32	150	12.7	53	696	9.4	53
4	442	9.6	31	152	14.2	86	594	10.8	86
5	998	9.1	45	195	10.9	40	1,193	9.3	45
6	815	8.5	36	1,294	9.8	48	2,109	9.3	48
7	315	9.1	19	908	10.8	59	1,223	10.4	59
8	305	8.4	29	1,460	11.7	46	1,765	11.1	46
総計	3,562	8.9	45	4,206	11.1	86	7,768	10.1	86

- 入院日数を65歳未満と65歳以上に分けて見ると、第5～第7波までは、9日間が最も多く（6波の65歳未満は8日間）、第8波では65歳未満は6日間、65歳以上は10日間が最も多かった。

入院日数区別では、65歳未満の75.1%～89.2%が10日以内に退院している。65歳以上も50.1%～76.3%と10日以内の割合が最も高いが、11～20日及び21日以上の割合が65歳未満よりも高く、波ごとにその割合が高くなっており、第8波の65歳以上は43.3%が11～20日、6.7%が21日以上の入院となっている。

●入院日数等分析

単位:日

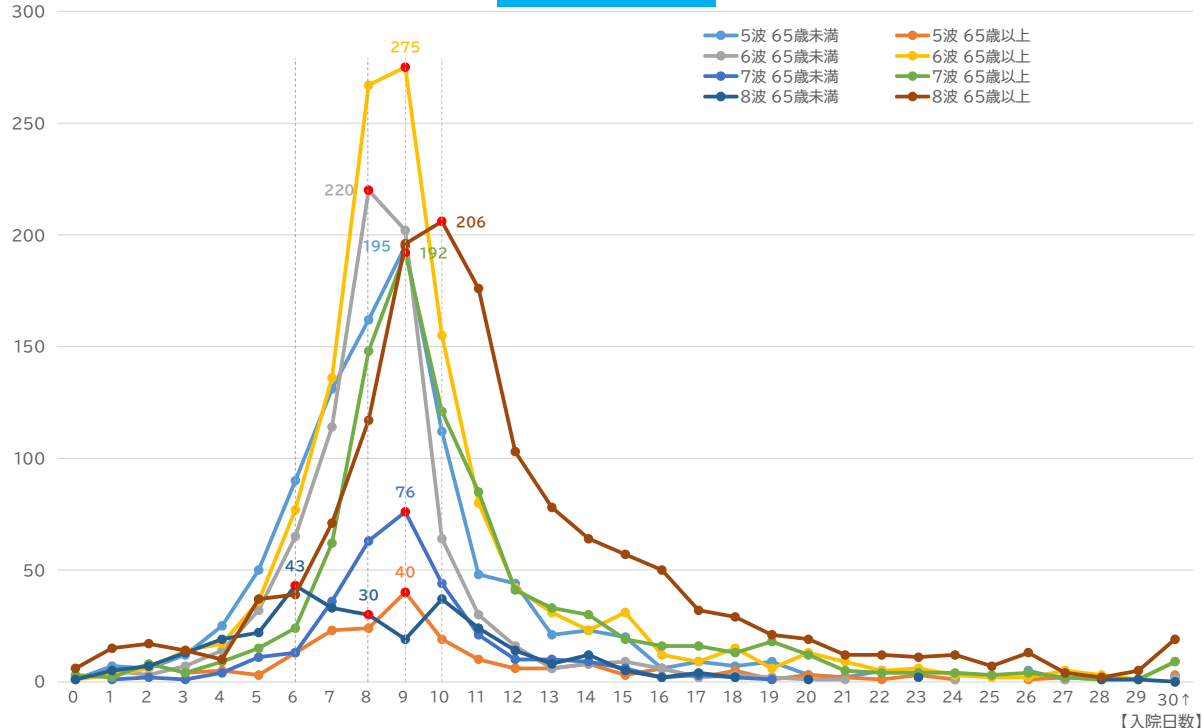
	5波・65歳未満	5波・65歳以上	6波・65歳未満	6波・65歳以上	7波・65歳未満	7波・65歳以上	8波・65歳未満	8波・65歳以上
平均	9.04	10.86	8.45	9.77	9.12	10.76	8.37	11.62
中央値	9	9	8	9	9	9	8	10
最頻値	9	9	8	9	9	9	6	10
最大	45	40	36	48	19	59	29	46

●日数区分別入院日数及び割合

区分		0～10日		11～20日		21日以上		計	
5波	65歳未満	791	79.3%	190	19.0%	17	1.7%	998	100.0%
5波	65歳以上	131	67.2%	50	25.6%	14	7.2%	195	100.0%
6波	65歳未満	727	89.2%	83	10.2%	5	0.6%	815	100.0%
6波	65歳以上	987	76.3%	262	20.2%	45	3.5%	1294	100.0%
7波	65歳未満	251	79.7%	64	20.3%	0	0.0%	315	100.0%
7波	65歳以上	588	64.8%	283	31.2%	37	4.1%	908	100.0%
8波	65歳未満	229	75.1%	72	23.6%	4	1.3%	305	100.0%
8波	65歳以上	728	50.1%	629	43.3%	97	6.7%	1454	100.0%

【人】

入院日数別人数



- 入院日数を基礎疾患の有無別に見ると、総数において基礎疾患がない入院者のほうが、わずかに入院期間が短い（いずれも1日以内）ものの、65歳以上は、第6波以降は差が見られない。ここは、基礎疾患の把握方法などに違いがないのか検証をする必要がある。

●基礎疾患有無別の入院日数

波	基礎疾患有無	65歳未満			65歳以上			総計		
		入院者数	平均入院日数	最長入院日数	入院者数	平均入院日数	最長入院日数	入院者数	平均入院日数	最長入院日数
5	有	123	8.6	26	39	11.6	27	162	9.4	27
	無	225	9.0	26	22	7.9	14	247	8.9	26
	不明	650	9.2	45	134	11.1	40	784	9.5	45
5集計		998	9.1	45	195	10.9	40	1,193	9.3	45
6	有	428	8.4	36	1,017	9.8	48	1,445	9.4	48
	無	387	8.5	33	277	9.6	35	664	8.9	35
	不明	1	6.0	6				1	6.0	6
6集計		815	8.5	36	1,294	9.8	48	2,109	9.3	48
7	有	137	9.3	18	662	10.8	59	799	10.5	59
	無	177	9.0	19	246	10.9	38	423	10.1	38
	不明	1	6.0	6				1	6.0	6
7集計		315	9.1	19	908	10.8	59	1,223	10.4	59
8	有	122	8.7	28	835	11.6	46	957	11.2	46
	無	179	8.1	29	613	11.7	44	792	10.9	44
	不明	4	12.8	23	12	18.4	34	16	17.0	34
8集計		305	8.4	29	1,460	11.7	46	1,765	11.1	46
総計		3,562	8.9	45	4,206	11.1	86	7,768	10.1	86

(死亡者)

- 各波における年代別死亡者及び各波総数に対する年代別の割合
 - ・ 死亡者は、第6波で39人、第7波で97人、第8波で227人であるが、各波とも60代以上の割合が高く（第6波97.4%、第7波96.9%、第8波97.4%）、特に80代以上の割合は波を追うごとに高くなっている（第6波51.3%、第7波75.3%、第8波81.9%）
 - ・ 年代別人口の割合との比較では、80代以上が一貫して人口割合よりも高く、特に80代（人口割合7.9%）及び90歳以上（同2.5%）は人口割合の2.9倍～15.8倍となっている。
- 各波における年代別致死率
 - ・ 10代以下はこれまで死亡者がなく、20代から50代までは第6波以降一貫して0.1%未満と低く、60代（第8波で0.13%）及び70代（同0.52%）も波を追うごとに致死率は概ね低下している。一方で、高齢者層のうち80代及び90歳以上は比較的高く、第8波において80代は2.55%と第5波よりも致死率が高く、90歳以上は第5波（6.06%）より低下したものの3.75%と最も高い致死率となっている。入院者と同様、死亡者の中心は80代以上の高齢者層である。

年代別死亡者数(第6波・第7波・第8波)

R5.2.28現在

波	10歳未満	10代	20代	30代	40代	50代	60代	70代	80代	90歳以上	総計
5					1	1	2	1	1	2	8
6						1	9	9	9	11	39
7					2	1	4	17	38	35	97
8				1	1	4	9	26	96	90	227
総計(R2.3.6 ~R5.2.28)	0	0	1	1	4	7	29	54	153	143	392
年代別人口	57,710	72,885	69,416	77,980	106,500	108,886	108,864	106,768	62,563	19,574	791,146

人口:R2国調(年齢不詳除く)

●各波の総数に対する年代別割合:各年代÷各波総数

波	10歳未満	10代	20代	30代	40代	50代	60代	70代	80代	90歳以上	総計
5	0.0%	0.0%	0.0%	0.0%	12.5%	12.5%	25.0%	12.5%	12.5%	25.0%	100.0%
6	0.0%	0.0%	0.0%	0.0%	0.0%	2.6%	23.1%	23.1%	23.1%	28.2%	100.0%
7	0.0%	0.0%	0.0%	0.0%	2.1%	1.0%	4.1%	17.5%	39.2%	36.1%	100.0%
8	0.0%	0.0%	0.0%	0.4%	0.4%	1.8%	4.0%	11.5%	42.3%	39.6%	100.0%
総計(R2.3.6 ~R5.2.28)	0.0%	0.0%	0.3%	0.3%	1.0%	1.8%	7.4%	13.8%	39.0%	36.5%	100.0%
人口割合	7.3%	9.2%	8.8%	9.9%	13.5%	13.8%	13.8%	13.5%	7.9%	2.5%	100.0%

●各波における年代別致死率:各波年代別死亡者÷各波年代別感染者

波	10歳未満	10代	20代	30代	40代	50代	60代	70代	80代	90歳以上	総計
5	0.00%	0.00%	0.00%	0.00%	0.20%	0.24%	1.11%	1.43%	1.79%	6.06%	0.26%
6	0.00%	0.00%	0.00%	0.00%	0.00%	0.04%	0.55%	0.83%	1.37%	3.15%	0.13%
7	0.00%	0.00%	0.00%	0.00%	0.02%	0.01%	0.09%	0.55%	2.12%	3.62%	0.15%
8	0.00%	0.00%	0.00%	0.01%	0.01%	0.04%	0.13%	0.52%	2.55%	3.75%	0.25%
総計(R2.3.6 ~R5.2.28)	0.00%	0.00%	0.00%	0.00%	0.01%	0.03%	0.21%	0.58%	2.41%	3.78%	0.21%

● 各波における最終療養場所別死亡者数

- 死亡者が最後に療養していた場所別にみると、各波とも病院が最も多く、第6波が29人(74.4%)、第7波が64人(66.0%)、第8波が155人(68.3%)と7割前後を占めている。

一方で、施設での死亡者は、第6波では2人(5.1%)であったものの、第7波が19人(19.6%)、第8波が50人(22.0%)と増加しており、これは、感染者の増加に伴い施設内療養が増加したことが要因と思われる。また、自宅での死亡者は、第6波ではいなかったものの、第7波で3人(3.1%)、第8波で6人(2.6%)となっている。これは、療養場所の選択肢が広がり、自宅療養を選択する感染者が増加したことが要因と考えられる。いずれの場合も、医療の目が届かずに、または、保健所等の行政機関にアクセスできないまま死亡した例は発生していない。

死亡後判明者^{※10}も第6波が8人(20.5%)、第7波が11人(11.3%)、第8波が16人(7.0%)と一定数確認されており、死亡者増加の要因の一つとなっている。

●年代別死亡者数(最終療養場所別)

波	最終療養場所	30代	40代	50代	60代	70代	80代	90歳以上	総計	
6	病院	0	0	0	8	6	9	6	29	74.4%
	施設	0	0	1	0	0	0	1	2	5.1%
	自宅	0	0	0	0	0	0	0	0	0.0%
	死亡後判明	0	0	0	1	3	0	4	8	20.5%
6 集計		0	0	1	9	9	9	11	39	100.0%
		0.0%	0.0%	2.6%	23.1%	23.1%	23.1%	28.2%	100.0%	

波	最終療養場所	30代	40代	50代	60代	70代	80代	90歳以上	総計	
7	病院	0	2	1	3	10	25	23	64	66.0%
	施設	0	0	0	0	2	8	9	19	19.6%
	自宅	0	0	0	1	1	0	1	3	3.1%
	死亡後判明	0	0	0	0	4	5	2	11	11.3%
7 集計		0	2	1	4	17	38	35	97	100.0%
		0.0%	2.1%	1.0%	4.1%	17.5%	39.2%	36.1%	100.0%	

波	最終療養場所	30代	40代	50代	60代	70代	80代	90歳以上	総計	
8	病院	0	0	2	4	23	69	57	155	68.3%
	施設	0	0	0	2	3	17	28	50	22.0%
	自宅	1	0	1	1	0	1	2	6	2.6%
	死亡後判明	0	1	1	2	0	9	3	16	7.0%
8 集計		1	1	4	9	26	96	90	227	100.0%
		0.4%	0.4%	1.8%	4.0%	11.5%	42.3%	39.6%	100.0%	

※10 死亡後判明者：何らかが原因で死亡した後、検案時等の検査で陽性が判明した者。国方針により死亡後判明者も新型コロナウイルス感染症死亡者として発生届及び国への報告が必要とされている。

● クラスター関係・関係以外別の各波における年代別致死率（65歳未満・65歳以上）

- ・ 感染者を、施設等におけるクラスター認定者とそれ以外（クラスターに関係がない感染者）に分けてみると、第7波は感染者63,462人のうち2,127人（3.4%）、第8波は感染者90,638人のうち4,879人（5.4%）がクラスター関係であり、第8波のほうが割合は高くなっている。

年代別では、クラスター関係以外の60歳以上の感染者の割合が、第7波は15.1%、第8波は17.0%であるのに対し、クラスター関係は、60歳以上が第7波は57.6%、第8波は72.8%と高くなっている。特に第8波のクラスターは高齢者が中心であったことが分かり、前述のとおり（P15）、第8波において80代以上の高齢者の割合が高くなった要因の一つと考えることができる。

- ・ 同様に死亡者をみると、第7波は97人のうち33人（34.0%）、第8波は227人のうち95人（41.9%）と死亡者の3～4割をクラスター関係が占めている。

年代別では、もともと死亡者の大多数が60歳以上であるが、第7波ではクラスター関係の33人すべて、第8波では95人のうち93人（97.9%）が60歳以上となっている。

- ・ 同様に致死率をみると、60歳以上は、クラスター関係が第7波で2.69%、第8波で2.62%とクラスター関係以外の3.0倍～4.1倍と高く、全体の致死率を押し上げていることが分かる。

クラスター関係・関係以外別の年代別感染者数（第6波・第7波・第8波）

R5.2.28現在

波	総計			クラスター関係以外			クラスター関係		
	総計	60歳未満	60歳以上	小計	60歳未満	60歳以上	小計	60歳未満	60歳以上
5	3,063	2,724	339	2,826	2,518	308	237	206	31
6	29,106	25,374	3,732	25,506	22,619	2,887	3,600	2,755	845
7	63,462	52,953	10,509	61,335	52,051	9,284	2,127	902	1,225
8	90,722	72,573	18,149	85,843	71,245	14,598	4,879	1,328	3,551
(第7波割合)	100.0%			96.6%			3.4%		
(第8波割合)	100.0%			94.6%	(84.9%)	(15.1%)	5.4%	(42.4%)	(57.6%)
					(83.0%)	(17.0%)		(27.2%)	(72.8%)

クラスター関係・関係以外別の年代別死亡者数（第6波・第7波・第8波）

R5.2.28現在

波	総計			クラスター関係以外			クラスター関係		
	総計	60歳未満	60歳以上	小計	60歳未満	60歳以上	小計	60歳未満	60歳以上
5	8	2	6	7	2	5	1	0	1
6	39	1	38	16	0	16	23	1	22
7	97	3	94	64	3	61	33	0	33
8	227	6	221	132	4	128	95	2	93
(第7波割合)	100.0%			66.0%			34.0%		
(第8波割合)	100.0%			58.1%	(4.7%)	(95.3%)	41.9%	(0.0%)	(100.0%)
					(3.0%)	(97.0%)		(2.1%)	(97.9%)

● クラスター関係・関係以外別の各波における年代別致死率：死亡者÷年代別感染者

波	総計			クラスター関係以外			クラスター関係		
	総計	60歳未満	60歳以上	小計	60歳未満	60歳以上	小計	60歳未満	60歳以上
5	0.26%	0.07%	1.77%	0.25%	0.08%	1.62%	0.42%	0.00%	3.23%
6	0.13%	0.00%	1.02%	0.06%	0.00%	0.55%	0.64%	0.04%	2.60%
7	0.15%	0.01%	0.89%	0.10%	0.01%	0.66%	1.55%	0.00%	2.69%
8	0.25%	0.01%	1.22%	0.15%	0.01%	0.88%	1.95%	0.15%	2.62%

(感染者等総括)

● 年代別の人口10万人当たり感染者・入院者・死亡者

- 第8波では、10万人当たり感染者数は、10歳未満(19,678人)が最も多く、70代(4,660人)まで概ね年代が上がるにつれ少なくなり、70代以上は年代が上がるにつれ多くなり、90歳以上(12,266人)は40代(12,800人)と同水準である。

一方で、10万人当たり入院者数は、90歳以上(2,376人)が最も多く、50代(74人)まで年代が下がるにつれ少なくなり、40代以下は20~60人台と極めて少ない水準。10万人当たり死亡者数も、90歳以上(459.8人)が最も多く、次いで80代(153.4人)、70代(24.4人)となっている。

● 各年代にとっての新型コロナウイルス感染症

- 第8波では、10歳未満は19,678人のうち49人が入院(入院率0.25%)、10代は同18,577人のうち26人が入院(入院率0.14%)し、死亡者はいずれもゼロ。

20代から40代は、感染者数は1,200~15,000人台とやや少なくなり、入院率は0.24%~0.4%、致死率0.01%未満。50代から70代は、感染者数は、4,000~9,000人台と比較的少なく、入院率は0.8%~6.3%、死亡率は1%未満。

一方で、80歳以上の高齢者層では入院率・致死率ともに上がり、80代は、感染者6,013人のうち970人が入院(入院率16.1%)し、153.4人が死亡(致死率2.6%)、90歳以上は、感染者12,266人のうち2,376人が入院(入院率19.4%)し、459.8人が死亡(致死率3.75%)している。

- 現在のオミクロン株は、幼・青年層及び壮年層にとっては、感染率は極めて高いものの、死亡するリスクはない、またはほとんどない一方で、高齢者層、特に80代以上にとっては、感染リスクに比して感染した場合の致死率はいまだ高く、脅威あるものとなっている。

このことは、新型コロナウイルス感染症は、若年層と高齢者層との間、または一般県民と医療関係者の間において、異なる様相を呈している可能性が考えられる。

年代別人口10万人当たり感染者数(第6波・第7波・第8波)

R5.2.28現在

波	10歳未満	10代	20代	30代	40代	50代	60代	70代	80代	90歳以上	総計
5	470	486	972	655	458	390	165	66	90	169	387
6	8,382	6,879	6,321	5,460	3,997	2,406	1,512	1,013	1,047	1,783	3,679
7	16,363	11,860	12,707	11,981	8,826	6,706	4,279	2,895	2,866	4,940	8,022
8	19,678	18,577	15,947	16,234	12,800	9,474	6,440	4,660	6,013	12,266	11,467
総計(R2.3.6~R5.2.28)	44,989	38,182	36,584	34,713	26,323	19,257	12,574	8,776	10,153	19,337	23,820

年代別人口10万人当たり入院者数(第6波・第7波・第8波)

波	10歳未満	10代	20代	30代	40代	50代	60代	70代	80代	90歳以上	総計
5	227	103	206	219	172	196	118	64	83	143	151
6	225	144	141	185	110	122	187	375	793	1,441	267
7	62	40	50	71	43	63	95	227	548	1,354	155
8	49	26	39	64	38	74	122	295	970	2,376	223
総計(R2.3.6~R5.2.28)	643	494	771	799	527	683	685	1,098	2,527	5,492	982

年代別人口10万人当たり死亡者数(第6波・第7波・第8波)

波	10歳未満	10代	20代	30代	40代	50代	60代	70代	80代	90歳以上	総計
5	0.0	0.0	0.0	0.0	0.9	0.9	1.8	0.9	1.6	10.2	1.0
6	0.0	0.0	0.0	0.0	0.0	0.9	8.3	8.4	14.4	56.2	4.9
7	0.0	0.0	0.0	0.0	1.9	0.9	3.7	15.9	60.7	178.8	12.3
8	0.0	0.0	0.0	1.3	0.9	3.7	8.3	24.4	153.4	459.8	28.7
総計(R2.3.6~R5.2.28)	0.0	0.0	1.4	1.3	3.8	6.4	26.6	50.6	244.6	730.6	49.5

③ ワクチン接種効果に係る分析(推定)

※ 当該振り返りにおけるワクチン接種による各種の効果の分析には、次の点から留意が必要である。

- ・ 感染者のワクチン接種状況は医療機関・保健所等による聞き取りベースのものであり、不正確な情報が混在している可能性があること
- ・ ワクチン接種は長期にわたり実施されており月日の経過とともに接種状況は変化するが、接種回数は感染時の聞き取り時点のものであること、また、最終接種からの月日の経過は考慮していない（できない）こと
- ・ 母数となる年代別人口は特定時点の推計値であること、未接種者の数は直接把握できず、年代別人口から接種人口を差し引いて算出していること
- ・ 感染は行動歴等、他の要因も影響しあい引き起こされるが、それらを特定・排除することは現実的に困難であること 等

以上の点から、接種効果の分析は、年代別や回数などをあまり細分化せず、一定程度の大きくくりで効果をみることであり、結果についてもあくまで推定である。

(感染率)

- ・ 県内人口を接種回数で2区分、年代を60歳未満と60歳以上で2区分し、感染者を同様の区分で集計し、波ごとの接種回数区分ごとの感染率を比較した。

※ 接種回数：第5波は、2回目接種後の追加接種が始まった時期であり、いずれの接種者も接種効果がなくなるほどの時間は経過していないものと判断し、「未接種(0回接種)」と「接種(1~3回接種)」の2区分とした。

第6波以降は、2回目接種者の多くが追加接種をしており、この時期の1・2回目接種者は接種から長時間経過し効果はかなり消失しているものと判断し、「2回目接種まで(0~2回接種)」と「3回以上接種」の2区分とした。

県内人口：各波の終期直近の推計人口を使用。

感染者：各波の期間中の合計人数で、接種回数は感染時点のもの。

- ・ 第5波では、全体の感染率は0.37%で、うち未接種者(0回接種)の感染率は1.54%、接種者(1~3回接種)の感染率は0.09%。また、60歳未満の感染率は0.53%(未接種者1.60%、接種者0.10%)、60歳以上の感染率は0.11%(未接種者0.97%、接種者0.07%)であり、いずれの区分においても未接種者(0回接種)のほうが感染率は高かった。
- ・ 第6波では、全体の感染率は3.59%で、うち0~2回接種者の感染率は8.62%、3回以上接種者の感染率は0.74%。また、60歳未満の感染率は4.99%(0~2回接種者8.73%、3回以上接種者1.03%)、60歳以上の感染率は1.24%(0~2回接種者7.73%、3回以上接種者0.47%)であり、いずれの区分においても0~2回接種者のほうが感染率は高かった。
- ・ 第7波では、全体の感染率は7.50%で、うち0~2回接種者の感染率は11.86%、3回以上接種者の感染率は5.30%。また、60歳未満の感染率は9.97%(0~2回接種者12.62%、3回以上接種者7.55%)、60歳以上の感染率は3.34%(0~2回接種者5.28%、3回以上接種者3.07%)であり、いずれの区分においても0~2回接種者のほうが感染率は高かった。
- ・ 第5波から第7波において、感染拡大の規模等により感染率は大きく異なるものの、いずれの波においても接種者のほうが感染率は低く、一定程度、感染者数を抑える効果があったものと推定される。

●第5波

●第6波

●第7波

年代別人口(ワクチン接種回数別)

回数別	総計	60歳未満 (補正)	60歳以上 (補正)
推計年代別人口(R4.1.1)	804,245	503,128	301,117
0回接種	159,902 (19.5%)	145,190 (28.4%)	14,712 (4.8%)
1~3回接種	658,909 (80.5%)	365,851 (71.6%)	293,058 (95.2%)
5 集計	818,811 (100.0%)	511,041 (62.4%)	307,770 (37.6%)

※年代不明の接種者(14,566人)は、60歳未満・60歳以上の各人数の割合で案分して加算。

回数別	総計	60歳未満 (補正)	60歳以上 (補正)
推計年代別人口(R4.7.1)	802,088	501,780	300,310
0~2回接種	292,926 (36.1%)	261,201 (51.4%)	31,725 (10.5%)
3回以上接種	517,651 (63.9%)	247,230 (48.6%)	270,421 (89.5%)
6 集計	810,577 (99.0%)	508,431 (62.1%)	302,146 (36.9%)

※年代不明の接種者(8,489人)は、60歳未満・60歳以上の各人数の割合で案分して加算。

回数別	総計	60歳未満 (補正)	60歳以上 (補正)
推計年代別人口(R4.10.1)	801,620	501,487	300,133
0~2回接種	263,044 (32.4%)	235,822 (46.3%)	27,222 (9.0%)
3回以上接種	549,453 (67.6%)	273,703 (53.7%)	275,750 (91.0%)
7 集計	812,497 (99.2%)	509,525 (62.2%)	302,972 (37.0%)

※年代不明の接種者(10,877人)は、60歳未満・60歳以上の各人数の割合で案分して加算。

感染者数(ワクチン接種回数別)

回数別	総計	60歳未満 (補正)	60歳以上 (補正)
0回	2,469	2,327	142
1~2回計	561	366	195
3回以上	0	0	0
不明	33	31	2
5 集計	3,063	2,724	339

回数別	総計	60歳未満 (補正)	60歳以上 (補正)
0~2回計	25,249	22,796	2,453
3回以上	3,826	2,552	1,274
不明	31	26	5
6 集計	29,106	25,374	3,732

回数別	総計	60歳未満 (補正)	60歳以上 (補正)
0~2回計	31,193	29,757	1,436
3回以上	29,108	20,651	8,457
不明	601	374	227
7 集計	60,902	50,782	10,120

●感染率(ワクチン接種回数別):感染者数÷年代別人口

感染率	総計	60歳未満 (補正)	60歳以上 (補正)
0回接種	1.54%	1.60%	0.97%
1~3回接種	0.09%	0.10%	0.07%
5 集計	0.37%	0.53%	0.11%

感染率	総計	60歳未満 (補正)	60歳以上 (補正)
0~2回接種	8.62%	8.73%	7.73%
3回以上接種	0.74%	1.03%	0.47%
6 集計	3.59%	4.99%	1.24%

感染率	総計	60歳未満 (補正)	60歳以上 (補正)
0~2回接種	11.86%	12.62%	5.28%
3回以上接種	5.30%	7.55%	3.07%
7 集計	7.50%	9.97%	3.34%

(致死率(60歳以上))

- 接種回数区分は上記感染率と同様の2区分とし、年代を60歳未満と60歳以上で2区分し、感染者及び死亡者を集計し、波ごとの接種回数区分ごとの致死率を比較した。
- 第5波では、全体の致死率は0.26%で、うち未接種者(0回接種)は0.24%、接種者(1~3回接種)は0.36%であるものの、60歳以上の致死率は1.77%で、うち未接種者(0回接種)は2.82%、接種者(1~3回接種)は1.03%であり、60歳以上では接種者(1~3回接種)のほうが致死率は低かった。
- 第6波では、全体の致死率は0.13%で、うち0~2回接種者及び3回以上接種者の致死率はともに0.13%であるものの、60歳以上の致死率は1.02%で、うち0~2回接種者は1.35%、3回以上接種者は0.39%であり、60歳以上では3回以上接種者のほうが致死率は低かった。
- 第7波では、全体の致死率は0.16%で、うち0~2回接種者は0.08%、3回以上接種者は0.19%であるものの、60歳以上の致死率は0.93%で、うち0~2回接種者1.74%、3回以上接種者は0.63%であり、60歳以上では3回以上接種者のほうが致死率は低かった。
- 第5波から第7波において、死亡者数は大きく異なるものの、60歳以上では、いずれの波においても接種者のほうが致死率は低く、死亡者の大多数が60歳以上(60歳未満の死亡者は各波1~3人)であることを考慮すると、一定程度、重症化予防効果があったものと推定される。

●第5波

●第6波

●第7波

感染者数(ワクチン接種回数別)

回数別	総計	60歳未満	60歳以上
0回	2,469	2,327	142
1~2回計	561	366	195
3回以上	0	0	0
不明	33	31	2
5集計	3,063	2,724	339

回数別	総計	60歳未満	60歳以上
0~2回計	25,249	22,796	2,453
3回以上	3,826	2,552	1,274
不明	31	26	5
6集計	29,106	25,374	3,732

回数別	総計	60歳未満	60歳以上
0~2回計	31,193	29,757	1,436
3回以上	29,108	20,651	8,457
不明	601	374	227
7集計	60,902	50,782	10,120

死亡者数(ワクチン接種回数別)

回数別	総計	60歳未満	60歳以上
0回	6	2	4
1~2回計	2	0	2
不明			
5集計	8	2	6

回数別	総計	60歳未満	60歳以上
0~2回計	34	1	33
3回以上	5	0	5
不明			
6集計	39	1	38

回数別	総計	60歳未満	60歳以上
0~2回計	26	1	25
3回以上	54	1	53
不明	17	1	16
7集計	97	3	94

●致死率(ワクチン接種回数別):死亡者数÷年代別感染者数

感染率	総計	60歳未満	60歳以上
0回接種	0.24%	0.09%	2.82%
1~3回接種	0.36%	0.00%	1.03%
5集計	0.26%	0.07%	1.77%

感染率	総計	60歳未満	60歳以上
0~2回接種	0.13%	0.00%	1.35%
3回以上接種	0.13%	0.00%	0.39%
6集計	0.13%	0.00%	1.02%

感染率	総計	60歳未満	60歳以上
0~2回接種	0.08%	0.003%	1.74%
3回以上接種	0.19%	0.005%	0.63%
7集計	0.16%	0.006%	0.93%

(入院日数)

- ・ ワクチン接種の有無別に年代を65歳未満と65歳以上で2区分し、入院日数の平均値を比較した。
- ・ 第5波から第8波において、65歳未満では入院日数に明確な差異は見られなかった。一方で、65歳以上では0.9日~2.1日と若干ではあるが、ワクチン接種者のほうが入院日数は短く、一定程度の重症化予防効果があったものと推定される。

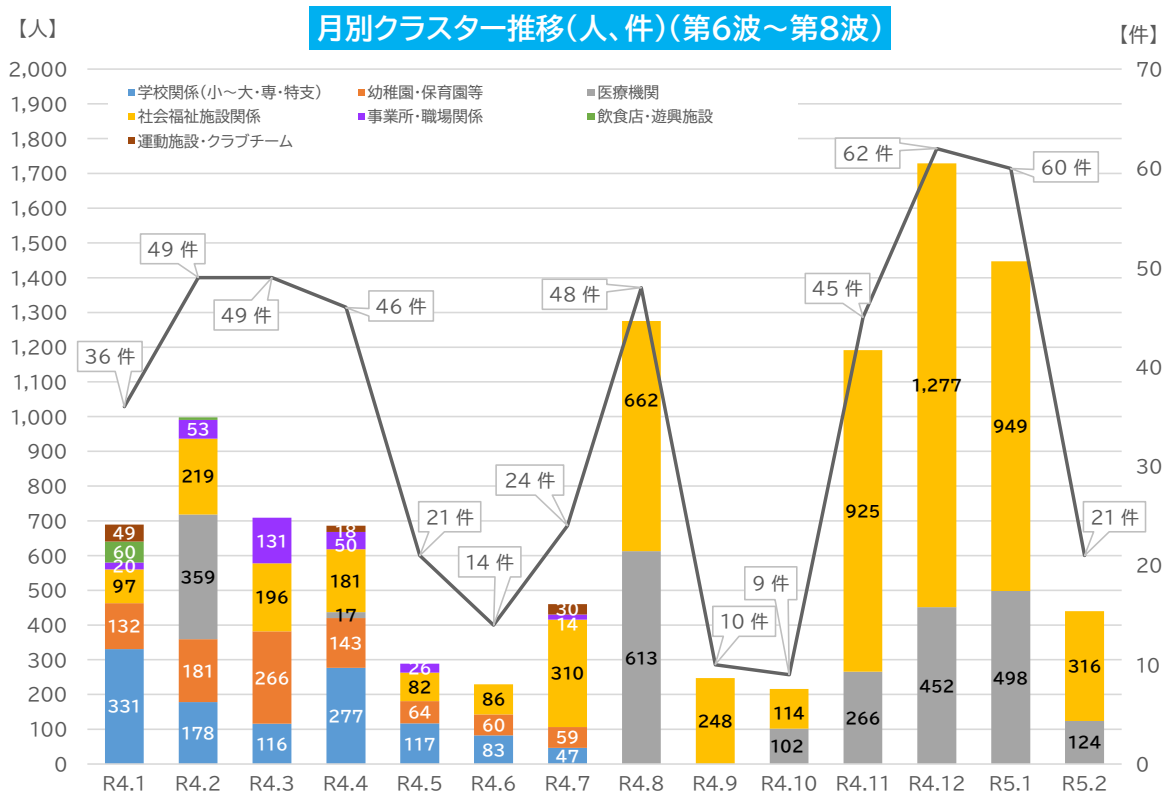
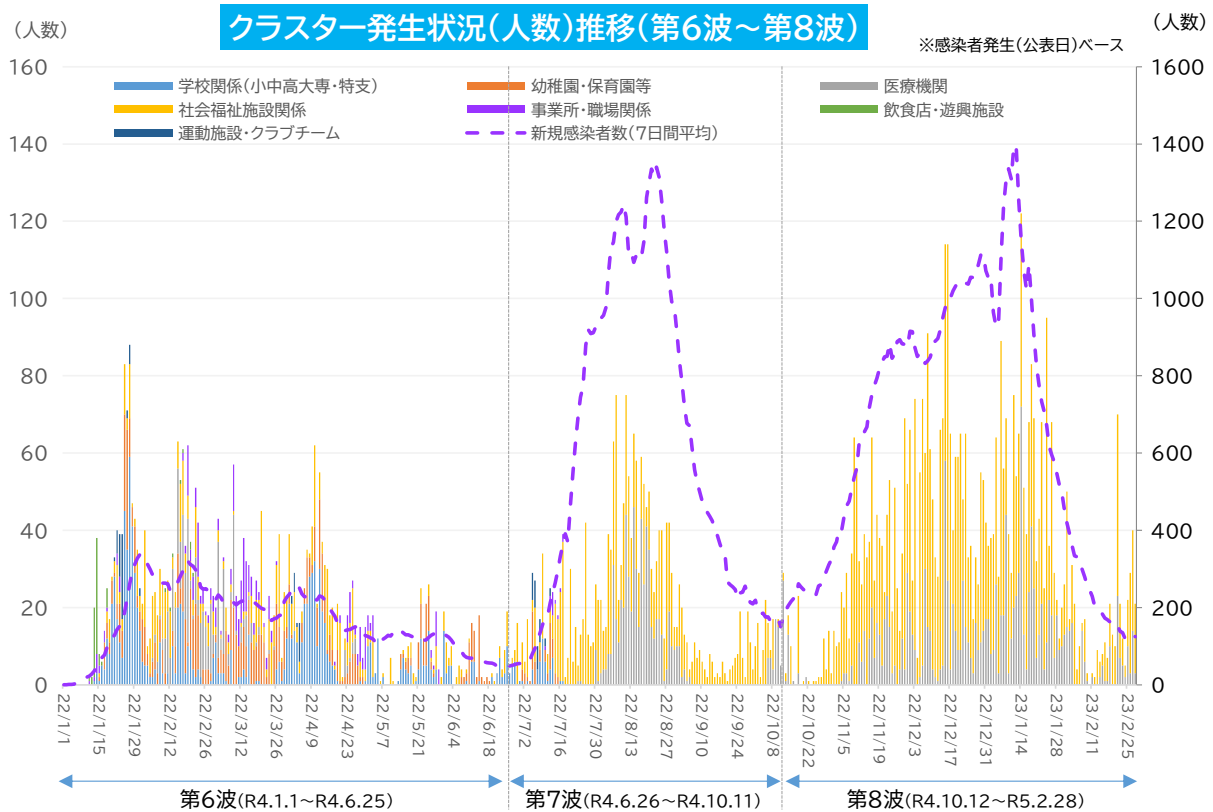
●ワクチン接種有無別の入院日数

波	ワクチン接種有無	65歳未満			65歳以上			総計		
		入院者数	平均入院日数	最長入院日数	入院者数	平均入院日数	最長入院日数	入院者数	平均入院日数	最長入院日数
5	有	144	8.8	22	122	10.5	36	266	9.6	36
	無	845	9.1	45	73	11.4	40	918	9.3	45
	不明	9	10.3	19				9	10.3	19
5集計		998	9.1	45	195	10.9	40	1,193	9.3	45
6	有	479	8.4	36	1,165	9.6	48	1,644	9.2	48
	無	333	8.6	27	126	11.7	38	459	9.4	38
	不明	3	9.7	11	3	14.7	23	6	12.2	23
6集計		815	8.5	36	1,294	9.8	48	2,109	9.3	48
7	有	219	9.1	19	722	10.5	47	941	10.2	47
	無	87	9.3	18	132	11.6	41	219	10.7	41
	不明	9	8.8	14	54	12.7	59	63	12.2	59
7集計		315	9.1	19	908	10.8	59	1,223	10.4	59
8	有	174	8.6	29	1,014	11.3	46	1,188	10.9	46
	無	96	7.6	23	233	12.2	44	329	10.9	44
	不明	35	9.7	23	213	13.0	36	248	12.5	36
8集計		305	8.4	29	1,460	11.7	46	1,765	11.1	46

④ クラスターの発生状況

(全体)

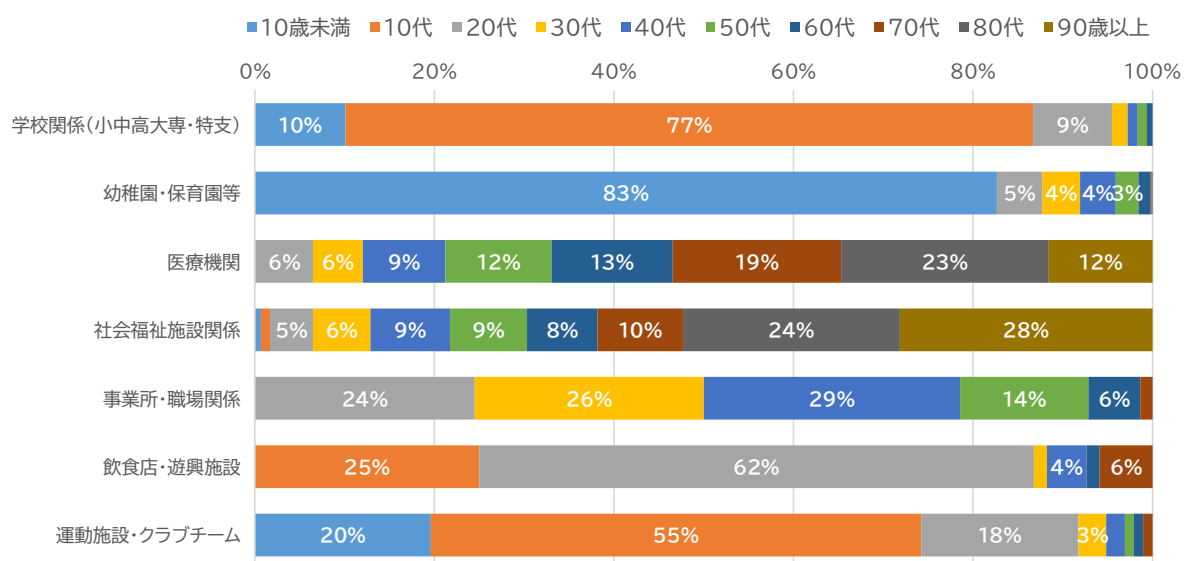
- 第6波から第8波のクラスター発生件数及び感染者数は494件10,606人、1件当たりの平均規模は21.5人、最大規模は181人で、第7波中途から疫学調査の範囲が医療機関及び社会福祉施設に重点化されたものの、感染の波と軌を一にして増加しており、単純な期間平均では1日当たり1.2件25.2人のクラスターが発生したことになる。



- 施設類型別に年代割合をみると、当該施設の利用者（園児、児童・生徒・学生、患者、施設利用者・入所者等）の割合が高いが、施設職員側（教職員、従業員等）からも一定数感染者が出ている。

学校関係及び幼稚園・保育園等は、10歳未満及び10代以下が8割を超えており、大多数が児童生徒であることが分かる。一方で、医療機関・社会福祉施設関係は、利用者層である70代以上が過半数を占めるが、医療従事者・施設職員層も4割から半数近くを占めている。飲食店・遊興施設及び運動施設・クラブチームは20代以下が大多数を占めている。

施設類型別の年代別割合(第6波～第8波)



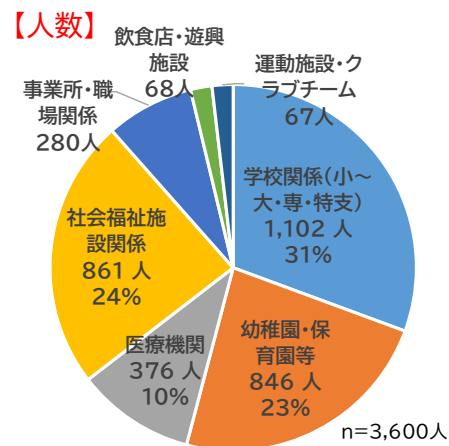
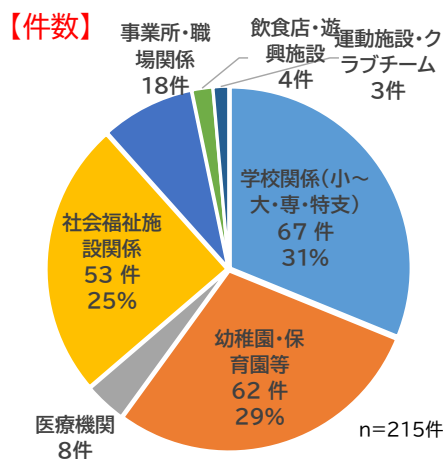
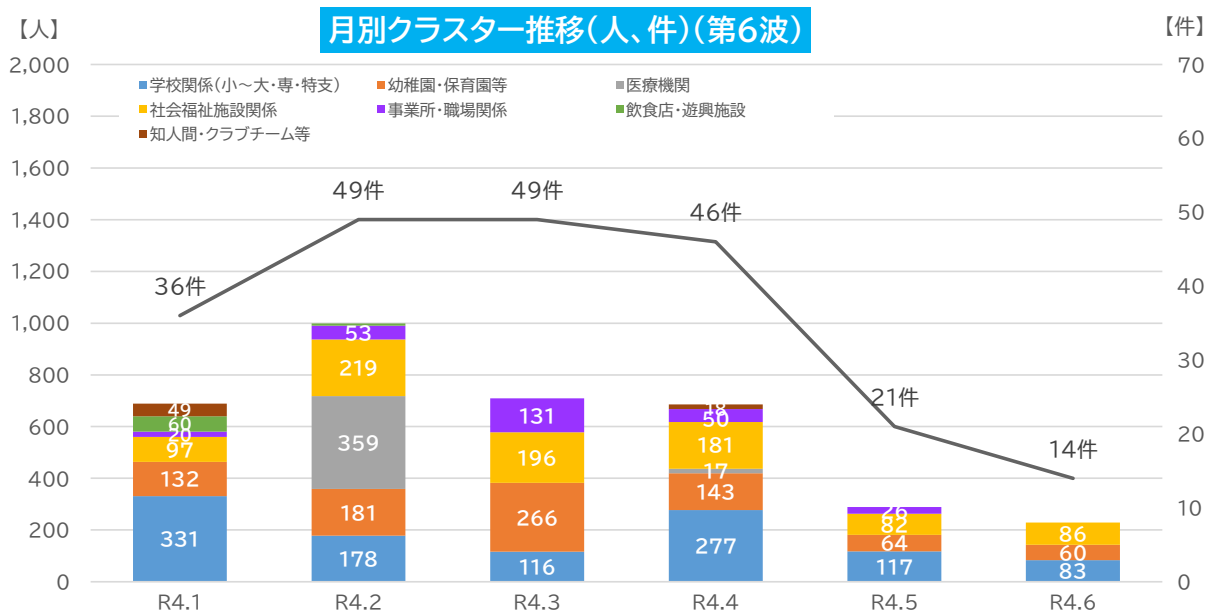
●年代別感染者数(第6波～第8波)

施設類型	10歳未満	10代	20代	30代	40代	50代	60代	70代	80代	90歳以上	総計
学校関係(小中高大専・特支)	116	880	101	20	13	12	7				1,149
幼稚園・保育園等	748		46	38	36	23	12	1	1		905
医療機関		2	155	135	224	288	327	457	562	281	2,431
社会福祉施設関係	37	58	271	363	501	487	444	539	1,368	1,594	5,662
事業所・職場関係			72	75	84	42	17	4			294
飲食店・遊興施設		17	42	1	3		1	4			68
運動施設・クラブチーム	19	53	17	3	2	1	1	1			97
6～8 集計	920	1,010	704	635	863	853	809	1,006	1,931	1,875	10,606

(第6波)

- 第6波のクラスター発生件数及び感染者数は215件3,600人で、内訳は、学校関係が最多で67件1,102人、次いで幼稚園・保育園等が62件846人、社会福祉施設関係が53件861人、事業所・職場関係が18件280人、病院8件376人、飲食店・遊興施設4件68人、クラブチーム等3件67人。

幼・青年層の感染拡大を背景に学校関係・幼稚園・保育園等で多発し、社会福祉施設関係の多くが高齢者施設であった。また、それまで発生しなかった病院においても発生し、1件当たり平均47人、最大規模は181人で、いずれも施設類型の中で最多であった。期間中の平均発生件数及び人数は1日当たり1.2件20.6人。月別では、R4.2が49件998人で最多だった。



●件数(類型ごと・月ごと)

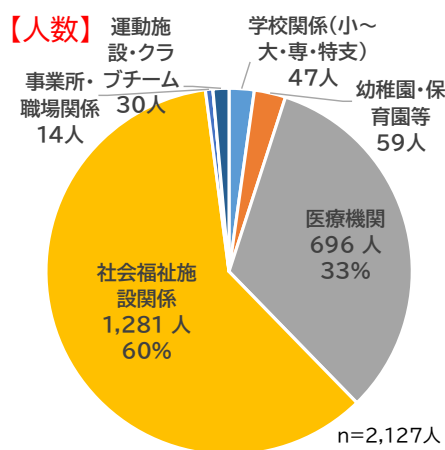
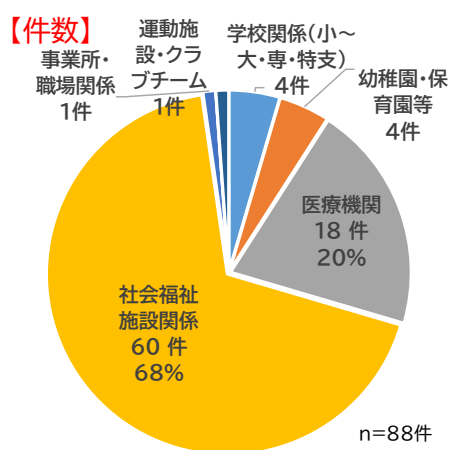
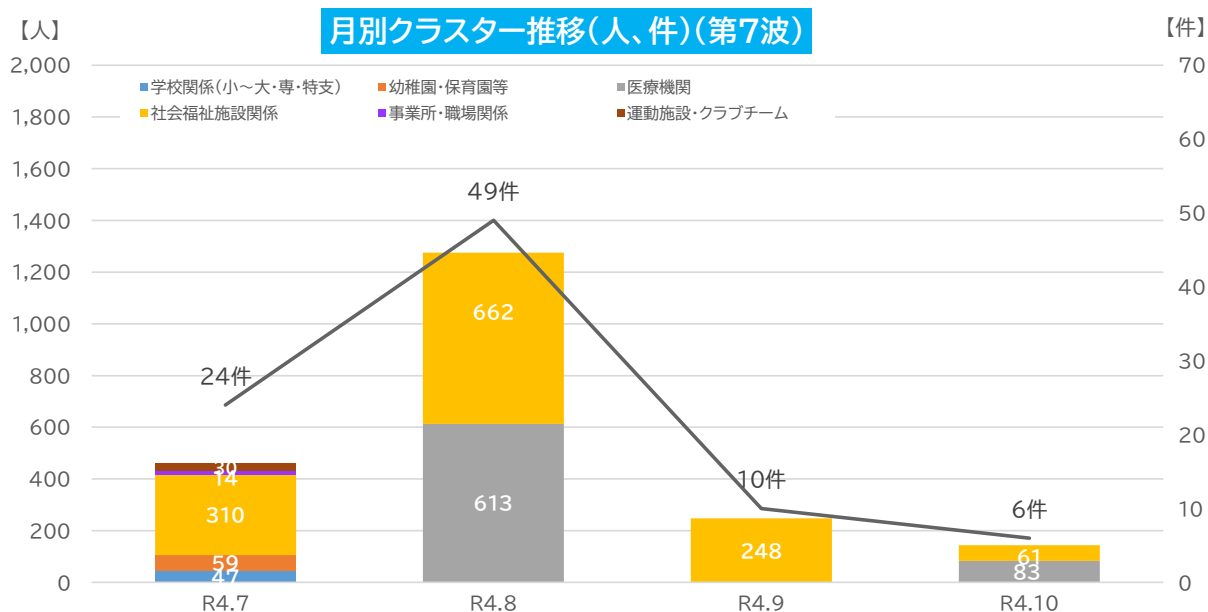
件数	学校関係(小～大・専・特支)	幼稚園・保育園等	医療機関	社会福祉施設関係	事業所・職場関係	飲食店・遊興施設	運動施設・クラブチーム	件数計
R4.1	17	8		4	2	3	2	36
R4.2	9	13	7	15	4	1		49
R4.3	7	20		13	9			49
R4.4	19	12	1	12	1		1	46
R4.5	8	5		6	2			21
R4.6	7	4		3				14
計	67	62	8	53	18	4	3	215

●人数(類型ごと・月ごと)

人数	学校関係(小～大・専・特支)	幼稚園・保育園等	医療機関	社会福祉施設関係	事業所・職場関係	飲食店・遊興施設	運動施設・クラブチーム	人数計
R4.1	331	132		97	20	60	49	689
R4.2	178	181	359	219	53	8		998
R4.3	116	266	196	131	0	0	0	709
R4.4	277	143	17	181	50	18	1	686
R4.5	117	64	82	26	0	0	0	289
R4.6	83	60	86	0	0	0	0	229
計	1,102	846	376	861	280	68	67	3,600

(第7波)

- 第7波のクラスター発生件数及び感染者数は88件2,127人で、内訳は、社会福祉施設関係が最多で60件1,281人、次いで病院が18件696人、幼稚園・保育園等が4件59人、学校関係が4件47人、クラブチーム等1件30人、事業所・職場関係が1件14人。R4.7 中途から疫学調査を重点化しており、社会福祉施設関係及び病院のみの認定となるが、社会福祉施設関係及び病院ともに第6波の件数・人数を上回り、病院が1件当たり平均38.7人、最大規模87人で、いずれも施設類型の中で最多であった。期間中の平均発生件数及び人数は1日当たり0.8件19.9人。月別では、R4.8が49件1,275人で最多だった。



●件数(類型ごと・月ごと)

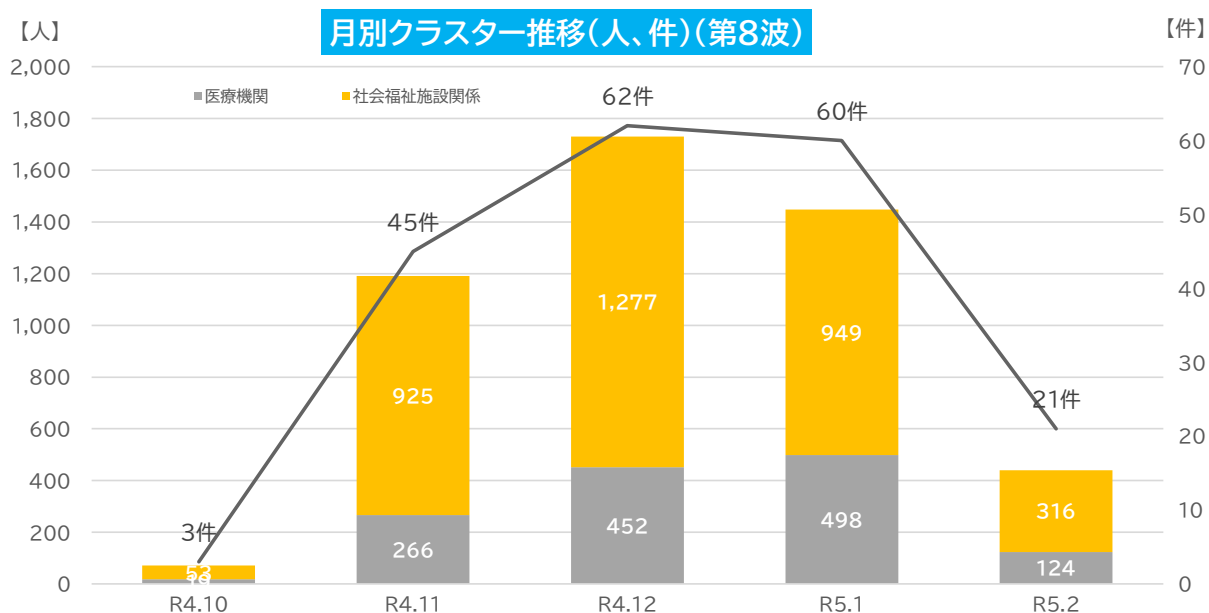
件数	学校関係(小～大・専・特支)	幼稚園・保育園等	医療機関	社会福祉施設関係	事業所・職場関係	飲食店・遊興施設	運動施設・クラブチーム	件数計
R4.7	4	4		14	1		1	24
R4.8			16	32				48
R4.9				10				10
R4.10			2	4				6
計	4	4	18	60	1		1	88

●人数(類型ごと・月ごと)

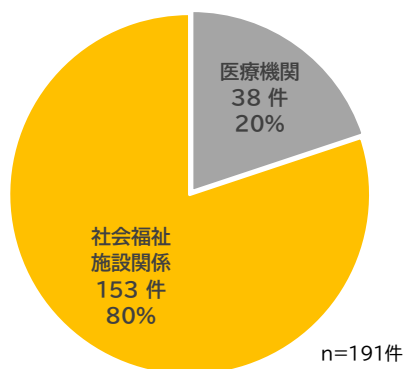
人数	学校関係(小～大・専・特支)	幼稚園・保育園等	医療機関	社会福祉施設関係	事業所・職場関係	飲食店・遊興施設	運動施設・クラブチーム	人数計
R4.7	47	59		310	14		30	460
R4.8			613	662				1,275
R4.9				248				248
R4.10			83	61				144
計	47	59	696	1,281	14		30	2,127

【第8波】

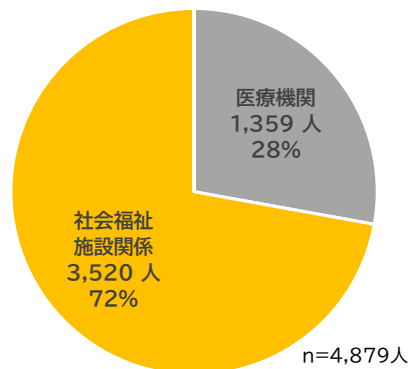
- 第8波のクラスター発生件数及び感染者数は191件4,879人で、内訳は、社会福祉施設関係が153件3,520人、病院が38件1,359人と2類型のみにもかかわらず過去最多の規模となった。社会福祉施設関係及び病院ともに第7波の件数・人数を上回り、病院が1件当たり平均35.8人、最大規模133人で、いずれも施設類型の中で最多であった。期間中の平均発生件数及び人数は1日当たり1.4件35.1人。月別では、R4.12が62件1,729人で最多（過去最多）だった。



【件数】



【人数】



●件数(類型ごと・月ごと)

件数	学校関係 (小～大・ 専・特支)	幼稚園・ 保育園等	医療機関	社会福祉 施設関係	事業所・ 職場関係	飲食店・ 遊興施設	運動施 設・クラ ブチーム	件数計
R4.10			1	2				3
R4.11			7	38				45
R4.12			10	52				62
R5.1			15	45				60
R5.2			5	16				21
計			38	153				191

●人数(類型ごと・月ごと)

人数	学校関係 (小～大・ 専・特支)	幼稚園・ 保育園等	医療機関	社会福祉 施設関係	事業所・ 職場関係	飲食店・ 遊興施設	運動施 設・クラ ブチーム	人数計
R4.10			19	53				72
R4.11			266	925				1,191
R4.12			452	1,277				1,729
R5.1			498	949				1,447
R5.2			124	316				440
計			1,359	3,520				4,879

施設類型別クラスター発生状況(第6波)

波	施設類型	件数	人数	平均規模 (人/件)
6	学校関係	67	1,102	16.4
	小学校	14	195	
	中学校	3	46	
	高校	31	616	
	大学	17	220	
	特別支援学校	1	15	
	専門学校等	1	10	
	幼稚園・保育園等	62	846	13.6
	病院	8	376	47.0
	社会福祉施設関係	53	861	16.2
	高齢者施設	41	676	
	障害者施設	11	138	
	社会福祉施設	1	47	
	事業所・職場関係	18	280	15.6
	事業所	14	251	
	公的機関	4	29	
	飲食店・遊興施設	4	68	17.0
	飲食店	2	10	
	遊興施設	2	58	
クラブチーム等	3	67	22.3	
クラブチーム	2	49		
運動施設	1	18		
6 集計	215	3,600	16.7	

(期間平均) 1.2 20.6

施設類型別クラスター発生状況(第7波)

波	施設類型	件数	人数	平均規模 (人/件)
7	学校関係	4	47	11.8
	小学校	1	7	
	中学校	1	11	
	高校	2	29	
	幼稚園・保育園等	4	59	14.8
	病院	18	696	38.7
	社会福祉施設関係	60	1,281	21.4
	高齢者施設	47	967	
	障害者施設	12	301	
	社会福祉施設	1	13	
	事業所・職場関係	1	14	14.0
	事業所	1	14	
	クラブチーム等	1	30	30.0
	運動施設	1	30	
7 集計	88	2,127	24.2	

(期間平均) 0.8 19.9

施設類型別クラスター発生状況(第8波)

波	施設類型	件数	人数	平均規模 (人/件)
8	病院	38	1,359	35.8
	社会福祉施設関係	153	3,520	23.0
	高齢者施設	137	3,058	
	障害者施設	16	462	
8 集計	191	4,879	25.5	

(期間平均) 1.4 35.1

6~8 集計	494	10,606	21.5
(期間平均)	1.2	25.2	

●属性別人数

園児・児童・生徒・学生	患者	入所者・利用者	教職員・従業員・関係者	計	(参考) 最大規模
1,040	0	0	62	1,102	120
179	0	0	16	195	35
40	0	0	6	46	26
585	0	0	31	616	120
216	0	0	4	220	38
10	0	0	5	15	15
10	0	0	0	10	10
698	0	0	148	846	46
0	260	28	88	376	181
0	0	623	238	861	71
0	0	483	193	676	71
0	0	101	37	138	28
0	0	39	8	47	47
0	0	0	280	280	50
0	0	0	251	251	50
0	0	0	29	29	9
0	0	55	13	68	50
0	0	5	5	10	5
0	0	50	8	58	50
33	0	16	18	67	35
33	0	0	16	49	35
0	0	16	2	18	18
1,771	260	722	847	3,600	181

●属性別人数

園児・児童・生徒・学生	患者	入所者・利用者	教職員・従業員・関係者	計	計
46	0	0	1	47	24
6	0	0	1	7	7
11	0	0	0	11	11
29	0	0	0	29	24
50	0	0	9	59	25
0	418	30	248	696	87
0	0	870	411	1,281	76
0	0	645	322	967	76
0	0	216	85	301	54
0	0	9	4	13	13
0	0	0	14	14	14
0	0	0	14	14	14
0	0	27	3	30	30
0	0	27	3	30	30
96	418	927	686	2,127	87

●属性別人数

園児・児童・生徒・学生	患者	入所者・利用者	教職員・従業員・関係者	計	計
0	1,007	0	352	1,359	133
0	0	2,628	892	3,520	114
0	0	2,271	787	3,058	114
0	0	357	105	462	57
0	1,007	2,628	1,244	4,879	133

1,867	1,685	4,277	2,777	3,520	181
-------	-------	-------	-------	-------	-----

5 総括

● 第6波～第8波の総括

- ・ 第6波から第8波と感染の波を経るごとに感染者数が増加し、直近の第8波（R4.10.12～R5.2.28）では、感染者数は90,638人となり、新型コロナ発生からの総感染者数の約半数（48%）が第8波で感染したことになる。
- ・ 年代別の状況を見ると、6波から8波にかけて、感染者数では10歳未満と10歳代の割合が減少し、60歳以上の高齢者の割合が増加している。入院者数、死亡者数はいずれの波においても60歳以上の高齢者層が多くなっている。
- ・ 年代別の状況を人口当たりで見ると、感染率は若年層が高く、入院率、致死率は高齢者層で高くなっている。
- ・ クラスターの状況は、把握方法の違いにより厳密な比較は困難であるが、社会福祉施設、病院が大多数を占めている。
- ・ ワクチン接種との関連では、ワクチン接種者でワクチン接種回数が多いほど60歳以上において感染率、致死率とも低く、65歳以上の入院率も低かった。

● 専門家からの所感

（県CDC 藤井充総長）

- ・ 県内で最初の新型コロナウイルス感染症の感染者が発見された2020年3月にはこの感染症がこれほどの健康面、社会経済面に影響を与えることになるとは想像だにできなかった。そういう意味では、健康危機管理の大切さを痛感したこの3年間であった。
- ・ ワクチンや薬剤の開発、治療法の改善、ウイルス変異などにより、感染は続いているが、一応の落ち着きを見せている中で、感染対策にご協力いただいた県民、関係機関と相手の姿が明確にならない間から最後の砦として県民の命を守っていただいた医療機関の皆さんには敬意と感謝を申し上げたい。
- ・ また、長崎知事により設立された感染症対策センターで行政面からコロナ対策、保健所において感染対策の実行部隊として活動した職員の皆様や支援をいただいた関係者の方々にも感謝を申し上げたい。
- ・ 新型コロナウイルス感染症が克服されたわけではないので、再び感染者が増加したり、変異をしたウイルスによる新たな局面を迎えるかもしれないことを常に頭に置いておく必要を感じている。また、コロナ以外の新たな感染症がいつ発生するかもしれないので、どんな感染症にも対応できる保健医療、社会システムの構築が感染症対策センターの喫緊の課題である。
- ・ 感染症については、何よりも感染しないことが重要である。自分の健康を守るだけでなく、大切な家族や周囲の人々の命を守るため、これからも必要な感染対策を含め適切な行動をとっていただきたい。

(県 CDC 井上修医師(山梨大学医学部附属病院感染制御部特任教授))

- ・ 2022年1月から県内での流行が始まったオミクロン株は我々の想定を上回る速さと規模で感染者数の増加を引き起こしました。
- ・ それに対して我々はホームケアの立ち上げ、医療強化型宿泊療養施設の造設、夜間コロナ相談センターの設置などの対応を打ち出し、医療現場の混乱を避ける方策を打ち出してきましたが、準備期間が必要で臨機応変な対応、スピード感のある対応ができなかった点が反省点に上げられます。
- ・ その後もオミクロン株は着ている衣の柄を変えながら現在まで第6波、第7波、第8波と3回の大きな流行を繰り返してきました。ウイルス側の変化と県民のワクチン接種者数の増加と相まって、入院を要するまで重症化する感染者の割合はそれ以前の流行株の頃と比較して幸運にも低く留まりました。
- ・ しかし、感染者数の急増のため発熱外来やコロナ患者用の入院病床はひっ迫し、その影響を受け一般医療の現場も若干の混乱が生じました。そのような中で、重点医療機関連絡会議が定期開催され現場が一致団結できたことや、夜間コロナ発熱センターの設置運用ができたことは、今後の県内医療体制を考える上で大きな収穫となりました。
- ・ 感染して亡くなられた患者さんの割合(致命率)を全国平均数以下に抑えられたことは特筆すべきことです。医療者の奮闘だけではなく、県民のワクチン戦略への参加協力及び数々のコロナ支援対策を打ち出してきた山梨県行政のいずれが欠けても為し得なかった事と感じます。

(県 CDC 三河貴裕医師(県立中央病院総合診療科・感染症科部長))

- ・ 約3年にわたって、新型コロナウイルス感染症パンデミックと向き合ってきました。県民の皆様、日々の感染対策へのご協力ありがとうございます。また、医療機関、高齢者施設、保健所、市町村、県のみならず、ご尽力ありがとうございます。
- ・ ワクチン接種の広範化と医療体制、ウイルスの毒性の低減もあり、一般の方々に関する新型コロナウイルス罹患による健康への悪影響はかなり低くなりました。その結果、日常生活での制限事項がさまざまな点において割に合わなくなりました。多くの県民の皆様にとっては、日常生活がコロナ禍以前の状況に戻ることは歓迎すべきことと思います。
- ・ 一方、データをご覧になればわかるように、非常に多くの感染者(第8波では拾いきれていないと思われる)が発生し、高齢者を中心に死亡者も増加し、非常に簡単に集団感染(クラスター)を起こしてしまうこの病原体が振り撒く悪影響は、特に集団生活が必要な高齢者、あるいは医療機関にとっては全く変わらず、脅威そのものです。
- ・ 感染症法上の定義が「5類」に変わっても、それは象徴的なことであり、ウイルスの特性が変わるわけではありません。
- ・ 皆様の(私たち医療従事者も含め)生活が「平常化」しても、新型コロナウイルス感染症の波がまた生じた時、多くの高齢者、医療機関、高齢者施設や障害者施設では健康や命の脅威にさらされる人がたくさんいることは、今後も変わりがないでしょう。

● 今後に向けて

(県CDC 藤井充総長)

- ・ 2023年3月13日からマスク着用が原則個人の判断に委ねられることになったが、新型コロナウイルス感染症がなくなったわけではないので、3密の回避や換気の徹底などの対策は継続する必要がある。
- ・ マスク着用については、着用が推奨される状況や施設について適切にマスク着用ができるよう常に携帯しておくことが望ましい。
- ・ また、発熱や体調不良時には極力外出を控えるとともに、必要に応じて医療機関を受診するなど自分自身の健康管理を徹底する必要がある。
- ・ 2023年5月8日から季節性インフルエンザと同じく感染症法の5類に位置付けられることになり、入院勧告、就業制限や濃厚接触者への自宅待機要請など変更が予定されているので、県などのお知らせに注意を払って混乱を来さないようにしていただきたい。

(県CDC 井上修医師(山梨大学医学部附属病院感染制御部特任教授))

- ・ 現在は第8波の流行が終息した小康期にあたります。日々の新規感染者数も一時より少なく推移しています。国もこれまでのコロナ医療を通常医療へ近づける方向へ舵を切り、脱マスクや集合しての催し事も再開されつつあります。
- ・ しかし、ウイルス自体はこれまでのオミクロン株と変わりはなく、感染のしやすさもこれまでと同じです。感染しないための方策もこれまで通りです。シニアにとってはインフルエンザの何倍も危険なウイルスで、罹っても大丈夫な病気では決してありません。
- ・ これまでの感染予防策はこれからも重要です。マスクと換気は特に重要な対策です。生活を共にしていない他人と接する場合は、この2つは特に注意が必要です。
- ・ 今後も大小様々な規模の流行に見舞われることは間違いありません。また、ウイルス側の変異により毒性の高い株が誕生する可能性もゼロではありません。疾患の法律上の扱いは変わりましたが、これからも決して油断はできません。感染予防策を適時行いながら日々の生活を楽しむ、という新しい生活様式への進化が必要です。

(県CDC 三河貴裕医師(県立中央病院総合診療科・感染症科部長))

- ・ 新型コロナ感染症患者の診療、県全体の感染状況と医療体制、さらに医療機関や高齢者施設のクラスターの多くに関わった者として、私が感じている、山梨県がさらされている医療上の諸問題を列挙しておきます。
 - 1) 以前から問題となっていた医療体制の脆弱性がまた顕在化した。すなわち大量の具合が悪い人が出た時(医療サーج)に、全ての方を受け切れるだけの余裕が本県にはない。
 - 2) 特に一次救急体制は、地域によって差異はあるものの、特に国中地方では数年前に比べさらに脆弱化している印象がある。結果として大病院の負担が大きくなっている。
 - 3) 5類に変更されても、全ての医療機関が発熱者や本疾患の患者を受けるとは考

えられない。これまで発熱者や本疾患の患者を受けてこなかった医療機関は、感染症法上2類だからではなく別の理由があった。入院が必要な新型コロナウイルス感染症患者さんは、5類に変更されたことで病床を空けて待つことができなくなるため、入院先に困る可能性がある。

- 4) 高齢者施設や障害者施設では、本疾患が重くなりやすい高齢者などが集まって生活していることから、今後も集団感染のリスクが高いうえに死亡者も出てしまう。努力はしているものの医療サポート体制は十分ではない。
- 5) これまでは県が主導して新型コロナウイルス感染症に対する医療体制構築を行ってきた。しかし、上記諸課題への対応は新型コロナウイルス感染症によってあぶり出された医療体制そのものの課題である。今後、県、自治体、医師会、病院、高齢者施設などの役割分担と、現状を改善させる努力が必要である。

參考資料

●公表日別感染者数等(第6波)

公表日	新規感染者数	病床等 使用率	実効 再生産数	公表日	新規感染者数	病床等 使用率	実効 再生産数	公表日	新規感染者数	病床等 使用率	実効 再生産数
R4.1.1	0人	0.2%	3.00	R4.3.1	250人	38.1%	0.89	R4.4.29	114人	26.8%	1.00
R4.1.2	1人	0.3%	1.33	R4.3.2	279人	37.3%	0.89	R4.4.30	59人	26.4%	0.87
R4.1.3	1人	0.4%	1.67	R4.3.3	261人	37.7%	0.94	R4.5.1	123人	23.8%	0.83
R4.1.4	4人	0.7%	3.50	R4.3.4	191人	39.5%	0.93	R4.5.2	72人	21.1%	0.82
R4.1.5	7人	1.2%	4.67	R4.3.5	212人	37.9%	0.90	R4.5.3	167人	21.2%	0.81
R4.1.6	28人	3.2%	14.00	R4.3.6	180人	36.3%	0.94	R4.5.4	105人	20.7%	0.78
R4.1.7	23人	4.9%	16.00	R4.3.7	126人	34.5%	0.97	R4.5.5	99人	20.2%	0.83
R4.1.8	28人	7.1%	18.40	R4.3.8	225人	33.3%	0.91	R4.5.6	96人	19.7%	0.82
R4.1.9	19人	8.4%	15.71	R4.3.9	296人	34.5%	0.95	R4.5.7	167人	19.7%	0.97
R4.1.10	29人	10.6%	9.86	R4.3.10	216人	33.9%	0.97	R4.5.8	151人	20.2%	1.03
R4.1.11	23人	12.4%	3.74	R4.3.11	234人	33.7%	1.00	R4.5.9	112人	19.8%	1.15
R4.1.12	45人	15.5%	3.05	R4.3.12	235人	32.5%	1.01	R4.5.10	152人	20.6%	1.19
R4.1.13	87人	21.5%	2.76	R4.3.13	190人	36.6%	1.03	R4.5.11	158人	22.2%	1.30
R4.1.14	117人	30.0%	3.16	R4.3.14	145人	34.7%	1.03	R4.5.12	133人	22.1%	1.17
R4.1.15	104人	36.2%	3.07	R4.3.15	228人	34.1%	1.07	R4.5.13	146人	25.6%	1.19
R4.1.16	88人	40.0%	3.14	R4.3.16	244人	36.5%	1.00	R4.5.14	132人	25.2%	1.10
R4.1.17	78人	42.6%	2.78	R4.3.17	228人	36.0%	0.99	R4.5.15	108人	25.6%	1.07
R4.1.18	153人	53.0%	2.65	R4.3.18	191人	36.4%	0.96	R4.5.16	76人	23.9%	0.97
R4.1.19	135人	59.4%	2.19	R4.3.19	196人	35.9%	0.92	R4.5.17	154人	23.4%	0.94
R4.1.20	180人	68.4%	2.02	R4.3.20	156人	34.5%	0.90	R4.5.18	135人	22.5%	0.87
R4.1.21	159人	70.5%	1.82	R4.3.21	122人	34.4%	0.91	R4.5.19	110人	23.3%	0.88
R4.1.22	202人	70.7%	1.84	R4.3.22	72人	31.2%	0.80	R4.5.20	101人	21.6%	0.87
R4.1.23	155人	67.4%	1.58	R4.3.23	226人	29.6%	0.82	R4.5.21	112人	20.5%	0.88
R4.1.24	124人	68.4%	1.45	R4.3.24	203人	30.2%	0.82	R4.5.22	107人	21.1%	0.88
R4.1.25	371人	82.1%	1.55	R4.3.25	222人	30.8%	0.86	R4.5.23	81人	19.6%	0.90
R4.1.26	373人	72.1%	1.74	R4.3.26	211人	32.0%	0.89	R4.5.24	172人	18.6%	0.95
R4.1.27	439人	75.3%	1.83	R4.3.27	202人	36.0%	1.04	R4.5.25	172人	18.4%	1.05
R4.1.28	372人	77.2%	1.92	R4.3.28	130人	34.8%	1.06	R4.5.26	150人	18.6%	1.12
R4.1.29	356人	72.6%	1.98	R4.3.29	317人	34.8%	1.30	R4.5.27	129人	19.3%	1.16
R4.1.30	256人	73.9%	1.73	R4.3.30	301人	39.3%	1.32	R4.5.28	153人	20.4%	1.21
R4.1.31	197人	71.8%	1.51	R4.3.31	255人	41.5%	1.35	R4.5.29	111人	20.1%	1.18
R4.2.1	338人	64.1%	1.28	R4.4.1	301人	44.0%	1.36	R4.5.30	65人	18.5%	1.11
R4.2.2	364人	67.7%	1.14	R4.4.2	274人	42.8%	1.41	R4.5.31	147人	19.6%	1.04
R4.2.3	299人	68.6%	1.00	R4.4.3	162人	41.9%	1.15	R4.6.1	137人	21.0%	0.97
R4.2.4	280人	60.5%	0.91	R4.4.4	143人	43.8%	1.11	R4.6.2	118人	22.1%	0.89
R4.2.5	256人	57.3%	0.84	R4.4.5	212人	43.0%	1.01	R4.6.3	81人	21.9%	0.84
R4.2.6	236人	53.5%	0.85	R4.4.6	250人	42.9%	0.93	R4.6.4	78人	21.0%	0.77
R4.2.7	185人	49.1%	0.84	R4.4.7	254人	42.1%	0.90	R4.6.5	58人	19.7%	0.74
R4.2.8	284人	48.4%	0.87	R4.4.8	222人	41.1%	0.87	R4.6.6	42人	17.8%	0.74
R4.2.9	302人	49.5%	0.88	R4.4.9	263人	43.6%	0.86	R4.6.7	89人	17.2%	0.70
R4.2.10	299人	50.5%	0.93	R4.4.10	196人	45.1%	0.93	R4.6.8	68人	14.8%	0.66
R4.2.11	268人	53.9%	0.93	R4.4.11	140人	43.6%	0.96	R4.6.9	81人	14.2%	0.67
R4.2.12	133人	54.3%	0.87	R4.4.12	286人	44.9%	1.01	R4.6.10	71人	12.9%	0.71
R4.2.13	281人	56.9%	0.92	R4.4.13	232人	44.2%	1.05	R4.6.11	72人	11.9%	0.73
R4.2.14	191人	53.5%	0.95	R4.4.14	203人	45.1%	1.02	R4.6.12	44人	11.9%	0.77
R4.2.15	396人	51.0%	1.02	R4.4.15	163人	45.7%	0.96	R4.6.13	32人	11.5%	0.86
R4.2.16	401人	53.2%	1.08	R4.4.16	156人	46.3%	0.90	R4.6.14	85人	10.8%	0.91
R4.2.17	395人	50.0%	1.21	R4.4.17	134人	43.1%	0.82	R4.6.15	51人	9.4%	0.90
R4.2.18	286人	44.1%	1.19	R4.4.18	70人	39.7%	0.78	R4.6.16	60人	8.9%	0.86
R4.2.19	291人	45.5%	1.27	R4.4.19	164人	35.2%	0.73	R4.6.17	57人	8.9%	0.86
R4.2.20	222人	44.0%	1.17	R4.4.20	174人	32.4%	0.72	R4.6.18	67人	9.4%	0.87
R4.2.21	157人	44.4%	1.09	R4.4.21	142人	31.1%	0.73	R4.6.19	38人	8.9%	0.86
R4.2.22	329人	39.7%	1.01	R4.4.22	144人	29.7%	0.75	R4.6.20	20人	8.6%	0.87
R4.2.23	307人	42.9%	0.95	R4.4.23	171人	30.9%	0.80	R4.6.21	45人	9.3%	0.81
R4.2.24	182人	40.7%	0.79	R4.4.24	138人	29.1%	0.89	R4.6.22	65人	8.8%	0.88
R4.2.25	244人	39.2%	0.79	R4.4.25	98人	28.1%	0.97	R4.6.23	56人	9.4%	0.88
R4.2.26	299人	41.6%	0.81	R4.4.26	185人	25.3%	1.05	R4.6.24	51人	9.7%	0.88
R4.2.27	181人	39.9%	0.82	R4.4.27	160人	27.2%	1.05	R4.6.25	77人	10.8%	0.93
R4.2.28	114人	39.2%	0.83	R4.4.28	139人	25.2%	1.04				

●公表日別感染者数等(第7波)

公表日	新規感染者数	病床等 使用率	実効 再生産数	公表日	新規感染者数	病床等 使用率	実効 再生産数	公表日	新規感染者数	病床等 使用率	実効 再生産数
R4.6.27	31人	10.0%	1.01	R4.8.2	1054人	37.4%	1.05	R4.9.7	552人	21.7%	0.71
R4.6.28	59人	10.2%	1.06	R4.8.3	1434人	40.3%	1.07	R4.9.8	508人	18.8%	0.73
R4.6.29	80人	10.0%	1.12	R4.8.4	1581人	41.6%	1.15	R4.9.9	441人	15.1%	0.74
R4.6.30	60人	10.4%	1.10	R4.8.5	1404人	39.9%	1.20	R4.9.10	429人	15.0%	0.71
R4.7.1	60人	10.7%	1.15	R4.8.6	1141人	42.1%	1.21	R4.9.11	356人	14.3%	0.75
R4.7.2	66人	11.9%	1.09	R4.8.7	1259人	44.6%	1.25	R4.9.12	154人	13.3%	0.80
R4.7.3	96人	11.8%	1.23	R4.8.8	649人	42.5%	1.25	R4.9.13	615人	13.4%	0.83
R4.7.4	35人	11.4%	1.19	R4.8.9	1104人	42.8%	1.15	R4.9.14	468人	13.6%	0.85
R4.7.5	171人	13.1%	1.47	R4.8.10	1568人	44.4%	1.10	R4.9.15	365人	13.2%	0.85
R4.7.6	172人	14.4%	1.67	R4.8.11	1357人	46.6%	1.06	R4.9.16	315人	13.5%	0.84
R4.7.7	214人	17.8%	2.11	R4.8.12	730人	42.2%	0.93	R4.9.17	274人	12.5%	0.81
R4.7.8	183人	19.5%	2.07	R4.8.13	1175人	40.7%	0.92	R4.9.18	231人	11.2%	0.79
R4.7.9	227人	21.3%	2.41	R4.8.14	1072人	39.0%	0.89	R4.9.19	109人	9.9%	0.80
R4.7.10	172人	23.2%	2.07	R4.8.15	781人	37.0%	0.89	R4.9.20	107人	8.8%	0.66
R4.7.11	106人	23.0%	1.89	R4.8.16	1034人	35.4%	0.91	R4.9.21	416人	9.1%	0.67
R4.7.12	411人	24.9%	1.82	R4.8.17	1591人	36.5%	0.99	R4.9.22	327人	7.9%	0.70
R4.7.13	350人	26.8%	1.77	R4.8.18	1662人	37.8%	1.03	R4.9.23	263人	7.7%	0.71
R4.7.14	396人	30.4%	1.68	R4.8.19	1517人	39.3%	1.15	R4.9.24	109人	7.2%	0.66
R4.7.15	413人	32.6%	1.77	R4.8.20	1437人	40.7%	1.17	R4.9.25	338人	7.8%	0.89
R4.7.16	480人	38.2%	1.87	R4.8.21	1325人	40.1%	1.21	R4.9.26	119人	7.2%	0.92
R4.7.17	385人	42.5%	1.71	R4.8.22	648人	40.6%	1.19	R4.9.27	213人	7.2%	1.00
R4.7.18	304人	46.2%	1.65	R4.8.23	1198人	39.4%	1.17	R4.9.28	249人	6.9%	0.94
R4.7.19	261人	48.0%	1.40	R4.8.24	1406人	40.8%	1.04	R4.9.29	201人	7.4%	0.96
R4.7.20	1013人	49.1%	1.57	R4.8.25	1226人	43.2%	0.96	R4.9.30	240人	7.7%	0.88
R4.7.21	1027人	54.7%	1.67	R4.8.26	1010人	42.3%	0.88	R4.10.1	171人	8.2%	0.91
R4.7.22	928人	52.0%	1.73	R4.8.27	1021人	42.4%	0.85	R4.10.2	153人	8.4%	0.75
R4.7.23	939人	55.5%	1.77	R4.8.28	803人	41.6%	0.78	R4.10.3	56人	7.5%	0.79
R4.7.24	740人	55.1%	2.01	R4.8.29	282人	38.1%	0.76	R4.10.4	226人	7.2%	0.87
R4.7.25	501人	51.7%	1.66	R4.8.30	1084人	35.6%	0.78	R4.10.5	180人	7.5%	0.84
R4.7.26	1007人	48.4%	1.59	R4.8.31	950人	35.1%	0.77	R4.10.6	205人	7.7%	0.80
R4.7.27	1294人	44.1%	1.46	R4.9.1	729人	33.8%	0.75	R4.10.7	167人	7.6%	0.86
R4.7.28	955人	39.5%	1.31	R4.9.2	613人	29.5%	0.75	R4.10.8	176人	7.9%	0.91
R4.7.29	942人	36.6%	1.22	R4.9.3	604人	29.4%	0.73	R4.10.9	139人	7.7%	0.89
R4.7.30	1044人	34.8%	1.20	R4.9.4	477人	27.4%	0.69	R4.10.10	99人	7.3%	0.97
R4.7.31	879人	35.5%	1.08	R4.9.5	238人	24.0%	0.74	R4.10.11	85人	8.1%	0.85
R4.8.1	525人	35.5%	1.03	R4.9.6	687人	23.0%	0.73				

●公表日別感染者数等(第8波)

公表日	新規感染者数	病床等 使用率	実効 再生産数	公表日	新規感染者数	病床等 使用率	実効 再生産数	公表日	新規感染者数	病床等 使用率	実効 再生産数
R4.10.12	354人	8.1%	1.06	R4.11.28	401人	22.7%	1.00	R5.1.14	1066人	28.3%	0.86
R4.10.13	326人	9.6%	1.16	R4.11.29	1105人	24.3%	1.04	R5.1.15	779人	27.2%	0.82
R4.10.14	254人	10.0%	1.25	R4.11.30	1175人	24.8%	1.02	R5.1.16	505人	25.5%	0.73
R4.10.15	249人	9.4%	1.26	R4.12.1	868人	25.8%	1.03	R5.1.17	1008人	24.4%	0.78
R4.10.16	194人	10.0%	1.49	R4.12.2	971人	26.5%	1.02	R5.1.18	1055人	24.9%	0.80
R4.10.17	108人	8.9%	1.28	R4.12.3	818人	28.0%	0.99	R5.1.19	728人	23.8%	0.79
R4.10.18	345人	9.8%	1.36	R4.12.4	609人	27.0%	0.96	R5.1.20	656人	22.3%	0.77
R4.10.19	300人	9.7%	1.24	R4.12.5	468人	24.0%	0.98	R5.1.21	683人	23.1%	0.76
R4.10.20	278人	10.2%	1.15	R4.12.6	971人	21.7%	0.92	R5.1.22	493人	22.8%	0.67
R4.10.21	219人	10.4%	1.08	R4.12.7	1121人	22.2%	0.91	R5.1.23	334人	20.3%	0.71
R4.10.22	235人	10.7%	1.07	R4.12.8	912人	22.9%	0.96	R5.1.24	756人	18.5%	0.74
R4.10.23	192人	10.3%	0.92	R4.12.9	1033人	22.7%	1.00	R5.1.25	680人	16.8%	0.75
R4.10.24	116人	9.5%	0.95	R4.12.10	964人	24.8%	1.01	R5.1.26	573人	16.3%	0.77
R4.10.25	299人	10.0%	0.95	R4.12.11	755人	25.6%	1.06	R5.1.27	513人	16.3%	0.79
R4.10.26	451人	10.4%	1.06	R4.12.12	518人	24.4%	1.08	R5.1.28	475人	15.3%	0.77
R4.10.27	303人	11.1%	1.08	R4.12.13	1136人	23.8%	1.10	R5.1.29	294人	15.0%	0.77
R4.10.28	348人	11.4%	1.16	R4.12.14	1331人	25.3%	1.12	R5.1.30	185人	15.1%	0.80
R4.10.29	348人	11.5%	1.22	R4.12.15	1100人	26.0%	1.12	R5.1.31	474人	15.1%	0.77
R4.10.30	312人	12.4%	1.33	R4.12.16	1044人	26.5%	1.10	R5.2.1	428人	14.2%	0.73
R4.10.31	203人	12.4%	1.26	R4.12.17	1119人	26.1%	1.12	R5.2.2	369人	13.2%	0.72
R4.11.1	531人	15.1%	1.38	R4.12.18	892人	26.1%	1.11	R5.2.3	296人	12.0%	0.70
R4.11.2	550人	16.8%	1.33	R4.12.19	597人	24.8%	1.09	R5.2.4	292人	11.9%	0.67
R4.11.3	519人	19.1%	1.37	R4.12.20	1214人	23.6%	1.07	R5.2.5	272人	11.8%	0.73
R4.11.4	322人	19.0%	1.28	R4.12.21	1296人	24.7%	1.06	R5.2.6	135人	10.6%	0.77
R4.11.5	592人	20.4%	1.34	R4.12.22	1087人	26.4%	1.04	R5.2.7	307人	9.5%	0.77
R4.11.6	522人	20.3%	1.30	R4.12.23	1073人	27.5%	1.02	R5.2.8	282人	9.0%	0.77
R4.11.7	294人	20.5%	1.28	R4.12.24	1099人	28.8%	1.01	R5.2.9	220人	8.7%	0.77
R4.11.8	756人	21.4%	1.26	R4.12.25	1020人	28.2%	1.01	R5.2.10	207人	7.7%	0.74
R4.11.9	755人	22.5%	1.35	R4.12.26	589人	26.4%	1.02	R5.2.11	181人	7.3%	0.71
R4.11.10	684人	24.1%	1.30	R4.12.27	1395人	26.4%	1.04	R5.2.12	96人	7.1%	0.68
R4.11.11	763人	25.9%	1.35	R4.12.28	1336人	27.0%	1.04	R5.2.13	64人	7.3%	0.69
R4.11.12	713人	27.3%	1.35	R4.12.29	1280人	28.8%	1.07	R5.2.14	271人	6.8%	0.73
R4.11.13	619人	29.1%	1.29	R4.12.30	1081人	30.1%	1.06	R5.2.15	243人	6.3%	0.75
R4.11.14	382人	29.3%	1.24	R4.12.31	803人	29.2%	1.02	R5.2.16	146人	5.8%	0.75
R4.11.15	1107人	30.5%	1.28	R5.1.1	890人	30.6%	0.98	R5.2.17	180人	6.4%	0.83
R4.11.16	990人	31.8%	1.20	R5.1.2	622人	29.6%	0.97	R5.2.18	143人	6.1%	0.84
R4.11.17	843人	32.8%	1.21	R5.1.3	738人	28.5%	0.87	R5.2.19	106人	5.6%	0.87
R4.11.18	902人	33.2%	1.21	R5.1.4	1069人	30.0%	0.83	R5.2.20	68人	5.3%	0.90
R4.11.19	893人	34.1%	1.23	R5.1.5	1404人	31.1%	0.88	R5.2.21	191人	5.3%	0.89
R4.11.20	732人	35.1%	1.16	R5.1.6	2201人	32.3%	1.05	R5.2.22	135人	4.8%	0.82
R4.11.21	476人	32.6%	1.13	R5.1.7	1762人	34.2%	1.17	R5.2.23	124人	4.4%	0.83
R4.11.22	1116人	31.1%	1.10	R5.1.8	1336人	36.0%	1.35	R5.2.24	68人	4.9%	0.72
R4.11.23	1226人	32.0%	1.11	R5.1.9	839人	37.4%	1.44	R5.2.25	195人	5.2%	0.77
R4.11.24	575人	29.3%	1.03	R5.1.10	556人	33.2%	1.39	R5.2.26	148人	5.1%	0.86
R4.11.25	983人	26.4%	1.03	R5.1.11	1679人	33.4%	1.27	R5.2.27	58人	4.8%	0.95
R4.11.26	1109人	25.9%	1.05	R5.1.12	1365人	31.3%	1.12	R5.2.28	145人	4.6%	0.92
R4.11.27	770人	22.8%	1.05	R5.1.13	1211人	29.4%	0.96				

●クラスター一覧(第6波)

波	施設類型	年度	月	公表日	クラスター№	クラスター公表名	園児・児童・生徒・学生	患者	入所者・利用者	教職員・従業員・関係者	計
6	小学校	3	1	1/21	41	中北地域の小学校	17	0	0	1	18
6	小学校	3	1	1/31	68	峡東地域の小学校の関係者	10	0	0	1	11
6	小学校	3	2	2/2	72	甲府市内の小学校	7	0	0	0	7
6	小学校	3	2	2/11	85	峡東地域の小学校	21	0	0	2	23
6	小学校	3	2	2/16	92	峡東地域の小学校	17	0	0	0	17
6	小学校	3	2	2/16	93	峡東地域の小学校	7	0	0	0	7
6	小学校	3	2	2/18	102	中北地域の小学校	32	0	0	3	35
6	小学校	3	2	2/21	108	中北地域の小学校	6	0	0	0	6
6	小学校	3	3	3/8	127	中北地域の小学校	8	0	0	0	8
6	小学校	3	3	3/15	140	峡南地域の小学校	6	0	0	7	13
6	小学校	3	3	3/16	141	中北地域の小学校	12	0	0	1	13
6	小学校	4	4	4/18	35	中北地域の小学校	7	0	0	1	8
6	小学校	4	5	5/3	49	富士・東部地域の小学校	22	0	0	0	22
6	小学校	4	5	5/15	53	甲府市内の小学校	7	0	0	0	7
6	中学校	3	1	1/31	64	峡東地域の中学校の関係者	22	0	0	4	26
6	中学校	4	5	5/5	50	中北地域の中学校	10	0	0	1	11
6	中学校	4	5	5/18	56	峡南地域内の中学校	8	0	0	1	9
6	高校	3	1	1/25	51	峡東地域の県立高等学校	7	0	0	1	8
6	高校	3	1	1/27	59	甲府市内の2か所の場を共有する高校生の集団感染	9	0	0	0	9
6	高校	3	1	1/28	62	甲府市内の高等学校	46	0	0	2	48
6	高校	3	1	1/31	66	中北地域の高等学校	115	0	0	5	120
6	高校	3	2	2/3	74	中北地域の県立高校	30	0	0	3	33
6	高校	3	2	2/3	75	甲府市内の高等学校	0	0	0	7	7
6	高校	3	2	2/17	97	中北地域の高等学校	40	0	0	3	43
6	高校	3	3	3/4	123	甲府市内の高等学校	25	0	0	4	29
6	高校	3	3	3/30	163	甲府市内の高等学校	13	0	0	1	14
6	高校	4	4	4/2	1	中北地域の高等学校	12	0	0	1	13
6	高校	4	4	4/3	3	富士東部地域の高等学校	20	0	0	0	20
6	高校	4	4	4/5	6	甲府市内の高等学校	14	0	0	0	14
6	高校	4	4	4/6	8	甲府市内の高等学校	9	0	0	1	10
6	高校	4	4	4/7	10	甲府市内の高等学校	29	0	0	0	29
6	高校	4	4	4/8	11	富士東部地域の高校	10	0	0	0	10
6	高校	4	4	4/9	14	甲府市内の高等学校	19	0	0	1	20
6	高校	4	4	4/10	16	峡南地域の高等学校	15	0	0	0	15
6	高校	4	4	4/11	19	甲府市内の高等学校	17	0	0	0	17
6	高校	4	4	4/12	22	峡南地域の高等学校	16	0	0	0	16
6	高校	4	4	4/13	25	峡東地域の高等学校	12	0	0	0	12
6	高校	4	4	4/14	28	甲府市内の高等学校	6	0	0	0	6
6	高校	4	4	4/15	29	中北地域の高等学校	7	0	0	0	7
6	高校	4	4	4/15	32	甲府市内の高等学校	9	0	0	0	9
6	高校	4	5	5/7	51	富士・東部地域の高等学校	8	0	0	1	9
6	高校	4	5	5/16	54	中北地域の高等学校	8	0	0	1	9
6	高校	4	5	5/22	59	甲府市内の高等学校	30	0	0	0	30
6	高校	4	5	5/25	63	甲府市内の高等学校	20	0	0	0	20
6	高校	4	6	6/2	67	市内の高等学校事例A	11	0	0	0	11
6	高校	4	6	6/2	68	市内の高等学校事例B	9	0	0	0	9
6	高校	4	6	6/25	78	甲府市内の高等学校	7	0	0	0	7
6	高校	4	6	6/28	80	甲府市内の高等学校	12	0	0	0	12
6	大学	3	1	1/18	37	甲府市内の大学における共通の場で確認されたクラスター	8	0	0	0	8
6	大学	3	1	1/20	39	甲府市内の大学における共通の場で感染が確認されたクラスター	9	0	0	1	10
6	大学	3	1	1/21	40	富士・東部地域の大学	8	0	0	0	8
6	大学	3	1	1/21	42	甲府市内の大学における共通の場で感染が確認されたクラスター①	7	0	0	0	7
6	大学	3	1	1/21	43	甲府市内の大学における共通の場で感染が確認されたクラスター②	6	0	0	0	6
6	大学	3	1	1/21	44	甲府市内の大学における共通の場で感染が確認されたクラスター③	5	0	0	0	5
6	大学	3	1	1/23	47	甲府市内の大学における共通の場で感染が確認されたクラスター	9	0	0	0	9
6	大学	3	1	1/26	53	甲府市内の2か所の場を共有する大学生の集団①	10	0	0	0	10
6	大学	3	1	1/26	55	甲府市内の2か所の場を共有する大学生の集団②	14	0	0	0	14
6	大学	3	1	1/26	56	甲府市内の2か所の場を共有する大学関係の集団	13	0	0	1	14
6	大学	3	3	3/31	166	甲府市内の大学	24	0	0	0	24
6	大学	4	4	4/7	9	甲府市内の大学	36	0	0	2	38
6	大学	4	4	4/8	12	甲府市内の大学A	13	0	0	0	13
6	大学	4	4	4/8	13	甲府市内の大学B	7	0	0	0	7
6	大学	4	4	4/12	23	甲府市内の大学	13	0	0	0	13
6	大学	4	6	6/3	70	甲府市内の大学	21	0	0	0	21
6	大学	4	6	6/22	76	甲府市内の大学	13	0	0	0	13
6	特別支援学校	3	3	3/27	161	甲府市内の特別支援学校	10	0	0	5	15
6	専門学校等	4	6	6/25	79	甲府市内の専門学校	10	0	0	0	10
6	幼稚園・保育園等	3	1	1/17	36	中北地域の認定こども園	7	0	0	2	9
6	幼稚園・保育園等	3	1	1/22	45	中北地域の幼稚園	12	0	0	1	13
6	幼稚園・保育園等	3	1	1/24	50	甲府市内の幼稚園で発生したクラスター	8	0	0	2	10
6	幼稚園・保育園等	3	1	1/25	52	甲府市内の幼稚園で発生したクラスター	7	0	0	1	8
6	幼稚園・保育園等	3	1	1/27	60	甲府市内の保育所	10	0	0	0	10

●クラスター一覧(第6波)

波	施設類型	年度	月	公表日	クラスターNo	クラスター公表名	園児・児童・生徒・学生	患者	入所者・利用者	教職員・従業員・関係者	計
6	幼稚園・保育園等	3	1	1/28	61	甲府市内の保育所	4	0	0	4	8
6	幼稚園・保育園等	3	1	1/29	63	富士東部地域の認定こども園	38	0	0	8	46
6	幼稚園・保育園等	3	1	1/31	67	峡東地域の保育園の関係者	18	0	0	10	28
6	幼稚園・保育園等	3	2	2/1	71	甲府市内の認定こども園	5	0	0	5	10
6	幼稚園・保育園等	3	2	2/2	73	甲府市内の認定こども園	8	0	0	1	9
6	幼稚園・保育園等	3	2	2/5	76	甲府市内の幼稚園	8	0	0	2	10
6	幼稚園・保育園等	3	2	2/7	77	甲府市内の認定こども園	6	0	0	0	6
6	幼稚園・保育園等	3	2	2/8	79	中北地域の保育所	11	0	0	2	13
6	幼稚園・保育園等	3	2	2/10	84	甲府市内の認定こども園	6	0	0	1	7
6	幼稚園・保育園等	3	2	2/16	91	富士東部地域の認定こども園	16	0	0	6	22
6	幼稚園・保育園等	3	2	2/17	99	甲府市内の保育所	10	0	0	2	12
6	幼稚園・保育園等	3	2	2/19	103	中北地域の認定こども園	10	0	0	4	14
6	幼稚園・保育園等	3	2	2/20	105	中北地域の保育所	22	0	0	3	25
6	幼稚園・保育園等	3	2	2/20	106	中北地域の認定こども園	14	0	0	5	19
6	幼稚園・保育園等	3	2	2/23	111	中北地域の幼稚園	9	0	0	2	11
6	幼稚園・保育園等	3	2	2/24	113	富士東部地域の保育所	21	0	0	2	23
6	幼稚園・保育園等	3	3	3/1	119	峡東地域の保育所	5	0	0	1	6
6	幼稚園・保育園等	3	3	3/3	121	甲府市内の保育所	9	0	0	2	11
6	幼稚園・保育園等	3	3	3/7	125	中北地域の認定こども園	16	0	0	1	17
6	幼稚園・保育園等	3	3	3/9	128	富士東部地域の幼稚園	17	0	0	1	18
6	幼稚園・保育園等	3	3	3/9	129	富士東部地域の保育園	25	0	0	0	25
6	幼稚園・保育園等	3	3	3/9	130	甲府市内の認定こども園	6	0	0	0	6
6	幼稚園・保育園等	3	3	3/10	133	甲府市内の認定こども園	5	0	0	0	5
6	幼稚園・保育園等	3	3	3/11	134	峡東地域の保育所	15	0	0	1	16
6	幼稚園・保育園等	3	3	3/14	138	甲府市内の認定こども園	29	0	0	4	33
6	幼稚園・保育園等	3	3	3/18	143	峡南地域の認定こども園	12	0	0	0	12
6	幼稚園・保育園等	3	3	3/18	146	甲府市内の保育園	6	0	0	2	8
6	幼稚園・保育園等	3	3	3/19	147	甲府市内の保育園	7	0	0	6	13
6	幼稚園・保育園等	3	3	3/19	148	甲府市内の認定こども園	9	0	0	2	11
6	幼稚園・保育園等	3	3	3/21	150	甲府市内の保育所	8	0	0	2	10
6	幼稚園・保育園等	3	3	3/22	151	中北地域の保育所	12	0	0	1	13
6	幼稚園・保育園等	3	3	3/25	153	中北地域の認定こども園	10	0	0	0	10
6	幼稚園・保育園等	3	3	3/26	157	峡南地域の保育所	12	0	0	0	12
6	幼稚園・保育園等	3	3	3/27	160	富士東部地域の幼稚園	19	0	0	1	20
6	幼稚園・保育園等	3	3	3/30	162	富士東部地域の保育所	7	0	0	3	10
6	幼稚園・保育園等	3	3	3/31	165	峡東地域の保育所	8	0	0	2	10
6	幼稚園・保育園等	4	4	4/6	7	甲府市内の保育所	21	0	0	3	24
6	幼稚園・保育園等	4	4	4/10	18	甲府市内の保育園	5	0	0	2	7
6	幼稚園・保育園等	4	4	4/12	20	峡東地域の保育所	11	0	0	3	14
6	幼稚園・保育園等	4	4	4/12	21	峡南地域の保育所	8	0	0	3	11
6	幼稚園・保育園等	4	4	4/14	26	富士東部地域の保育所	9	0	0	0	9
6	幼稚園・保育園等	4	4	4/14	27	富士東部地域の認定こども園	13	0	0	5	18
6	幼稚園・保育園等	4	4	4/17	33	中北地域の保育所①	3	0	0	6	9
6	幼稚園・保育園等	4	4	4/17	34	中北地域の保育所②	4	0	0	2	6
6	幼稚園・保育園等	4	4	4/20	38	富士東部地域の幼稚園	10	0	0	1	11
6	幼稚園・保育園等	4	4	4/25	41	富士東部地域の認定こども園	13	0	0	5	18
6	幼稚園・保育園等	4	4	4/25	42	甲府市内の認定こども園	7	0	0	0	7
6	幼稚園・保育園等	4	4	4/27	45	中北地域の保育園	8	0	0	1	9
6	幼稚園・保育園等	4	5	5/17	55	甲府市内の認定こども園	11	0	0	2	13
6	幼稚園・保育園等	4	5	5/24	60	甲府市内の保育所A	10	0	0	1	11
6	幼稚園・保育園等	4	5	5/24	61	甲府市内の保育所B	5	0	0	5	10
6	幼稚園・保育園等	4	5	5/24	62	甲府市内の幼稚園	13	0	0	1	14
6	幼稚園・保育園等	4	5	5/25	64	甲府市内の認定こども園	14	0	0	2	16
6	幼稚園・保育園等	4	6	6/11	71	中北地域の認定こども園	6	0	0	5	11
6	幼稚園・保育園等	4	6	6/11	72	甲府市内の認定こども園	12	0	0	7	19
6	幼稚園・保育園等	4	6	6/12	73	甲府市内の保育園	13	0	0	2	15
6	幼稚園・保育園等	4	6	6/14	74	甲府市内の認定こども園	15	0	0	0	15
6	病院	3	2	2/11	86	峡東地域の医療機関	0	84	0	33	117
6	病院	3	2	2/14	89	富士東部地域の医療機関	0	162	0	19	181
6	病院	3	2	2/14	90	中北地域の医療機関	0	0	4	7	11
6	病院	3	2	2/16	94	甲府市内の医療機関	0	4	0	4	8
6	病院	3	2	2/17	96	中北地域の医療機関	0	0	20	11	31
6	病院	3	2	2/22	110	甲府市内の医療機関	0	2	0	1	3
6	病院	3	2	2/27	117	峡東地域の医療機関	0	0	4	4	8
6	病院	4	4	4/23	39	富士・東部地域の医療機関	0	8	0	9	17
6	高齢者施設	3	1	1/23	46	中北地域の高齢者施設	0	0	15	10	25
6	高齢者施設	3	1	1/27	57	甲府市内の高齢者施設	0	0	10	4	14
6	高齢者施設	3	1	1/27	58	中北地域の高齢者施設	0	0	39	10	49
6	高齢者施設	3	1	1/31	65	峡東地域の高齢者施設	0	0	3	6	9
6	高齢者施設	3	2	2/1	69	中北地域の高齢者施設	0	0	23	16	39
6	高齢者施設	3	2	2/8	78	峡東地域の高齢者施設	0	0	4	6	10
6	高齢者施設	3	2	2/8	80	峡東地域の高齢者施設	0	0	8	1	9

●クラスター一覧(第6波)

波	施設類型	年度	月	公表日	クラスターNo	クラスター公表名	園児・児童・生徒・学生	患者	入所者・利用者	教職員・従業員・関係者	計
6	高齢者施設	3	2	2/9	81	甲府市内の高齢者施設	0	0	9	5	14
6	高齢者施設	3	2	2/10	82	富士東部地域の高齢者施設	0	0	6	1	7
6	高齢者施設	3	2	2/10	83	甲府市内の高齢者施設	0	0	3	7	10
6	高齢者施設	3	2	2/12	87	甲府市内の介護サービス事業所	0	0	8	3	11
6	高齢者施設	3	2	2/13	88	富士東部地域の高齢者施設	0	0	7	2	9
6	高齢者施設	3	2	2/16	95	甲府市内の高齢者施設	0	0	5	1	6
6	高齢者施設	3	2	2/18	100	峡東地域の介護施設	0	0	4	3	7
6	高齢者施設	3	2	2/18	101	峡東地域の高齢者施設	0	0	4	3	7
6	高齢者施設	3	2	2/22	109	峡東地域の高齢者施設	0	0	16	3	19
6	高齢者施設	3	2	2/24	114	富士東部地域の介護保険事業所	0	0	9	5	14
6	高齢者施設	3	2	2/25	115	峡東地域の高齢者施設	0	0	6	4	10
6	高齢者施設	3	3	3/1	118	中北地域の高齢者施設	0	0	3	3	6
6	高齢者施設	3	3	3/5	124	甲府市内の高齢者施設	0	0	6	2	8
6	高齢者施設	3	3	3/7	126	富士・東部地域の介護保険事業所	0	0	5	2	7
6	高齢者施設	3	3	3/12	135	峡東地域の高齢者施設	0	0	4	1	5
6	高齢者施設	3	3	3/17	142	峡東地域の高齢者施設	0	0	14	3	17
6	高齢者施設	3	3	3/18	145	中北地域の高齢者施設	0	0	33	10	43
6	高齢者施設	3	3	3/21	149	甲府市内の介護サービス事業所	0	0	10	6	16
6	高齢者施設	3	3	3/22	152	甲府市内の高齢者施設	0	0	4	2	6
6	高齢者施設	3	3	3/25	154	富士東部地域の高齢者施設	0	0	29	8	37
6	高齢者施設	3	3	3/31	164	峡東地域の高齢者施設	0	0	20	2	22
6	高齢者施設	4	4	4/9	15	甲府市内の高齢者施設	0	0	4	4	8
6	高齢者施設	4	4	4/10	17	富士・東部地域の高齢者施設	0	0	32	7	39
6	高齢者施設	4	4	4/13	24	中北地域の高齢者施設	0	0	9	1	10
6	高齢者施設	4	4	4/18	36	甲府市内の高齢者施設	0	0	3	3	6
6	高齢者施設	4	4	4/19	37	甲府市内の介護施設	0	0	33	12	45
6	高齢者施設	4	4	4/24	40	甲府市内の介護サービス事業所	0	0	8	3	11
6	高齢者施設	4	4	4/25	43	甲府市内の介護サービス事業所	0	0	3	5	8
6	高齢者施設	4	5	5/3	47	峡東地域の高齢者施設	0	0	6	3	9
6	高齢者施設	4	5	5/11	52	富士・東部地域の高齢者施設	0	0	4	5	9
6	高齢者施設	4	5	5/22	58	甲府市内の障害者施設	0	0	7	0	7
6	高齢者施設	4	5	5/31	66	甲府市内の高齢者施設	0	0	7	2	9
6	高齢者施設	4	6	6/3	69	富士・東部地域の高齢者施設	0	0	5	3	8
6	高齢者施設	4	6	6/24	77	峡南地域の高齢者施設	0	0	55	16	71
6	障害者施設	3	3	3/25	155	甲府市内の障害福祉サービス事業所	0	0	7	5	12
6	障害者施設	3	3	3/26	158	甲府市内の障害福祉サービス事業所	0	0	9	2	11
6	障害者施設	3	3	3/26	159	甲府市内の障害福祉サービス事業所	0	0	5	1	6
6	障害者施設	4	4	4/2	2	甲府市内の障害福祉サービス事業所	0	0	6	3	9
6	障害者施設	4	4	4/4	5	富士東部地域の障害者施設	0	0	11	3	14
6	障害者施設	4	4	4/15	30	中北地域の障害者施設	0	0	7	1	8
6	障害者施設	4	4	4/15	31	甲府市内の障害者施設	0	0	19	4	23
6	障害者施設	4	5	5/3	48	峡東地域の障害福祉サービス事業所	0	0	9	3	12
6	障害者施設	4	5	5/19	57	甲府市内の障害福祉サービス事業所	0	0	2	6	8
6	障害者施設	4	5	5/22	58	甲府市内の障害者施設	0	0	21	7	28
6	障害者施設	4	6	6/22	75	甲府市内の障害福祉サービス事業所	0	0	5	2	7
6	社会福祉施設	3	2	2/1	70	甲府市内の社会福祉施設	0	0	39	8	47
6	事業所	3	1	1/15	35	峡南地域の製造業	0	0	0	13	13
6	事業所	3	2	2/20	107	中北地域の製造業	0	0	0	25	25
6	事業所	3	2	2/27	116	富士・東部地域の製造業	0	0	0	13	13
6	事業所	3	3	3/3	120	中北地域の製造業	0	0	0	8	8
6	事業所	3	3	3/3	122	甲府市内の製造業	0	0	0	11	11
6	事業所	3	3	3/10	132	中北地域の製造業	0	0	0	18	18
6	事業所	3	3	3/14	136	中北地域の製造業②	0	0	0	11	11
6	事業所	3	3	3/14	137	中北地域の製造業①	0	0	0	19	19
6	事業所	3	3	3/14	139	甲府市内の事業所	0	0	0	30	30
6	事業所	3	3	3/18	144	中北地域の製造業	0	0	0	21	21
6	事業所	3	3	3/26	156	峡南地域の建設業	0	0	0	6	6
6	事業所	4	4	4/27	44	中北地域の製造業	0	0	0	50	50
6	事業所	4	5	5/3	46	中北地域の製造業	0	0	0	10	10
6	事業所	4	5	5/28	65	峡南地域の製造業	0	0	0	16	16
6	公的機関	3	1	1/23	49	甲府市内の同一の職場の同僚	0	0	0	7	7
6	公的機関	3	2	2/19	104	甲府市内の公的機関の執務室	0	0	0	6	6
6	公的機関	3	2	2/23	112	甲府市内の公的機関	0	0	0	9	9
6	公的機関	3	3	3/9	131	甲府市内の公的機関	0	0	0	7	7
6	飲食店	3	1	1/14	34	峡東地域の職場	0	0	0	5	5
6	飲食店	3	1	1/18	38	甲府市内の同一の会食に出席した者	0	0	5	0	5
6	遊興施設	3	1	1/13	33	富士東部地域の遊興施設	0	0	50	0	50
6	遊興施設	3	2	2/17	98	甲府市内の遊技施設	0	0	0	8	8
6	クラブチーム	3	1	1/23	48	中北地域のクラブチーム	0	0	0	14	14
6	クラブチーム	3	1	1/26	54	中北地域のクラブチーム	33	0	0	2	35
6	運動施設	4	4	4/4	4	富士東部地域の屋内運動施設	0	0	16	2	18
6 集計							1,771	260	722	847	3,600

●クラスター一覧(第7波)

波	施設類型	年度	月	公表日	クラスターNo	クラスター公表名	園児・児童・生徒・学生	患者	入所者・利用者	教職員・従業員・関係者	計
7	小学校	4	7	7/13	92	甲府市内の小学校	6	0	0	1	7
7	中学校	4	7	7/13	90	峡南地域の中学校	11	0	0	0	11
7	高校	4	7	7/9	86	中北地域の高等学校	24	0	0	0	24
7	高校	4	7	7/10	87	甲府市内の高等学校	5	0	0	0	5
7	幼稚園・保育園等	4	7	7/5	82	中北地域の認定こども園	12	0	0	6	18
7	幼稚園・保育園等	4	7	7/5	83	富士・東部地域の幼稚園	7	0	0	0	7
7	幼稚園・保育園等	4	7	7/5	84	甲府市内の保育所	8	0	0	1	9
7	幼稚園・保育園等	4	7	7/12	89	甲府市内の認定こども園	23	0	0	2	25
7	病院	4	8	8/1	105	中北地域の医療機関	0	0	6	6	12
7	病院	4	8	8/6	115	中北地域の医療機関	0	0	14	6	20
7	病院	4	8	8/6	116	甲府市内の医療機関	0	0	10	6	16
7	病院	4	8	8/9	122	甲府市内の医療機関	0	40	0	16	56
7	病院	4	8	8/11	123	富士東部地域の医療機関	0	22	0	11	33
7	病院	4	8	8/13	126	中北地域の医療機関	0	11	0	9	20
7	病院	4	8	8/15	134	甲府市内の医療機関	0	68	0	17	85
7	病院	4	8	8/16	135	甲府市内の医療機関	0	32	0	28	60
7	病院	4	8	8/18	136	峡東地域の医療機関	0	41	0	30	71
7	病院	4	8	8/19	139	峡東地域の医療機関	0	48	0	39	87
7	病院	4	8	8/21	140	富士・東部地域の医療機関①	0	11	0	4	15
7	病院	4	8	8/21	141	富士・東部地域の医療機関②	0	11	0	4	15
7	病院	4	8	8/23	144	富士・東部地域の医療機関	0	12	0	5	17
7	病院	4	8	8/25	146	峡東地域の医療機関	0	22	0	19	41
7	病院	4	8	8/29	150	甲府市内の医療機関①	0	16	0	3	19
7	病院	4	8	8/29	151	甲府市内の医療機関②	0	34	0	12	46
7	病院	4	10	10/8	167	富士・東部地域の医療機関	0	17	0	5	22
7	病院	4	10	10/10	168	富士・東部地域の医療機関	0	33	0	28	61
7	高齢者施設	4	7	7/3	81	中北地域の高齢者施設	0	0	31	7	38
7	高齢者施設	4	7	7/15	93	富士・東部地域の高齢者施設	0	0	9	10	19
7	高齢者施設	4	7	7/15	94	甲府市内の介護サービス事業所	0	0	4	2	6
7	高齢者施設	4	7	7/15	95	甲府市内の高齢者施設	0	0	11	8	19
7	高齢者施設	4	7	7/16	96	甲府市内の介護サービス事業所A	0	0	4	2	6
7	高齢者施設	4	7	7/16	97	甲府市内の介護サービス事業所B	0	0	5	3	8
7	高齢者施設	4	7	7/17	98	峡南地域の高齢者施設	0	0	50	26	76
7	高齢者施設	4	7	7/17	99	富士・東部地域の高齢者施設	0	0	10	7	17
7	高齢者施設	4	7	7/27	101	中北地域の高齢者施設	0	0	21	2	23
7	高齢者施設	4	7	7/27	102	富士・東部地域の高齢者施設	0	0	2	4	6
7	高齢者施設	4	7	7/29	103	甲府市内の高齢者施設	0	0	36	23	59
7	高齢者施設	4	7	7/30	104	富士・東部地域の高齢者施設	0	0	15	3	18
7	高齢者施設	4	8	8/1	106	甲府市内の高齢者施設①	0	0	24	12	36
7	高齢者施設	4	8	8/1	107	甲府市内の高齢者施設②	0	0	13	3	16
7	高齢者施設	4	8	8/4	109	峡南地域の高齢者施設	0	0	8	16	24
7	高齢者施設	4	8	8/4	110	中北地域の高齢者施設	0	0	12	9	21
7	高齢者施設	4	8	8/5	111	富士東部地域の高齢者施設	0	0	8	6	14
7	高齢者施設	4	8	8/5	112	甲府市内の高齢者施設	0	0	30	7	37
7	高齢者施設	4	8	8/5	113	甲府市内の高齢者施設	0	0	8	3	11
7	高齢者施設	4	8	8/6	114	中北地域の高齢者施設	0	0	3	5	8
7	高齢者施設	4	8	8/7	117	峡東地域の高齢者施設	0	0	39	11	50
7	高齢者施設	4	8	8/7	118	富士・東部地域の高齢者施設	0	0	8	2	10
7	高齢者施設	4	8	8/8	120	中北地域の高齢者施設	0	0	7	6	13
7	高齢者施設	4	8	8/9	121	富士東部地域の高齢者施設	0	0	8	1	9
7	高齢者施設	4	8	8/13	127	甲府市内の高齢者施設	0	0	9	7	16
7	高齢者施設	4	8	8/14	128	富士東部地域の高齢者施設①	0	0	5	0	5
7	高齢者施設	4	8	8/14	129	富士東部地域の高齢者施設②	0	0	3	4	7
7	高齢者施設	4	8	8/15	130	中北地域の高齢者施設①	0	0	11	3	14
7	高齢者施設	4	8	8/15	131	中北地域の高齢者施設②	0	0	5	4	9
7	高齢者施設	4	8	8/18	138	富士・東部地域の高齢者施設	0	0	8	2	10
7	高齢者施設	4	8	8/22	142	甲府市内の高齢者施設	0	0	8	10	18
7	高齢者施設	4	8	8/23	143	富士・東部地域の介護サービス事業所	0	0	10	4	14
7	高齢者施設	4	8	8/24	145	甲府市内の高齢者施設	0	0	15	9	24
7	高齢者施設	4	8	8/29	148	峡東地域の高齢者施設	0	0	25	13	38
7	高齢者施設	4	8	8/29	149	中北地域の高齢者施設	0	0	43	14	57
7	高齢者施設	4	9	9/6	154	中北地域の高齢者施設	0	0	15	6	21
7	高齢者施設	4	9	9/9	155	甲府市内の高齢者施設	0	0	17	6	23
7	高齢者施設	4	9	9/14	156	甲府市内の高齢者施設	0	0	4	3	7
7	高齢者施設	4	9	9/16	157	富士・東部地域の介護サービス事業所	0	0	9	5	14
7	高齢者施設	4	9	9/23	159	峡南地域の高齢者施設	0	0	4	6	10
7	高齢者施設	4	9	9/24	160	中北地域の高齢者施設	0	0	8	4	12
7	高齢者施設	4	9	9/28	161	中北地域の高齢者施設	0	0	27	11	38
7	高齢者施設	4	9	9/28	162	富士・東部地域の高齢者施設	0	0	14	11	25
7	高齢者施設	4	10	10/1	163	富士・東部地域の高齢者施設	0	0	7	2	9
7	高齢者施設	4	10	10/4	164	甲府市内の高齢者施設	0	0	13	3	16
7	高齢者施設	4	10	10/5	165	中北地域の高齢者施設	0	0	8	10	18

●クラスター一覧(第7波)

波	施設類型	年度	月	公表日	クラスターNo.	クラスター公表名	園児・児童・生徒・学生	患者	入所者・利用者	教職員・従業員・関係者	計
7	高齢者施設	4	10	10/6	166	峡東地域の高齢者施設	0	0	11	7	18
7	障害者施設	4	7	7/12	88	甲府市内の障害福祉サービス事業所	0	0	5	3	8
7	障害者施設	4	7	7/24	100	富士・東部地域の障害者施設	0	0	6	1	7
7	障害者施設	4	8	8/2	108	富士東部地域の障害者施設	0	0	14	3	17
7	障害者施設	4	8	8/8	119	中北地域の障害者施設	0	0	25	1	26
7	障害者施設	4	8	8/13	125	中北地域の障害者施設	0	0	12	8	20
7	障害者施設	4	8	8/15	132	中北地域の障害者施設①	0	0	11	8	19
7	障害者施設	4	8	8/15	133	中北地域の障害者施設②	0	0	17	2	19
7	障害者施設	4	8	8/18	137	富士・東部地域の障害者施設	0	0	29	6	35
7	障害者施設	4	8	8/25	147	甲府市内の障害者施設	0	0	7	4	11
7	障害者施設	4	8	8/30	152	峡東地域の障害者施設	0	0	31	10	41
7	障害者施設	4	9	9/2	153	甲府市内の障害者施設	0	0	35	19	54
7	障害者施設	4	9	9/18	158	富士・東部地域の障害者施設	0	0	24	20	44
7	社会福祉施設	4	8	8/12	124	甲府市内の社会福祉施設	0	0	9	4	13
7	事業所	4	7	7/13	91	甲府市内の事業所	0	0	0	14	14
7	運動施設	4	7	7/7	85	富士東部地域の屋内運動施設	0	0	27	3	30
7 集計							96	418	927	686	2,127

●クラスター一覧(第8波)

波	施設類型	年度	月	公表日	クラスターNo	クラスター公表名	園児・児童・生徒・学生	患者	入所者・利用者	教職員・従業員・関係者	計
8	病院	4	10	10/12	169	甲府市内の医療機関	0	10	0	9	19
8	病院	4	11	11/8	179	甲府市内の医療機関	0	8	0	5	13
8	病院	4	11	11/15	192	富士・東部地域の医療機関	0	36	0	15	51
8	病院	4	11	11/17	196	峡南地域の医療機関	0	14	0	5	19
8	病院	4	11	11/18	199	峡南地域の医療機関	0	20	0	20	40
8	病院	4	11	11/19	200	中北地域の医療機関	0	16	0	2	18
8	病院	4	11	11/25	207	甲府市内の医療機関	0	35	0	4	39
8	病院	4	11	11/28	211	中北地域の医療機関	0	37	0	49	86
8	病院	4	12	12/1	217	富士・東部地域の医療機関	0	24	0	9	33
8	病院	4	12	12/3	226	甲府市内の医療機関	0	8	0	4	12
8	病院	4	12	12/8	231	峡南地域の医療機関	0	11	0	10	21
8	病院	4	12	12/10	236	中北地域の医療機関	0	52	0	1	53
8	病院	4	12	12/16	249	中北地域の医療機関	0	44	0	32	76
8	病院	4	12	12/19	256	中北地域の医療機関	0	28	0	9	37
8	病院	4	12	12/24	265	富士・東部地域の医療機関	0	91	0	12	103
8	病院	4	12	12/27	269	中北地域の医療機関	0	5	0	2	7
8	病院	4	12	12/30	275	峡東地域の医療機関	0	23	0	10	33
8	病院	4	12	12/31	276	中北地域の医療機関	0	74	0	3	77
8	病院	4	1	1/1	277	中北地域の医療機関①	0	10	0	1	11
8	病院	4	1	1/1	278	中北地域の医療機関②	0	40	0	10	50
8	病院	4	1	1/4	282	中北地域の医療機関	0	104	0	29	133
8	病院	4	1	1/7	287	峡東地域の医療機関	0	17	0	10	27
8	病院	4	1	1/8	289	中北地域の医療機関①	0	7	0	4	11
8	病院	4	1	1/8	290	中北地域の医療機関②	0	4	0	3	7
8	病院	4	1	1/12	298	富士・東部地域の医療機関	0	36	0	8	44
8	病院	4	1	1/17	309	富士・東部地域の医療機関	0	10	0	4	14
8	病院	4	1	1/18	312	中北地域の医療機関	0	9	0	9	18
8	病院	4	1	1/19	316	峡東地域の医療機関	0	30	0	11	41
8	病院	4	1	1/22	322	中北地域の医療機関①	0	29	0	14	43
8	病院	4	1	1/22	323	中北地域の医療機関②	0	13	0	1	14
8	病院	4	1	1/25	330	峡東地域の医療機関	0	20	0	3	23
8	病院	4	1	1/26	332	富士・東部地域の医療機関	0	42	0	4	46
8	病院	4	1	1/31	335	富士・東部地域の医療機関	0	13	0	3	16
8	病院	4	2	2/3	339	峡東地域の医療機関	0	16	0	5	21
8	病院	4	2	2/7	341	甲府市内の医療機関	0	28	0	11	39
8	病院	4	2	2/8	342	中北地域の医療機関	0	7	0	4	11
8	病院	4	2	2/24	352	甲府市内の医療機関	0	11	0	2	13
8	病院	4	2	2/27	354	甲府市内の医療機関	0	25	0	15	40
8	高齢者施設	4	10	10/15	170	峡東地域の高齢者施設	0	0	24	8	32
8	高齢者施設	4	10	10/28	171	甲府市内の高齢者施設	0	0	11	10	21
8	高齢者施設	4	11	11/2	172	富士・東部地域の高齢者施設	0	0	62	13	75
8	高齢者施設	4	11	11/2	173	甲府市内の高齢者施設	0	0	4	5	9
8	高齢者施設	4	11	11/4	174	中北地域の高齢者施設	0	0	25	8	33
8	高齢者施設	4	11	11/4	175	峡東地域の高齢者施設	0	0	19	5	24
8	高齢者施設	4	11	11/6	177	峡南地域の高齢者施設	0	0	6	6	12
8	高齢者施設	4	11	11/8	178	甲府市内の高齢者施設	0	0	3	5	8
8	高齢者施設	4	11	11/10	180	富士・東部地域の高齢者施設①	0	0	12	6	18
8	高齢者施設	4	11	11/10	181	富士・東部地域の高齢者施設②	0	0	7	5	12
8	高齢者施設	4	11	11/10	182	富士・東部地域の高齢者施設③	0	0	29	13	42
8	高齢者施設	4	11	11/10	183	富士・東部地域の高齢者施設④	0	0	7	5	12
8	高齢者施設	4	11	11/10	184	甲府市内の高齢者施設①	0	0	12	8	20
8	高齢者施設	4	11	11/10	185	甲府市内の高齢者施設②	0	0	18	16	34
8	高齢者施設	4	11	11/10	186	甲府市内の高齢者施設③	0	0	11	2	13
8	高齢者施設	4	11	11/12	187	中北地域の高齢者施設	0	0	83	26	109
8	高齢者施設	4	11	11/13	188	富士・東部地域の高齢者施設	0	0	10	5	15
8	高齢者施設	4	11	11/14	189	中北地域の高齢者施設	0	0	7	3	10
8	高齢者施設	4	11	11/14	190	峡南地域の高齢者施設	0	0	11	4	15
8	高齢者施設	4	11	11/14	191	甲府市内の高齢者施設	0	0	5	5	10
8	高齢者施設	4	11	11/16	193	中北地域の高齢者施設	0	0	33	13	46
8	高齢者施設	4	11	11/16	194	甲府市内の高齢者施設①	0	0	13	3	16
8	高齢者施設	4	11	11/16	195	甲府市内の高齢者施設②	0	0	18	8	26
8	高齢者施設	4	11	11/18	197	中北地域の高齢者施設①	0	0	3	4	7
8	高齢者施設	4	11	11/18	198	中北地域の高齢者施設②	0	0	7	4	11
8	高齢者施設	4	11	11/19	201	甲府市内の高齢者施設	0	0	6	2	8
8	高齢者施設	4	11	11/22	202	富士・東部地域の高齢者施設	0	0	16	4	20
8	高齢者施設	4	11	11/25	203	富士・東部地域の高齢者施設①	0	0	9	2	11
8	高齢者施設	4	11	11/25	204	富士・東部地域の高齢者施設②	0	0	14	9	23
8	高齢者施設	4	11	11/25	205	峡東地域の高齢者施設	0	0	11	8	19
8	高齢者施設	4	11	11/25	206	中北地域の高齢者施設	0	0	2	3	5
8	高齢者施設	4	11	11/26	208	中北地域の高齢者施設	0	0	6	1	7
8	高齢者施設	4	11	11/26	209	峡東地域の高齢者施設	0	0	12	4	16
8	高齢者施設	4	11	11/27	210	峡南地域の高齢者施設	0	0	9	1	10

●クラスター一覧(第8波)

波	施設類型	年度	月	公表日	クラスターNo	クラスター公表名	園児・児童・生徒・学生	患者	入所者・利用者	教職員・従業員・関係者	計
8	高齢者施設	4	11	11/28	212	中北地域の高齢者施設	0	0	80	34	114
8	高齢者施設	4	11	11/29	213	中北地域の高齢者施設①	0	0	8	3	11
8	高齢者施設	4	11	11/29	214	中北地域の高齢者施設②	0	0	10	6	16
8	高齢者施設	4	11	11/29	215	甲府市内の高齢者施設	0	0	18	10	28
8	高齢者施設	4	11	11/30	216	峡南地域の高齢者施設	0	0	6	3	9
8	高齢者施設	4	12	12/1	218	中北地域の高齢者施設①	0	0	6	3	9
8	高齢者施設	4	12	12/1	219	中北地域の高齢者施設②	0	0	27	17	44
8	高齢者施設	4	12	12/1	220	中北地域の高齢者施設③	0	0	6	6	12
8	高齢者施設	4	12	12/1	221	中北地域の高齢者施設④	0	0	4	5	9
8	高齢者施設	4	12	12/1	222	甲府市内の高齢者施設	0	0	15	14	29
8	高齢者施設	4	12	12/3	223	峡東地域の高齢者施設	0	0	19	12	31
8	高齢者施設	4	12	12/3	225	甲府市内の高齢者施設	0	0	15	3	18
8	高齢者施設	4	12	12/5	227	中北地域の障害者施設	0	0	1	0	1
8	高齢者施設	4	12	12/5	228	中北地域の高齢者施設	0	0	28	6	34
8	高齢者施設	4	12	12/6	229	中北地域の高齢者施設①	0	0	49	8	57
8	高齢者施設	4	12	12/6	230	中北地域の高齢者施設②	0	0	11	7	18
8	高齢者施設	4	12	12/8	232	甲府市内の高齢者施設①	0	0	8	2	10
8	高齢者施設	4	12	12/8	233	甲府市内の高齢者施設②	0	0	10	5	15
8	高齢者施設	4	12	12/9	234	峡南地域の高齢者施設	0	0	38	1	39
8	高齢者施設	4	12	12/10	235	中北地域の高齢者施設	0	0	57	7	64
8	高齢者施設	4	12	12/10	237	峡南地域の高齢者施設	0	0	46	7	53
8	高齢者施設	4	12	12/11	239	中北地域の高齢者施設	0	0	13	2	15
8	高齢者施設	4	12	12/13	241	峡南地域の高齢者施設	0	0	15	10	25
8	高齢者施設	4	12	12/14	242	甲府市内の高齢者施設①	0	0	16	3	19
8	高齢者施設	4	12	12/14	243	甲府市内の高齢者施設②	0	0	8	2	10
8	高齢者施設	4	12	12/14	244	甲府市内の高齢者施設③	0	0	9	3	12
8	高齢者施設	4	12	12/15	245	中北地域の高齢者施設①	0	0	13	1	14
8	高齢者施設	4	12	12/15	246	中北地域の高齢者施設②	0	0	2	3	5
8	高齢者施設	4	12	12/15	247	甲府市内の高齢者施設	0	0	11	2	13
8	高齢者施設	4	12	12/16	250	中北地域の高齢者施設	0	0	6	5	11
8	高齢者施設	4	12	12/16	251	甲府市内の高齢者施設	0	0	11	8	19
8	高齢者施設	4	12	12/17	252	甲府市内の高齢者施設	0	0	8	7	15
8	高齢者施設	4	12	12/17	253	中北地域の高齢者施設	0	0	6	1	7
8	高齢者施設	4	12	12/18	255	峡東地域の高齢者施設	0	0	37	10	47
8	高齢者施設	4	12	12/19	257	中北地域の高齢者施設	0	0	24	3	27
8	高齢者施設	4	12	12/19	258	峡東地域の高齢者施設	0	0	14	6	20
8	高齢者施設	4	12	12/19	259	峡南地域の高齢者施設	0	0	3	3	6
8	高齢者施設	4	12	12/20	260	中北地域の高齢者施設	0	0	14	5	19
8	高齢者施設	4	12	12/20	261	甲府市内の高齢者施設	0	0	9	3	12
8	高齢者施設	4	12	12/21	262	中北地域の高齢者施設	0	0	22	7	29
8	高齢者施設	4	12	12/23	263	中北地域の高齢者施設	0	0	5	2	7
8	高齢者施設	4	12	12/24	264	中北地域の高齢者施設	0	0	15	1	16
8	高齢者施設	4	12	12/24	266	甲府市内の高齢者施設①	0	0	44	7	51
8	高齢者施設	4	12	12/24	267	甲府市内の高齢者施設②	0	0	18	3	21
8	高齢者施設	4	12	12/26	268	中北地域の高齢者施設	0	0	77	5	82
8	高齢者施設	4	12	12/28	270	甲府市内の高齢者施設	0	0	6	1	7
8	高齢者施設	4	12	12/29	272	中北地域の高齢者施設①	0	0	5	5	10
8	高齢者施設	4	12	12/29	273	中北地域の高齢者施設②	0	0	26	5	31
8	高齢者施設	4	12	12/30	274	中北地域の高齢者施設	0	0	14	1	15
8	高齢者施設	4	1	1/2	279	甲府市内の高齢者施設①	0	0	11	15	26
8	高齢者施設	4	1	1/2	280	甲府市内の高齢者施設②	0	0	14	6	20
8	高齢者施設	4	1	1/4	281	中北地域の高齢者施設	0	0	15	3	18
8	高齢者施設	4	1	1/4	283	甲府市内の高齢者施設	0	0	11	4	15
8	高齢者施設	4	1	1/6	284	甲府市内の高齢者施設①	0	0	18	14	32
8	高齢者施設	4	1	1/6	285	甲府市内の高齢者施設②	0	0	8	7	15
8	高齢者施設	4	1	1/7	286	富士・東部地域の高齢者施設	0	0	10	0	10
8	高齢者施設	4	1	1/7	288	峡南地域の高齢者施設	0	0	14	7	21
8	高齢者施設	4	1	1/9	291	中北地域の高齢者施設	0	0	32	14	46
8	高齢者施設	4	1	1/11	292	中北地域の高齢者施設①	0	0	5	2	7
8	高齢者施設	4	1	1/11	293	中北地域の高齢者施設②	0	0	63	15	78
8	高齢者施設	4	1	1/11	294	甲府市内の高齢者施設①	0	0	21	8	29
8	高齢者施設	4	1	1/11	295	甲府市内の高齢者施設②	0	0	21	4	25
8	高齢者施設	4	1	1/12	296	中北地域の高齢者施設①	0	0	4	3	7
8	高齢者施設	4	1	1/12	297	中北地域の高齢者施設②	0	0	7	6	13
8	高齢者施設	4	1	1/13	299	中北地域の高齢者施設	0	0	6	1	7
8	高齢者施設	4	1	1/13	300	峡南地域の高齢者施設	0	0	32	12	44
8	高齢者施設	4	1	1/13	301	甲府市内の高齢者施設①	0	0	4	3	7
8	高齢者施設	4	1	1/13	302	甲府市内の高齢者施設②	0	0	7	3	10
8	高齢者施設	4	1	1/15	303	峡東地域の高齢者施設①	0	0	8	5	13
8	高齢者施設	4	1	1/15	304	峡東地域の高齢者施設②	0	0	10	5	15
8	高齢者施設	4	1	1/16	306	甲府市内の高齢者施設①	0	0	25	7	32
8	高齢者施設	4	1	1/16	307	甲府市内の高齢者施設②	0	0	18	1	19

●クラスター一覧(第8波)

波	施設類型	年度	月	公表日	クラスターNo	クラスター公表名	園児・児童・生徒・学生	患者	入所者・利用者	教職員・従業員・関係者	計
8	高齢者施設	4	1	1/17	310	甲府市内の高齢者施設①	0	0	7	1	8
8	高齢者施設	4	1	1/17	311	甲府市内の高齢者施設②	0	0	5	3	8
8	高齢者施設	4	1	1/18	313	中北地域の高齢者施設	0	0	4	3	7
8	高齢者施設	4	1	1/19	315	峡東地域の高齢者施設	0	0	11	8	19
8	高齢者施設	4	1	1/20	318	峡南地域の高齢者施設	0	0	20	4	24
8	高齢者施設	4	1	1/20	319	甲府市内の高齢者施設①	0	0	10	5	15
8	高齢者施設	4	1	1/20	320	甲府市内の高齢者施設②	0	0	22	8	30
8	高齢者施設	4	1	1/21	321	中北地域の高齢者施設	0	0	9	0	9
8	高齢者施設	4	1	1/22	324	中北地域の高齢者施設①	0	0	30	4	34
8	高齢者施設	4	1	1/22	325	中北地域の高齢者施設②	0	0	42	14	56
8	高齢者施設	4	1	1/23	326	甲府市内の高齢者施設	0	0	14	8	22
8	高齢者施設	4	1	1/24	327	中北地域の高齢者施設	0	0	7	2	9
8	高齢者施設	4	1	1/25	329	中北地域の高齢者施設	0	0	5	3	8
8	高齢者施設	4	1	1/25	331	富士・東部地域の高齢者施設	0	0	14	0	14
8	高齢者施設	4	1	1/27	333	峡南地域の高齢者施設	0	0	4	1	5
8	高齢者施設	4	1	1/31	334	中北地域の高齢者施設	0	0	37	3	40
8	高齢者施設	4	2	2/1	336	中北地域の高齢者施設	0	0	14	1	15
8	高齢者施設	4	2	2/1	337	甲府市内の高齢者施設	0	0	24	14	38
8	高齢者施設	4	2	2/3	338	甲府市内の高齢者施設	0	0	13	4	17
8	高齢者施設	4	2	2/6	340	甲府市内の高齢者施設	0	0	10	3	13
8	高齢者施設	4	2	2/9	343	富士・東部地域の高齢者施設	0	0	15	1	16
8	高齢者施設	4	2	2/13	344	中北地域の高齢者施設	0	0	14	3	17
8	高齢者施設	4	2	2/16	345	富士・東部地域の高齢者施設	0	0	8	1	9
8	高齢者施設	4	2	2/18	346	峡南地域の高齢者施設	0	0	8	4	12
8	高齢者施設	4	2	2/19	347	中北地域の高齢者施設	0	0	7	10	17
8	高齢者施設	4	2	2/21	348	峡南地域の高齢者施設	0	0	15	2	17
8	高齢者施設	4	2	2/22	349	峡東地域の高齢者施設	0	0	71	25	96
8	高齢者施設	4	2	2/23	350	中北地域の高齢者施設①	0	0	6	0	6
8	高齢者施設	4	2	2/23	351	中北地域の高齢者施設②	0	0	5	4	9
8	高齢者施設	4	2	2/28	355	中北地域の高齢者施設	0	0	13	2	15
8	高齢者施設	4	2	2/28	356	甲府市内の高齢者施設	0	0	5	4	9
8	障害者施設	4	11	11/6	176	中北地域の障害者施設	0	0	41	10	51
8	障害者施設	4	12	12/3	224	峡南地域の障害者施設	0	0	25	7	32
8	障害者施設	4	12	12/5	227	中北地域の障害者施設	0	0	34	23	57
8	障害者施設	4	12	12/11	238	中北地域の障害者施設	0	0	16	7	23
8	障害者施設	4	12	12/13	240	中北地域の障害者施設	0	0	36	8	44
8	障害者施設	4	12	12/15	246	中北地域の高齢者施設②	0	0	3	0	3
8	障害者施設	4	12	12/16	248	中北地域の障害者施設	0	0	41	8	49
8	障害者施設	4	12	12/17	254	中北地域の障害者施設	0	0	26	9	35
8	障害者施設	4	12	12/29	271	中北地域の障害者施設	0	0	21	5	26
8	障害者施設	4	1	1/4	281	中北地域の高齢者施設	0	0	1	0	1
8	障害者施設	4	1	1/15	305	峡南地域の障害者施設	0	0	12	7	19
8	障害者施設	4	1	1/16	308	甲府市内の障害者施設	0	0	10	1	11
8	障害者施設	4	1	1/19	314	中北地域の障害者施設	0	0	36	18	54
8	障害者施設	4	1	1/19	317	富士・東部地域の障害者施設	0	0	38	1	39
8	障害者施設	4	1	1/24	328	中北地域の障害者施設	0	0	8	0	8
8	障害者施設	4	2	2/27	353	中北地域の障害者施設	0	0	9	1	10
8 集計							0	1,007	2,628	1,244	4,879
6-8 集計							1,867	1,685	4,277	2,777	10,606