

指定管理施設の管理運営状況評価(モニタリング)シート概要(令和3年度事業分)

施設名 山梨県芸術の森公園

所管課 観光文化部 文化振興・文化財課

指定管理者 SPS・桔梗屋・KBS共同事業体

構成団体 株式会社SPSやまなし、株式会社桔梗屋、甲府ビルサービス株式会社

1 指定管理者の推移

導入年度	平成21年度					委託料総額 (単位:円)
指定管理者名	出資 法人	指定期間				
SPS・桔梗屋グループ		H21.4.1	～	H.26.3.31	5年	1,952,875,000
SPS・桔梗屋グループ		H26.4.1	～	H31.3.31	5年	2,072,026,000
SPS・桔梗屋・KBS共同事業体		H31.4.1	～	R5.3.31	4年	1,668,187,037

2 施設の概要

所在地	甲府市貢川1-4-27
設置年月日	平成元年11月2日
設置根拠 (法律、条例等)	都市計画法、都市公園法、山梨県都市公園条例
設置目的	都市の健全な発展と秩序ある整備を図り、もって国土の均衡ある発展と公共の福祉の増進に寄与する。
主な業務の内容	(1)施設の利用の承認に関する業務 (2)施設及び設備器具の維持保全に関する業務
主な施設内容 (定員等)	○敷地面積 6ha ○施設の内容 ・野外研修施設 ・茶室 ・日本庭園 ・バラ園 ・広場 ・園路 ・緑地 ・彫刻等
備考 (改築工事等の状況、一括管理施設等)	○一括管理施設:山梨県立美術館、山梨県立文学館、山梨県芸術の森公園

指定管理施設の管理運営状況評価(モニタリング)シート概要(令和3年度事業分)

3 指定管理業務に係る収支状況

(単位:円)

年度 項目	平成29年度	平成30年度	令和元年度	令和2年度	令和3年度	備考
収入合計	24,936,649	24,163,900	16,509,342	16,998,663	15,435,593	
支出合計	24,376,945	23,561,312	16,016,612	15,550,011	16,220,630	
収支差額	559,704	602,588	492,730	1,448,652	△ 785,037	

4 利用状況、利用者満足度の状況

	平成29年度	平成30年度	令和元年度	令和2年度	令和3年度	備考
利用実績	463,801人	494,634人	492,838人	172,400人	297,115人	利用者数
利用者満足度	—	—	—	◎	◎	「満足」又は「どちらかといえば満足」の合計 ◎:80%以上 ○:60%以上80%未満 △:60%未満

5 運営目標の達成状況(令和3年度)

業務仕様書等に示された業務を適切に実施。8～9月にかけての休館中には整備後の公園利用に繋がるような彫刻紹介の動画を作成しホームページに掲載するなど発信を続けた。また公式Instagramについては公園の四季折々の写真配信が好評だった。

12月には文化クラスター事業として「芸術の森マーケット」を開催。コロナ禍でもあり屋外を活用してのイベントにすることで感染症のリスクを軽減した。今後も公園利用によるイベント集客をきっかけにした両館への観覧者の取込を期待したい。

6 施設所管課による総合的な評価及び指導事項(令和3年度)

施設管理、運營業務等について、条例、協定、事業計画に基づき、適正に履行されたと考える。コロナ禍における運営に関して企画事業に創意工夫が見られ、総合的な利用者満足度も高い評価を得ている。芸術の森公園の特色を生かした魅力発信を行うなど、指定管理者の取り組みとして高く評価できるものである。そしてその結果は、利用者アンケートにも表れており、9割を超える利用者が満足感を得ている結果となった。

引き続き、適切な新型コロナウイルス感染防止対策を講じた上で、サービスの維持・向上に努め、新規利用者の獲得やリピーターの増加に取り組み、利用者の満足度向上を図ること。

7 施設所管課の指導事項に対する指定管理者の対応状況(令和3年度)

芸術の森公園の整備により、公園利用者が増加傾向にあった。噴水やビッグアップルと富士山などの写真スポットが人気でカメラを向ける方が多かった。公園単体としての利用方法についても可能性があり、今後も継続して検討していく。

芸術の森公園の利用者数については、現状カウント方法がないため、今後のために必要と感じている。また、公園の整備については植栽の定期的なメンテナンスなどを行うことで美観を維持していきたい。

指定管理施設の管理運営状況評価(モニタリング)シート詳細(令和3年度事業分)

施設名 山梨県芸術の森公園

所管課 観光文化部 文化振興・文化財課

指定管理者 SPS・桔梗屋・KBS共同事業体

構成団体 株式会社SPSやまなし、株式会社桔梗屋、甲府ビルサービス株式会社

1 利用状況

(単位:人、%)

		平成29年度	平成30年度	令和元年度	令和2年度	令和3年度
利用者数	利用者数	463,801	494,634	492,838	172,400	297,115
	利用者数合計	463,801	494,634	492,838	172,400	297,115
	目標値	510,500	513,000	472,000	481,200	466,000
	実績/目標割合	90.9%	96.4%	104.4%	35.8%	63.8%
	目標値の設定方法	美術館・文学館(茶室等公園施設利用者を含む)の入館者総数				
利用率	稼働率等(利用率)					
	稼働率等(利用率)の算定方法					

2 類似施設・近隣施設

名称・施設内容等	同規模の公園は県内各地にある。ただし、当公園は美術館・文学館と一体となり、芸術の森公園を形成しており、このような性格をもつ公園としては唯一のものである。
----------	--

3 補修工事等の状況(令和3年度)

(単位:円)

県	こだま広場ソーラー時計修理	997,700
県	さんさん広場タイル及び誘導ブロック修繕、外3件	2,472,498
管	第3駐車場フェンス修繕	198,000
管	屋外便所手洗い器 取替工事	48,400
管	除雪作業、外16件	748,926

修繕等の負担区分(基本協定書): 1件20万円未満の修繕等は指定管理者が実施

*ただし、上記にかかわらず、県の承認により、指定管理者が修繕等を実施することができる。

4 自動販売機設置状況等(令和3年度)

(単位:円)

台数	選定方法	収入割合	収入額	仕入(支出)額
2	随意契約	売上額の27%	327,511	

指定管理施設の管理運営状況評価(モニタリング)シート詳細(令和3年度事業分)

5 指定管理業務に係る収支状況

(単位:円)

		平成29年度	平成30年度	令和元年度	令和2年度	令和3年度
収 入	A 収入額計	24,936,649	24,163,900	16,509,342	16,998,663	15,435,593
	施設利用料					
	指定管理委託料	24,535,000	23,683,660	16,027,598	16,687,000	15,108,082
	追加委託料(感染症)			46,005	79,978	
	自動販売機収入	401,649	480,240	435,739	231,685	327,511
支 出	B 支出額計	24,376,945	23,561,312	16,016,612	15,550,011	16,220,630
	人件費					
	修繕費	2,102,317	1,315,182	938,772	138,005	995,326
	光熱水費	1,396,068	1,367,570	1,199,960	1,008,835	1,220,104
	未払消費税				6,928	
	その他					
	外部委託費	20,878,560	20,878,560	13,877,880	14,005,200	14,005,200
	清掃業務	2,462,400	2,462,400	2,485,200	2,508,000	2,508,000
	警備業務					
設備業務						
燻蒸業務						
植栽管理	18,416,160	18,416,160	11,392,680	11,497,200	11,497,200	
外部委託比率	85.6%	88.6%	86.6%	90.1%	86.3%	
県への納付金				391,043		
収支差額(A-B)		559,704	602,588	492,730	1,448,652	△ 785,037
一人当たり指定管理者委託料*		52.9	47.9	32.5	96.8	50.8

* 指定管理者委託料÷利用者数(単位:円)

(参考)自主事業に係る収支状況

	平成29年度	平成30年度	令和元年度	令和2年度	令和3年度
C 収入額計			1,141,000		
D 支出額計			905,042		
収支差額(C-D)			235,958		

指定管理施設の管理運営状況評価(モニタリング)シート詳細(令和3年度事業分)

7 評価結果

項目	指定管理者の自己評価	施設所管課の評価
維持管理 業 務	<p>指定管理者業務仕様書に基づき、年間事業計画を立案の上、予定通り実施した。法令順守を前提に、保守点検、警備、清掃等維持管理を効率的・効果的に行った。</p> <p>また、公園内を定期的に見回り、危険箇所の把握に努め、園内歩道の段差や倒木・枝折れ等の解消に迅速に対応した。2月には強風により折れた木の枝が、隣接する住宅の物置に倒れるという事態が発生。県と協議し、倒れることにより被害拡大が予想されるその周辺の高木を伐採。その後の園内の巡回も強化した。</p> <p>お客様から暗いと指摘を受けていた第1駐車場から美術館・文学館に続く小路への街灯設置は県に提案をし、県費にて設置していただき、夜間歩行の安全確保につなげた。</p>	<p>業務仕様書・業務計画書に基づき、法定点検業務などの施設管理業務が適切に実施されていた。</p> <p>園内の危険箇所や利用者からの指摘事項について速やかな把握・対応に努め、適切な処置を講じていることは高く評価できる。</p> <p>今後も新型コロナウイルス感染対策に配慮しながら、保守点検、警備、清掃等、施設の維持管理業務を効率的・効果的に取り組んでいただきたい。</p>
運営業務	<p>4～7月まで公園再整備が行われたため、整備後により多くの方に「芸術の森公園」をご利用頂けるようイベントを企画・実施した。テオ・ヤンセン展では作品を公園内で動かし、その魅力を伝えるとともに展覧会の集客にもつなげた。また、バラ園や菖蒲園、いちょう並木等についてSNSを活用してのタイムリーな発信と、ニュースリリース配信によるテレビや新聞の取材を受けることで、四季折々の公園の魅力を発信し、公園の賑わいに繋げることができた。</p>	<p>業務仕様書・業務計画書に基づき、適切に運営業務が実施されていた。</p> <p>公園を利用した企画やSNSを活用した周知、また、特別展に合わせた公演利用を企画するなど、公園の価値向上に関する事業に積極的に取り組んでいる。</p> <p>引き続き、来園者の安全・安心を第一に、魅力的な事業の実施に取り組んでいただきたい。</p>
利用状況	<p>美術館・文学館・芸術の森公園の公式インスタグラムを活用し公園の四季折々の表情を発信。開館日には噴水を稼働させることで、写真撮影などをする姿を多く見かけるようになった。</p> <p>整備後はコロナ禍の影響も受けてか、公園でくつろぐ家族連れの姿も多く見られ芸術の森公園だけの利用者が増加傾向にあった。</p>	<p>SNSを活用した情報発信等、公園の利用者増加に積極的に取り組んでいる。</p> <p>引き続き、公園利用に関して積極的に情報発信するとともに、新型コロナウイルス感染対策に配慮しつつ、イベントの展開など利用者増加に繋がる取り組みを講じていただきたい。</p>
収支状況	<p>バラ園拡充に伴い、バラ用ネームプレート等の消耗品を大量購入した。また、今年度はスズメバチの巣の発生が目立ち、それらの駆除を行ったり、冬季の降雪による除雪などを行ったりと、イレギュラーな対応が発生し、修繕費の執行が予算を大幅に上回った。</p>	<p>経費を管理しながら、効率的な施設管理を行っている。不可抗力的な支出に対処できるよう、今後もより一層の効率化を進め、経費削減に努めるとともに、来園した利用者に憩いの場を提供していただきたい。</p>

指定管理施設の管理運営状況評価(モニタリング)シート詳細(令和3年度事業分)

<p>自主事業</p>	<p>毎年恒例となっている自主事業の「ミュゼ マルシェ」は、今年度は文化庁のクラスタ事業の一部についてを県からの委託を受け、「芸術の森マーケット」として開催。感染症対策を施した上で美術館内だけでなく、公園内にも出店エリアを設置する等し、昨年より拡大して実施した。2日間の参加者は3,000名を超え盛況であった。</p> <p>指定管理者の提案事業では、「テオ・ヤンセン展」関連イベントとして、公園内で展示作品の一つであるストランド・ビースト《オルディス》を使用したイベントを開催し、その後の展覧会への集客につなげた。また、初の試みとして、公園の見どころ(彫刻や樹木、草花)を案内するガイドツアーを実施。知られざる公園の魅力を知っていただく絶好の機会となった。</p>	<p>新型コロナウイルス感染対策に配慮しつつ、魅力的かつ独自性のある自主事業を実施している。</p> <p>参加者を有料施設に呼び込む施策について、直営部門と連携し、引き続き取り組んでいきたい。</p>
<p>利用者満足度</p>	<p>平成31年度から美術館、文学館のアンケートに公園の項目を追加し、満足度ははかっている。令和3年度は感染対策を施しつつ紙アンケートを再開。WEBアンケートと並行して回収率アップを図った。</p> <p>お客様満足度は「満足」「どちらかといえば満足」を合わせた数字が調査4項目中すべてにおいて昨年度より低水準となったものの、依然として90%以上の高水準を維持している。今後は、より多くのお客様の意見をを反映させ、満足度アップを目指した運営を行っていききたい。</p>	<p>WEBアンケートの取組については、新型コロナウイルス感染対策のみならず、ペーパーレス化や経費削減の観点からも望ましいと考える。</p> <p>高い利用者満足度が得られるよう、取り組みを検証するとともに、顧客ニーズを捉えた運営ができるよう努められたい。</p>

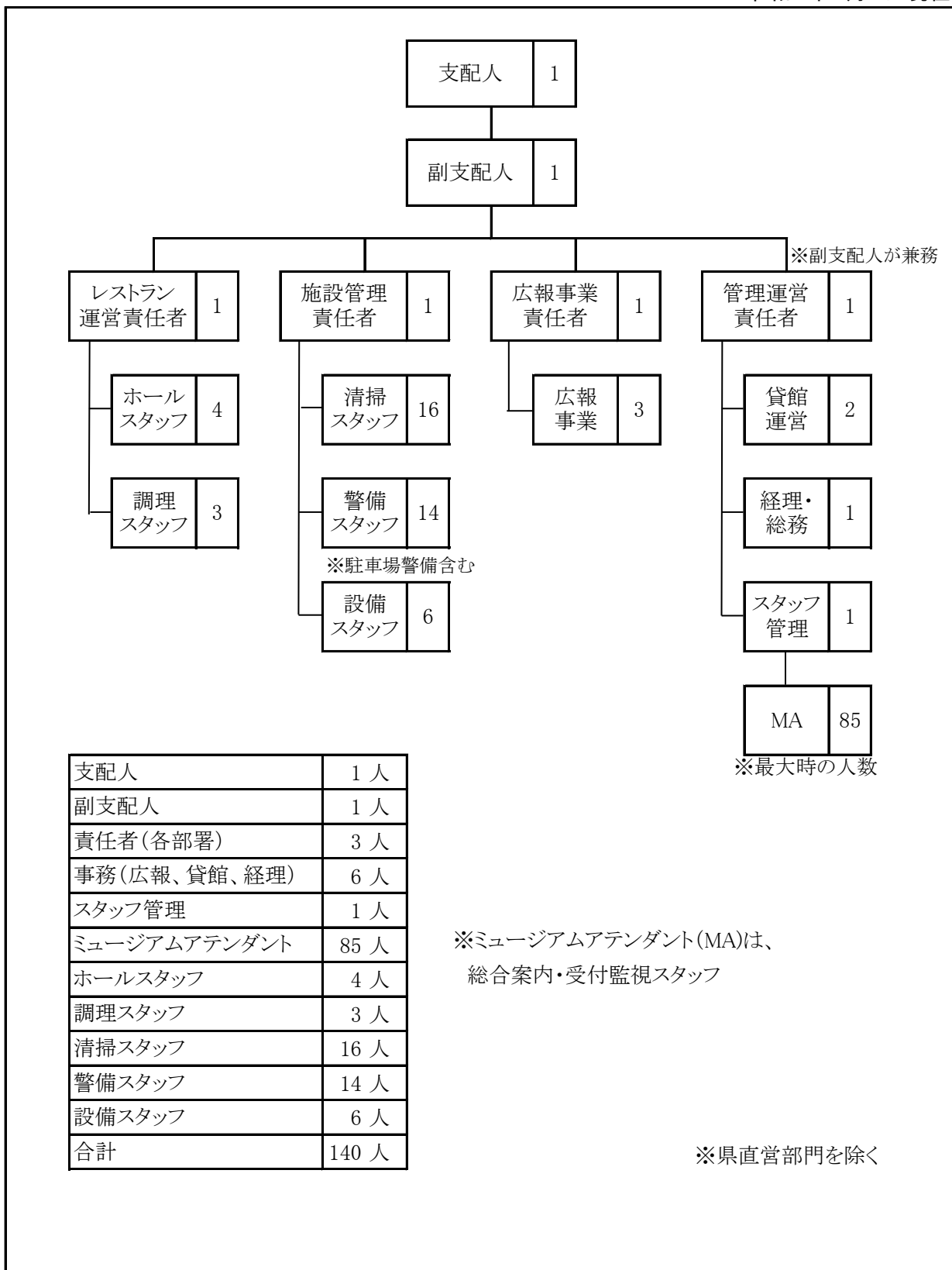
8 施設所管課による定期評価結果

<p>施策推進業務の内容</p>	<p>評価</p>	<p>改善内容</p>
<p>公園の充実度</p>	<p>公園の充実度について問う来館者アンケートにおいて、「満足」「どちらかといえば満足」と回答した方の割合の合計値を評価指標とし、目標値を90%に設定。</p> <p>令和3年度の実績値は96.9%となり、実績が目標を上回る結果となった。</p>	<p>引き続き、公園利用者から高い評価が得られるよう、公園の充実度向上に向けた取り組みを推進していく。</p>
<p>公園の整備状況</p>	<p>公園の整備状況について問う来館者アンケートにおいて、「満足」「どちらかといえば満足」と回答した方の割合の合計値を評価指標とし、目標値を90%に設定。</p> <p>令和3年度の実績値は96.3%となり、実績が目標を上回る結果となった。</p>	<p>引き続き、公園利用者から高い評価が得られるよう、公園の整備業務を滞りなく実施するとともに、利用者目線に立った整備に努める。</p>

指定管理施設の管理運営状況評価(モニタリング)シート詳細(令和3年度事業分)

9 管理体制(組織図)

令和3年4月1日現在



支配人	1人
副支配人	1人
責任者(各部署)	3人
事務(広報、貸館、経理)	6人
スタッフ管理	1人
ミュージアムアテンダント	85人
ホールスタッフ	4人
調理スタッフ	3人
清掃スタッフ	16人
警備スタッフ	14人
設備スタッフ	6人
合計	140人

※ミュージアムアテンダント(MA)は、
総合案内・受付監視スタッフ

※県直営部門を除く