



イベントガイド

やまなしで過ごす山の日

OUTDOOR IN YAMANASHI

「山の日」は、やまなしで楽しもう!!
 山梨の山の恩恵や魅力を
 味わっていただく様々なイベントが、
 8月11日山の日を中心に、
 山梨県内各地で実施されます!!
 ぜひ、ご参加ください!!



OUTDOOR IN YAMANASHI

令和6年度 やまなしで過ごす「山の日」について

山梨県は富士山、南アルプス、ハケ岳、奥秩父連峰と名峰に囲まれた日本を代表する山岳県であり、県土の78%を森林が占める全国有数の森林県でもあります。
 こうした恵まれた環境にある本県では、県民が山や森林の恩恵を永続的に享受できる自然との共生社会を構築することを期して、平成9年、「やまなし「山の日」」を定めるとともに、「山の日」が国民の祝日となるよう国や他の都道府県に働きかけを行ってきました。
 「山の日」が国民の祝日となった現在、「山に親しむ機会を得て、山の恩恵に感謝する」という山の日制定の意義を踏まえ、県民のみならず県外在住の方に対しても、本県が誇る緑豊かな美しい山岳景観や森林から生み出される清らかな水、さわやかな空気などの素晴らしさを情報発信するとともに、豊かな自然と親しむ場所の提供などによりその魅力を発信する「やまなしで過ごす「山の日」」事業を展開していきます。



やまなしで過ごす「山の日」の3つのコンセプト



1 山に親しむ

「山は楽しい。山は美しい。」という認識を持ち、誰もが、様々な形で森林に触れ合う機会を設けます。



2 山に学ぶ

「山に生かされている。山が人を育てる。」という意識で、森林の公益的機能、山村の歴史・文化、貴重な自然環境・生態系、地球規模の環境問題等について学び、考える機会を設けます。



3 山と生きる

「山から愛される生き方」を指針に、自然との共生、住民参加の森林づくり、山村地域の活性化、流域社会の連携等が図られるよう、意識・行動の変革を目指します。

山の日宣言

山梨は、日本を代表する山々に囲まれた山岳県であり、全国有数の森林県である。この山や森林を見つめ直し、その恩恵に改めて感謝する契機とすべく、山に親しみ、山に学び、山と生きることを目指して、ここに、やまなし「山の日」を宣言する。

- 一 私達は、さわやかな空気、清らかな水、緑豊かな美しい景観、安全な生活など、その計り知れない恩恵が山や森林から与えられていることを確認する。
- 一 私達は、山や森林に親しむことを通じ、そこで育まれた歴史や文化、産業、自然などを学び、山や森林と私達との密接な関係を再認識する。
- 一 私達は、先人のたゆまぬ努力により、守り育てられてきたこの山や森林を良好な形で次代へと引き継いでいかななくてはならない。
- 一 私達は、自然との共生、市民参加の森づくり、山村地域の活性化などを推進するため、意識を変革し、行動することを決意する。
- 一 私達は、山や森林の重要性に対する理解を深め、山の日が全国的なものとなるよう広く呼び掛けていくものとする。

平成9年 8月8日



やまなしで過ごす「山の日」記念イベント



小楢山トレッキングツアー

9月及び10月(計2回)

山梨百名山の「小楢山」は、奥秩父山地の南部に位置する山です。山頂からは、甲府盆地が一望でき、御坂山塊超しの富士山は絶景です。
 トレッキングツアーの出発地点である「焼山峠」は、ヤマトケルの伝説が残る石を經由する稜線沿いのコースで、登山道もよく整備され、標高差・歩行距離ともに少なく、初心者や親子連れにも最適な非常に歩きやすいコースです。

- ところ 小楢山1,713m(山梨市)
- 対象 小学生以上(小中学生は保護者同伴)
- 定員 各回30名
- 参加費用 無料
- 問い合わせ やまなしで過ごす「山の日」実行委員会事務局(山梨県森林政策課内)
TEL:055-223-1642
FAX:055-223-1636
Mail:shinrin-rs@pref.yamanashi.lg.jp

第17回やまなしで過ごす「山の日」絵画コンクール

「山の日」の意義にふさわしい山や森林と人との交流の様子を表現してください。

- 応募資格 山梨県内の小中学生
- 表彰 【小学校低学年の部】【小学校高学年の部】【中学生の部】
最優秀賞1点、優秀賞2点、入選10点(副賞あり)参加賞あり
- 応募期限 9月6日(金)
- 応募方法 各学校にお問い合わせください

森林のフェスティバル

10月19日(土)

小瀬スポーツ公園で開催される林業まつり「森林のフェスティバル」会場で、「山の日」ブースを出展します。県産材を使用した記念品の無料配布や「山の日」絵画コンクール入賞作品の展示も行います。木工品や特産林産物の販売コーナーもありますので、ぜひ、ご家族でお越しください。

- 問い合わせ (山の日ブースに関すること)
やまなしで過ごす「山の日」実行委員会事務局(山梨県森林政策課内)
TEL:055-223-1642

やまなし「水」ブランド関連イベント

山梨の名水のふみづをさぐる! いきものみつけ隊

7月13日(土)、14日(日)各日9:30~12:30
 水を育む森でのフィールドワークと講師のお話から、健全で豊かな水環境とそれを育む環境のすばらしさを体感してもらい、水の恵みを未来へつなぐ大切さを学びます。

- ところ 山梨県立ハケ岳自然ふれあいセンター(北杜市大泉町西井出石堂8240-1)
- 定員 各回10組20名(小中学生親子)
- 募集期間 6月~(定員になり次第締め切り)
- 問い合わせ (公財)キープ協会 環境教育事業部
0551-48-3795

※9月には一般(大人)向け、同様のイベントを予定※
 詳しくは下記お問い合わせ先まで
 「水」ブランド問合せ先
 山梨県自然共生推進課 055-223-1634



赤岳(八ヶ岳) 2,899m
八ヶ岳連峰の最高峰。山頂からの展望は抜群。最寄りIC:小淵沢-長坂 北杜市観光課 0551-42-1351



甲斐駒ヶ岳 2,967m
花崗岩から成り山肌が白く輝く。駒ヶ岳と名の付く山の最高峰。最寄りIC:白根-南アルプス 北杜市観光課 0551-42-1351



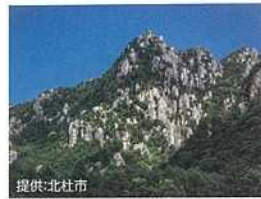
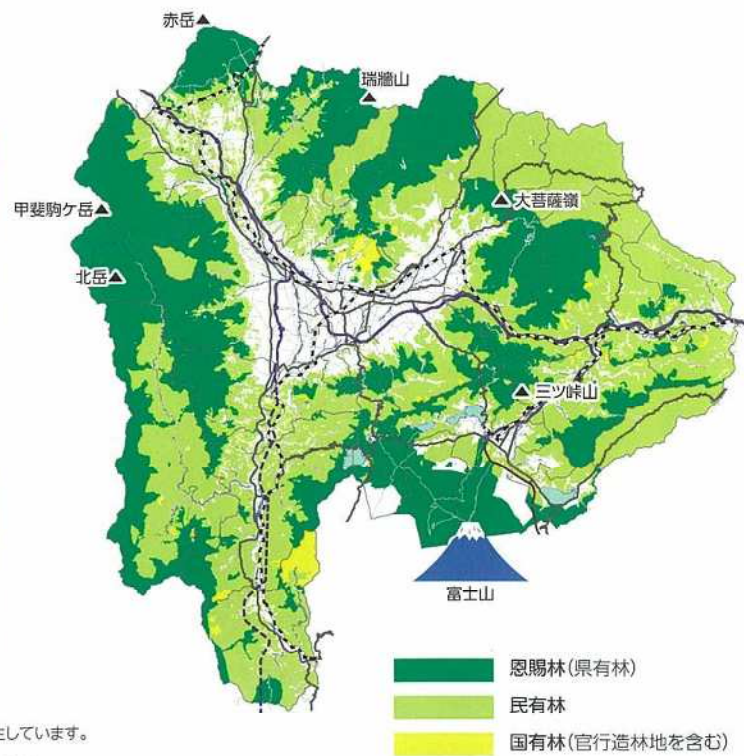
北岳 3,193m
富士山に次ぐ日本第二位の高峰。固有種の高山植物キタダケソウが自生しています。最寄りIC:白根-南アルプス 南アルプス市観光施設課 055-282-6294



主な山梨百名山



山梨百名山の一部を地図と写真を使ってご紹介します。



瑞牆山 2,230m
全山が花崗岩で形成された岩峰。トサカ岩等の数多くの奇岩石が並びます。最寄りIC:須玉 北杜市観光課 0551-42-1351



大菩薩嶺 2,057m
富士山をはじめ様々な山を展望出来ます。大菩薩連峰の盟主である。最寄りIC:大月-勝沼 甲州市観光課 0553-32-5091 小宮村源流振興課 0428-87-0111 丹波山村振興課 0428-88-0211



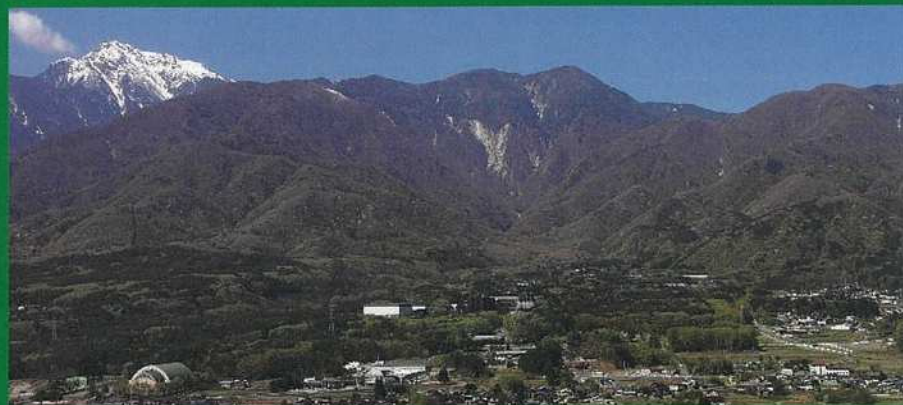
三ツ峠山 1,785m
富士山の展望、高山植物等で有名。石仏群もあり、信仰の山であった。最寄りIC:都留-河口湖 西桂町産業振興課 0555-25-2121 富士河口湖町観光課 0555-72-3168 都留市観光協会 0554-43-1111



一般財団法人 山梨県森林総合コンサルタント ～確かな技術でやまなしの治山・林道・森林整備事業に貢献～



〒400-0105 山梨県甲斐市下今井2868番地 TEL 0551-28-7500 FAX 0551-28-7778
建設コンサルタント登録 建03-第7265号 測量業登録 第(7)-19255号 URL: <http://www.ysc.or.jp>



豊かで良質な水を育むために、「天然水の森 南アルプス」で水源涵養力と生物多様性の向上を目的とした森林整備活動を行っています。



山梨百名山リスト



山梨県にはたくさんの山があり、本格的な3,000m級の登山から初心者向けの低山ハイキングまで、多くの方が山に親しめる環境にあります。これらの山々の中から、県民に親しまれ、全国的な知名度があり、歴史や民俗との関わりがあるなどを基準に県では「山梨百名山」を選定しました。

- | | | | | |
|--|--|---|---|---|
| <ul style="list-style-type: none"> ① 大菩薩嶺(甲州市・小宮村・丹波山村) ② 小金沢山(大月市・甲州市) ③ 雁が腰嶺(大月市) ④ 大蔵高丸(大月市・甲州市) ⑤ 滝子山(大月市) ⑥ 世子雁が腰嶺(大月市・甲州市) ⑦ 源次郎岳(甲州市) ⑧ 榎橋手山(甲州市) ⑨ 本社ヶ丸(大月市・都留市) ⑩ 高川山(大月市・都留市) ⑪ 三頭山(上野原市) ⑫ 権現山(上野原市) ⑬ 扇山(大月市・上野原市) ⑭ 百蔵山(大月市) ⑮ 岩殿山(大月市) ⑯ 高柄山(上野原市) ⑰ 倉岳山(大月市・上野原市) ⑱ 九鬼山(都留市・大月市) ⑲ 二十六夜山(上野原市) ⑳ 粟畑山(都留市・道志村) | <ul style="list-style-type: none"> ① 今倉山(都留市・道志村) ② 御正体山(都留市・道志村) ③ 石割山(山中湖村) ④ 杓子山(富士吉田市・都留市・忍野村) ⑤ 大室山(道志村) ⑥ 鳥ノ胸山(道志村) 南アルプス系 ⑦ 雨乞岳(北杜市) ⑧ 日向山(北杜市) ⑨ 錫岳(北杜市) ⑩ 甲斐駒ヶ岳(北杜市) ⑪ アサヨ峰(北杜市・南アルプス市) ⑫ 仙丈ヶ岳(南アルプス市) ⑬ 小太郎山(南アルプス市) ⑭ 北岳(南アルプス市) ⑮ 間ノ岳(南アルプス市・早川町) ⑯ 農鳥岳(南アルプス市・早川町) ⑰ 笹山(早川町) ⑱ 赤ヶ岳(早川町) ⑲ 鳳凰山(韮崎市・北杜市・南アルプス市) ⑳ 甘利山(韮崎市) | <ul style="list-style-type: none"> ① 千頭壁山(韮崎市・南アルプス市) ② 榎形山(南アルプス市・富士川町) ③ 源氏山(富士川町) ④ 富士見山(身延町) ⑤ 身延山(身延町) ⑥ 七面山(身延町・早川町) ⑦ 八竈嶺(身延町・早川町) ⑧ 山伏(早川町) ⑨ 十枚山(南部町) ⑩ 磯井山(南部町) ⑪ 貫ヶ岳(南部町) ⑫ 高トッキョウ(南部町) ⑬ 白鳥山(南部町) 富士・御坂系 ⑭ 富士山(富士吉田市・鳴沢村) ⑮ 三ツ峠山(西桂町・富士河口湖町・都留市) ⑯ 達沢山(笛吹市) ⑰ 黒岳(笛吹市・富士河口湖町) ⑱ 釈迦ヶ岳(笛吹市) ⑲ 大橋山(笛吹市) ⑳ 春日山(笛吹市) | <ul style="list-style-type: none"> ① 滝戸山(甲府市・笛吹市) ② 節刀ヶ岳(笛吹市) ③ 十二ヶ岳(富士河口湖町) ④ 王岳(甲府市・富士河口湖町) ⑤ 三方分山(甲府市・身延町・富士河口湖町) ⑥ 蛾ヶ岳(市川三郷町・身延町) ⑦ 足和田山(富士河口湖町・鳴沢村) ⑧ 竜ヶ岳(身延町・富士河口湖町) ⑨ 毛無山(身延町) ⑩ 長者ヶ岳(南部町) ⑪ 三石山(身延町・南部町) ⑫ 思親山(南部町) 八ヶ岳・秩父山系 ⑬ 赤岳(北杜市) ⑭ 権現岳(北杜市) ⑮ 編笠山(北杜市) ⑯ 横尾山(北杜市) ⑰ 小川山(北杜市) ⑱ 瑞牆山(北杜市) ⑲ 金峰山(甲府市・北杜市) ⑳ 国師ヶ岳(山梨市) | <ul style="list-style-type: none"> ① 甲武信ヶ岳(山梨市) ② 鶏冠山(山梨市) ③ 破風山(山梨市) ④ 飛龍山(山梨市) ⑤ 笠取山(甲州市) ⑥ 飛龍山(丹波山村) ⑦ 雲取山(丹波山村) ⑧ 鶏冠山(甲州市) ⑨ 黒金山(山梨市) ⑩ 乾徳山(山梨市) ⑪ 小楮山(山梨市) ⑫ 茅ヶ岳(韮崎市・北杜市・甲斐市) ⑬ 曲岳(甲斐市) ⑭ 黒富士(甲府市) ⑮ 太刀岡山(甲府市・甲斐市) ⑯ 羅漢寺山(甲府市・甲斐市) ⑰ 帯那山(甲府市・山梨市) ⑱ 要害山(甲府市) ⑲ 兜山(笛吹市・山梨市) ⑳ 大蔵寺山(甲府市・笛吹市) |
|--|--|---|---|---|

豊かな森を未来につなぐお手伝い
森林の保全と林業・木材産業の持続的な発展を目指して

(一社) 山梨県森林協会
甲府市武田一丁目2-5
Tel: 055-287-7775
<http://www.y-shinrin.jp/>

新4K(給与・休暇・希望・カッコいい)を
目指し進化する建設業

一般社団法人 山梨県建設業協会
〒400-0031 山梨県甲府市丸の内1-13-7
TEL 055-235-4421 FAX 055-233-9572

緑の募金で進めよう SDGs
緑の募金
皆さまからお寄せいただいた募金は、県内各地域の森林整備や緑化活動等に活用されています。

(公財) 山梨県緑化推進機構
〒400-0031 甲府市丸の内1-5-4 恩賜林記念館内 TEL: 055-226-6279 FAX: 055-226-6291
URL: <http://www.y-ryokka.or.jp> E-MAIL: info@y-ryokka.or.jp

To the Sky, For the Future.
空にさきがけ 未来をひらく

朝日航洋株式会社 山梨支店
〒400-0858 山梨県甲府市相生1丁目4番23号 TEL 055-225-4890
～森林を測る・森林を使う・森林を守る 各種事業をサポート～

やまなしで過ごす「山の日」実行委員会事務局/山梨県森林政策課内 TEL 055-223-1642 FAX 055-223-1636
Mail: shinrin-ss@pref.yamanashi.lg.jp

この印刷紙には、山梨の森林認証材が利用されています。また、収益金の一部は、山梨県緑化推進機構に寄附され、森林環境保護・水質保全の支援に役立てられます。

ミックス
正し責任ある森林管理を支えています
FSC® C131518

8月11日 みんなで山を考えよう!
山の日