

指定管理施設の管理運営状況評価(モニタリング)シート概要(令和4年度事業分)

施設名 山梨県立八ヶ岳少年自然の家

所管課 教育委員会 生涯学習課

指定管理者 公益財団法人山梨県青少年協会

1 指定管理者の推移

導入年度	平成18年度					委託料総額 (単位:円)
指定管理者名	出資 法人	指定期間				
財団法人 山梨県青少年協会	○	H18.4.1	～	H21.3.31	3年	291,728,000
公益財団法人 山梨県青少年協会 (H23.3.31まで財団法人)	○	H21.4.1	～	H26.3.31	5年	486,308,000
公益財団法人 山梨県青少年協会	○	H26.4.1	～	H31.3.31	5年	485,434,000
公益財団法人 山梨県青少年協会	○	H31.4.1	～	R5.3.31	4年	383,491,814

2 施設の概要

所在地	北杜市高根町清里3545
設置年月日	昭和48年8月21日
設置根拠 (法律、条例等)	山梨県立少年自然の家設置及び管理条例
設置目的	恵まれた自然の中で少年の豊かな情操を養うとともに、集団宿泊生活を通して自律、協同、友愛及び奉仕の尊さを体験的に学習させ心身ともにたくましい少年を育成することを目的とする。
主な業務の内容	(1)利用の承認に関する業務 (2)施設及び設備器具の維持保全に関する業務 (3)集団生活を体験させる集団宿泊訓練に関する業務 (4)野外観察、自然探究その他の自然に親しませる学習活動に関する業務 (5)体育、レクリエーション及び野外活動に関する業務
主な施設内容 (定員等)	○敷地面積 約44ha ○建物面積 約5,565.42㎡ ○施設の内容 ≪管理棟≫ ・講堂(200人) ・ステージ ・第1研修室(44人) ・展示室 ・図書室 ・食堂 等 ≪研修棟≫ ・第2研修室(70人) 第3研修室(30人) 第2、第3研修室オープン利用(100人) 等 ≪体育館≫ ・1階(760㎡)、2階(24㎡) ≪宿泊棟≫ ・宿泊室(小):8室(6人用、23㎡) ・宿泊室(大):20室(8人用、23㎡) ・浴室 等 ≪観測棟≫ ・プラネタリウム ≪キャンプ場≫ ・キャンプセンター 全4サイト
備考 (改築工事等の状況、 一括管理施設等)	R4.3.14 八ヶ岳少年自然の家集約化工事(134,083千円) R4.3.22 八ヶ岳少年自然の家野外炊事場建築工事(12,117千円)

## 指定管理施設の管理運営状況評価(モニタリング)シート概要(令和4年度事業分)

### 3 指定管理業務に係る収支状況

(単位:円)

年度 項目	平成30年度	令和元年度	令和2年度	令和3年度	令和4年度	備考
収入合計	105,664,524	102,056,677	92,454,533	97,866,660	106,947,297	
支出合計	104,751,075	104,361,283	91,799,522	94,415,241	95,337,181	
収支差額	913,449	△ 2,304,606	655,011	3,451,419	11,610,116	

### 4 利用状況、利用者満足度の状況

	平成30年度	令和元年度	令和2年度	令和3年度	令和4年度	備考
利用実績	39,396人	37,282人	14,621人	15,328人	28,857人	利用者の合計
利用者満足度	◎	◎	◎	◎	◎	「満足」又は「どちらかといえば満足」の合計 ◎:80%以上 ○:60%以上80%未満 △:60%未満

### 5 運営目標の達成状況(令和4年度)

令和3年10月から行われた改修工事が完了したことにより、令和4年度は利用の受入れ態勢を整え、安心、快適な施設運営に努めた。しかし、令和3年度に引き続き新型コロナウイルス感染症の影響により、キャンセルが約2,000人あったため、利用者数は28,857名となり、目標値29,688名の97%にとどまった。令和4年度は国や県の新型コロナウイルス感染症対応策が徐々に緩和したことを受け、当施設でもガイドラインを見直し、柔軟に対応した結果、学校等の利用が昨年度より増えた。安心して施設を利用していただけよう、対策を徹底し、利用者の利便性の向上にも努め、利用促進につなげた。

### 6 施設所管課による総合的な評価及び指導事項(令和4年度)

引き続き新型コロナウイルス感染症の影響を受けるなか、コロナ禍前の水準には満たないが、柔軟に対応し、令和3年度より利用者数が増加したことは評価に値する。集約化に伴う整備が完了したことから、唯一の県立青少年教育施設として、今後も、利用者の増加、稼働率の向上を図ること。

### 7 施設所管課の指導事項に対する指定管理者の対応状況(令和4年度)

令和3年度に行われた集約化に伴う改修工事によって整備された施設設備を活用し、安心快適な施設運営を行った。新型コロナウイルス感染症の状況を注視しつつ、利用者の要望に柔軟に対応しながら、利用者の増加、稼働率の向上を図る。

指定管理施設の管理運営状況評価(モニタリング)シート詳細(令和4年度事業分)

施設名 山梨県立八ヶ岳少年自然の家  
 所管課 教育委員会 生涯学習課  
 指定管理者 公益財団法人山梨県青少年協会

1 利用状況 (単位:人、%)

		平成30年度	令和元年度	令和2年度	令和3年度	令和4年度
利用者数	宿泊棟利用	29,842	28,051	9,371	12,619	22,667
	キャンプ場宿泊利用	3,736	3,244	442	1,187	3,768
	日帰り利用	5,818	5,987	4,808	1,522	2,422
	利用者数合計	39,396	37,282	14,621	15,328	28,857
	目標値	42,800	40,829	40,931	15,352	29,688
	実績/目標割合	92.0%	91.3%	35.7%	99.8%	97.2%
	目標値の設定方法	H30年度:前年度目標値の2%増 R1年度:H26からH29年度の延べ利用者数平均の約0.25%増 R2年度:前年度目標値の約0.25%増 R3年度:R2年度の実績値(14,621)×1.05 令和4年度:R4年3月時点の予約状況を基に算出およびH29~H30年度日帰り利用の平均×81%増				
利用率	稼働率等(利用率)	64.0%	63.6%	34.2%	63.3%	59.2%
	稼働率等(利用率)の算定方法	延べ宿泊室利用日数/利用可能宿泊日数				
利用率	稼働率等(利用率)	41.6%	37.5%	10.7%	18.6%	37.5%
	稼働率等(利用率)の算定方法	延べキャンプ場利用日数/利用可能日数				

2 類似施設・近隣施設

名称・施設内容等	山梨県立愛宕山少年自然の家:定員150人 山梨県立ゆずりはら青少年自然の里:定員100人 ※上記2施設とも、令和4年度末で県立施設としては廃止
----------	---

3 補修工事等の状況(令和4年度) (単位:円)

県	プラネタリウム装置更新業務委託	29,150,000
県	トイレ改修工事 他1件	3,160,740
管	非常照明取替	255,200
管	プラネタリウム機器修繕	160,325
管	厨房ガス給湯器修理 他11件	660,132

修繕等の負担区分(基本協定書): 1件60万円未満の修繕等は指定管理者が実施  
 \*ただし、上記にかかわらず、県の承認により、指定管理者が修繕等を実施することができる。

4 自動販売機設置状況等(令和4年度) (単位:円)

台数	選定方法	収入割合	収入額	仕入(支出)額
3	公募	売上金額の25%	130,049	

指定管理施設の管理運営状況評価(モニタリング)シート詳細(令和4年度事業分)

5 指定管理業務に係る収支状況

(単位:円)

		平成30年度	令和元年度	令和2年度	令和3年度	令和4年度
収 入	A 収入額計	105,664,524	102,056,677	92,454,533	97,866,660	106,947,297
	施設利用料	4,098,510	3,788,330	809,910	1,187,360	3,323,840
	指定管理委託料	99,199,000	95,196,000	90,393,328	96,245,000	100,799,486
	追加委託料(感染症)			858,000		
	自動販売機収入	210,902	180,998	35,097	42,947	130,049
	レストラン収入	861,615	706,761	256,417		1,425,750
	事業収入(参加者負担金)	1,291,920	1,216,880		366,330	992,830
	その他	2,577	967,708	101,781	25,023	275,342
支 出	B 支出額計	104,751,075	104,361,283	91,799,522	94,415,241	95,337,181
	人件費	58,506,234	63,940,648	57,600,550	55,684,104	53,151,224
	修繕費	1,821,131	1,545,329	2,458,698	4,353,371	1,075,657
	光熱水費	7,203,076	5,577,379	3,299,701	4,053,252	7,594,452
	諸謝金	766,195	479,490	20,000	102,500	436,400
	旅費交通費	554,211	322,302	228,424	285,056	120,174
	消耗品費	4,523,276	3,226,280	3,951,383	4,717,412	3,103,486
	燃料費	5,103,717	3,391,011	2,769,056	1,126,362	5,420,780
	食料費	1,218,802	796,457	145,383	184,215	676,684
	印刷製本費	763,204	205,134	91,694	390,171	587,226
	通信運搬費	978,450	881,484	602,087	676,227	702,937
	保険料	371,604	326,242	194,518	230,050	248,680
	広告料		64,800			
	使用料	2,822,134	2,759,460	1,153,087	1,905,582	2,351,244
	雑費		1,614,522		1,447,000	
	租税公課	4,622,018	6,027,329	6,257,225	5,273,234	6,356,260
	その他(支払手数料、負担金等)	228,186	207,699	336,092	141,364	129,224
	外部委託費	15,268,837	12,995,717	12,691,624	13,845,341	13,382,753
	清掃業務	5,551,200	6,038,586	6,093,993	6,093,985	6,093,984
	警備業務	414,720	405,480	409,200	409,200	409,200
	クリーニング	2,933,658	1,754,448	1,364,935	1,039,445	1,705,055
	プラネタリウム保守点検	1,090,800	1,102,400	1,111,000	638,000	819,500
	消防設備点検	170,106	170,785	172,458	86,229	137,500
受水槽点検	154,440	154,440	157,300	157,300	157,300	
その他(電気設備保安業務等)	4,953,913	3,369,578	3,382,738	5,421,182	4,060,214	
外部委託比率	14.6%	12.5%	13.8%	14.7%	14.0%	
県への納付金						
収支差額(A-B)	913,449	△ 2,304,606	655,011	3,451,419	11,610,116	
一人当たり指定管理者委託料*	2,518.0	2,553.4	6,182.4	6,279.0	3,493.1	

\* 指定管理者委託料÷利用者数(単位:円)

(参考)自主事業に係る収支状況

	平成30年度	令和元年度	令和2年度	令和3年度	令和4年度
C 収入額計	1,535,850	1,845,850	710,550	967,750	1,473,020
D 支出額計	1,956,602	1,278,131	476,519	1,299,567	1,038,933
収支差額(C-D)	△ 420,752	567,719	234,031	△ 331,817	434,087

## 指定管理施設の管理運営状況評価(モニタリング)シート詳細(令和4年度事業分)

### 6 自主事業の実施状況

	事業名	対象者	実施場所
1	利用者支援サービス	施設利用者	八ヶ岳少年自然の家

## 指定管理施設の管理運営状況評価(モニタリング)シート詳細(令和4年度事業分)

### 7 利用者満足度

<b>実施方法等</b>	実施時期:令和4年4月～令和5年3月 実施方法:施設利用者へのアンケート 回答数:182団体			
	<b>満足</b>	<b>どちらかといえば満足</b>	<b>どちらかといえば不満</b>	<b>不満</b>
①ねらいや目標の達成	81.7%	17.7%	0.6%	
②施設運営	87.3%	11.1%	1.5%	0.1%
③職員対応	95.1%	4.9%	0.0%	
④活動(プログラム)	93.3%	6.4%	0.3%	
⑤食堂・食事	77.0%	19.0%	3.6%	0.4%
⑥プログラム相談	68.2%	31.8%		
<b>施設全般の満足度</b>	<b>89.3%</b>	<b>10.1%</b>	<b>0.6%</b>	
<b>利用者の主な意見</b>	<p>【活動プログラムについて】</p> <ul style="list-style-type: none"> <li>・野外炊事の際、各サイトに1名指導者がいるとよい。</li> </ul> <p>【食堂・食事関係】</p> <ul style="list-style-type: none"> <li>・他校との入替え制であったため、時間がかかり、後の活動に支障が出た。</li> </ul> <p>【施設の運営について】</p> <ul style="list-style-type: none"> <li>・クレジットカードの利用が出来るが良い。</li> </ul> <p>【職員の対応について】</p> <ul style="list-style-type: none"> <li>・絵図ハイクなどに必要なものをホームページに載せていただけるとありがたい。</li> <li>・忙しい中、職員には細かなことや新型コロナウイルス感染症対策に対応してもらい安心して過ごすことが出来た。</li> </ul> <p>【その他】</p> <ul style="list-style-type: none"> <li>・Wi-fiの接続が悪かったのでゼミ学習に困った。今後改善を検討して欲しい。</li> </ul>			
<b>利用者の意見への対応</b>	<p>【活動プログラムについて】</p> <ul style="list-style-type: none"> <li>・職員による指導(説明)は活動の補助として行うものであることをご理解いただき、引率者(先生等)には各サイトについていただくようお願いしている。またHP内に動画説明もあるので、その動画を参照していただくこともできる。</li> </ul> <p>【食堂・食事関係】</p> <ul style="list-style-type: none"> <li>・新型コロナウイルス感染症対策として、食堂の入室可能人数に制限を設け、2交代制としている。そのため、食事の時間が予定どおりにならないこともある。国や県の感染症対策に基づいて食堂の利用方法については随時見直しを行う。またプログラム相談時に食堂利用の時間を考慮した余裕あるプログラムを提案する。</li> </ul> <p>【施設の運営について】</p> <ul style="list-style-type: none"> <li>・キャッシュレス決済の準備を進めている。</li> </ul> <p>【職員の対応について】</p> <ul style="list-style-type: none"> <li>・絵図ハイクなどの活動資料は安全に活動してもらうよう、プログラム相談時に説明や注意点とともに渡している。また、プログラム相談後はデータの提供に個別に対応している。</li> <li>・今後も丁寧な対応を心がける。</li> </ul> <p>【その他】</p> <ul style="list-style-type: none"> <li>・宿泊棟にもWi-Fiを整備した。すべての部屋で安定的に使用できるように整備を進めていく。</li> </ul>			

## 指定管理施設の管理運営状況評価(モニタリング)シート詳細(令和4年度事業分)

### 8 評価結果

項目	指定管理者の自己評価	施設所管課の評価
維持管理業務	<p>業務仕様書に基づいて施設の維持管理業務を行った。職員による毎日の巡回業務及び月1回の施設点検により、設備の不具合や欠陥等の早期発見に努めるとともに、軽微な修繕等については迅速に対応した。</p> <p>また、屋外の活動エリアについては、利用者が安心して安全に活動できるよう、枯枝や倒木、落石等の撤去作業を随時行うことで、事故防止に努めた。</p> <p>令和4年度も引き続き、新型コロナウイルス感染症対策のガイドラインに沿って、利用者が安全・安心に利用できる環境づくりに努め、受入を行った。</p>	<p>法定点検業務等施設の維持管理業務が、業務仕様書及び業務計画書に基づき適正に実施されている。</p> <p>故障や破損等への迅速な対応ができるよう、専門業者の点検だけでなく、今後とも職員による定期的な巡視・点検を継続し、引き続き利用者の安全確保に努めること。</p>
運営業務	<p>利用者の立場に立ち、利便性や快適性を考慮したサービスの提供に努めた。</p> <p>プログラム相談会では、それぞれの団体が考える利用の目標を達成できるよう職員が指導・助言を行った。</p> <p>主催事業に関しては、新型コロナウイルス感染症の対策を講じながら、18事業のうち17事業を実施した。</p>	<p>利用承認や体験活動の運営業務は、業務仕様書、事業計画書に基づき適切に実施されている。</p> <p>主催事業については、利用者のアンケート結果も良好で、利用者のニーズに沿った事業ができていますと評価できる。今後も利用者のニーズ把握に努めるとともに、参加者が募集定員をやや下回った事業もあるため、広報の工夫を検討すること。</p>
利用状況	<p>利用実績は、昨年度より約13,000名増の利用者数となり大幅に増加した。これは令和3年10月から行われた改修工事により、利用受入れをしない期間があったことによるものである。令和4年度は改修工事が完了し、利用者が安心して、快適に施設を利用できるよう新型コロナウイルス感染症対策を講じた上で、利用者の受入れを行ったが、昨年度に引き続き新型コロナウイルス感染症の影響があり、キャンセルが約2,000名あったことにより、利用実績は目標値にわずかに届かなかった。</p>	<p>新型コロナウイルス感染症の影響を受け、利用実績は目標値に届かなかった。また、依然としてコロナ禍前の水準を下回る利用者実績となっている。</p> <p>5類への引き下げを受け、今後利用者の増加を図れるよう、より一層の工夫を期待する。</p>
収支状況	<p>収入については、上記利用状況の理由と同様に新型コロナウイルス感染症の影響を受け、利用料金収入は予算に対して約16万円の減収となった。</p> <p>また、支出についてはエアコンの使用方法的工夫などを行いながら、光熱費の削減に努めた。また、令和3年度のリニューアルに伴った、ボイラーやエアコン機器の入替えにより、燃料費の削減に繋がった。</p>	<p>収入が想定を下回ったものの、コストカットの取り組み等により、収支差額は黒字となっている。</p> <p>今後も、サービスの質を低下させないよう留意しながら、使用方法の工夫等により支出経費削減に務めること。</p>
自主事業	<p>新型コロナウイルス感染症対策を講じながら事業を実施した。</p>	<p>今後も利用者サービスの向上に努めること。</p>

### 指定管理施設の管理運営状況評価(モニタリング)シート詳細(令和4年度事業分)

<p>利用者満足度</p>	<p>利用者からの指摘事項や対応状況については、朝礼や毎月の職員会議の中で確認し、職員間で情報の共有を図りながら、迅速に対応した。 新型コロナウイルス感染症対策を含め、引き続き、利用者の意見や要望に対して、迅速かつ丁寧な対応に努め、安全で安心できる施設運営を行った。</p>	<p>利用者満足度は、いずれの項目でも高い評価を得ており、利用者の意見へも的確に対応している。 今後も利用者の意見やニーズに寄り添った施設運営をすること。</p>
---------------	---	---

### 9 施設所管課による定期評価結果

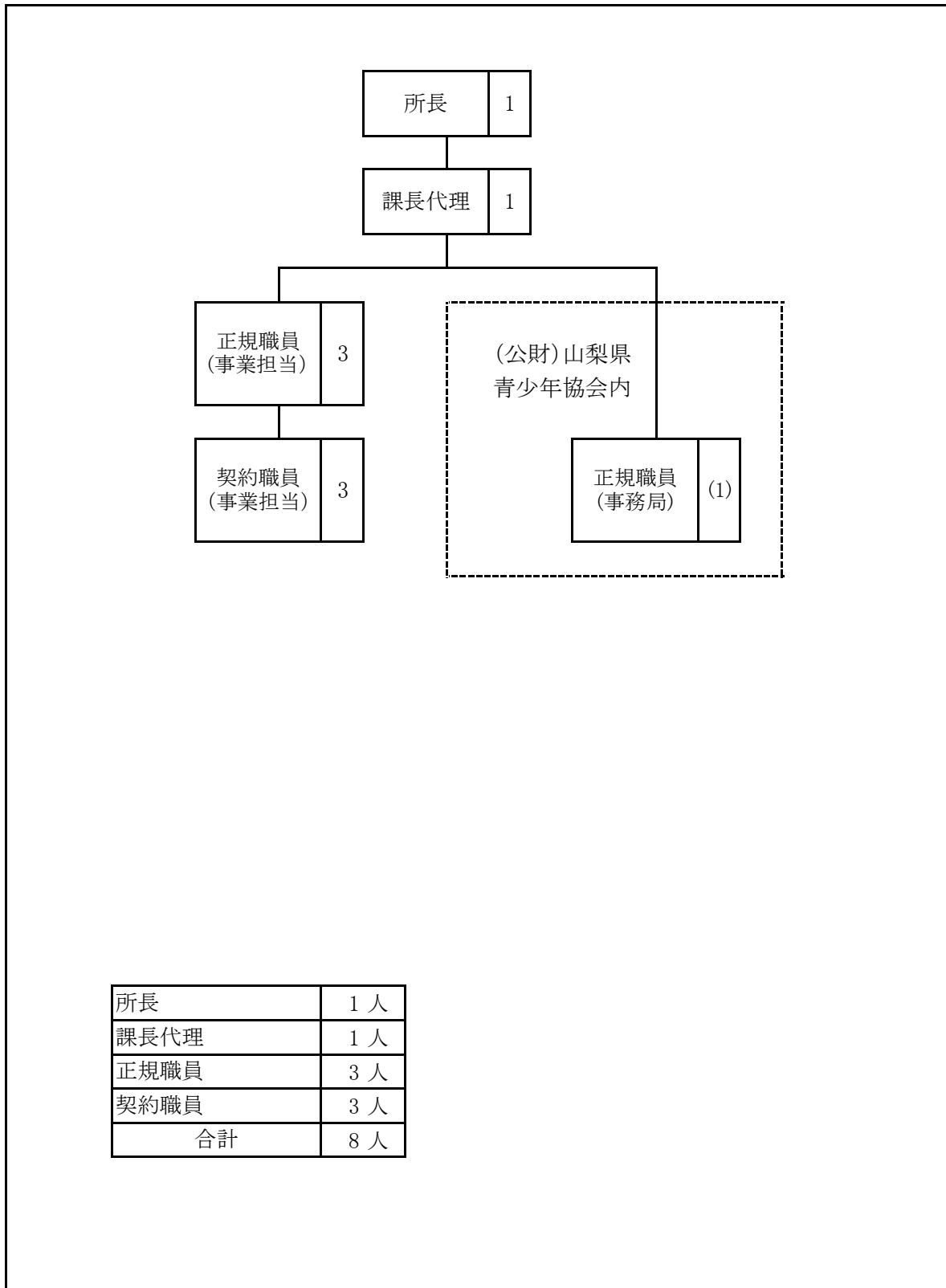
<p>施策推進業務の内容</p>	<p>評価</p>	<p>改善内容</p>
<p>体験活動プログラムの開発</p>	<p>【指標】 プログラムの開発数(既存の見直しを含む) 【目標値】 4プログラム(既存プログラム数の1/10) 【実績】 4プログラム。目標を達成できた。</p>	<p>引き続き、プログラムの開発や見直しに努めること。</p>
<p>施設の特徴・立地条件等を生かした事業の実施</p>	<p>【指標】 事業数 【目標値】 18(当初事業計画における事業数) 【実績】 17事業。連携先の都合により、やむを得ず実施できなかった事業が1事業あり、目標に届かなかった。</p>	<p>事業の中止はやむを得ないものであったと認められるが、確実に実施できるよう事業計画を練ることが望ましい。</p>
<p>少年団体指導者等を対象とした研修・研究事業の実施</p>	<p>【指標】 研修参加者数 【目標値】 76人(R3年度実績×1.05) 【実績】 61人。目標値を下回った。</p>	<p>参加者数が定員に満たなかった理由に新型コロナウイルス感染症の影響が考えられるが、参加希望者が増えるよう広報の工夫を検討すること。</p>
<p>閑散期(11月～3月)の利用拡大</p>	<p>【指標】 閑散期の利用者数 【目標値】 211人(R3年度実績値×1.05) 【実績】 4,190人。目標値を上回る実績をあげた。</p>	<p>引き続き、閑散期の利用促進に努めること。</p>



指定管理施設の管理運営状況評価(モニタリング)シート詳細(令和4年度事業分)

10 管理体制(組織図)

令和4年4月1日現在



所長	1人
課長代理	1人
正規職員	3人
契約職員	3人
合計	8人