

令和7年度採用 山梨県公立学校教員選考検査

中学校（社会）問題

「始め」という合図があるまで、このページ以外のところを見てはいけません。

注 意

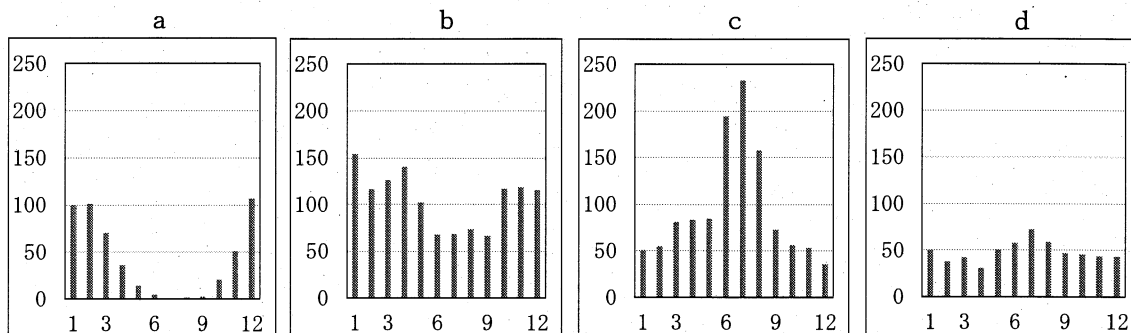
- 1 この問題は6問6ページで、時間は60分です。
- 2 解答用紙は、別紙で配布します。「始め」の合図で始めてください。
- 3 解答は、それぞれの問題の指示に従って解答用紙に記入してください。
- 4 「やめ」の合図があったら、すぐやめて係の指示に従ってください。
- 5 解答用紙を持ち出してはいけません。

令和7年度採用 山梨県公立学校教員選考検査

中学校 社会

1 次の(1)～(7)に答えよ。

- (1) 次の資料は、サンフランシスコ、南京、ブエノスアイレス、ベルリンについて、月別降水量を示したものである。南京を示すものを資料中のa～dから一つ選び、記号で記せ。なお、a～dの資料はともに、縦軸が降水量(mm)を、横軸が月を表すものとする。



(「気象庁ホームページ」地点別平年値データ・グラフより作成)

- (2) 亜熱帯高圧帯から熱帯収束帯に向かって吹く、東からの弱い風で、北半球では北東風、南半球では南東風となる風の名称を記せ。
- (3) 次の資料は、世界三大穀物の生産量の推移と輸出量(2021年)を示したものである。資料中のア～ウにあてはまる穀物を、それぞれ記せ。

	生産量(千t)				輸出量(千t)
	1989年～ 1991年平均	1999年～ 2001年平均	2009年～ 2011年平均	2021年	2021年
ア	56 0622	58 5788	67 3780	77 0877	19 8139
イ	51 7168	60 3364	69 8069	78 7294	5 0655
ウ	48 4966	60 4861	85 3771	121 0235	19 6075

(「世界国勢図会 2023/24」より作成)

- (4) 右の写真は、大規模な灌漑農業を行う際に見られる光景である。この写真に見られる灌漑農業の方式の名称をカタカナで記せ。

※著作権法により掲載を省略します。

- (5) 右の見出しは、2024年2月21日のニュースで、紅海周辺を航行する船舶への攻撃に伴う影響について報じられたものである。この見出しに書かれている到着遅れが起る理由を、「スエズ運河」、「喜望峰」という語句を使って簡潔に記せ。

フーシ派の船舶攻撃 日本に届く食材にも到着遅れなどの影響

- (6) アメリカ合衆国で北緯37度より南側の、先端技術産業が発達している工業地域を何というか。次のア～エから一つ選び、記号で記せ。

ア. サンベルト イ. スノーベルト ウ. フロストベルト エ. ラストベルト

- (7) あるスーパーマーケットで買い物をした際、売られている商品に右のようなマークがプリントされていることに気付いた。このマークに関係のある宗教を、次のア～エから一つ選び、記号で記せ。

ア. ユダヤ教 イ. 仏教 ウ. キリスト教 エ. イスラム教

※著作権法により掲載を省略します。

2 次の(1)～(5)に答えよ。

- (1) 次の資料は、2024年5月における、旭川空港、根室中標津空港、函館空港のいずれかから、羽田空港、伊丹空港(大阪)、新千歳空港・丘珠空港(ともに札幌)に向かう1日当たりの旅客機の便数を示したものである(臨時便等除く)。資料中のA～Cにあてはまる空港の組み合わせとして正しいものを、次のア～カから一つ選び、記号で記せ。

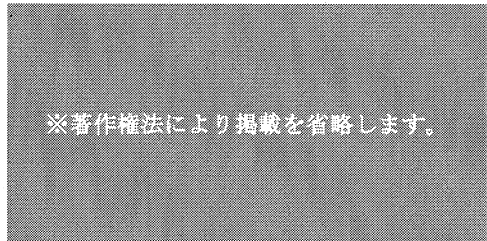
	羽田空港行	伊丹空港行	新千歳空港行・丘珠空港行
A	1	0	5
B	7	0	0
C	8	2	5

(「旭川空港、根室中標津空港、函館空港ホームページ」より作成)

- ア. A: 旭川空港 B: 根室中標津空港 C: 函館空港
 イ. A: 旭川空港 B: 函館空港 C: 根室中標津空港
 ウ. A: 根室中標津空港 B: 旭川空港 C: 函館空港
 エ. A: 根室中標津空港 B: 函館空港 C: 旭川空港
 オ. A: 函館空港 B: 旭川空港 C: 根室中標津空港
 カ. A: 函館空港 B: 根室中標津空港 C: 旭川空港

- (2) 貨物の輸送において、航空輸送に適しているのは、どのような貨物か。「価格」, 「軽量」, 「新鮮さ」という語句を使って簡潔に記せ。

- (3) 右の資料は、2024年4月時点における、リニア中央新幹線の未着工区間を示したものである。この区間に位置する山脈の名称を、次のア～エから一つ選び、記号で記せ。



- ア. 赤石山脈 イ. 奥羽山脈
 ウ. 木曾山脈 エ. 飛騨山脈

- (4) 次の資料は、中央自動車道沿線に位置する、山梨県、長野県、岐阜県、愛知県における農業産出額、製造品出荷額等、住宅地平均価格を示したものである。このうち、山梨県にあてはまるものを資料中のア～エから一つ選び、記号で記せ。

	農業産出額 億円(2021年)	製造品出荷額等 億円(2020年)	住宅地平均価格 円/m ² (2022年)
ア	1 104	56 708	32 000
イ	1 113	25 409	23 500
ウ	2 624	60 729	25 000
エ	2 922	441 162	108 300

(「日本国勢図会 2023/24」より作成)

- (5) 北陸地方に位置する各県では、昔から屋内の作業場で工芸品を作る副業が行われていた。その理由を、北陸地方の自然条件に触れながら簡潔に記せ。

3 次は山梨県を旅行で訪れる予定の田中さんと、以前山梨県を訪れたことのある佐藤さんの会話である。これを読み、下の(1)～(9)に答えよ。

<会話>

田中さん: 夏休みに家族で山梨県の甲府市に旅行に行くんだ。

佐藤さん: 甲府市内のどこへ行く予定なの?

田中さん：日本遺産に認定された a 昇仙峡と b 武田信玄を祀った武田神社，それに c 鎌倉幕府を開いた源頼朝像が安置されている甲斐善光寺に行く予定だけど，他に，お薦めの場所はある？

佐藤さん：歴史が好きなら，d 石橋湛山をはじめ，幅広い分野で活躍した山梨県出身の人物を紹介する山梨近代人物館や，すぐ近くにある甲府城，そして e 太宰治がよく訪れた御崎神社もお薦めだよ。

田中さん：甲府城って？

佐藤さん：別名，舞鶴城と呼ばれていて，武田氏滅亡後に，豊臣秀吉の命により建てられた城だよ。
f 江戸時代には西側への備えとしての重要性を保ち続けた城なんだ。

佐藤さん：甲府市以外にも足を延ばして北杜市の方へ行くと，g 縄文時代の遺跡である，梅の木遺跡があるよ。また，^{ひまふみ}笛吹市の甲斐國一宮浅間神社は，富士山の大噴火を鎮めるために h 平安時代だった 865 年に現在の場所に移されたそうだよ。

田中さん：他にはどんなお薦めがあるの？

佐藤さん：特産品になるけど，山梨県といえばワインが有名だよ。

田中さん：教えてくれてありがとう。i 山梨県のワインづくりの歴史についても調べてみるよ。

(1) 下線部 a に関連して，山梨県では昇仙峡で産出する水晶を使って，古くから宝飾研磨産業が盛んである。しかし，1940 年に出された「奢侈品（しゃしひん）等製造販売制限規則」により，宝飾研磨産業は制約を受けた時期があった。この規則が出された背景を当時の日本の状況に触れながら，簡潔に記せ。

(2) 下線部 b に関連して，各地の戦国大名が制定した領国支配の基本法の名称を記せ。

(3) 下線部 c に関連して，日本が鎌倉時代だった頃の世界のできごとについて述べた文として誤っているものを，次のア～エから一つ選び，記号で記せ。

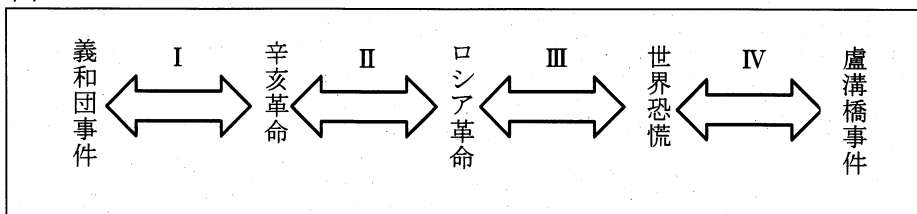
- ア. 三別抄の乱とよばれる，モンゴルの支配に対する抵抗運動が，高麗で起こった。
- イ. 中国の華北地方では有力節度使のたてた王朝が成立と滅亡を繰り返した。
- ウ. 大義名分論などを理念とする宋学（朱子学）が，朱熹により大成された。
- エ. マルコ＝ポーロは大都にきて元につかえ，その見聞を「世界の記述」に著した。

(4) 下線部 d に関連して，次の文は，石橋湛山の主張文を一部抜粋したものである。この主張をした時期は，図中のどの時期にあてはまるか。下の I～IV から一つ選び，記号で記せ。

朝鮮台湾樺太も棄てる覚悟をしろ，支那や，シベリヤに対する干渉は，勿論やめろ。之実に対太平洋会議策の根本なりと云う，…（中略）…朝鮮，台湾，樺太，満州と云う如き，僅かばかりの土地を棄つことに依り広大な支那の全土を我友とし，進んで東洋の全体，否，世界の弱小国全体を我道徳的支持者とすることは，如何ばかりの利益であるか計り知れない。

（「東洋經濟新報社説」より一部抜粋）

図



(5) 下線部 e に関連して，この人物の作品として正しいものを，次のア～エから一つ選び，記号で記せ。

- ア. 細雪 イ. 浮雲 ウ. 蜘蛛の糸 エ. 富嶽百景

(6) 下線部 f に関連して、次の①、②の問いに答えなさい。

① 右の資料は歴代甲府藩主をまとめたものである。柳沢吉里以降に藩主がおかれなかったのはなぜか、簡潔に記せ。

代	藩主名	在任期間
1	徳川 綱重	1661年～1678年
2	徳川 綱豊	1678年～1704年
3	柳沢 吉保	1704年～1709年
4	柳沢 吉里	1709年～1724年
藩主おかれず		

(「山梨県ホームページ」などより作成)

② 甲府藩主だった柳沢吉保は、その後、江戸幕府の5代将軍徳川綱吉の側用人となった。綱吉は、幕府の収入増加のために、金の含有率を減らした小判に改鑄したが、それにより、どのような影響もたらされたか、経済面と人々の生活面について、それぞれ簡潔に記せ。

(7) 下線部 g に関連して、縄文時代について述べた次の文 X、Y について、その正誤の組み合わせとして正しいものを、下のア～エから一つ選び、記号で記せ。

X 縄文時代に使用されていた土器を縄文土器と呼ぶが、この土器が硬質の土器となったのは、ロクロを用いて成形し、密閉した窯の中で高温で焼き上げたためであることが推測される。

Y 縄文時代の遺跡は各地で発見されているが、伊豆大島でも遺跡が発見されていることから、縄文時代の人々は外洋航海術をもっていたことが推測される。

ア. X 正 Y 正 イ. X 正 Y 誤 ウ. X 誤 Y 正 エ. X 誤 Y 誤

(8) 下線部 h に関連して、平安時代には摂関政治や院政という政治が行われた時期があった。この2つの政治の違いは何か、天皇との血縁関係の視点から簡潔に記せ。

(9) 下線部 i に関連して、田中さんはその後の調査で、1877年に山梨県の勝沼^{かつぬま}に住む二人の青年が、ワインづくりを学ぶためフランスへ派遣されたことを知り、フランスの歴史に興味をもった。次の文は、フランスの歴史について述べたものである。下のア～エを、年代の古い順に並べ替え記号で記せ。

- ア. ジスカル＝デスタン大統領の提案により、パリ郊外で第1回サミットが開催された。
- イ. ナポレオンが武力でヨーロッパ諸国を征服する中で、各地に自由・平等の考えが広まった。
- ウ. 旧制度をくつがえす革命により、王政の廃止、共和制の樹立が宣言された。
- エ. パリをドイツに占領されたが、ド＝ゴールらは降伏を拒否し、ロンドンに亡命政府を組織した。

4 次の(1)～(6)に答えよ。

(1) 次の文は、権利と義務の関係について述べたものである。この文を読み、自動車の運転が文中のア、イのどちらにあてはまるか、記号で記せ。また、そのように考えた理由を、簡潔に記せ。

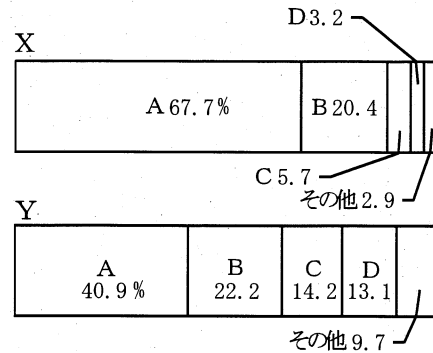
権利と義務の関係には2種類ある。ア「義務を果たすことを条件に権利を得る場合」と、イ「権利と義務を同時に持っている場合」である。

(2) 次は日本国憲法第99条の記述である。なぜ、このような規定になっているのか、「国民」、「国政」という語句を使って簡潔に記せ。

第99条 憲法尊重擁護の義務
天皇又は摂政及び国務大臣、国会議員、裁判官その他の公務員は、この憲法を尊重し、擁護する義務を負う。

(3) シャンプーの容器には、一般的に、触っただけでリンスの容器と区別できるよう突起がついている。このように、誰もが利用しやすいよう工夫した設計を何というか、カタカナで記せ。

- (4) 右の資料のX, Yのグラフは、2021年に行われた衆議院議員総選挙において小選挙区、比例代表それぞれで各政党（A～D及びその他で表記）が獲得した議席の割合を示したものである。比例代表で各政党が獲得した議席の割合を表したグラフは、X, Yのどちらか、記号で記せ。また、そのように考えた理由を、簡潔に記せ。



- (5) 右は新聞の見出しを示したものである。これらの見出しから考えられる国会の状態を何と呼ぶか、最も適切な語句を記せ。

内閣総理大臣指名 両院協議会でも不一致

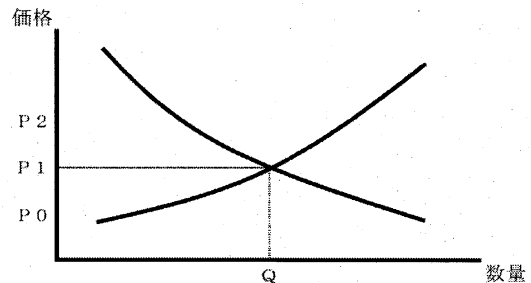
〇〇法案 衆議院で再可決の見通し

- (6) アメリカの大統領制と、日本の議院内閣制及び地方自治制度との比較について述べた文として正しいものを、次のア～エからすべて選び、記号で記せ。
- ア. 大統領は、内閣総理大臣と同様に、連邦議会（国会）に議席を有している。
 - イ. 大統領は、内閣総理大臣と同様に、各省長官（国务大臣）の任命権を有している。
 - ウ. 大統領は、地方公共団体の長と同様に、連邦議会（地方議会）が可決した法案（条例）を拒否する権限を有している。
 - エ. 大統領は、地方公共団体の長と同様に、連邦議会（地方議会）の解散権を有している。

5 次の(1)～(6)に答えよ。

- (1) 2014年1月にスタートし、2024年1月に見直しがされた、個人投資家のための税制優遇制度の名称をアルファベットで記せ。

- (2) 右のグラフは、ある商品における需要と供給の関係を示したものである。ある商品をP2の価格で売ろうとした時、どのようなことが起こると考えられるか。右のグラフを参考に簡潔に記せ。



- (3) 好景気の時に、政府や日本銀行が、一般的に行う政策として最も適切なものを、次のア～エからすべて選び、記号で記せ。

ア. 増税を行う。 イ. 公共事業を増やす。 ウ. 国債を買う。 エ. 金利を上げる。

- (4) 現在、日本では国債残高が年々増加している。国債への依存度が高まりすぎると、歳出における国債費の膨張で他の予算が圧迫され、本来の財政の役割を果たすことが困難になる。このような状態を、一般的に何というか、名称を記せ。

- (5) 労働基準法は労働時間や賃金の最低基準を定めているが、この法律で1日の労働時間と週の労働時間の上限を、原則何時間と定めているか、それぞれ数字で記せ。

- (6) 次の資料は、ガザ地区での情勢をめぐり、2024年2月20日に国際連合の安全保障理事会で停戦決議案について採決された結果を示したものである。資料中の(A)～(C)にあてはまる国名を、それぞれ記せ。

賛成	(A) , アルジェリア, エクアドル, ガイアナ, 韓国, シエラレオネ, スイス, スロベニア, 中国, 日本, フランス, マルタ, モザンビーク
反対	(B)
棄権	(C)

6 中学校学習指導要領解説「社会編」に関する、次の(1)～(5)に答えよ。

- (1) 次の文は、「第3章 指導計画の作成と内容の取扱い」に書かれている内容の一部と、社会科の授業時数についてまとめたものである。文中の(P)～(R)にあてはまるものを、下のア～カからそれぞれ一つ選び、記号で記せ。

<p><各分野の履修></p> <ul style="list-style-type: none"> ・第1, 第2学年を通じて(P)を並行して学習させることを原則としている。 ・第3学年において(Q)を学習させることとしている。 <p><各学年の授業時数></p> <ul style="list-style-type: none"> ・第1学年, 第2学年, 第3学年の順に(R)となっている。
--

- ア. 地理的分野及び歴史的分野 イ. 地理的分野及び公民的分野 ウ. 歴史的分野及び公民的分野
 エ. 100, 135, 115 時間 オ. 105, 105, 140 時間
 カ. 115, 135, 100 時間 キ. 140, 105, 140 時間
- (2) 地理的分野の内容について、どの順序で取り扱うものとされているか。次のア～ウを取り扱う順に並べ替え記号で記せ。

ア. 世界の様々な地域 イ. 日本の様々な地域 ウ. 世界と日本の地域構成

- (3) 次の文は、歴史的分野の目標の一部である。(a), (b) に当てはまる語句を、下のア～エからそれぞれ一つ選び、記号で記せ。

<p>社会的事象の歴史的な見方・考え方を働かせ、課題を(a)したり解決したりする活動を通して、広い視野に立ち、グローバル化する国際社会に(b)に生きる平和で民主的な国家及び社会の形成者に必要な公民としての資質・能力の基礎を次のとおり育成することを目指す。</p>

ア. 探究 イ. 追究 ウ. 自立的 エ. 主体的

- (4) 公民的分野について述べた次の文X, Yについて、その正誤の組み合わせとして正しいものを、次のア～エから一つ選び、記号で記せ。

X 中学校社会科公民的分野で働かせる「見方・考え方」は、「現代社会の見方・考え方」として整理されている。

Y 公民的分野の導入部として位置付けられている「A 私たちと現代社会」について、「(1)私たちが生きる現代社会と文化の特色」, 「(2)現代社会を捉える枠組み」の順に行うものとしている。

ア. X正 Y正 イ. X正 Y誤 ウ. X誤 Y正 エ. X誤 Y誤

- (5) 次の文は、「公民的分野D 私たちと国際社会の諸課題 (2)よりよい社会を目指して」の「内容の取扱い」の一部である。文中の()にあてはまる語句を記せ。

<p>イ (2)については、身近な地域や我が国の取組との関連性に着目させ、世界的な視野と地域的な視点に立って探究させること。また、()として位置付け、適切かつ十分な授業時数を配当すること。</p>
