

平成 17 年  
山梨県観光客動態調査結果



## 1．調査目的

山梨県観光客動態調査（以下、「本調査」という）は、観光客の旅行ニーズや行動パターンが多様化する中で、本県観光客の実態をよりの確に把握することにより、今後の観光施策や観光関係者の事業展開の基礎資料に供することを目的とする。

## 2．調査期間

平成 17 年 1 月 1 日～平成 17 年 12 月 31 日

## 3．調査方法

本県観光客の実態をよりの確に把握するため、全国統一的な手法に基づいて実施した調査結果を基に分析を行った。

### 観光客数調査、宿泊数調査

県内の観光客施設及び宿泊施設に対して調査票を送付し、月別の観光客数を把握した。

### 観光客アンケート調査

四季を通じて県内の主な観光地点において、観光客の行動パターンや観光消費額等の実態について対面聞き取り方式により調査した。

図表 1 調査対象

項目	調査内容
観光客数調査	・県内の観光地点 750地点 【データ利用調査】 ・高速道路及び県営有料道路利用状況調査 ・道路交通センサス ・警察本部発表山系別登山者数 ・入湯税調査
宿泊客数調査	・県内の宿泊施設 1,654施設
アンケート調査	・対面聞き取り方式 3,510サンプル

（備考） 未回答地点・施設分は、回答のあった地点・施設の同分類ごとの 1 地点・施設当たりの平均観光客数及び平均稼働率を乗ずることにより推計した。

#### 4 . 調査分析項目

調査分析項目は次のとおりである。

図表2 調査分析項目

項目	分析内容
観光客数	実人数
(外国人観光客数)	実人数
宿泊客数	実人数
(外国人宿泊客数)	実人数
観光消費額	県内総消費額 1人当たり消費額(実人数ベース) 県外・県内宿泊客消費額 県外・県内日帰り客消費額 消費額内訳
観光動態	居住地 平均訪問観光地点数(県外・県内) 平均宿泊数(県外・県内) 性別・年齢            利用交通手段 同行人数                グループ形態 観光目的                観光情報入手手段 観光消費の実態 観光地の印象

#### 5 . 調査結果の概要

##### (1) 平成17年観光客数

観光客実人数                    42,848千人(対前年比 100.4%)  
平均訪問観光地点数            1.42地点(県外客1.48地点、県内客1.22地点)

##### (2) 平成17年宿泊客数

宿泊客実人数                    5,980千人(対前年比 98.4%)  
平均宿泊数                      1.37泊(県外客1.37泊、県内客1.20泊)

##### (3) 平成17年観光消費額

観光消費総額                    3,739億円(対前年比 99.1%)  
1人当たり平均消費額            8,727円(対前年比 98.7%)

## (4) 平成 17 年本県観光の概要

### 動態動向

平成 17 年の山梨県における年間の観光客数は、実人数で 42,848 千人となり、平成 16 年の 42,668 千人と比べ 180 千人増え、0.4 ポイントの増加となった。(図表 3)

5 圏域別(図表 3-1)では、富士北麓・東部が 16,290 千人と最も多く、県内全体の 38.0% を占めている。次いで峡中の 8,956 千人、峡東の 7,673 千人、峡北の 7,267 千人、峡南の 2,661 千人となっている。16 年との比較で伸び率が最も高かったのは峡北の 7.4 ポイントで、次いで峡東の 5.6 ポイント、峡南の 4.4 ポイントである。逆に富士北麓・東部は 5.8 ポイント減と、前年を下回った。

季節別(図表 3-2)では、夏(6~8 月)が 14,408 千人と最も多く、次いで秋(9~11 月)の 12,435 千人、春(3~5 月)の 9,927 千人で、最も少ない冬(1~2 月、12 月)は 6,077 千人となっている。

月別(図表 3-3)にみると、8 月が 6,957 千人で最も多く、全体の 16.2% を占めている。次いで 11 月(9.8%)、9 月(9.7%)、7 月(9.7%)、10 月(9.5%)で、7 月から 11 月にかけての 5 カ月間合わせて 54.9% となり、年間の半数以上を占めている。

最も少ない月は 12 月の 1,737 千人(4.1%)で、8 月のほぼ 4 分に 1 になっている。12 月に次いで少ないのは 2 月(4.9%)、1 月(5.2%)であり、冬場の観光客が少なくなっている。

観光の目的を分類別(図表 3-4)に割合で見ると、「自然」が 25.3% と最も高く、次いで「文化・歴史」の 16.2%、「スポーツ・レクリエーション」15.0%、「温泉」14.4%、「買い物」の 11.0% などが続いている。

平成 17 年の宿泊客は 5,980 千人で、前年の 6,078 千人より 98 千人減り、1.6 ポイントの減少となった(図表 4)。観光客のうち宿泊客の割合は 14.0% となり、県内観光地を訪れる観光客のうち、およそ 7 人のうち 1 人が宿泊していることになる。

また、観光客アンケートをもとに算出した宿泊費、飲食費、交通費、土産、買い物などを含む一人当たり観光消費額(図表 6-1)は、宿泊客が 24,400 円、日帰り客が 6,167 円である。

### 季節別の概要

#### 冬(1~2 月、12 月)

期間中の観光客数は 6,077 千人で、前年より 462 千人減少している。月別では 1 月が最も多い 2,226 千人であるが、前年比では 1 月が 12.7 ポイント減少、12 月が 6.0 ポイント減少し、2 月も 1.3 ポイントの微減であった。

宿泊客数は 911 千人で、前年より 6 千人減少している。月別では 12 月が 337 千人で最も多い。前年との比較では 12 月が 2.3 ポイント、2 月が 0.8 ポイントそれぞれ増加したが、1 月は 5.1 ポイント減少した。

### 春（3～5月）

期間中の観光客数は9,927千人で、前年より283千人多い。月別では5月の3,932千人が最も多く、前年との比較では5月が4.5ポイント増加したのをはじめ、3月が3.5ポイント、4月が0.9ポイントの増加となっている。

宿泊客数は1,398千人で、27千人減少した。月別では5月が529千人で最も多くなっている。前年との比較では4月が5.4ポイント増加したものの、5月が6.9ポイント、3月も2.5ポイントそれぞれ減少している。

### 夏（6～8月）

期間中の観光客数は14,408千人で前年と比べ3千人減少している。月別では8月の6,957千人が最も多く、年間を通じても突出している。前年との比較では6月が4.2ポイント増加したのに対し、7月が2.2ポイント、8月が0.6ポイントそれぞれ減少している。

一方、宿泊客数は2,231千人で前年より64千人減少している。月別では8月の1,182千人が最も多く、同月は年間の約1/5を占め最も宿泊客数の多い月になっている。前年との比較では期間を通して減少しており、6月が2.6ポイント、7月は2.4ポイント、8月は3.1ポイントそれぞれ減少している。

### 秋（9～11月）

期間中の観光客数は12,435千人で前年を362千人上回った。月別では11月が4,205千人と最も多いが、9月及び10月もほぼ同程度の観光客数となっている。前年との比較では各月とも増加しており、9月及び10月が2.7ポイント、11月は3.6ポイント増加している。

また宿泊客数は1,440千人で0.6千人減少している。月別では9月の545千人が最も多くなっている。前年との比較では、11月が5.0ポイント減少しているものの、9月は2.3ポイント、10月も2.0ポイント増加している。

## 各圏域の概要

### 峡中圏域

平成17年の観光客数は8,956千人で、前年より1.8ポイント増加している。圏域で最も観光客数が多い地域は芸術の森・武田神社周辺で、次いで昇仙峡・湯村温泉周辺となっている。前年比では、昇仙峡・湯村温泉周辺が13.9ポイント増加している。

宿泊客数は616千人で前年より0.8ポイント減少している。櫛形山・果実郷周辺、釜無川沿岸や広河原・芦安温泉周辺は前年比で増加しているが、宿泊者の多い芸術の森・武田神社周辺及び昇仙峡・湯村温泉周辺では減少している。

#### 峡東圏域

観光客数は7,673千人で、前年と比べ5.6ポイント増えている。観光客数が最も多いのは石和温泉・果実郷周辺で、増加率が最も高いのは大菩薩・恵林寺周辺の13.5ポイントであった。

宿泊客数は1,099千人で、前年比で6.9ポイント増加している。宿泊客数は石和温泉・果実郷周辺が圧倒的に多く、圏域全体の84.5%を占めている。

#### 峡南圏域

観光客数は2,661千人で、前年と比べ4.4ポイント増加している。圏域内で観光客数が最も多いのは身延山・下部温泉周辺である。前年比では峡南北部が14.9%増加している一方、早川周辺は19.5ポイント減少した。

宿泊客数は306千人で、前年と比べ12.4ポイント増加した。早川周辺では前年比33.0ポイント増加しているが、峡南北部は6.6ポイント、峡南南部は23.1ポイントそれぞれ減少している。

#### 峡北圏域

観光客数は7,267千人で、前年と比べ7.4ポイント増加している。対前年比でも、すべての地域で増加している。圏域内で観光客が最も多いのは八ヶ岳高原周辺で、圏域内観光客数の68.2%を占めている。八ヶ岳高原周辺は県内の観光地域のなかで、富士吉田・河口湖・三ツ峠周辺に次いで2番目に観光客数が多い地域となっている。

宿泊客数は761千人で前年比5.5%ポイント減少している。最も宿泊客の多い八ヶ岳高原周辺が減少したことが大きく影響している。

#### 富士北麓・東部圏域

観光客数は16,290千人で、前年比では5.8ポイント減少している。圏域内では富士吉田・河口湖・三ツ峠周辺が5,965千人と最も多く、県内観光地域のなかでも最も多い観光客数となっている。

宿泊客数は3,198千人で、前年より4.6ポイント減少している。同圏域の宿泊客数は全県の53.5%と過半数を占めている。また圏域内宿泊客数の約5割が富士山・河口湖・三ツ峠周辺であり、観光客数、宿泊客数ともに極めて高い集客力を示している。

## 6. 調査結果

### (1) 観光客数と宿泊客数

#### 観光客数

県内全観光地点への照会と、入湯税、登山者数、遊漁者数、有料道路利用台数等のデータに基づいて、各観光地の月別観光客数及びその合算数である全県の観光客人数を算出した。この結果、観光客数は42,848千人となり、前年の42,668千人と比べて0.4ポイントの増加となった。

図表3 平成17年 観光客月別一覧表(実人数)

		1月	2月	3月	4月	5月	6月	7月	8月	9月	10月	11月	12月	年合計	(H16)	対前年比
峡中圏域	昇仙峡・湯村温泉周辺	191,101	160,546	187,199	242,292	351,943	219,525	200,336	414,800	346,371	479,727	961,993	84,824	3,840,657	3,370,920	113.9%
	芸術の森・武田神社周辺	267,947	301,879	265,797	394,741	432,300	262,594	360,354	414,894	336,948	354,126	356,419	172,519	3,920,518	4,122,149	95.1%
	広河原・芦安温泉周辺	554	459	588	1,264	9,214	58,762	76,110	92,468	63,583	63,583	2,161	625	369,371	400,128	92.3%
	櫛形山・果実郷周辺	13,292	13,696	15,499	18,816	49,268	47,705	18,714	35,771	17,602	20,719	35,874	12,002	298,958	341,820	87.5%
	釜無川沿岸	24,225	132,210	21,996	54,042	24,581	19,522	39,881	32,293	26,726	106,491	27,945	16,184	526,096	559,708	94.0%
	小計	497,119	608,790	491,079	711,155	867,306	608,108	695,395	990,226	791,230	1,024,646	1,384,392	286,154	8,955,600	8,794,725	101.8%
峡東圏域	大菩薩・恵林寺周辺	23,075	38,974	58,512	67,224	44,670	56,121	35,634	41,585	40,064	53,393	41,582	19,990	520,824	458,880	113.5%
	勝沼ぶどう郷周辺	48,324	50,202	74,639	95,046	93,303	93,641	103,159	347,745	330,615	235,850	109,284	65,662	1,647,470	1,717,097	95.9%
	西沢渓谷・フルーツ公園周辺	53,116	66,221	107,043	140,000	183,949	186,442	136,741	189,368	154,991	147,554	133,453	68,122	1,567,000	1,485,327	105.5%
	石和温泉・果実郷周辺	152,878	134,330	154,244	362,176	157,642	263,932	403,747	681,486	503,606	381,823	243,078	57,331	3,496,273	3,150,838	111.0%
	風土記の丘周辺	15,526	17,103	25,538	47,964	59,924	46,424	39,256	47,115	35,629	41,925	41,224	23,742	441,370	455,276	96.9%
	小計	292,919	306,830	419,976	712,410	539,488	646,560	718,537	1,307,299	1,064,905	860,545	568,621	234,847	7,672,937	7,267,418	105.6%
峡南圏域	身延山・下部温泉周辺	128,048	46,534	131,035	264,781	143,458	91,419	91,389	95,832	65,762	113,138	133,032	56,000	1,360,428	1,353,990	100.5%
	早川周辺	688	522	1,620	2,682	18,520	3,098	13,604	16,963	3,947	3,344	5,766	1,454	72,208	89,747	80.5%
	峡南北部	37,963	37,783	43,081	68,716	58,075	50,970	53,008	207,728	47,290	51,897	70,089	43,361	769,961	670,054	114.9%
	峡南南部	22,789	19,524	24,582	89,438	34,017	26,622	27,660	105,529	27,865	27,913	30,120	22,413	458,472	434,370	105.5%
	小計	189,488	104,363	200,318	425,617	254,070	172,109	185,661	426,052	144,864	196,292	239,007	123,228	2,661,069	2,548,161	104.4%
峡北圏域	八ヶ岳高原周辺	253,739	207,290	247,221	306,892	507,152	417,795	588,037	934,514	503,036	436,140	339,744	218,243	4,959,803	4,601,003	107.8%
	金峰・みずがき周辺	11,634	12,818	18,076	30,854	42,818	29,141	36,978	52,957	33,478	32,597	30,305	14,113	345,769	311,997	110.8%
	甲斐駒ヶ岳・鳳凰三山周辺	42,205	47,696	57,331	118,455	97,475	74,630	140,455	214,159	96,603	136,506	84,182	46,536	1,156,233	1,066,037	108.5%
	茅ヶ岳周辺	19,826	29,154	29,514	56,931	81,397	90,079	52,643	242,856	56,430	64,298	59,783	22,740	805,651	787,882	102.3%
	小計	327,404	296,958	352,142	513,132	728,842	611,645	818,113	1,444,486	689,547	669,541	514,014	301,632	7,267,456	6,766,919	107.4%
東部圏域 富士北麓	富士山五合目	10,816	13,256	32,352	84,225	149,375	108,381	286,398	285,596	186,478	163,858	117,103	33,778	1,471,616	1,726,207	85.3%
	富士吉田・河口湖・三ヶ峠周辺	430,200	343,627	399,415	408,171	489,400	492,656	607,226	1,110,102	422,489	408,988	628,369	224,664	5,965,307	6,183,059	96.5%
	本栖湖・精進湖・西湖周辺	188,002	178,984	203,495	219,120	286,161	230,577	285,232	483,608	279,952	239,668	218,950	177,117	2,990,866	3,191,794	93.7%
	山中湖・忍野周辺	210,967	187,178	252,949	277,229	369,822	273,436	341,204	603,097	353,379	312,378	300,743	253,800	3,736,182	3,934,808	95.0%
	大月・北都留	34,974	32,568	45,095	71,420	106,171	74,612	77,089	110,750	84,467	78,741	113,186	47,222	876,295	927,552	94.5%
	桂川・道志川周辺	44,358	41,554	72,524	102,785	141,693	94,338	124,544	195,458	133,243	124,507	120,960	54,239	1,250,203	1,327,103	94.2%
		小計	919,317	797,167	1,005,830	1,162,950	1,542,622	1,274,000	1,721,693	2,788,611	1,460,008	1,328,140	1,499,311	790,820	16,290,469	17,290,523
	合計	2,226,247	2,114,108	2,469,345	3,525,264	3,932,328	3,312,422	4,139,399	6,956,674	4,150,554	4,079,164	4,205,345	1,736,681	42,847,531	42,667,746	100.4%
	月別構成比	5.2%	4.9%	5.8%	8.2%	9.2%	7.7%	9.7%	16.2%	9.7%	9.5%	9.8%	4.1%	100.0%		

(H16年)	2,549,338	2,141,319	2,386,366	3,495,524	3,762,387	3,179,138	4,233,461	6,998,626	4,042,179	3,971,590	4,059,712	1,848,106	42,667,746
対前年比	87.3%	98.7%	103.5%	100.9%	104.5%	104.2%	97.8%	99.4%	102.7%	102.7%	103.6%	94.0%	100.4%



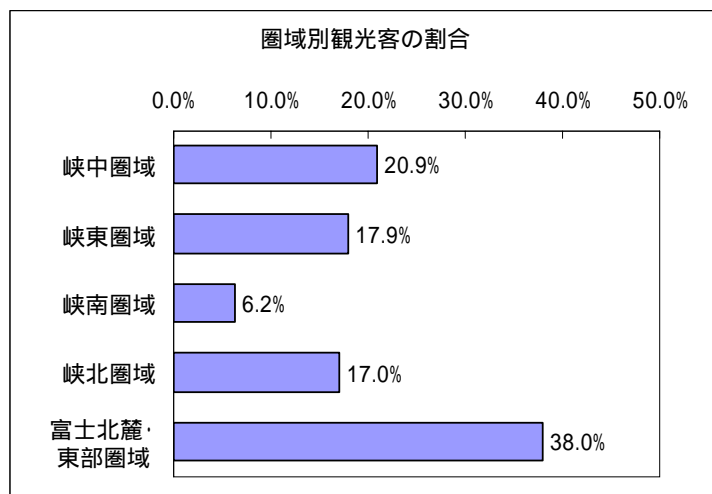
(参考)

平成17年 観光客月別一覧表(延べ人数)

		1月	2月	3月	4月	5月	6月	7月	8月	9月	10月	11月	12月	年合計	(H16年)	対前年比
峡中 圏域	昇仙峡・湯村温泉周辺	268,958	225,955	263,466	341,005	495,329	308,963	281,956	583,796	487,488	675,174	1,353,923	119,382	5,405,395	4,528,214	119.4%
	芸術の森・武田神社周辺	377,113	424,869	374,087	555,564	608,425	369,578	507,167	583,928	474,225	498,402	501,629	242,806	5,517,793	5,537,351	99.6%
	広河原・芦安温泉周辺	780	646	827	1,779	12,968	82,703	107,118	130,141	89,488	89,488	3,042	880	519,860	537,499	96.7%
	櫛形山・果実郷周辺	18,707	19,276	21,814	26,482	69,340	67,141	26,339	50,344	24,774	29,160	50,490	16,892	420,759	459,172	91.6%
	釜無川沿岸	34,094	186,074	30,957	76,059	34,595	27,476	56,129	45,450	37,615	149,877	39,330	22,777	740,433	751,865	98.5%
	小計	699,652	856,820	691,151	1,000,889	1,220,657	855,861	978,709	1,393,659	1,113,590	1,442,101	1,948,414	402,737	12,604,240	11,814,101	106.7%
峡東 圏域	大菩薩・恵林寺周辺	32,476	54,852	82,351	94,612	62,869	78,985	50,152	58,527	56,386	75,146	58,523	28,134	733,013	616,421	118.9%
	勝沼ぶどう郷周辺	68,012	70,655	105,048	133,769	131,316	131,791	145,188	489,422	465,312	331,939	153,808	92,413	2,318,673	2,306,605	100.5%
	西沢渓谷・フルーツ公園周辺	74,756	93,201	150,654	197,038	258,892	262,401	192,451	266,519	218,136	207,669	187,823	95,876	2,205,416	1,995,264	110.5%
	石和温泉・果実郷周辺	215,162	189,058	217,085	509,731	221,868	371,461	568,239	959,133	708,783	537,383	342,111	80,689	4,920,703	4,232,573	116.3%
	風土記の丘周辺	21,851	24,071	35,943	67,505	84,338	65,338	55,250	66,310	50,145	59,006	58,019	33,415	621,191	611,580	101.6%
	小計	412,257	431,837	591,081	1,002,655	759,283	909,976	1,011,280	1,839,911	1,498,762	1,211,143	800,284	330,527	10,798,996	9,762,443	110.6%
峡南 圏域	身延山・下部温泉周辺	180,217	65,493	184,421	372,657	201,905	128,664	128,622	134,876	92,555	159,232	187,231	78,815	1,914,688	1,808,836	105.9%
	早川周辺	968	734	2,280	3,774	26,066	4,360	19,147	23,874	5,555	4,707	8,115	2,047	101,627	130,559	77.8%
	峡南北部	53,430	53,177	60,633	96,712	81,736	71,736	74,604	292,360	66,557	73,041	98,644	61,027	1,083,657	900,095	120.4%
	峡南南部	32,073	27,479	34,597	125,877	47,876	37,468	38,929	148,523	39,217	39,285	42,392	31,544	645,260	583,496	110.6%
	小計	266,688	146,883	281,931	599,020	357,583	242,228	261,302	599,633	203,884	276,265	336,382	173,433	3,745,232	3,422,986	109.4%
峡北 圏域	八ヶ岳高原周辺	357,116	291,743	347,942	431,924	713,773	588,011	827,612	1,315,248	707,980	613,830	478,161	307,158	6,980,498	6,180,602	112.9%
	金峰・みずがき周辺	16,374	18,040	25,441	43,425	60,263	41,013	52,043	74,533	47,117	45,877	42,651	19,863	486,640	419,110	116.1%
	甲斐駒ヶ岳・鳳凰三山周辺	59,400	67,128	80,689	166,715	137,188	105,036	197,679	301,411	135,961	192,120	118,479	65,495	1,627,301	1,432,025	113.6%
	茅ヶ岳周辺	27,904	41,032	41,538	80,126	114,560	126,778	74,091	341,799	79,421	90,494	84,140	32,005	1,133,888	1,058,374	107.1%
	小計	460,794	417,943	495,610	722,190	1,025,784	860,838	1,151,425	2,032,991	970,479	942,321	723,431	424,521	10,228,327	9,090,111	112.5%
富士 北麓 ・ 東部 圏域	富士山五合目	15,222	18,656	45,532	118,540	210,232	152,537	403,080	401,952	262,452	230,616	164,812	47,540	2,071,171	2,318,841	89.3%
	富士吉田・河口湖・三ヶ峠周辺	605,470	483,626	562,143	574,466	688,789	693,371	854,618	1,562,374	594,617	575,615	884,375	316,195	8,395,659	8,305,805	101.1%
	本栖湖・精進湖・西湖周辺	264,597	251,905	286,402	308,392	402,747	324,518	401,439	680,637	394,008	337,312	308,154	249,277	4,209,388	4,287,589	98.2%
	山中湖・忍野周辺	296,918	263,437	356,004	390,176	520,493	384,838	480,215	848,807	497,350	439,645	423,270	357,202	5,258,355	5,285,692	99.5%
	大月・北都留	49,223	45,836	63,467	100,517	149,427	105,010	108,496	155,871	118,880	110,821	159,300	66,461	1,233,309	1,245,996	99.0%
	桂川・道志川周辺	62,430	58,483	102,072	144,661	199,421	132,773	175,285	275,088	187,528	175,233	170,241	76,337	1,759,552	1,782,719	98.7%
	小計	1,293,860	1,121,943	1,415,620	1,636,752	2,171,109	1,793,047	2,423,133	3,924,729	2,054,835	1,869,242	2,110,152	1,113,012	22,927,434	23,226,642	98.7%
合 計		3,133,251	2,975,426	3,475,393	4,961,506	5,534,416	4,661,950	5,825,849	9,790,923	5,841,550	5,741,072	5,918,663	2,444,230	60,304,229	57,316,283	105.2%
月別構成比		5.2%	4.9%	5.8%	8.2%	9.2%	7.7%	9.7%	16.2%	9.7%	9.5%	9.8%	4.1%	100.0%		

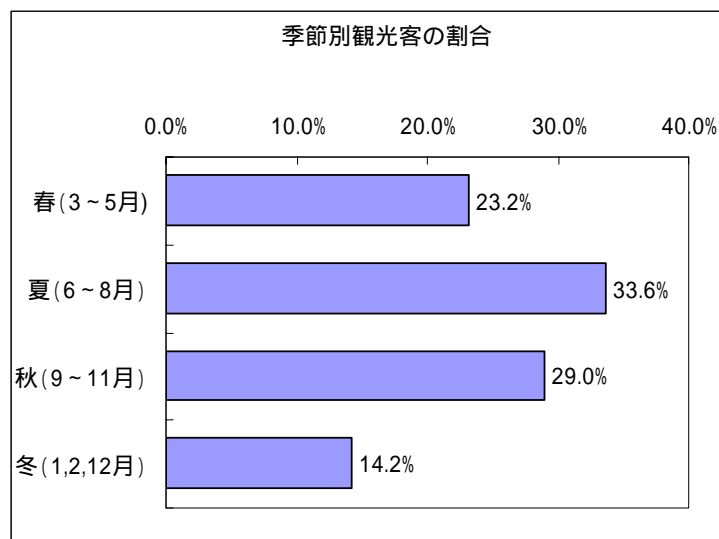
(H16年)	3,424,565	2,876,467	3,205,645	4,695,595	5,064,077	4,270,592	5,686,875	9,401,375	5,419,922	5,335,103	5,453,480	2,482,587	57,316,283
対前年比	91.5%	103.4%	108.4%	105.7%	109.3%	109.2%	102.4%	104.1%	107.8%	107.6%	108.5%	98.5%	105.2%

図表 3 - 1 圏域別観光客の割合



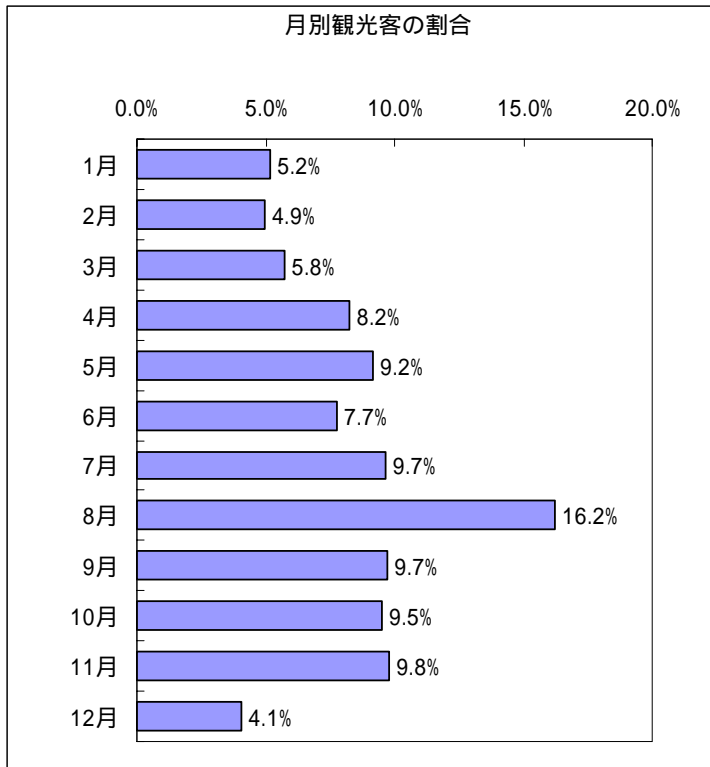
項目	観光客数	構成比(%)
峡中	8,955,600	20.9%
峡東	7,672,937	17.9%
峡南	2,661,069	6.2%
峡北	7,267,456	17.0%
富士・東部	16,290,469	38.0%
合計	42,847,531	100.0%

図表 3 - 2 季節別観光客の割合



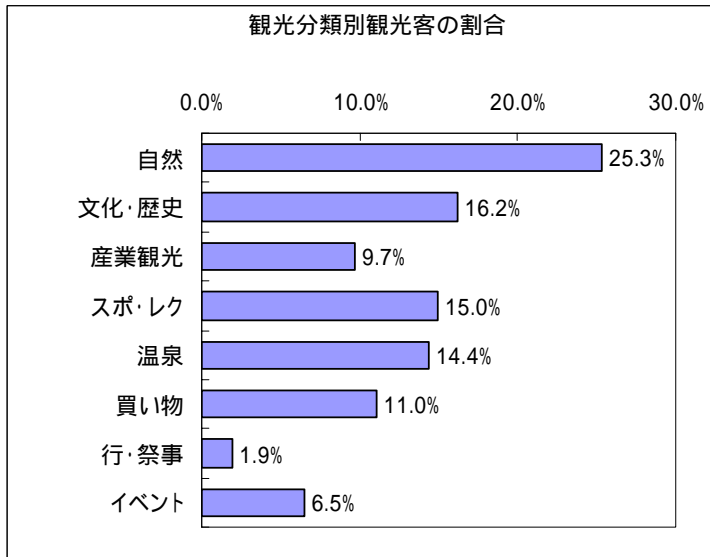
項目	観光客数(人)	構成比(%)
春(3~5月)	9,926,937	23.2%
夏(6~8月)	14,408,495	33.6%
秋(9~11月)	12,435,063	29.0%
冬(1,2,12月)	6,077,036	14.2%
合計	42,847,531	100.0%

図表 3 - 3 月別観光客の割合



項目	観光客数(人)	構成比(%)
1月	2,226,247	5.2%
2月	2,114,108	4.9%
3月	2,469,345	5.8%
4月	3,525,264	8.2%
5月	3,932,328	9.2%
6月	3,312,422	7.7%
7月	4,139,399	9.7%
8月	6,956,674	16.2%
9月	4,150,554	9.7%
10月	4,079,164	9.5%
11月	4,205,345	9.8%
12月	1,736,681	4.1%
年合計	42,847,531	100.0%

図表 3 - 4 観光分類別観光客の割合



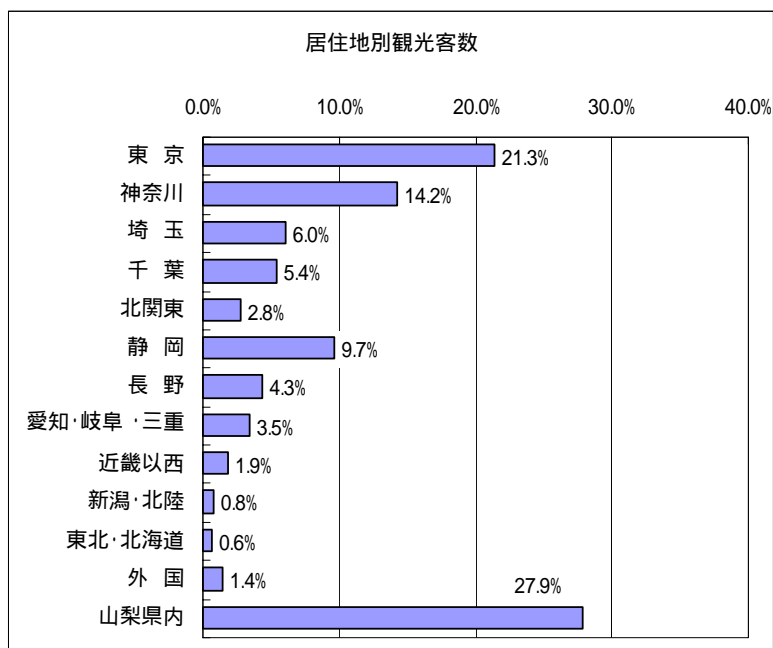
項目	観光客数(人)	構成比(%)
自然	10,851,545	25.3%
文化・歴史	6,937,043	16.2%
産業観光	4,160,676	9.7%
スポ・レク	6,416,703	15.0%
温泉	6,164,034	14.4%
買い物	4,727,579	11.0%
行・祭事	811,618	1.9%
イベント	2,778,333	6.5%
合計	42,847,531	100.0%

図表 3 - 5 全県観光客実人数

	県外客	県内客	合計	(H16年)	対前年比
観光客実人数	30,885,545	11,961,986	42,847,531	42,667,746	100.4%
構成比(%)	72.1%	27.9%	100.0%	-	-

図表 3 - 6 居住地別観光客一覧

項目 居住地	観光客 実人数	構成比(%)
東京	9,145,923	21.3%
神奈川	6,101,546	14.2%
埼玉	2,583,883	6.0%
千葉	2,328,053	5.4%
北関東	1,202,401	2.8%
首都圏計	21,361,806	49.9%
静岡	4,144,446	9.7%
長野	1,841,976	4.3%
愛知・岐阜・三重	1,496,606	3.5%
近畿以西	818,656	1.9%
新潟・北陸	358,162	0.8%
東北・北海道	268,621	0.6%
外国	595,272	1.4%
山梨県内	11,961,986	27.9%
合計	42,847,531	100.0%



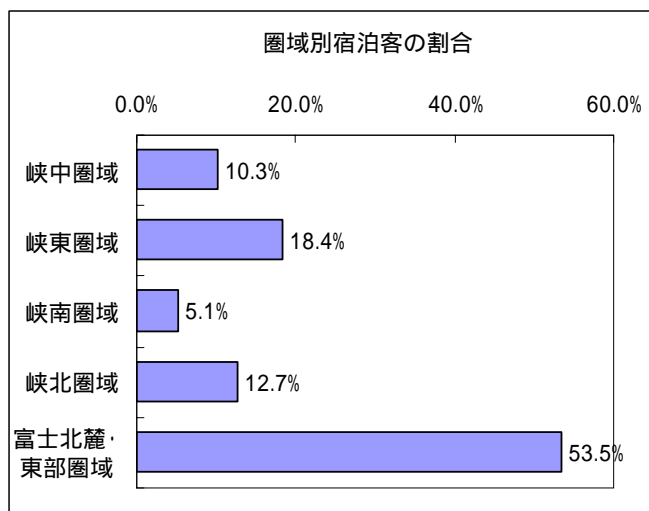
(2) 宿泊客数

平成17年の宿泊客については、宿泊客数調査に基づいて各観光地の月別宿泊客数及びその合算数である全県の宿泊客数を算出した。  
この結果、宿泊客数は5,980千人となり、6,078千人であった前年と比べて、1.6ポイント減少した。

図表4 平成17年 宿泊客月別一覧表

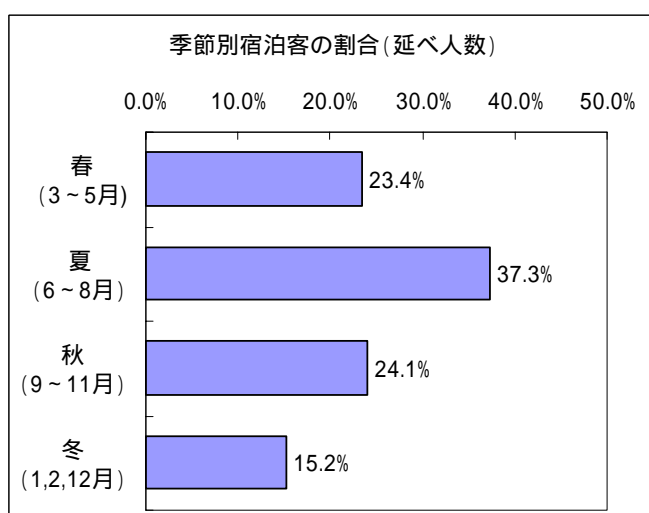
		1月	2月	3月	4月	5月	6月	7月	8月	9月	10月	11月	12月	合計	(H16年)	前年比(%)
峡中圏域	昇仙峡・湯村温泉周辺	12,895	11,875	15,522	14,958	13,760	14,706	15,563	23,400	15,736	18,345	19,380	16,444	192,584	200,974	95.8
	芸術の森・武神社周辺	22,583	23,994	27,118	26,565	25,621	20,657	23,549	31,685	24,643	28,716	26,695	26,437	308,263	323,607	95.3
	広河原・芦安温泉周辺	1,014	755	1,115	1,466	1,787	2,069	8,661	10,664	4,837	3,435	1,968	974	38,745	35,548	109.0
	櫛形山・果実郷周辺	1,735	1,620	2,190	2,335	3,098	1,946	2,523	6,148	2,283	2,316	2,036	1,827	30,057	21,547	139.5
	釜無川沿岸	3,434	3,662	4,051	3,642	3,800	3,567	3,893	4,123	3,710	4,533	4,194	3,622	46,231	39,315	117.6
	小計	41,661	41,906	49,996	48,966	48,066	42,945	54,189	76,020	51,209	57,345	54,273	49,304	615,880	620,991	99.2
峡東圏域	大菩薩・恵林寺周辺	2,624	2,124	2,833	3,114	4,111	2,336	3,873	6,474	3,455	3,446	3,397	2,321	40,108	55,371	72.4
	勝沼ぶどう郷周辺	1,078	1,052	1,449	1,831	1,965	1,585	7,458	4,017	2,420	2,338	1,972	1,340	28,505	24,750	115.2
	西沢渓谷・フルーツ公園周辺	5,058	3,984	6,420	7,244	7,307	5,311	8,205	11,128	7,189	8,723	8,556	5,710	84,835	87,392	97.1
	石和温泉・果実郷周辺	68,727	64,520	77,234	72,955	63,127	67,490	75,773	103,002	73,690	86,735	92,915	82,890	929,058	849,190	109.4
	風土記の丘周辺	405	310	662	675	1,744	736	2,908	5,940	1,767	841	544	369	16,901	12,130	139.3
	小計	77,892	71,990	88,598	85,819	78,254	77,458	98,217	130,561	88,521	102,083	107,384	92,630	1,099,407	1,028,833	106.9
峡南圏域	身延山・下部温泉周辺	10,389	7,126	10,088	12,084	16,085	18,132	20,502	19,444	12,099	12,318	11,641	6,144	156,052	142,161	109.8
	早川周辺	3,721	3,178	4,541	6,088	10,638	11,047	6,840	21,360	12,426	19,157	7,063	3,405	109,464	82,293	133.0
	峡南北部	841	1,563	1,346	1,092	2,090	1,293	1,911	4,903	1,663	1,574	2,350	1,011	21,637	23,160	93.4
	峡南南部	1,009	248	925	1,530	2,376	1,739	2,572	5,214	1,647	1,315	200	119	18,894	24,583	76.9
		小計	15,960	12,115	16,900	20,794	31,189	32,211	31,825	50,921	27,835	34,364	21,254	10,679	306,047	272,197
峡北圏域	八ヶ岳高原周辺	24,622	21,820	27,238	28,907	50,210	38,868	69,307	130,828	50,374	42,340	31,538	23,692	539,744	626,365	86.2
	金峰・みずがき周辺	4,966	4,299	5,339	7,314	9,488	8,581	10,336	10,863	8,072	8,320	7,333	3,982	88,893	68,557	129.7
	甲斐駒ヶ岳・鳳凰三山周辺	3,514	3,446	4,579	6,702	8,976	4,926	15,844	27,847	9,396	7,912	4,828	3,827	101,797	83,950	121.3
	茅ヶ岳周辺	967	884	1,070	1,887	2,566	1,507	3,767	8,300	3,007	2,729	2,157	1,313	30,154	26,124	115.4
		小計	34,069	30,449	38,226	44,810	71,240	53,882	99,254	177,838	70,849	61,301	45,856	32,814	760,588	804,996
東部圏域・富士北麓	富士山・河口湖・三ヶ峠周辺	89,659	86,815	138,460	129,471	137,283	99,634	175,827	287,212	153,856	130,443	127,600	101,768	1,658,028	1,700,227	97.5
	本栖湖・精進湖・西湖周辺	10,461	10,026	26,741	36,246	49,956	25,523	56,942	125,185	43,146	28,452	22,544	15,764	450,986	479,359	94.1
	山中湖・忍野周辺	19,338	20,599	48,011	73,099	80,694	43,657	101,673	250,015	85,901	43,751	31,560	26,487	824,785	852,382	96.8
	大月・北都留	4,179	3,682	6,049	7,198	11,383	6,805	14,604	25,207	7,348	7,529	7,410	5,143	106,537	144,679	73.6
	桂川・道志川周辺	1,625	1,474	2,688	6,678	20,958	7,672	27,312	58,806	16,329	8,184	3,758	2,274	157,758	174,512	90.4
	小計	125,262	122,596	221,949	252,692	300,274	183,291	376,358	746,425	306,580	218,359	192,872	151,436	3,198,094	3,351,159	95.4
合計		294,844	279,056	415,669	453,081	529,023	389,787	659,843	1,181,765	544,994	473,452	421,639	336,863	5,980,016	6,078,176	98.4
月別構成比(%)		4.93	4.67	6.95	7.58	8.85	6.52	11.03	19.76	9.11	7.92	7.05	5.63	100.00		
(H16年)		310,797	276,819	426,479	429,835	568,446	400,193	676,226	1,219,366	532,770	464,280	443,602	329,363	6,078,176		
対前年比(%)		94.9	100.8	97.5	105.4	93.1	97.4	97.6	96.9	102.3	102.0	95.0	102.3	98.4		

図表 4 - 1 圏域別宿泊客の割合



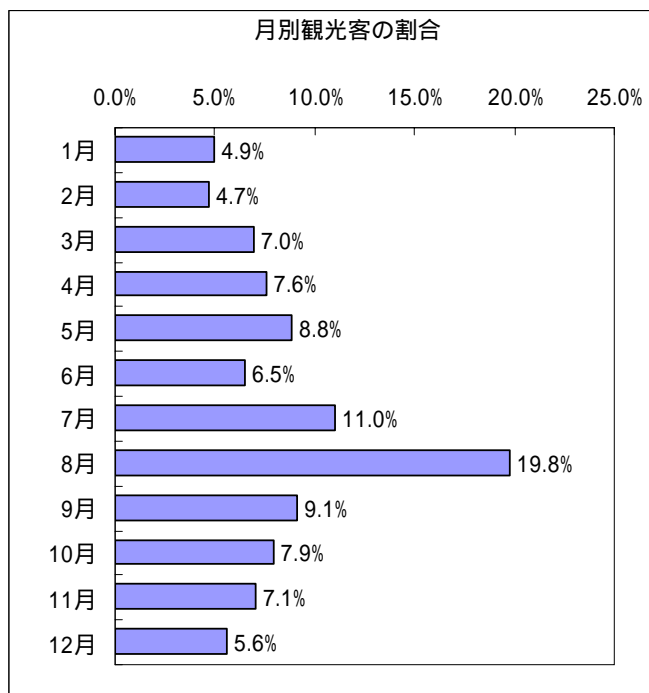
圏域名	宿泊客数(人)	構成比(%)
峡中	615,880	10.3%
峡東	1,099,407	18.4%
峡南	306,047	5.1%
峡北	760,588	12.7%
富士・東部	3,198,094	53.5%
合計	5,980,016	100.0%

図表 4 - 2 季節別宿泊客の割合



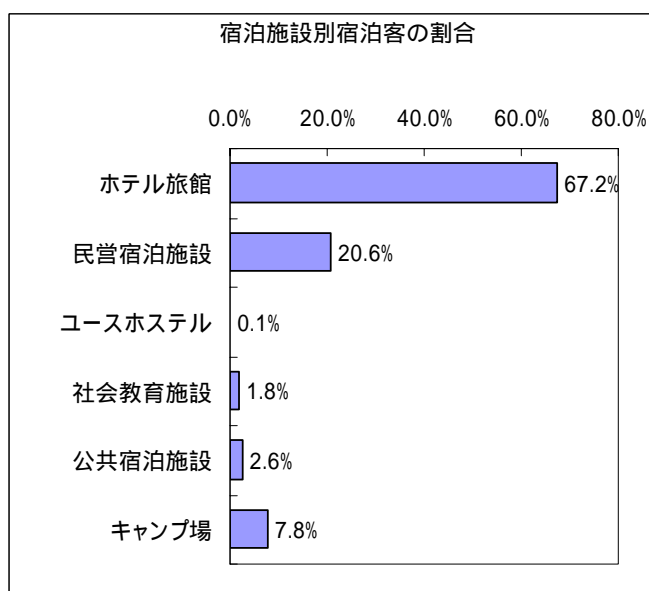
項目	宿泊客数(人)	構成比(%)
春 (3~5月)	1,397,773	23.4%
夏 (6~8月)	2,231,395	37.3%
秋 (9~11月)	1,440,085	24.1%
冬 (1,2,12月)	910,763	15.2%
合計	5,980,016	100.0%

図表4 - 3 月別宿泊客の割合



項目	宿泊客数(人)	構成比(%)
1月	294,844	4.9%
2月	279,056	4.7%
3月	415,669	7.0%
4月	453,081	7.6%
5月	529,023	8.8%
6月	389,787	6.5%
7月	659,843	11.0%
8月	1,181,765	19.8%
9月	544,994	9.1%
10月	473,452	7.9%
11月	421,639	7.1%
12月	336,863	5.6%
年合計	5,980,016	100.0%

図表4 - 4 宿泊施設別宿泊客の割合



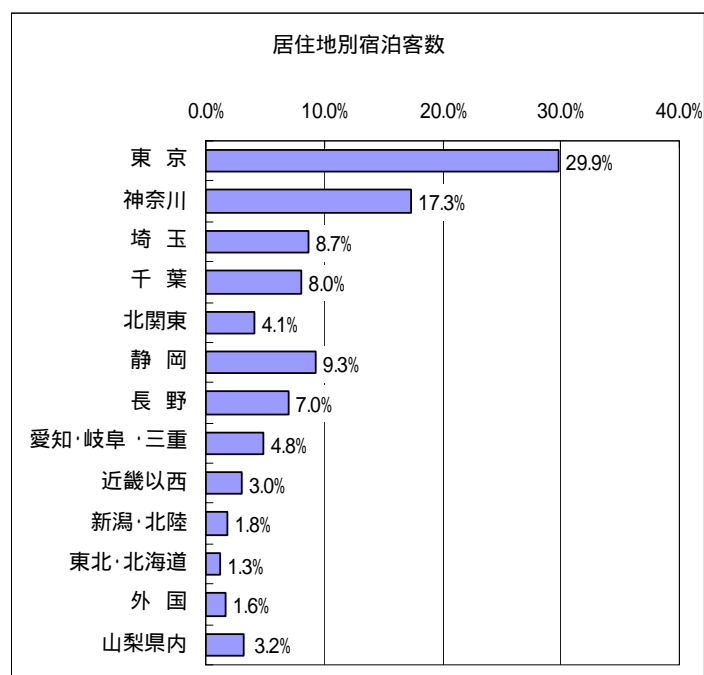
分類名	宿泊客数(人)	構成比(%)
ホテル旅館	4,020,223	67.2%
民営宿泊施設	1,230,539	20.6%
ユースホステル	6,387	0.1%
社会教育施設	105,386	1.8%
公共宿泊施設	153,158	2.6%
キャンプ場	464,323	7.8%
合計	5,980,016	100.0%

図表 4 - 5 全県宿泊客実人数

	県外客	県内客	合計	(H16年)	対前年比
宿泊客実人数	5,789,610	190,406	5,980,016	6,078,176	98.4%
構成比(%)	96.8%	3.2%	100.0%	-	-

図表 4 - 6 居住地別宿泊客数

項目 居住地	宿泊客 実人数	構成比(%)
東京	1,786,610	29.9%
神奈川	1,034,819	17.3%
埼玉	517,409	8.7%
千葉	477,609	8.0%
北関東	247,649	4.1%
首都圏計	4,064,096	68.0%
静岡	557,210	9.3%
長野	420,119	7.0%
愛知・岐阜・三重	287,450	4.8%
近畿以西	181,315	3.0%
新潟・北陸	106,135	1.8%
東北・北海道	75,179	1.3%
外国	98,106	1.6%
山梨県内	190,406	3.2%
合計	5,980,016	100.0%





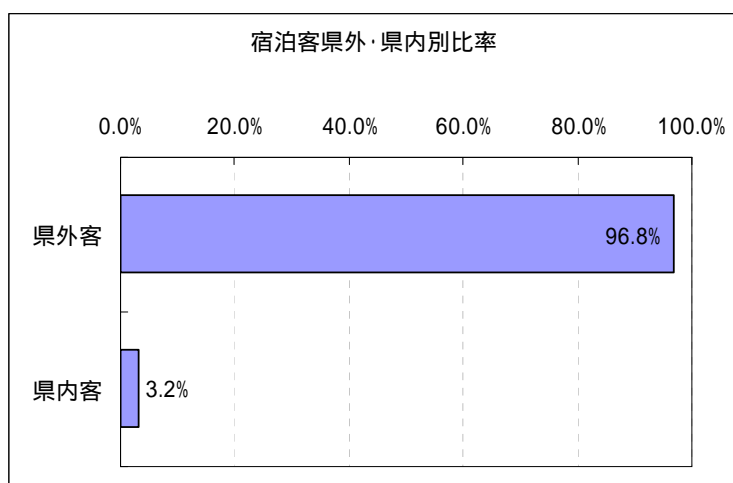
### (3) 宿泊客、日帰り客の実人数

観光客実人数と宿泊客実人数の算出により得られた数値から、日帰り客の実人数を算出した。この結果、宿泊客は5,980千人、日帰り客は36,868千人となった。

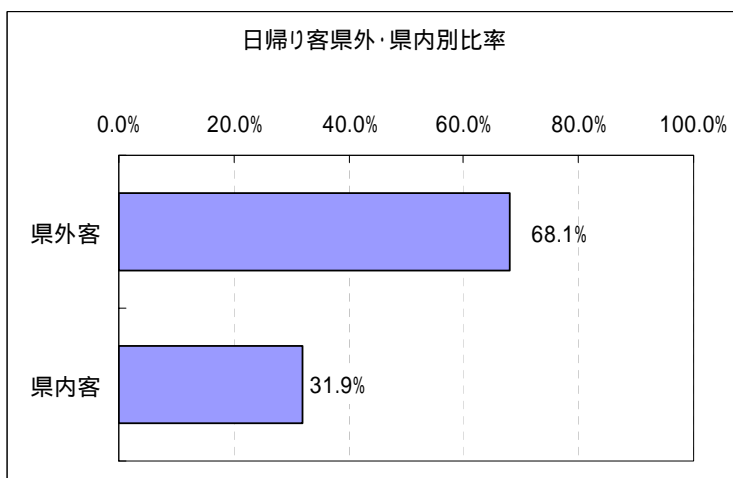
図表5 宿泊客・日帰り客別実人数

	宿泊客		日帰り客		合計	
実人数	5,980,016 14.0%		36,867,515 86.0%		42,847,531 100.0%	
	県外客	県内客	県外客	県内客	県外客	県内客
	5,789,610 96.8%	190,406 3.2%	25,095,935 68.1%	11,771,580 31.9%	30,885,545 72.1%	11,961,986 27.9%

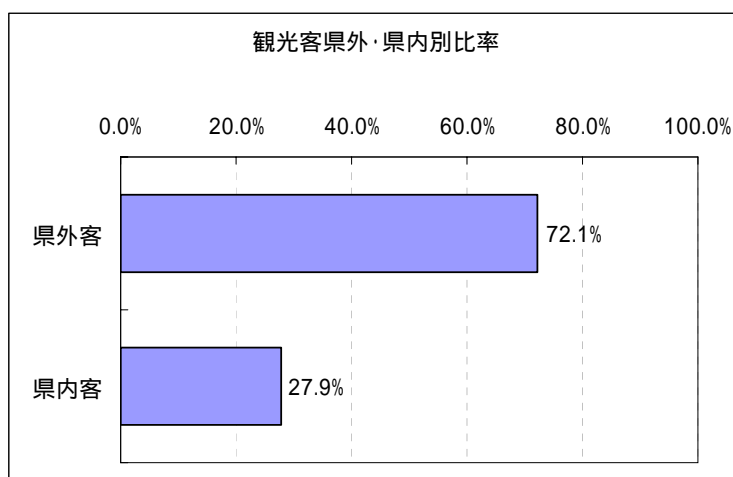
図表5 - 1 宿泊客県外・県内別比率



図表5 - 2 日帰り客県外・県内別比率



図表 5 - 3 観光客県外・県内別比率



(4) 観光消費額

本県の観光消費額をアンケート結果に基づいて算出した。この結果、総消費額は3,739億円となり、一人当たりの平均観光消費額は8,727円となった。

図表 6 宿泊客・日帰り客別実人数

		実人数 (人)	一人当たり 観光消費額 (円)	観光消費額 (円)	(H16) (円)	対前年比
全 体		42,847,531	8,727	373,926,018,942	377,451,014,757	99.1
宿 泊	県外客	5,789,610	24,835	143,785,424,612	159,500,186,274	90.1
	県内客	190,406	14,585	2,777,053,547	2,228,737,830	124.6
		5,980,016	24,400	146,562,478,159	161,728,924,104	90.6
日 帰 り	県外客	25,095,935	7,183	180,256,182,365	180,542,325,425	99.8
	県内客	11,771,580	4,002	47,107,358,418	35,179,765,228	133.9
		36,867,515	6,167	227,363,540,783	215,722,090,653	105.4

一人当たり平均観光消費額の全平均額、宿泊及び日帰りの平均額は、加重平均であり、単純平均とは異なる

図表 6 - 1 一人当たり平均観光消費額の内訳

		宿泊費	飲食費	交通費	入場・ 観覧費	土産・ 買物費等	合計
宿泊客	金額(円)	11,313	3,326	4,030	1,256	4,475	24,400
	構成比(%)	46.4	13.6	16.5	5.1	18.4	100.0
日帰り客	金額(円)		1,730	1,580	815	2,042	6,167
	構成比(%)		28.0	25.6	13.2	33.2	100.0