

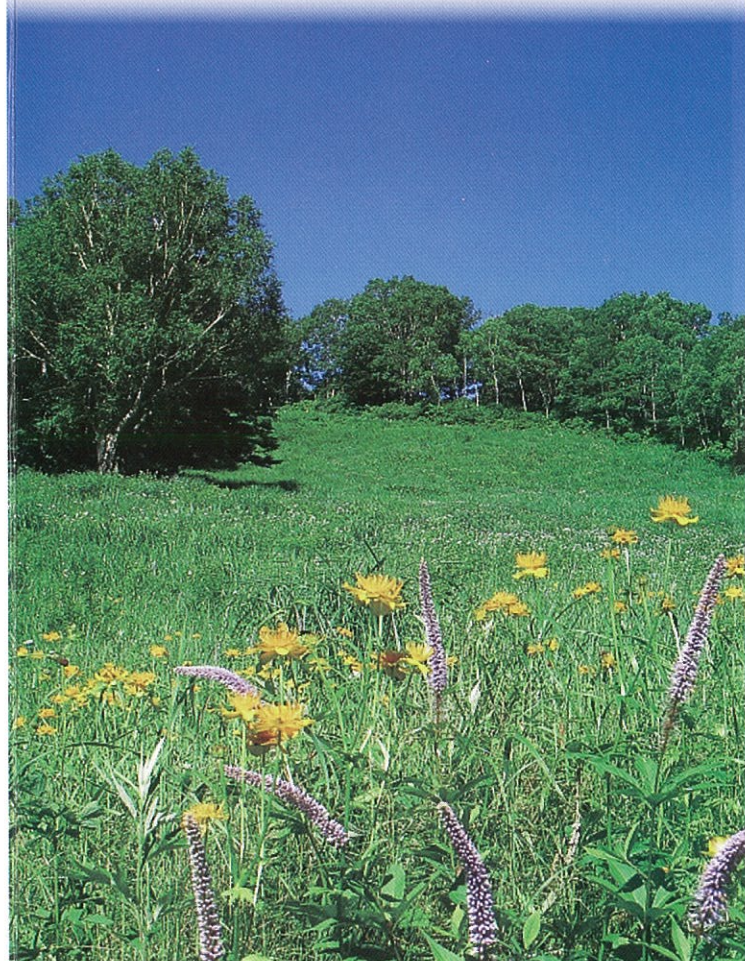


山梨県森林環境部  
森林文化の森

おとめ こうげん

# 乙女高原 の森

Otomekogen no mori



## ご利用上の注意

乙女高原の森は、森林浴や森林レクリエーションなどが楽しめる、皆さんの森です。次の注意事項を守って楽しくきれいにご利用下さい。

- **ゴミは持ち帰りましょう。**  
※ゴミの投げ捨ては、森林の景観を損なうほか、野生動物に悪影響を与え、また、水源の汚染にもつながります。
- **木や草を無断で採ったり、案内板や標識その他公共施設を傷つけないようにしましょう。**  
※法律で罰せられる場合があります。
- **火の取り扱いに注意しましょう。**  
※山火事の原因となります。
- **森林内への車やバイクなどの乗り入れはやめましょう。**  
※貴重な動植物を傷つけることになります。

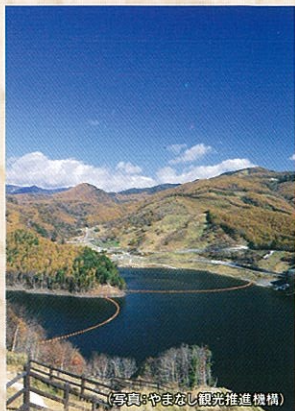
## アクセスMAP



## お問い合わせ

- **山梨県森林環境部県有林課**  
〒400-8501 山梨県甲府市丸の内一丁目6番1号 ☎055-223-1656
- **山梨県峡東林務環境事務所** (東山梨合同庁舎)  
〒404-8601 山梨県甲州市塩山上塩後1239-1 ☎0553-20-2720
- **山梨市役所観光課**  
〒405-8501 山梨県山梨市小原西843 ☎0553-22-1111

垂高山帯の植物たちに彩られる乙女高原を中心に広がるなだらかな県有林で、南東端には山梨百名山の一つ小楢山(1,713m)、北西に倉沢山(1,789m)があります。



琴川ダム

760haのエリアの中には乙女高原自然活用地区や小楢山景観保存地区もあり、四季を通じて多様な動植物と出会うことができます。

## 花たち 乙女高原の

5月のサクラスミレに始まり、レンゲツツジなど100種類以上の花が秋まで順に咲きます。不思議なことですが、この草原は人の手が加わることで守られてきました。かつては、スキー場として管理するため、毎年初冬に草刈を行い、同時に若木も刈ってきたことにより、草原が維持されてきました。スキー場が廃止された現在は、地元のボランティア団体が中心となって、草刈をはじめとする保全活動が行われています。

## 自然 監察路

塩平から2km地点の入口から清水の流れる沢に沿ってミズナラ林の中を母々峠をとおる乙女高原まで、ゆっくり歩ける静かなコースです。

## 子授け 地蔵

焼山峠には子授け地蔵が祀られており、子に恵まれない人が1体借りて授かると2体にして返すため、今でも新しい地蔵が少しづつ増えています。素朴で温かみのある信仰が今も生きています。

## 金峰山 信仰

平安時代に開山した霊山で、江戸時代にはかなり賑ったそうです。信州裏街道と呼ばれる、乙女高原の森の中を通過する古道の道沿いに点在する石仏は、当時の参拝者が安全祈願をしたと伝えられています。

## 琴川ダム

琴川ダムは、国内に建設されている多目的ダムの中では最も高い標高に位置するダムです。建設に約7年間を費やし、平成20年3月末に完成しました。

