

目录

02 通知、连接、支持

03 县府政府新闻

本月主题

04 [连续] 矢部太郎×高杉 'Jay' 二郎去那边，这里山梨县

经理的目的地

连接“信息”与“和平”

播客与照护者之间的新关系

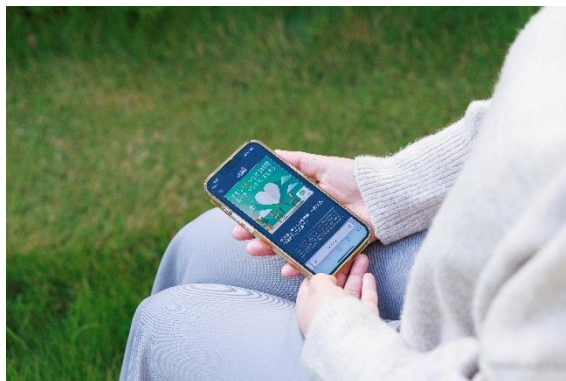
山梨县派出的播客节目已经开始。

主题是“照顾者”，他们关心并照顾家庭成员。

然而，这并不是一个正式的项目。

我们的目标是让那些担心的人能更积极一些。

请随时随地，使用智能手机或电脑，喘口气。



通知、联系、支持并直接拨打电话

“山梨♡连接时间♡～连接、信息、与和平～这个播客是一个为听众营造‘舒适之地’的节目，比如照顾者、照护者、隐居者以及有困难的女性。”每月两次，在周四，当你听到名人浜崎美保那温柔包容的声音时，这就是节目的开始。

该节目在广播演播室录制，嘉宾每次都被邀请，聆听与护理和护理相关的真实经历，并共同思考：“在这种时候我该怎么办？”但与广播不同的是，只要有电脑或智能手机，播客可以随时随地收听。你也可以收听过去的直播

每次有 30 分钟的“山梨♡连接时间”，第一和第二位嘉宾是喜剧二人组“枫糖超人”的安藤夏。我拥有护理工作者的国家资格，并且从事护理行业已有 20 多年。“护理工作看似艰难，但这是一份有成就感的工作。

第三和第四届的嘉宾是自由播音员町亚圣先生。我 18 岁时，母亲因蛛网膜下腔出血倒下，我成为了一名年轻的照顾者，独自照顾弟妹们。在照顾她的同时，她参加了大学入学考试，并在日本电视台担任播音员。

町先生回忆说，当他一边照顾母亲一边兼顾学业和工作时，无法依赖身边的人，他呼吁“在遇到困难时通过寻求帮助和接受支持的能力很重要”，“求助不是软弱”。

为什么县政府开始通过播客支持照顾者？县府对照护人员的支持从三个角度出发：“‘意识、连接和支持’，而这个播客就是负责‘连接’他们之间的媒介，”县务工与工作风格支持部主任木村优斗说。

目前的情况是，有困难的人很难发声。“真正遇到麻烦的人不会仅仅在柜台等着，我想传达一个直接向政府照护者呼吁的信息，”他说。“照顾者问题是全国的共同主题，长崎县知事也在推广这个项目，说‘我希望全国各地的人都能听到它。’”

未来，我们将不仅关注照顾者，也关注生活中遇到各种困难的人，如隐居和有困难的女性，我们渴望扩大从嘉宾和听众经历中获得的共情圈，而非单方面传递信息。

致力于支持青年独立的“青年独立支持中心一防”的山川真朱美，是听完该节目后表示同情的人之一。“有时候我们作为支持者表现不佳，会感到沮丧，但听这个节目让我心里暖暖的，”他说。曾几何时，他一边工作一边照顾父母，听完镇上的故事后，他意识到自己是一名商业护理员。

山川先生召集了各种情况的年轻人。

“有些孩子半夜惊慌打电话说‘他们的父母住院了’，然后因为家庭疾病或受伤，大家突然都成了照顾者。我希望年轻一代，他们认为这些无关紧要，能了解这些知识和信息。”

即使是那些不会自己说“帮忙”的孩子，也希望“如果这是一个可以随意听的播客，就不会太严肃，还能成为一个交流的机会。”

“山梨♡连接时间”不是用来强加专业知识或纠正答案的地方。这是一种温暖的“声音媒体”，让你通过别人的故事产生共情和联系，说：“我也有同感。”



主持：浜崎美保

谈论护理人员往往很难，但这个项目欢迎来访者，并讨论护理和护理以外的话题。这不仅是学习，也是娱乐性的，如果你能自由聆听，我会很乐意。

我希望有一个社会，人们可以像在咖啡馆问“你最近怎么样？”一样，每天都能谈论护理。

播客的好处是你可以和智能手机或电脑另一端的“你”对话。我希望能用一种能缓解内心紧张的声音说话，而不是鼓励大家说“让我们加油”。



免费播音员：町亚圣

当时没有长期护理保险，我一直在照顾家人。与此同时，一直关心我的是邻居阿姨，她给

我带来了一大堆炸鸡，说：“你吃得好吗？”真正陷入困境的人可能会继续忍受，却无法与任何人交谈，他们的心可能会突然破碎。

我认为政府不仅要在窗口等待，还要通过播客呼吁“有这样的支持”，这是一个重要的步骤。

即使只是细线，只要你不断开“连接”，你也会觉得“我应该和你商量一阵子”。

每月两次，周四早上送达
如何收听播客
山梨 ♡ 是时候连接了
~彼此的觉察、连接与支持~

① 用电脑观看

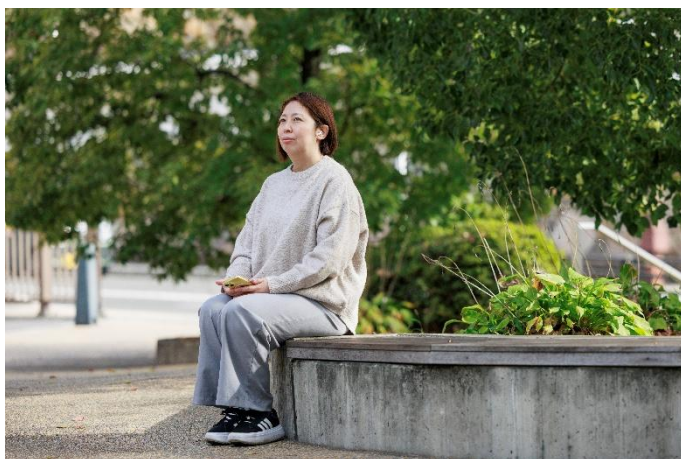
在搜索功能中输入“山梨连接时间”，或访问官方网站

(<https://radiko.jp/podcast/channels/016dc8aa-6897-4783-97b7-a32d9defc135>)

② 用智能手机观看

在智能手机上安装→ radiko 应用，点击“搜索”搜索→“山梨连接时间”

*除了 radiko，它还将在主要播客平台 AuDee/Spotify/Apple Podcast/Amazon Music 上发行。



(照片) “青年独立支持中心”的山川真朱美女士坐在长椅上听播客

县府新闻

绿色氢气

能源革命的开始

山梨 P2G 系统

为纪念山梨 P2G 系统——由县府与一家民营公司联合开发的氢气生产设备——于 10 月 11 日在北斗市绿色氢气园区举行的设施投产，10 月 23 日在东京大田区的庆兴岛绿色氢电厂举行。

北斗市设施是日本最大的绿色氢气*生产基地，我们将进行三得利明尼苏达南阿尔卑斯白州电厂锅炉燃料从天然气转化为氢气的演示。大田区的该设施是东京首个大规模绿色氢气生产基地，预计未来将作为市中心氢气本地生产和消费的典范案例发展和扩展。

长崎知事在北斗市的仪式上表示：“我为能在能源革命中达到一个将令世界惊讶的历史性时刻感到喜悦和自豪。”



国际交流

与中国四川省友谊 40 周年

进入新阶段

10 月 26 日至 29 日，省级政府与约 100 名相关直辖市及相关组织和企业，包括相关直辖市、产业和省内福利机构一同访问中国，参加了纪念省与四川建交 40 周年的仪式。

仪式上，山梨县与四川省签署谅解备忘录，加强厨师互派、青年互换、护理领域交流等各领域的合作。他们还承诺推动女性参与职场，并在氢能领域开展合作。

迄今为止，我们与部委双方共同派遣技术人员和接收行政人员。未来，我们将致力于两大地区发展和问题解决的新合作。

在仪式上，长崎知事表示：“我希望山梨县和四川县继续交流，成为日中跨区域交流的推动力量，并创造两国新的价值。”



本月主题

·山梨县收入证明将被废除《通知》

销售：至 12 月 7 日结束，令和

使用时间：至令和 8 年 3 月 31 日星期二

退款期限：至 12 月 27 日星期五，令和 12 年

除了现金，你还可以选择各种无现金支付方式来支付向县府的费用。有关新储存方式和存放时间的详细信息，请查看县政府官网。

联系方式：会计部

电话 055-223-1308/传真 055-223-1310

·我们将举办纸质党培训会〈通知〉

我们为那些拥有教师执照但没有教学经验的人，或那些离开过现场、愿意在学校工作的学生举办培训课程。

► 日期和时间 12 月 20 日星期六，上午 10 点~中午 ► 地点：县防灾新楼三楼 ► 目标：
► 持有小学、初中、高中或特殊教育学校教师资格证者 如何申请 专用申请表、电子邮件、
邮件或电话 ► 申请期 ~ 12 月 18 日，星期四

联系方式：义务教育部门

电话 055-223-1757/传真 055-223-1759

·新学年招生

戈登技术学院

普通入学（第二学期）

► 申请期：1 月 9 日（星期五）~ 2 月 13 日（星期五） ► 考试日期：2 月 27 日（星期五）

联系方式：电话 0556-22-3171 / 传真 0556-22-3172

县立大学

一般选拔（第一和第二任期）

▶ 申请期：1月26日（周一）～2月4日（周三） 考试▶日期 第一学期 2月25日（周三） 第二 学期 3月12日（周四）

联系方式：电话 055-253-8901 / 传真 055-224-5386

工业技术初级学院

普通入学考试（第二学期）

▶ 报名期：1月5日（周一）～23日（周五） ▶ 考试日期：1月30日（周五）

联系方式：电话：0553-32-5201

农林大学

普通入学考试（第二学期）

▶ 报名期：1月6日（星期二）～19日（星期一） ▶ 考试日期：1月29日（星期四）

联系方式：长坂校区（果树科、园艺科、园艺科） 电话 0551-32-2269 / 传真 0551-32-

2034

富士川校区（林业部）电话 0556-42-7080 / 传真 0556-22-8002

·护理人员招聘指导已举行

▶ 日期和时间 12月12日（星期五）下午1:30～下午3:30 ▶。地点：甲府市▶护理教育培训中心 目标：护理资格持有者、护理学生及▶希望从事护理助理工作者 目录 招聘护理人员的机构面试，提供职位空缺及就业相关信息 ▶ 参加费：免费

联系方式：山梨县立护理中心 电话 055-226-0110

·Bibliobattle 观众招募

5分钟内介绍由巴特勒（主持人）推荐的这本书的魅力。 观众投票决定了“你最想读的书（冠军书）”。 观众无需提前登记。

▶ 日期和时间：12月7日（星期日） ▶ 地点：县立图书馆

联系方式：社会教育部 电话 055-223-1772 / 传真 055-223-1775

·土木工程设施环境志愿者招募

为什么不清理周围的道路、河流和公园，种花让这座城市变得更有吸引力呢？我们正在寻找能够参与美化活动的组织。县政府将提供活动所需的工具，并支持参与者购买事故保险。

► 目标组织 邻里协会、老年人俱乐部、企业、学校、志愿者团体等。5 人及以上► 团体 目标设施 由县政府管理的道路、河流、公园等

联系方式：道路管理部 电话 055-223-1695 / 传真 055-223-1699

·农民们，你们想加入收入保险吗？

收入保险是一种因自然灾害和盗窃等管理过程中不可避免的风险导致收入减少的补偿制度。

如果您在保险期间的收入低于标准收入的 90%，您将获得最高 90% 的赔偿。

► 目标农民（个人/公司）提交蓝色报税表 新的► 申请截止日期：12 月底 公司：营业年度开始前一天

联系方式：山梨县农业互助协会 电话 055-228-4711 / 传真 055-228-4715

矢部太郎和高杉“Jay”二郎在山梨县到处走动

<两位精通山梨县，争夺吉本兴业人才头把交椅的人物>

那个人喜欢的温泉和那个人用的温泉都是山梨县的财产！

矢部太郎（漫画家、喜剧演员）

出生于东京东村山市。2017年，他以漫画家身份首次亮相，作品《房东与我》成为畅销书。在2024年大叶剧《致闪耀的君美》中饰演大摩。他最新的著作是《自爱》。

高杉“Jay”二郎（体育DJ，电台DJ）

出生于大阪县片野市。DJ在美国准备。他还是山梨县立大学的特别讲师。他每周六上午11点开始，在山梨县的FM电台直播节目中亮相。富士五湖地区也有立式立式学校。

〈太郎〉 我在电视实地去了汤村温泉。“太宰旅馆”将开业。

〈二郎〉 “旅馆明治”于八月开业。旧的已经变成了全新的。

〈太郎〉 太宰治在甲府度过新婚时光并写作的房间也被复制了。

〈二郎〉 太宰治数据室。

〈太郎〉 房间的形状和太宰穿的斗篷一样，很酷。我用了太宰也进去的温泉，感觉自己能写出越来越多的杰作（笑）。

〈二郎〉 顺便说一句，我是“温泉侍酒师大使”。

〈太郎〉 嗯？了不起！

〈二郎〉 山梨县有331个温泉，泉水量高于拥有箱根的神奈川县（*）。不过，我想知道县里的人是否意外地察觉到了。

〈太郎〉 在外景时，我还去了藤川镇的赤石温泉。有一个大型露天浴池，是我丈夫亲手做的。我很惊讶居然还有水车。

〈二郎〉 早川镇奈良田温泉也有“皇后浴场”，一位名叫光权皇帝的皇后曾进入。山梨的温泉有着丰富的历史，我认为它们真的是一种宝贵资产。

〈太郎〉 我常听说这里被称为“新玄光的隐泉”。

〈二郎〉 有一封信说武田信玄下令在山梨市开发河浦温泉。

〈太郎〉 到处都是。

〈二郎〉 历史是业余的，但我猜猎人所在的山中温泉被隐藏起来，作为士兵。
〈太郎〉 我还去了南部町的奥山温泉。 那真的是在山里很深的地方。
〈二郎〉 但我很高兴来了温泉，对吧？
〈太郎〉 是的，真的。
〈二郎〉 我觉得县里还有许多温泉连县民都没去过。 那里有各种温泉，如果你去那里一定会很喜欢。

来源：环境部《令和 5 温泉使用状况》

好奇科长的最爱之地

这次我就给大家介绍
胜沼酿造株式会社直销组组长
佐野惠



传达那天的激动心情

我从化妆品销售转行，目前从事葡萄酒销售。 我和酒精毫无联系，刚加入公司做临时员工时，我对专业术语感到困惑。

我被提升为全职员工，为此我拜访了“芦川胜保”。 那条饱满多汁的鳗鱼非常出色。 此外，我们还自带葡萄酒，正宗日本料理与甲州葡萄酒如鳗鱼和生鱼片的结合令人难忘。

怀着这份激动，我正在通过向教职员工传授我从前辈那里学到的经验和经验来开展培训工作。 在 11 月 3 日新清酒禁令解除当天的山梨新酒活动中，许多顾客光顾了店铺。

我觉得日本还有少数人喜欢葡萄酒。 就像我过去一样，如果有机会，你会对葡萄酒产生兴趣并爱上它。 基于此，我想传达靠近餐桌的甲州酒的魅力。

芦川胜保（主店）

〒404-0042 山梨县甲州市盐山上於曾 1094

电话号码：0553-33-4455

营业时间：11：30~14：00,17：30~20：00

休息时间：周日，不定期假期



读者礼物

回答问卷并申请吧！

请回答以下①~⑤问卷。

请使用“申请表”申请。

① 邮政编码 ② 地址 ③ 姓名 ④ 年龄 ⑤ 电话号码

*申请人数限一人。

问：本期最有趣的内容是什么？为什么？

*我们可能会介绍一些收到的意见。

点击此处获取申请表

<https://forms.office.com/r/SUgHpXyUir>

截止日期：12月31日（星期三）邮戳当天有效

我们将用产品发货替换获奖公告。

个人信息可能被用于发货和收到县府通知。

你可以在家轻松品尝由历史悠久的日本餐厅制作的炒饭

散米底套装（甲州饭饭、富士樱花猪肉、藤饭的助）

抽签抽取5个人

产品提供：割烹 Tatsuyoshi

〒400-0601

山梨县南巨摩郡富士川町鳅泽 1232

电话号码：0556-22-0427



每月联系书也有英文和中文版本。

《FUREAI MONTHLY》也提供英文和中文版本。

Fureai Monthly Vol.6

令和 7 年 12 月 1 日

山梨县公关组出版

〒400-8501 甲府市丸之内 1-6-1

电话 055-223-1338 传真 055-223-1525

下一期是 Reiwa 8 年 2 月 1 日星期日

该报计划将被关闭。