

平成27年度  
山梨県景観セミナー  
人がつくるまちの彩り・地域で育むまちの個性

2015年7月30日

COLOR PLANNING CORPORATION

CLIMAT / 加藤幸枝

※本資料の無断転載はご遠慮下さい。



問われる  
「地域力」

景観はつくるものではなく  
時間をかけて育むもの

…平成26年度山梨景観セミナー講師：西村浩氏

Old Town of Galle and its Fortifications,2015

チラシに使った写真は、スリランカのゴール旧市街と要塞(世界遺産)。





Sri Lanka,2015

大地、緑、空。その土地の風景の元となるものの色。





Sri Lanka,2015

農村の集落。外装色は住民が選んだ色なのだそう。





Sigiriya,2015

要塞化した岩上の王宮跡と、それを取り囲む水路や庭園等の都市遺構(世界遺産)。





Sigiriya,2015

シーギリヤ遺構の中にあるトイレ。強い日差しに負けない・映える鮮やかな色。





Sri Lanka,2015

ホテルのビーチサイド。落ち着いたパープルとホワイト、洗練された配色。





Old Town of Galle and its Fortifications, 2015

ゴール旧市街とその要塞、まち全体が世界遺産となっている城壁都市。





Old Town of Galle and its Fortifications,2015  
現在も2000人ほどの人が城壁内で暮らしている。





Old Town of Galle and its Fortifications,2015  
城壁内の広場でクリケットに興じる若者たち。





Old Town of Galle and its Fortifications,2015  
また別の広場ではちょうど結婚式が行われていました。





Old Town of Galle and its Fortifications,2015  
参列者のカラフルな衣装が目を惹きます。





地場の自然素材でつくられてきた歴史

小布施町。こうした場所で暮らした経験がなくても、多くの人が不思議と懐かしさや落ち着きを感じるのではないだろうか。





地域の土の色が、まちなみをつくってきた  
愛媛県内子町、伝建地区。





元々地域にあったものとは無関係な、様々な新しい要素の出現  
甲州市・ぶどうの丘。





分析のための言葉「これの何が問題なのか？」という視点と発見  
現況：色鮮やかなのぼり旗と防風ネットがブドウ畑の緑や広がりのある丘の景色を阻害してしまっている。





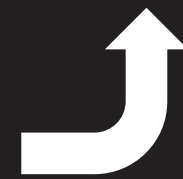
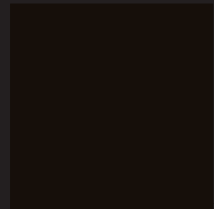
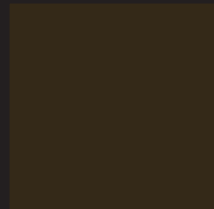
課題を解決するために必要な論理的検証の例

防風ネットを緑の明度・彩度よりも抑え、目立たせないようにする。看板は丘の稜線よりも突出しないようにし、白文字を明るさの対比で際立たせる。





景観に配慮した防護柵等の整備ガイドラインの策定(平成16年)  
様々な調査や専門家による検証から、推奨色が選定されている。



環境の中で背景でよいもの=色の共通化



# 環境色彩のヒエラルキー





自然界の中にある鮮やかな色は、地表近くにあり面積が小さい  
自然界が持つ色彩構造に倣い、色の「使い方」を考えてみてはどうか？





甲州市・ぶどうの丘 市民参加によるガードレール塗装 2015.3  
動かないものの色、として10YR 4/1を選択。



※車道側は白色のままとしている



甲州市・ぶどうの丘 市民参加によるガードレール塗装 2015.3



※車道側は白色のままとしている



甲州市・ぶどうの丘 市民参加によるガードレール塗装 2015.3



※車道側は白色のままとしている



甲州市・ぶどうの丘 市民参加によるガードレール塗装 2015.3





甲州市・ぶどうの丘 市民参加によるガードレール塗装 2015.3



※車道側は白色のままとしている



## 河口浅間・修景事業

車庫の塗り替え。背後にある建物は最近塗り替えたばかりだった。





## 河口浅間・修景事業

車庫を塗り替えたことで、背後の建物も少し落ち着いて見えるようになった。





河口湖周辺・景観形成モデル事業（修景イメージを作成し、オーナーと協議）  
何を、どうすれば「より良い景観」になるか、話し合うことから始まった。





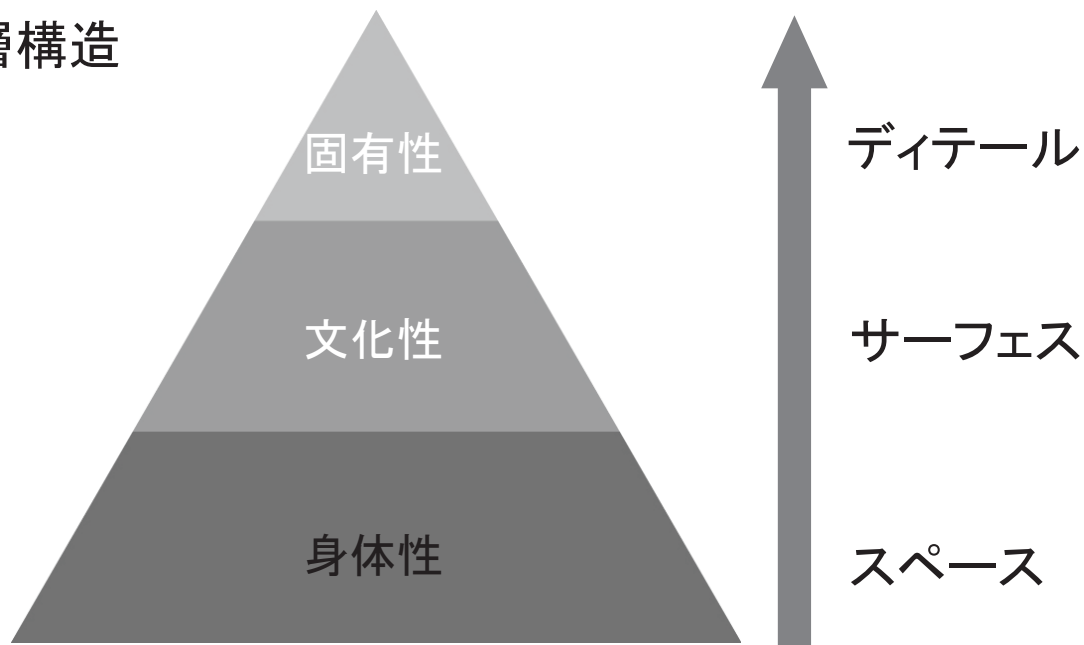
## 河口湖周辺・店舗の修景イメージ

屋根の色を低明度色にすることで、正面の屋号(看板)を引き立たせては、という提案。

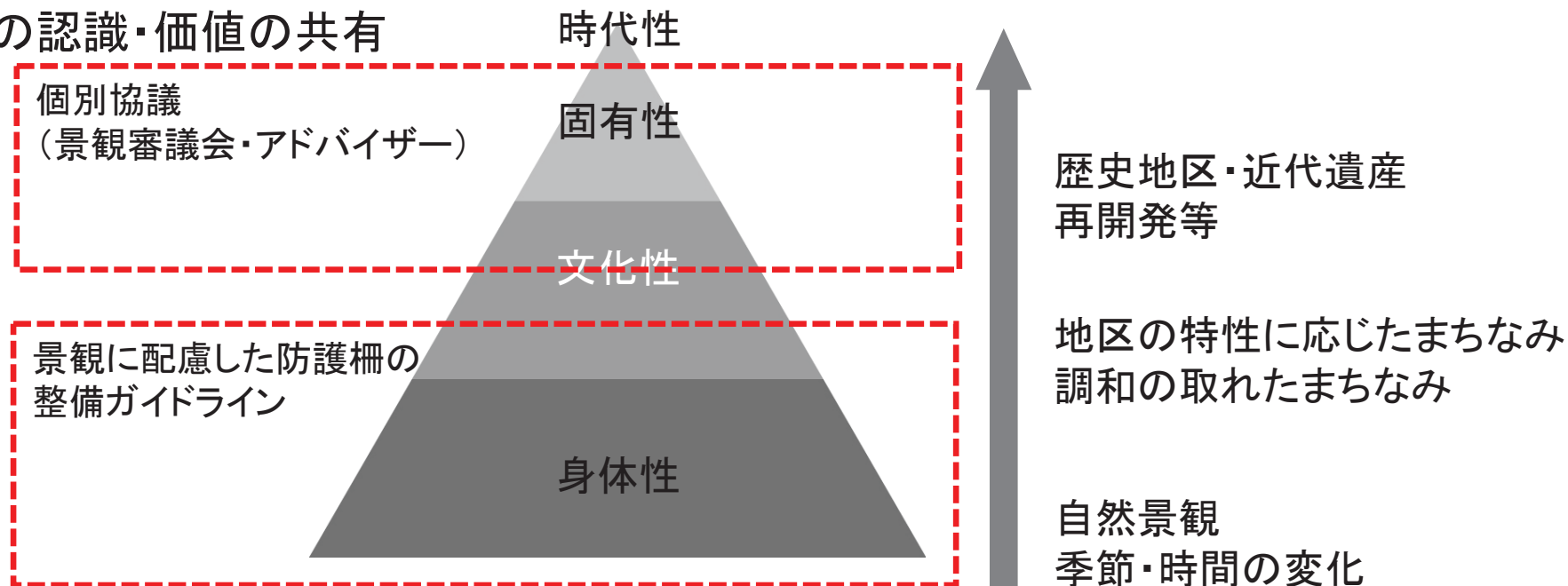




# イメージ・価値の階層構造 (空間認知の順番)



# 景観の認識・価値の共有



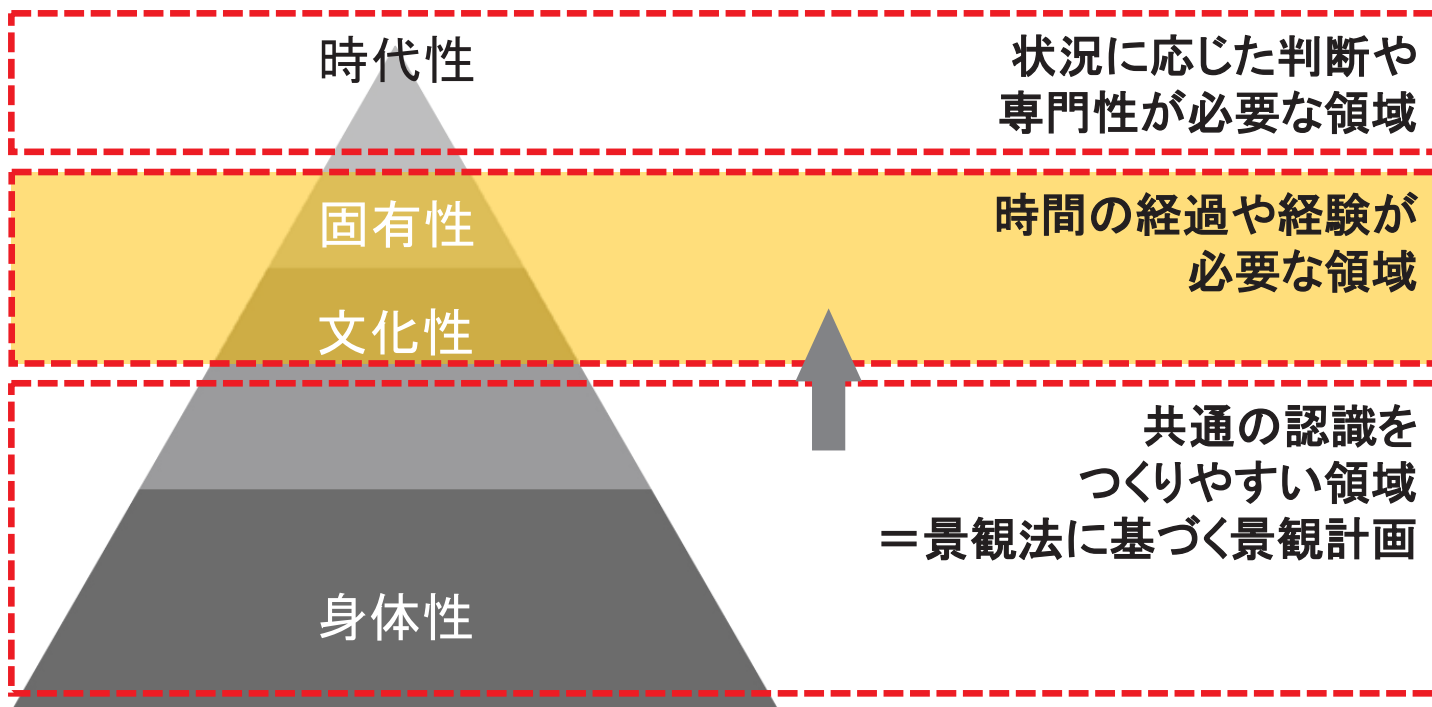




新しいもの  
猥雑さ・多様性



歴史地区・近代遺産  
再開発等



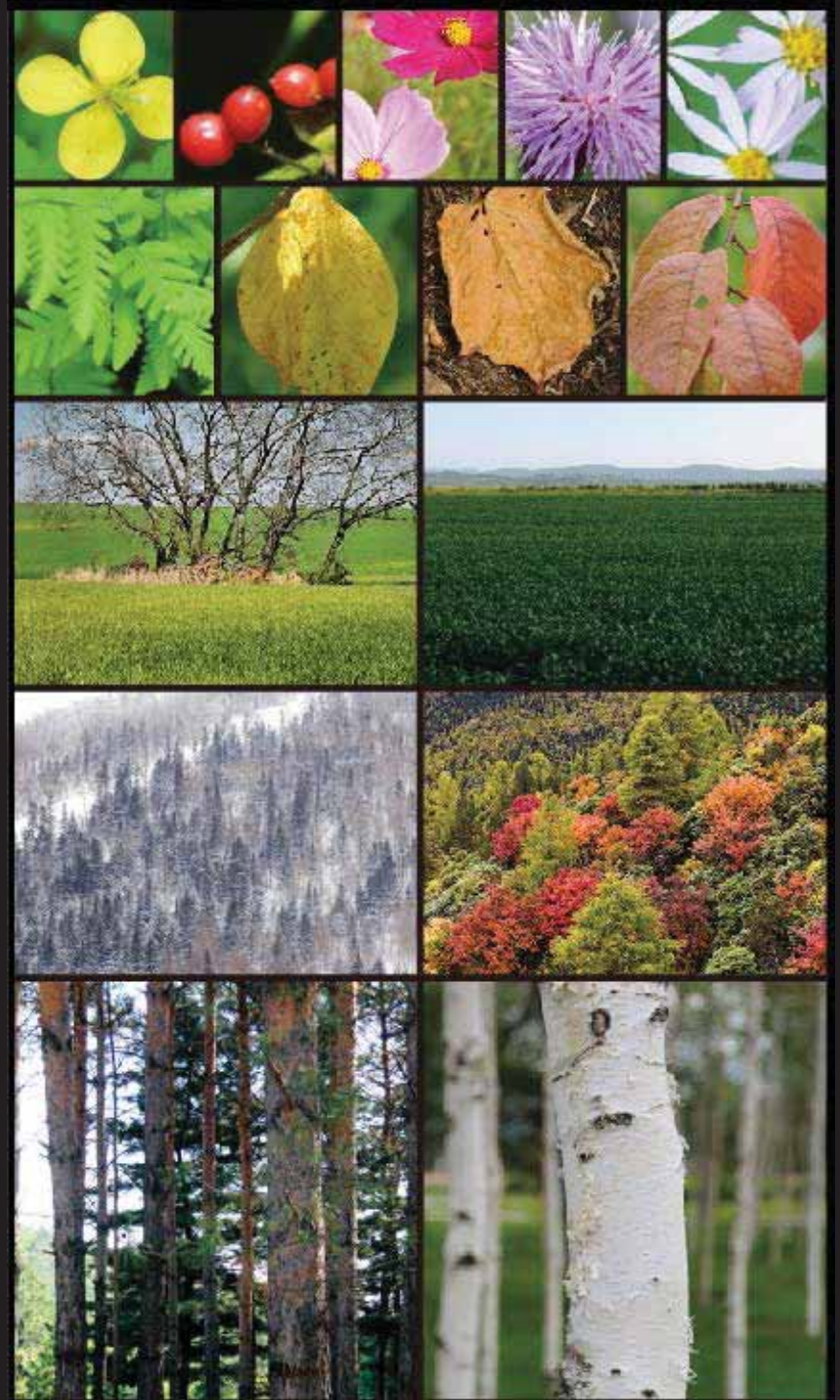
地区の特性に応じたまちなみ  
調和の取れたまちなみ



自然景観  
季節・時間の変化



# 自然の色が美しく見える理由＝動く色(季節の変化)を支える動かない(大地)色





# 動かない色(地)・動く色(図)ー小布施





動かない色(地)・動く色(図)ー小布施





動かない色(地)・動く色(図)ーパリ



©AYA YODA



©AYA YODA



動かない色(地)・動く色(図)ージャカルタ






動く色(図)ージャカルタ







とりあえず  
やってみませんか？



①

とりあえず  
緑を増やす  
緑に頼る

とりあえず



×

その場しのぎ

○

まず、第一に

②

とりあえず  
自然色を使う

③

とりあえず  
今あるものに  
合わせてみる



①

とりあえず  
緑を増やす  
緑に頼る





人目を「誘う」命あるものが持つ色彩





②

とりあえず  
自然色を使う





# 自然色シート普及委員会による周知・販売活動 株式会社SANRIによる景観シートの製造・販売



ブルーシートに変わって、自然色のシートを普及させるために何か取り組みたいと、建築系職人たちの声で始まった団体です。

普及委員会とは | 組織概要 | 価格・販売方法  
Facebook | Home (お問い合わせ先)

テキスト

## お問い合わせ先

現在のお問い合わせは、各普及委員への電話でのお問い合わせ、又はメールでのお問い合わせのみになります。

メールの場合、下記のアドレスまでご連絡下さい。

pr@shizeniro.com



風景に馴染むカラーで地域の景観を崩しません。

# 景観シート



製品仕様

カラー	ゲークラウン
番号	#1700
サイズ	3.6m×5.4m(12畳)
販売価格	1,750円(税別)

製造販売

株式会社 SANRI

住所：山梨県南都志郡早川町早川1-11番地 TEL: 055-268-1230 FAX: 055-268-1231

景観シートホームページ | <http://kowan-sheet.com>

景観シート

販売部



## ▲ 自然色シート・ネット

### まちづくり・環境

- [+ 道路](#)
- [+ 河川・砂防・治山](#)
- [+ まちづくり](#)
- [+ 交通・リニア](#)
- [+ 自然保護・地球温暖化防止](#)
- [+ 環境保全・資源・公害](#)
- [+ 富士山世界文化遺産](#)
- [+ 廃棄物・リサイクル・エネルギー](#)

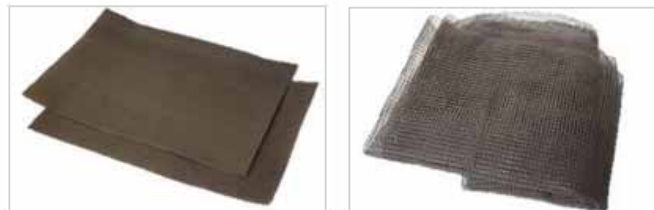
- [+ 相談窓口](#)
- [+ 申請・届出](#)
- [+ 統計・調査](#)
- [+ イベント](#)
- [+ よくある質問](#)
- [+ 計画](#)



[PDF ※ 普及チラシはこちら \(PDF: 1,176KB\)](#)

美しい景観をより楽しむためには、人工物などを周囲や背景に溶け込ませることが必要です。そこで、官民協働の組織「[自然色シート・ネット普及研究会](#)」を設立し、周辺景観に自然に溶け込む色の自然色シートや自然色ネットの普及を進めております。

自然色（しぜんいろ）＝周辺景観に自然に溶け込む色



- [自然色シート推奨色](#)
- [自然色ネット推奨色](#)
- [自然色シート・ネット普及研究会](#)
- [自然色シート・自然色ネット勉強会](#)

### 緊急・災害情報

[やまなし防災ポータル](#)

[山梨の魅力](#)

[イベントカレンダー](#)

[広報\(広報誌・広報番組・発表資料\)](#)

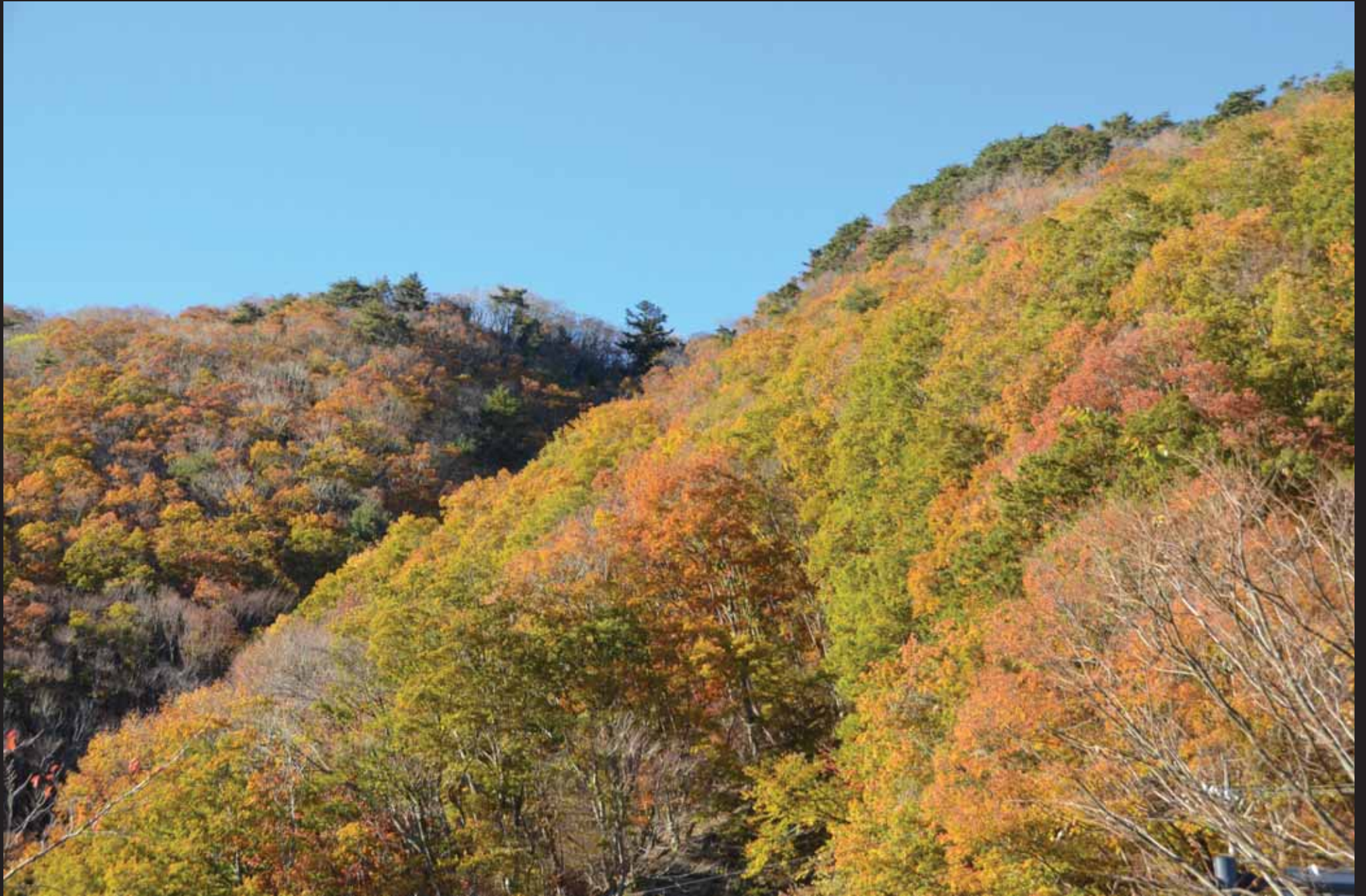
[よくあるお問い合わせ](#)

[各種お問い合わせ](#)

—— 広告スペース ——  
[広告掲載について](#)



紅葉した葉が朽ちる少し前の色→大地に還る直前くらいまでは基調色としてOK？





離れてみると、日本の街にもこんなに彩りがある(札幌市内)





とりあえず  
今あるものに  
合わせてみる





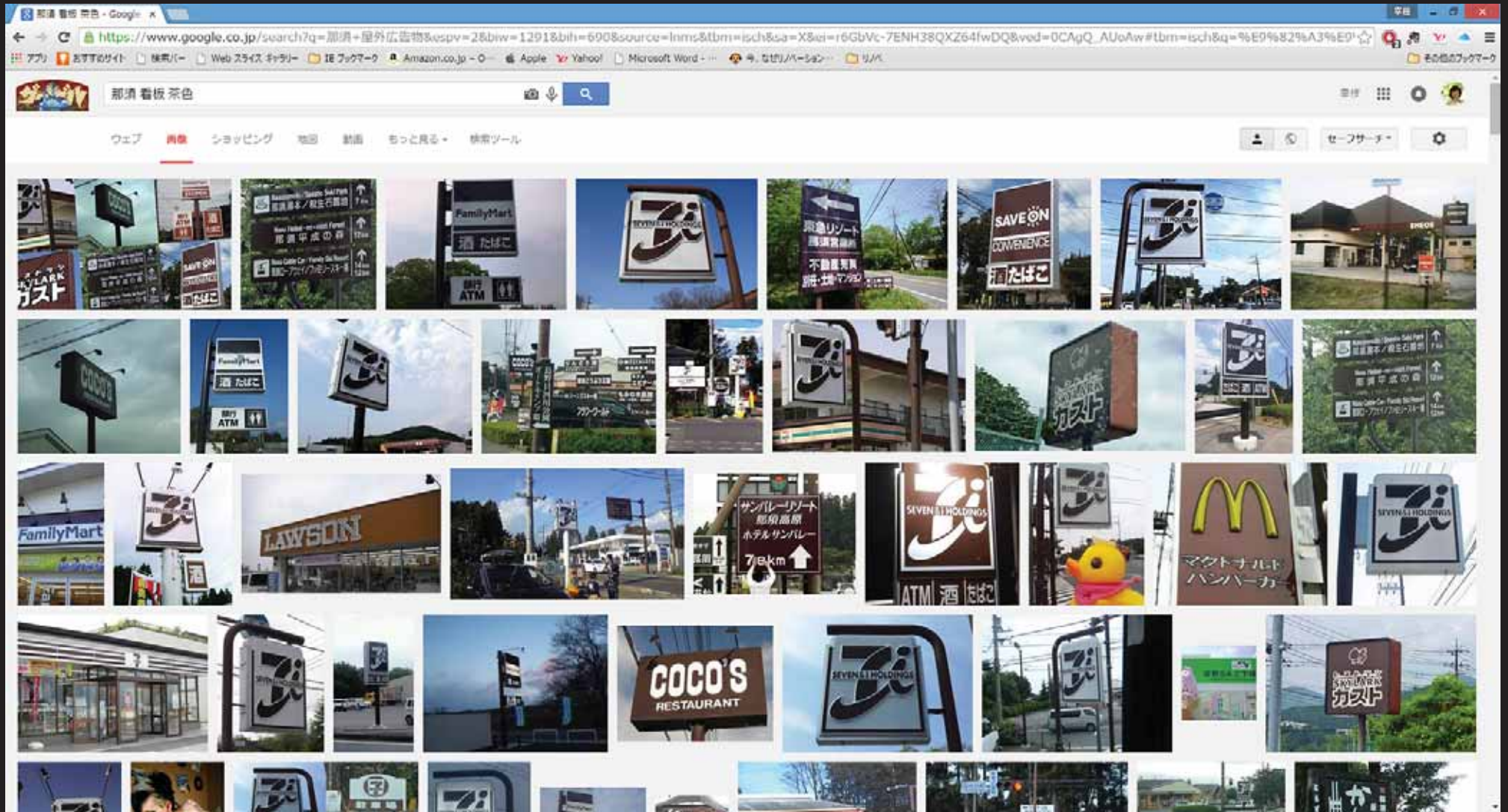
紅葉した葉の色で染めたような暖簾・軽井沢ハルニレテラス





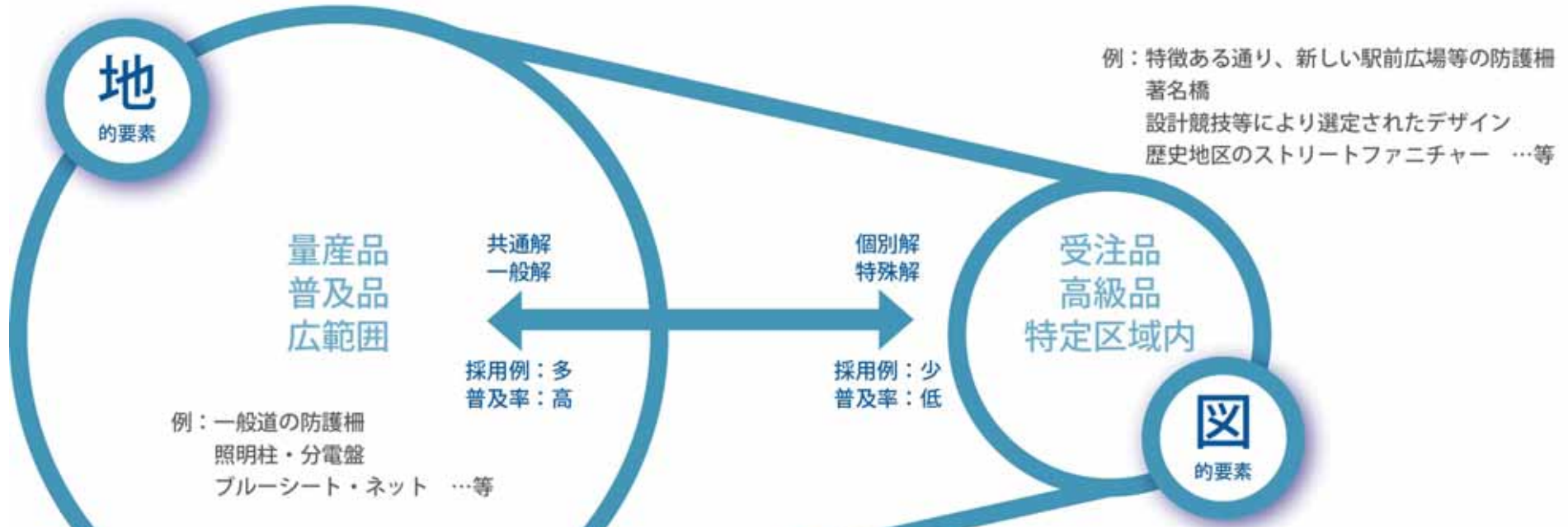
何でも茶色にすればいいのか？問題

コンビニエンス・ストアやガソリンスタンド等、車を運転していて見つけづらいという声も。





# 茶色問題改め、自然色の使い方・考え方



- ① 専門家ではなく、行政の担当者や市民が選定する場合
- ② 他要素との取り合いや整合性を調整する余裕がない場合

**A** 自然色 **が** よいもの

**B** 自然色 **でも** よいもの



- ① 専門家や経験のある担当者が地域の特性や配置・形態等総合的に検証を行う場合
- ② 他要素との取り合いや整合性を調整する余裕がある場合

**B** 自然色 **でも** よいもの

**C** 自然色 **でなくても** よいもの

**D** 積極的に新しい可能性を探求すべきもの





イタリア・サンジミニャーノ  
まちを歩いていて気になるのは、動く色＝ひと。





## ソウル・清溪川

大人も子供も、まちの中で楽しそうにふるまう姿がまちに彩りを与えている。





# ジャカルタ・朝市





四川省・都江堰市

ライトアップされた橋、夕暮れ時になると続々と人が集まって来る。





四川省・都江堰市

橋の上ではジャズ演奏やパントマイムが行われている。





四川省・都江堰市

中国では良く見かける風景。筆に水をつけ、舗装の石に文字を書いているのは一般の市民。





甲州市・勝沼ぶどう郷駅

お祭り用の提灯は本来の色ではないが、動く色として扱っても良いだろうか。





甲州市・勝沼ぶどう郷駅

桜が咲けば、人工物でつくる彩りよりも、こちらの方が圧倒的。





甲州市・市民ボランティアによるガードレール塗装  
こうした活動がまちの彩りであり、都度変化することが楽しいのではないだろうか。





それ(活動)を  
丁寧に積み上げて  
いくこ、とが  
景観を「育む」こと  
だと思います

とりあえず

何かできそうな気が  
しませんか？