

# 郷土に伝わる四季の祭り

Festivals with Local Flavor

美しい自然と豊かな四季の表情を持つ山梨県では、年間を通じて多彩な行事が行われています。

## 1月 January

- 7日 ■お松引き (丹波山村)
- 13日 ■身延山御年頭会・曳馬式 (身延町)
- 14日 ■塩平の獅子舞 (山梨市)
- 14日 ■藤木道祖神祭太鼓乗り (甲州市)
- 14日 ■田野の十二神楽 (甲州市)
- 14日 ■万沢浅間神社湯立祭り (南部町)
- 15日 ■一之瀬高橋の春駒 (甲州市)
- 15日 ■山田の神楽獅子 (市川三郷町)
- 22日 ■徳和天神祭 (山梨市)
- 28日 ■金山神社祭典 (甲斐市)

## 2月 February

- 上旬~中旬 ■無生野の大念仏 (小正月) (上野原市)
- 3日 ■大神宮祭 (甲府市)
- 3日 ■牛倉神社節分祭 (上野原市)
- 3日 ■身延山節分会 (身延町)
- 5日 ■一の酉祭典 (市川三郷町)
- 8日 ■二之宮美和神社湯立て祭 (笛吹市)
- 11~4月18日 ■甲州市えんざん桃源郷ひな飾りと桃の花まつり (甲州市)
- 13~14日 ■厄除地藏尊祭り (甲府市)
- 13~14日 ■愛染厄除地藏尊祭 (富士吉田市)
- 14日~3月中旬 ■ハウス桃宴 (笛吹市)
- 18~19日 ■下福沢の道祖神祭 (甲斐市)
- 19日 ■万力穴観音祭り (山梨市)
- 21日 ■松本のお天狗さん (笛吹市)

## 3月 March

- 17~23日 ■昌福寺虫加持 (富士川町)
- 18日 ■隼のおおわらじ (山梨市)
- 19~20日 ■窟観音祭 (韮崎市)
- 下旬~4月上旬 ■大月さくら祭り (大月市)
- 下旬~4月上旬 ■大法師さくら祭り (富士川町)

## 4月 April

- 上旬~中旬 ■神代桜祭り (北杜市)
- 1日 ■光照寺薬師堂祭典 (甲斐市)
- 1~15日 ■桃の花まつり (笛吹市)
- 1日 ■御幸祭 (市川三郷町)
- 3日 ■大石寺火渡り (笛吹市)
- 4~5日 ■山梨岡神社の太々神楽 (笛吹市)
- 6~8日 ■信玄公祭り (甲府市)
- 8日 ■天津司の舞 (甲府市)
- 8日 ■永泰寺花祭り (甲府市)
- 8日 ■南アルプス桃源郷マラソン大会 (南アルプス市)
- 8日 ■笛吹市桃の里マラソン大会 (笛吹市)
- 中旬~下旬 ■ふじざくら祭り (富士吉田市)
- 中旬~下旬 ■たけのこまつり (南部町)
- 12日 ■武田神社例大祭 (甲府市)
- 12日 ■武田24将騎馬行列 (甲府市)
- 12日 ■恵林寺信玄公忌 (甲州市)
- 14~15日 ■武田の里ウォーク (韮崎市)
- 14日 ■蚕種石神社祭り (上野原市)
- 15日 ■出世大神宮祭 (大月市)
- 15日 ■新府桃の花見会 (韮崎市)
- 15日 ■春の武田の里まつり「お新府さん」 (韮崎市)
- 15日 ■おみゆきさん (甲斐市)
- 15日 ■大神幸祭 (おみゆきさん) (笛吹市)
- 15日 ■川中島合戦戦国絵巻 (笛吹市)
- 18日 ■大嶽山 那賀都神社春の例大祭 (山梨市)
- 18日 ■向嶽寺秋葉神社祭典 (甲州市)
- 19日 ■軍刀利神社祭典 (上野原市)

- 下旬 ■ぼたんの花まつり (市川三郷町)
- 22日 ■深田祭 (韮崎市)
- 22日 ■甲州市ふるさと武田勝頼公まつり (甲州市)
- 25日 ■河口浅間神社例祭 (富士河口湖町)
- 28日~5月6日 (予定) ■鳴沢つつじ祭り (鳴沢村)
- 29日 ■西沢渓谷山開き (山梨市)
- 29日 ■甲州風上げまつり (南アルプス市)
- 29日 ■放光寺大黒天祭り (甲州市)
- 29日 ■中央市れんげまつり'12 (中央市)
- 29日 ■甲斐の勝山 やぶさめ祭り (富士河口湖町)
- 29日~5月6日 ■河口湖富士桜ミツバツツジまつり (富士河口湖町)

## 5月 May

- 上旬 ■正の木稻荷祭り (甲府市)
- 3日 (予定) ■矢の堂祭り (北杜市)
- 3日 ■南アルプス早川山菜まつり (早川町)
- 4日 ■水と火と味の祭典多摩源流まつり (小菅村)
- 5日 ■富士浅間神社初申祭 (富士吉田市)
- 5日 ■長沢鯉のぼり祭り (北杜市)
- 5日 ■沢奥のおまつり 西嶋神楽 (身延町)
- 8日 ■大善寺藤切り祭 (甲州市)
- 13日 ■芦安新緑・やまぶき祭 (南アルプス市)
- 17日 ■本栖公家行列 (富士河口湖町)

## 6月 June

- 上旬 ■甘々娘収穫祭 (市川三郷町)
- 1~3日 ■すずらんの里まつり (笛吹市)
- 8~10日 (予定) ■万葉うたまつりとホテル観賞会 (山梨市)
- 中旬 ■清里高原つつじ祭り (北杜市)
- 中旬~下旬 ■南部あじさいまつり (南部町)
- 15~17日 ■身延山開闢会 (身延町)
- 22日~7月16日 ■河口湖ハーブフェスティバル (富士河口湖町)
- 下旬 ■小室山妙法寺あじさい祭り (富士川町)
- 30日 ■富士山開山前夜祭 (富士吉田市)
- 30日 ■菅田天神社夏越祭 (甲州市)

## 7月 July

- 1日 ■富士山開山祭 (富士吉田市)
- 5~7日 ■七夕まつり (甲府市)
- 14~15日 ■祇園祭 (獅子舞) (丹波山村)
- 下旬~8月下旬 ■北杜市明野サンフラワーフェス (北杜市)
- 20日~8月19日 (水・木・土・日) ■笛吹川石和鶏飼 (笛吹市)
- 27日 ■富士登山競走 (富士吉田市)
- 28日 ■笛吹川県下納涼花火大会 (山梨市)
- 28・29・8月4・5・25・26日 ■なるさわ収穫祭 (鳴沢村)
- 30~31日 ■若宮八幡宮例祭 (韮崎市)
- 30日 ■みこしまつり in にらさき (韮崎市)

## 8月 August

- 上旬 ■北杜ふるさと祭り (北杜市)
- 1日 ■山中湖報湖祭 (山中湖村)
- 2日 ■西湖竜宮祭 (富士河口湖町)
- 3日 ■本栖湖神楽祭 (富士河口湖町)
- 4日 ■かがり火市民祭り (大月市)
- 4日 (予定) ■サマーフェスティバル in わかくさ (南アルプス市)
- 4日 ■八ヶ岳ホースショー in こぶちさわ (北杜市)
- 4日 ■精進湖涼湖祭&精進湖音楽祭 (富士河口湖町)
- 5日 ■河口湖湖上祭 (富士河口湖町)
- 7日 ■神明の花火大会 (市川三郷町)
- 8日 ■忍野八海祭り (忍野村)
- 14日 ■中央市与一公まつり'12 (中央市)
- 15日 ■南部の火祭り (南部町)



「信玄公祭り」(4月6日~8日)



「吉田の火祭り」(8月26日) (県指定民俗文化財) (日本三奇祭の1つ)

- 16日 ■夏の武田の里まつり 「武田陣没将士供養会・花火大会」 (韮崎市)
- 16日 ■甲斐いちのみや大文字焼き (笛吹市)
- 16日 ■無生野の大念仏 (盆) (上野原市)
- 16日 ■下山愛宕祭典花火大会 (身延町)
- 19日 (予定) ■じょいそらん山梨県大会 (山梨市)
- 19日 (予定) ■笛吹川源流まつり (山梨市)
- 19日 ■諏訪神社祭典 (上野原市)
- 下旬 ■長崎のかかし祭り (笛吹市)
- 21日 ■石和温泉花火大会 (笛吹市)
- 22日 ■岩崎の火祭り (甲州市)
- 23日 ■下黒駒石尊まつり (笛吹市)
- 25日 ■摩利支天社祭典 (市川三郷町)
- 26~27日 ■吉田の火祭り・すずき祭り (富士吉田市)

## 9月 September

- 1日 ■八朔祭 (都留市)
- 4~6日 ■牛倉神社例大祭 (上野原市)
- 4~6日 ■山中明神例大祭 安産祭り (山中湖村)
- 18~19日 ■七面山大祭 (身延町)
- 19日 ■流籠馬祭り (富士吉田市)
- 19~25日 ■昌福寺虫加持 (富士川町)
- 19~21日 ■忍草諏訪神社例大祭 (忍野村)
- 23日 ■大式学問祭 (甲斐市)

## 10月 October

- 6日 (予定) ■甲州市かつめまぶどうまつり (甲州市)
- 7日 ■武田の里にらさき・ふるさとまつり「夢と感動のにらさき自慢市」 (韮崎市)
- 7~8日 ■双子塚祭典 (笛吹市)
- 中旬 ■ポール・ラッシュ祭~八ヶ岳カンティフェア~ (北杜市)
- 12日 ■身延山御会式 万燈行列 (身延町)
- 14日 (予定) ■秋の武田の里まつり「武田八幡宮祭典」 (韮崎市)
- 19日 ■軍刀利神社秋祭り (上野原市)
- 20日 (予定) ■甲府大好きまつり (甲府市)
- 27~11月18日 ■富士河口湖紅葉まつり (富士河口湖町)
- 下旬 ■つる産業まつり2012・お茶壺道中行列 (都留市)

## 11月 November

- 上旬 ■甲府市農林業まつり (甲府市)
- 2日 ■ヌーボーde乾杯! カウントダウン (笛吹市)
- 3日 ■心あったか祭り (南アルプス市)
- 3日 ■浅尾ダイコンまつり (北杜市)
- 3日 ■中央市稲穂まつり'12 (中央市)
- 3~4日 ■鳴沢菜収穫祭 (鳴沢村)
- 中旬 (予定) ■白州の里名水まつり (北杜市)
- 11日 ■甲州富士川まつり (富士川町)
- 11日 ■はやくわ紅葉とそばまつり (早川町)
- 下旬 ■ゆすの里まつり (富士川町)
- 23日 ■甲府えびず講祭り (甲府市)
- 23~24日 ■立正寺子安地藏尊大祭 (甲州市)

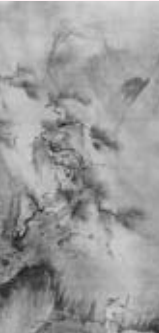
## 12月 December

- 上旬 ■大塚にんじん収穫祭 (市川三郷町)
- 9日 ■かきまつり・まいもん朝市 (南アルプス市)
- 22日 ■晴雲寺の星祭り (笛吹市)
- 31日 ■身延山除夜の鐘 (身延町)

# 国宝

National Treasures

県内に現存する多くの歴史的建造物や美術品の中には、国内でも貴重とされるものが少なくありません。国宝には5点が指定され、大切な文化遺産として保存されています。



**絹本着色夏景山水図** 昭和30年6月22日指定  
【けんぼんちゃくしよくかげいざんすいず】  
(身延町 久遠寺 所有)  
本来四季山水図の一つとして描かれたものと考えられるが、春景図は失われている。京都金地院に残る秋景・冬景図二幅とともに北宋の徽宗皇帝の作とも伝えられる。12世紀初めとも、13世紀初めの作ともいわれるが、足利義満の所蔵印が押されていることから、14世紀には既に日本に伝来していたことがわかる。北宋・南宋時代の山水画を代表する名品である。

**絹本着色達磨図** 昭和28年11月14日指定  
【けんぼんちゃくしよくたつだまず】 (甲州市塩山 向嶽寺 所有)

達磨が、朱衣に身を包んで岩上に座禅する本図は、その生き生きとした描写や重厚な筆致から、優品としての評価が高い。着賛している蘭溪道隆は、鎌倉建長寺を開山した中国からの渡来僧で、東光寺や永岳寺を開山するなど、本県にも関係がある。13世紀頃の作である。



**小桜韋威鎧兜、大袖付** 昭和27年11月22日指定  
【こざくらがわおどしよるいけんぼうとおおそでつき】  
(甲州市塩山 菅田天神社 所有)

平安時代の風格を今も伝えるこの鎧は、「桶無鑑」の名で知られ、御旗 (甲州市塩山 雲峰寺蔵、県指定文化財) とともに武田家の重宝だったとされる。信玄の時代、鬼門鎮護のため菅田天神社に納められたが、武田氏が滅んだ際、敵の手に渡らないよう向嶽寺の大杉の根元に埋めたものを、徳川家康が掘り出し再び同社に納めたと伝えられる。



**大善寺本堂** 昭和30年6月22日指定  
【たいぜんじほんどう】 (甲州市勝沼町 大善寺)



鎌倉時代の密教系本堂の代表的建物で、東日本で最も優れた和様建築ともいわれている。内部の隅柱にある1286 (弘安9) 年の刻銘から、1270 (文永7) 年の火災で焼失した後、鎌倉幕府の援助を受けて再建された。山梨県では最古の建物であることが判明している。

**清白寺仏殿** 昭和30年6月22日指定  
【せいはいくじぶつでん】 (山梨市三ヶ所 清白寺)



この仏殿は、小規模な中世禅宗様仏殿の典型例として知られる。清白寺創建時の1333 (正慶2) 年の建築と伝えられてきたが、1917 (大正6) 年の解体修理の際に発見された墨書によって、1415 (応永22) 年であることが確認された。