

山梨県交通安全実施計画

関係資料

目 次

関 係 資 料

交通安全施設の整備状況	(国土交通省甲府河川国道事務所) 1
〃	(県道路管理課) 2
〃	(県道路公社) 3
〃	(県警本部交通規制課) 4
街区公園・その他の公園の整備状況及び整備計画	(県都市計画課) 5
鉄道交通環境の整備の実績表(平成23年度)	(富士急行株式会社) 6
交通規制状況	(県警本部交通規制課) 7
過去5年間における交通法令違反検挙状況	(県警本部交通指導課) 8
異常気象時通行規制区間一覧表	(国土交通省甲府河川国道事務所) 9
〃	(県道路管理課) 10
過去10年間における交通事故の推移	(県警本部交通企画課) 14
交通事故発生状況(平成23年中)	(〃) 15
過去5年間における歩行者の交通事故推移	(〃) 16
歩行者の交通事故 状態別・年齢別発生状況(平成23年中)	(〃) 17
過去5年間における高齢者の交通事故推移	(〃) 18
高齢者の状態別死傷者数(平成23年中)	(〃) 19
過去5年間における子どもの交通事故推移	(〃) 20
子どもの状態別死傷者数(平成23年中)	(〃) 21
違反別交通事故発生状況(平成23年中)	(〃) 22
交通事故多発地点(区間)の交通事故発生状況調査表(1123年度)	(県警本部交通企画課) 23
過去10年間における運転免許保有者の推移	(県警本部運転免許課) 24
県内の救急医療体制(平成24年4月1日現在)	(県 医 務 課) 25
県内の救急出場件数及び搬送人員(平成23年中)	(県防災危機管理課 消防保安室) 26
中央自動車道等への救急出場件数及び搬送人員(平成23年中)	(〃) 26
過去10年間における用途、車種、業態別自動車の推移	(関東運輸局山梨運輸支局) 27
自動車保有車両数調(平成23年度末)	(〃) 28

交通安全施設の整備状況

(国土交通省関係)

種別	単位	社会資本整備重点計画			
		(H19~H22)			
		H19実績	H20実績	H21実績	H22実績
歩道等	km	4.1	3.5	6.3	3.0
交差点改良	箇所	0	5	2	0
視距の改良	箇所	2	3	0	0
車両停車帯	箇所	0	0	0	0
付加・登板車線	km	0	0	0	0
道路照明	基	882	0	220	0
防護柵	km	5.9	2.9	4.7	5.3
道路標識	本	235	24	214	62
区画線	km	31.6	84.2	7.2	2.1
視線誘導標	本	58	528	217	303
道路反射鏡	本	0	0	0	0
道路情報提供装置	基	0	0	0	0
事業費	千円	850,535	1,102,412	554,980	425,262

交通安全施設の整備状況

(県土整備部関係)

種別	単位	第4次5ヶ年計画 (S61~H2)	第5次5ヶ年計画 (H3~H7)	第6次7ヶ年計画 (H8~H14)	社会資本整備重点計画 (H15~H19)	社会資本整備重点計画 (H20~H24)
		実績	実績	実績	実績	実績
歩道等	km	34.3	34.1	24.5	26.7	36.1
交差点改良	箇所	33.0	7.0	10.0	19.0	93.0
視距の改良	"	2.0	1.0	0.0	0.0	5.0
車両停車帯	"	10.0	3.0	8.0	0.0	5.0
付加・登坂車線	km	0.8	0.2	1.5	0.6	2.2
道路照明	基	332.0	583.0	689.0	546.0	1,079.0
防護柵	km	60.0	26.3	18.4	28.3	75.2
道路標識	本	1,278.0	551.0	813.0	316.0	1,129.0
区画線	km	980.6	858.5	485.4	821.0	874.6
視線誘導標	本	2,369.0	2,836.0	1,870.0	1,019.0	3,907.0
道路反射鏡	本	1,914.0	222.0	399.0	105.0	240.0
道路情報提供装置	基	19.0	35.0	70.0	45.0	55.0

交通安全施設の整備状況

(県道路公社関係)

(単位:千円)

区 分	単 位	平成21年度までの実績		平成22年度実績		平成23年度実績	
		事業量	事業費	事業量	事業費	事業量	事業費
防護柵設置	km	0.0	0	0.2	13,200	0.1	9,240
区画線設置	km	69.5	12,209	18.0	5,680	0.0	0
舗装補修	m ²	23,760	93,940	11,271	52,100	9,380	62,942
ポストコーン補修	km	6.6	0	1.2	1,000	0.19	684
歩道設置	km	0.1	650	0.0	0	0.0	0
歩道改修	km	0.1	400	0.0	0	0.0	0
合 計			107,199		71,980		72,866

交通安全施設の整備状況

平成24年4月1日現在

(県公安委員会関係)

施設 の 名 称	数 値
交通信号機	1,777 基
道路標識(規制関係)	51,788 本
道路標示(横断歩道)	8,994 本
道路標示(追越しのため右側部分のみ出し通行禁止)	1,061 km

街区公園・その他の公園の整備状況及び整備計画（都市計画区域）

（県土整備部）

市町村名	平成24年3月31日現在整備状況						平成23年度整備	
	街区公園		その他の公園		都市公園合計		街区公園	その他の公園
	箇所	面積(ha)	箇所	面積(ha)	箇所	面積(ha)		
甲府市	37	9.53	20	245.01	57	254.54	1	
富士吉田市	7	0.00	2	31.60	9	31.60		
都留市	5	0.51	4	18.65	9	19.16		
山梨市	4	1.35	5	37.36	9	38.71		
大月市	0	0.00	3	76.90	3	76.90		
韮崎市	1	0.11	4	21.26	5	21.37		
南アルプス市	7	1.78	9	75.78	16	77.56		1
北杜市	0	0.00	0	0.00	0	0.00		
甲斐市	4	0.91	10	44.43	14	45.34		1
笛吹市	5	1.62	1	35.59	6	37.21		
上野原市	0	0.00	0	0.00	0	0.00		
甲州市	11	2.73	2	2.10	13	4.83		
中央市	10	2.64	4	5.68	14	8.32		
市川三郷町	2	0.71	1	6.50	3	7.21		
身延町	0	0.00	1	52.80	1	52.80		
富士川町	10	0.95	3	18.32	13	19.27		
昭和町	1	0.54	2	11.27	3	11.81		
西桂町	9	5.22	0	0.00	9	5.22		
忍野村	0	0.00	0	0.00	0	0.00		
山中湖村	3	0.87	1	6.21	4	7.08		
富士河口湖町	4	1.11	5	38.42	9	39.53		
合 計	120	30.58	77	727.88	197	758.46	1	2

鉄道交通環境整備の実績表

平成23年度

(富士急行株式会社)

1 実施計画の方針及び重点

通勤・通学及び富士五湖地区への観光客の安全輸送を確保し、施設の近代化、軌道の強化等鉄道環境の整備を強化促進する。

2 平成23年度計画及び実績 (下段：計画、上段：実績)

区 分	計 画 件 名	計 画 量	備 考
軌 道 強 化	軌道道床改良	140m	
		100m	
	コンクリート枕木化	500本	
		500本	
合成枕木化	50本	分岐器20本、本線30本	
	20本	分岐器18本、本線2本	
重軌条化	850m		
	1,000m		
信号保安設備	継電連動装置改良	0箇所 1箇所	
電路施設整備	コンクリート柱化	34本 34本	
運転保安設備	ATS(分岐器用)増設	0箇所	
		2箇所	

交通規制状況

平成24年4月1日現在

(県公安委員会)

規制種別	区間(箇所)	延長(m)
車両通行禁止	729 区間	353, 886 m
一方通行	535 区間	112, 185 m
最高速度	1, 445 区間	2, 327, 830 m
追越しのための右側部分 はみ出し通行禁止	319 区間	1, 061, 871 m
駐(停)車禁止	1, 084 区間	1, 675, 463 m
自転車歩道通行可	193 区間	254, 460 m
横断歩道	8, 994 本	
一時停止	9, 565 箇所	
歩行者横断禁止	10 区間	1, 900 m

過去5年間に於ける交通法令違反検挙状況

(県公安委員会)

年 別	区 分	交 通 6 悪						小 計	その他の違反	合 計
		飲 酒	無免許	速度違反	追越等	信号無視	歩行者妨害			
平成19年	検挙件数	709	505	16,690	6,429	5,771	143	30,247	34,439	64,686
	事故件数	74	45	0	10	326	60	515	6,447	6,962
	取締指数	9.6	11.2	0.0	642.9	17.7	2.4	58.7	5.3	9.3
平成20年	検挙件数	537	542	18,948	6,360	6,362	95	32,844	39,773	72,617
	事故件数	76	33	1	29	276	62	477	6,000	6,477
	取締指数	7.1	16.4	18,948.0	219.3	23.1	1.5	68.9	6.6	11.2
平成21年	検挙件数	428	521	19,196	3,416	6,072	81	29,714	36,752	66,466
	事故件数	71	36	0	5	322	70	504	5,989	6,493
	取締指数	6.0	14.5	0	683.2	18.9	1.2	59.0	6.1	10.2
平成22年	検挙件数	446	311	14,965	3,190	4,973	76	23,961	32,860	56,821
	事故件数	75	38	2	4	292	51	462	5,821	6,283
	取締指数	5.9	8.2	7,482.5	797.5	17.0	1.5	51.9	5.6	9.0
平成23年	検挙件数	328	365	10,538	625	5,776	396	18,028	43,923	61,951
	事故件数	73	29	2	4	255	66	429	5,521	5,950
	取締指数	4.5	12.6	5,269.0	156.3	22.7	6.0	42.0	8.0	10.4
5力年間平均	検挙件数	489.6	448.8	16,067.4	4,004.0	5,790.8	158.2	26,959	37,549.4	64,508.2
	事故件数	74	36.2	1.0	10.4	294	61.8	477.4	5,955.6	6,433.0
	取締指数	6.6	12.4	16,067.4	385.0	19.7	2.6	56.5	6.3	10.0

異常気象時通行規制区間一覧表

国土交通省管理一般区間

(国土交通省関係)

路線名	区 間	規制延長 (km)	連続雨量 (mm)	危険内容
国道20号	上野原市井戸尻 ~ 上野原市腰巻	0.6	250	土砂崩落・落石
国道20号	上野原市四方津 ~ 大月市梁川町新倉	1.5	200	土砂崩落・落石
国道20号	大月市大月町真木 ~ 大月市初狩町下初狩	0.9	250	土砂崩落・落石
国道20号	甲州市大和町鶴瀬 ~ 甲州市勝沼町柏尾	2.6	200	土砂崩落・落石
国道52号	南巨摩郡南部町境川 ~ 南巨摩郡南部町越渡	4.8	200	土砂崩落・落石
国道52号	南巨摩郡身延町波木井 ~ 南巨摩郡身延町古屋敷	2.4	150	土砂崩落・落石

異常気象時通行規制区間一覽表

県管理一般国道

(県土整備部関係)

路線名	規制区間	延長 (km)	規制基準(mm) 連続雨量	気象等観測所	危険内容
139号	上段：自 郡市 町村字 下段：至 郡市 町村字 大月市七保町瀬戸字上和田	17.6	100	大月観測所 上野原観測所	落石
139号	北都留郡小菅村小永田字部落上 北都留郡小菅村池の尻字出口	5.0	100	丹波山観測所	落石
140号	北都留郡小菅村金風呂字県境 山梨市三富広瀬地内	4.2	80	三富観測所	土砂崩落
141号	山梨市三富川浦(地藏沢橋)				
141号	北杜市高根町長沢(大門ダム入口分岐) 北杜市高根町念場原	3.0	80	長坂観測所	落石
300号	南都留郡富士河口湖町本栖(本栖トンネル手前) 南巨摩郡身延町北川(北川橋)右岸詰	18.4	80	古関観測所	落石 土砂崩落
358号	甲府市榎町割畑(旧料金所) 甲府市右左口町字城越	5.7	150	古関観測所	路肩決壊 土砂崩落 沢崩れ
358号	南都留郡富士河口湖町精進字卯当沢 甲府市古関町字平川(公衆トイレ橋)	5.6	150	古関観測所	落石 土砂崩落
411号	北都留郡丹波山村字鴨沢 北都留郡丹波山村字奥秋	9.2	80	丹波山観測所	落石
411号	北都留郡丹波山村字奥秋 甲州市塩山落合字落合	11.1	80	甲斐落合観測所	落石
411号	甲州市塩山上萩原(柳沢峠) 甲州市塩山上萩原字裂石	8.8	100	神金観測所	落石
413号	南都留郡山中湖村平野(寺之沢橋) 南都留郡道志村白井平字地内	9.0	130	道志観測所	落石 土砂崩落
413号	南都留郡道志村小善地(宝永橋) 南都留郡道志村月夜野(両国橋)	9.0	100	道志観測所	落石 土砂崩落
469号	南巨摩郡南部町十島(県境) 南巨摩郡南部町十島字下谷戸	1.2	120	峡南建設事務所	落石 土砂崩落

県管理主要地方道

路線名	規制区間 上段：自 郡市 町村字 下段：至 郡市 町村字	延長 (km)	規制基準(mm)	観測地点	危険内容
			連続雨量		
甲府昇仙峡線	甲府市下帯那町河方 甲府市竹日向羅漢尻	4.0	100	甲府観測所	落石 土砂崩落
甲府昇仙峡線	甲府市高成町党円隧道 甲府市高成町御岳隧道	1.5	100	甲府観測所	落石 土砂崩落
市川三郷身延線	南巨摩郡身延町車田(車田橋) 南巨摩郡身延町北川(北川橋)	3.4	100	六郷観測所	落石 土砂崩落
市川三郷身延線	南巨摩郡身延町下八木沢地内 南巨摩郡身延町帯金地内	1.5	80	身延観測所	落石 土砂崩落
富士川身延線	南巨摩郡南部町万沢(県境) 南巨摩郡南部町万沢字大沢	1.2	100	南部観測所	落石
富士川身延線	南巨摩郡南部町十島字城山 南巨摩郡南部町井出(高栄橋)	3.3	120	南部観測所	路肩欠壊 土砂崩落
富士川身延線	南巨摩郡南部町井出(高栄橋) 南巨摩郡南部町内船字寄畑	1.1	150	南部観測所	路肩欠壊 土砂崩落
富士川身延線	南巨摩郡身延町馬込地内 南巨摩郡南部町小内船地内	2.2	150	峡南建設事務所	落石 土砂崩落
北杜富士見線	北杜市小淵沢町小淵沢久保 北杜市高根町清里美々森(十字路)	19.8	100	小淵沢観測所	落石 盛土法面 崩壊
上野原丹波山線	上野原市西原字飯尾 北都留郡小菅村はいませ地内	7.4	100	上野原観測所	落石 土砂崩落
上野原丹波山線	上野原市原字沢渡 上野原市西原字初戸	3.5	100	上野原観測所	落石、土砂崩落、路肩決壊
上野原丹波山線	北都留郡小菅村今川地内 北都留郡丹波山村押垣外字地内	5.6	100	丹波山観測所 小菅観測所	落石 土砂崩落
河口湖上九一色線	南都留郡富士河口湖町西湖(集落出口) 南都留郡富士河口湖町根場(集落入口)	3.5	100	河口湖観測所	落石 土砂崩落
韭崎増富線	北杜市須玉町江草字大渡 北杜市須玉町増富温泉(湯橋)	7.9	70	増富観測所	落石
都留道志線	都留市菅野字(集落上) 南都留郡道志村神地(五輪バス停車前)	9.6	130	都留観測所 道志観測所	落石 土砂崩落
韭崎昇仙峡線	韭崎市穂坂町柳平字古森 甲斐市神戸(神戸橋)	7.4	100	韭崎観測所 甲府観測所	土砂崩落
甲府山梨線	甲府市上積翠寺町洞地内 山梨市切差字戸市	8.0	100	甲府観測所 塩山観測所	土砂崩落 路肩欠壊

県管理主要地方道

路線名	規制区間 上段：自 郡市 町村字 下段：至 郡市 町村字	延長 (km)	規制基準(mm)		観測地点	危険内容
				連続雨量		
上野原あきる野線	上野原市桐原(鏡渡大橋)	2.0	100		上野原観測所	落石
	上野原市桐原(尾統棧道橋)					土砂崩落
四日市場上野原線	都留市曾雌(落合橋)	5.2	100		都留観測所	路肩欠壊
	上野原市秋山無生野(鑑鶴神社前)					土砂崩落
四日市場上野原線	上野原市秋山中野(役場先)	5.9	100		都留観測所	路肩欠壊
	上野原市秋山字桜井(秋山トンネル)					土砂崩落
笛吹市川三郷線	西八代郡市川三郷町三帳(三帳橋)	7.3	80		古関観測所	落石
	西八代郡市川三郷町川浦(集落口)					
笛吹市川三郷線	笛吹市芦川村中芦川(役場前)	6.4	80		古関観測所	落石
	甲府市古関町平川(芦川大橋)					
笛吹市川三郷線	笛吹市八代町奈良原(大口山バス停上)	3.3	120		黒駒観測所	落石
	笛吹市芦川村新井原(ヘリポート前)					土砂崩落
南アルプス公園線	南アルプス市芦安芦倉(野呂川橋)	16.2	70		奈良田観測所	落石
	南巨摩郡早川町奈良田地内					沢崩れ 土砂崩落
南アルプス公園線	南巨摩郡早川町奈良田地内	34.2	70		奈良田観測所	落石
	南巨摩郡身延町小原島地内					沢崩れ 土砂崩落

県管理一般県道

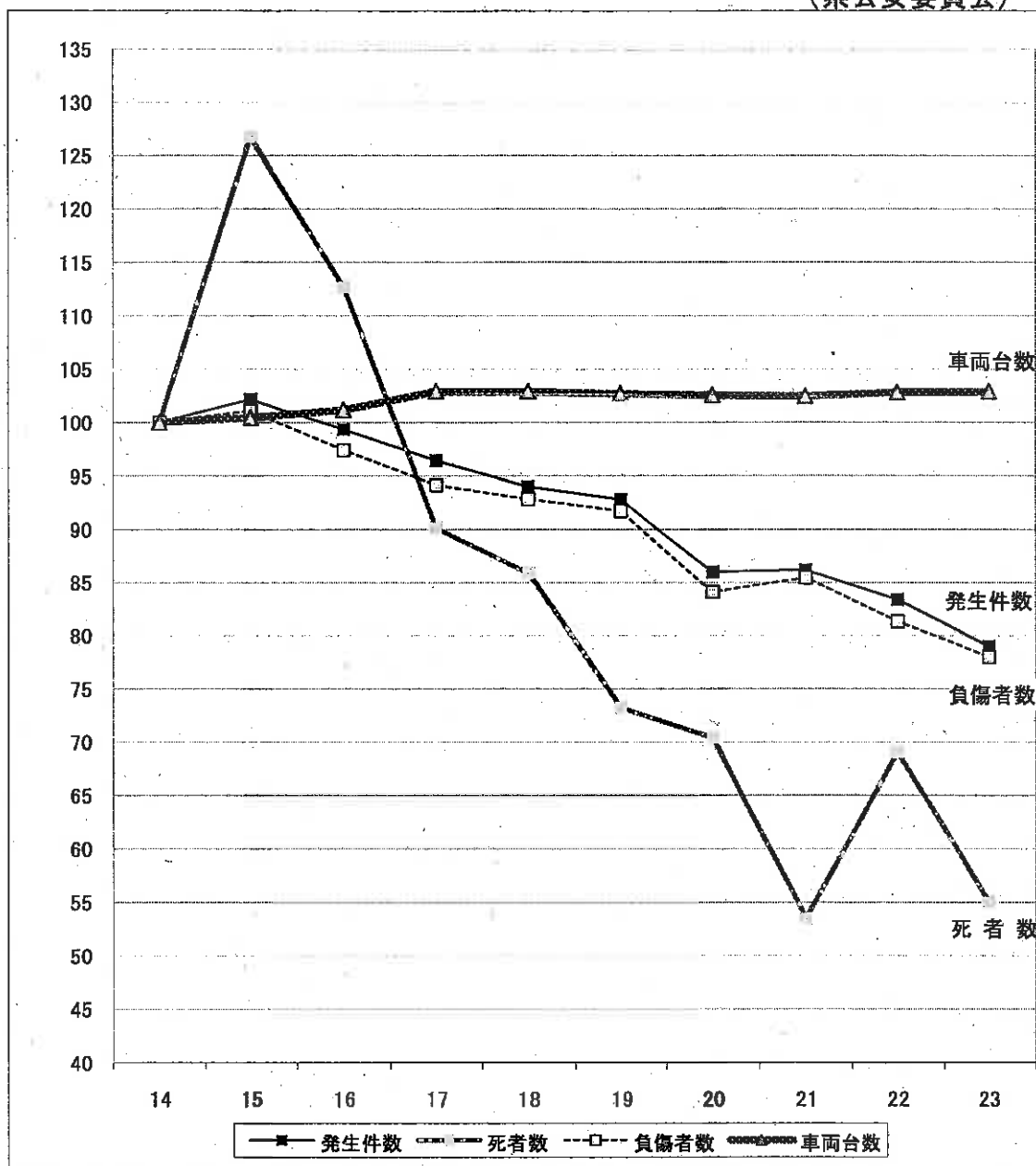
路線名	規制区間 上段：自 郡市 町村字 下段：至 郡市 町村字	延長 (km)	規制基準(mm)		観測地点	危険内容
				連続雨量		
敷島竜王線	甲斐市下福沢(宮沢橋)	3.0	100		甲府観測所	落石
	甲斐市漆戸(漆戸橋)					土砂崩落
天神平甲府線	甲府市下帯那町(千代田湖)	3.0	150		甲府観測所	落石
	甲府市和田町(峠下)					土砂崩落
県民の森公園線	南アルプス市上市之瀬(県民の森)	4.0	100		甲府観測所	土砂崩落
	南アルプス市上市之瀬(集落上)					
川窪猪狩線	甲府市川窪町(野猿橋)	3.5	80		荒川ダム観測所	落石
	甲府市猪狩町(新静観橋)					土砂崩落
甲府精進湖線	甲府市古関町平川(永泰橋)	6.8	80		上九一色観測所	落石
	南都留郡富士河口湖町精進(精進峠)					土砂崩落 路肩欠壊
甲府精進湖線	甲府市右左町宿	8.6	40		古関観測所	路肩欠壊
	甲府市栲町					土砂崩落 沢崩れ
大菩薩初鹿野線	甲州市大和町田野	3.3	80		大和観測所	落石
	甲州市大和町木賊					土砂崩落

県管理一般県道

路線名	規制区間 上段：自 郡市 町村字 下段：至 郡市 町村字	延長 (km)	規制基準(mm)	観測地点	危険内容
			連続雨量		
割子切石線	南巨摩郡身延町割子 南巨摩郡身延町上田原(富士川橋西詰)	3.0	80	下部観測所 中富観測所	落石 土砂崩落
高下鵜沢線	南巨摩郡増穂町小室(二の橋) 南巨摩郡増穂町境(万年橋)	1.0	80	市川観測所	落石 路肩欠壊
十谷鬼島線	南巨摩郡鵜沢町十谷(集落下) 南巨摩郡鵜沢町鬼島(国道52号分岐)	6.2	80	中富観測所	落石
四尾連湖公園線	西八代郡市川三郷町山家(集落下) 西八代郡市川三郷町(広域農道交差点)	8.7	80	市川観測所	落石 土砂崩落
下部飯富線	南巨摩郡身延町出口(出口橋) 南巨摩郡身延町飯富(飯富橋西詰)	2.1	80	下部観測所	落石 土砂崩落
栃代常葉線	南巨摩郡身延町栃代(バス停) 南巨摩郡身延町岩欠(集落下)	5.2	80	下部観測所	落石 土砂崩落
平林青柳線	南巨摩郡増穂町平林字岩下新梨 南巨摩郡増穂町春米(堰堤横)	7.9	80	平林観測所	落石 土砂崩落
山保久那土線	西八代郡市川三郷町(四尾連湖公園線交差点) 南巨摩郡身延町熊沢(熊沢橋)	6.9	80	下部観測所	落石 土砂崩落
湯之奥上之平線	南巨摩郡身延町湯之奥 南巨摩郡身延町下部(善隣橋)	2.9	80	下部観測所	落石 土砂崩落
折門古閑線	南巨摩郡身延町根子(和合橋) 南巨摩郡身延町瀬戸(照坂トンネル)	5.8	80	下部観測所	落石 土砂崩落
遅沢静川線	南巨摩郡身延町中山(大陸橋) 南巨摩郡身延町切石(御崎橋)	3.4	80	中富観測所	落石 土砂崩落
清里須玉線	北杜市高根町浅川字水頭 北杜市須玉町下津金(万年橋)	12.4	80	清里観測所	落石 路肩欠壊 土砂崩落
原浅尾並崎線	北杜市須玉町比志(県道分岐) 北杜市須玉町和田(御塚橋)	4.8	100	増富観測所	落石
甘利山公園線	韭崎市旭町上条北割(甘利山駐車場) 韭崎市旭町上条北割鑄物師屋	12.9	80	並崎観測所	落石 土砂崩落
富士河口湖笛吹線	南都留郡富士河口湖町河口(国道137号分岐) 笛吹市御坂町藤野木(国道137号分岐)	12.1	130	黒駒観測所 河口湖観測所	落石 土砂崩落
雨畑大島線	南巨摩郡早川町雨畑(馬場隧道) 南巨摩郡早川町大島地内	4.0	70	硯島観測所	落石 沢崩れ 土砂崩落
大菩薩初鹿野線	甲州市塩山上萩原(上日川峠) 甲州市塩山上萩原(一の平林道交点)	6.8	80	大菩薩嶺	落石 土砂崩落
塩山(停)大菩薩嶺線	甲州市塩山上萩原字裂石 甲州市塩山上萩原(上日川峠)	6.4	80	大菩薩嶺	落石 土砂崩落
柳平塩山線	山梨市牧丘町柳平地内 山梨市牧丘町柳口地内(鳥之口橋)	9.2	120	柳口	落石 路肩欠壊 土砂崩落

過去10年間における交通事故の推移

(県公安委員会)



年別		14	15	16	17	18	19	20	21	22	23
区分	発生件数	7,534	7,696	7,485	7,265	7,082	6,992	6,477	6,493	6,283	5,950
	(指数)	100	102	99	96	94	93	86	86	83	79
	死者数	71	90	80	64	61	52	50	38	49	39
	(指数)	100	127	113	90	86	73	70	54	69	55
	負傷者数	10,112	10,223	9,849	9,519	9,387	9,275	8,506	8,640	8,225	7,872
(指数)	100	101	97	94	93	92	84	85	81	78	
車両台数	711,932	715,050	720,351	732,731	732,683	731,297	730,188	729,352	732,044	732,459	
(指数)	100	100	101	103	103	103	103	102	103	103	

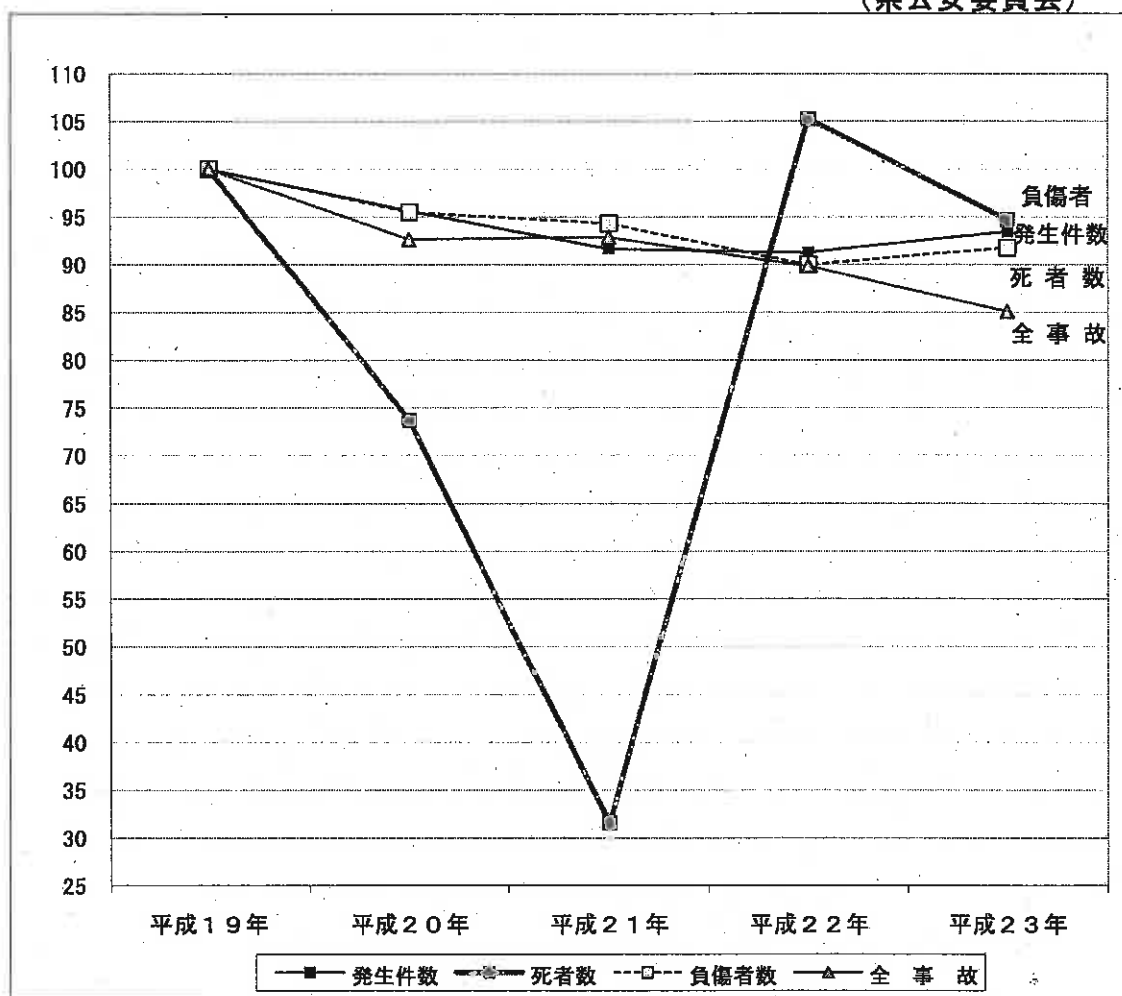
交通事故発生状況(平成23年中)

(県公安委員会)

内 訳 事故区分	発生件数				死者数				負傷者数			
	23年	22年	前年比増減		23年	22年	前年比増減		23年	22年	前年比増減	
			数	率(%)			数	率(%)			数	率(%)
全 事 故	5,950	6,283	-333	-5.3	39	49	-10	-20.4	7,872	8,225	-353	-4.3
死 亡 事 故	39	46	-7	-15.2	39	49	-10	-20.4	12	11	1	9.1
飲 酒 事 故	73	75	-2	-2.7	2	7	-5	-71.4	107	94	13	13.8
無 免 許 事 故	29	38	-9	-23.7	1	4	-3	-75.0	32	49	-17	-34.7
二 輪 車 事 故	926	945	-19	-2.0	5	6	-1	-16.7	865	870	-5	-0.6
自 転 車 事 故	701	704	-3	-0.4	2	0	2		700	705	-5	-0.7
歩 行 者 事 故	471	460	11	2.4	18	20	-2	-10.0	467	458	9	2.0
高 齢 者 事 故	1,557	1,659	-102	-6.1	24	22	2	9.1	1,064	1,088	-24	-2.2
高 校 生 事 故	343	367	-24	-6.5	1	0	1		391	405	-14	-3.5
こ だ も の 事 故	264	249	15	6.0	1	2	-1	-50.0	568	524	44	8.4
県 外 者 事 故	882	845	37	4.4	6	5	1	20.0	872	794	78	9.8
ひ き 逃 げ 事 故	72	64	8	12.5	2	1	1	100.0	86	76	10	13.2

過去5年間における歩行者の交通事故推移

(県公安委員会)



区分		年別				
		平成19年	平成20年	平成21年	平成22年	平成23年
歩行者事故	発生件数	504	482	462	460	471
	(指数)	100	96	92	91	93
	死者数	19	14	6	20	18
	(指数)	100	74	32	105	95
	負傷者数	509	486	480	458	467
	(指数)	100	95	94	90	92
全事故		6,992	6,477	6,493	6,283	5,950
(指数)		100	93	93	90	85

歩行者の交通事故 状態別・年齢別発生状況(平成23年中)

1 状態別

(県公安委員会)

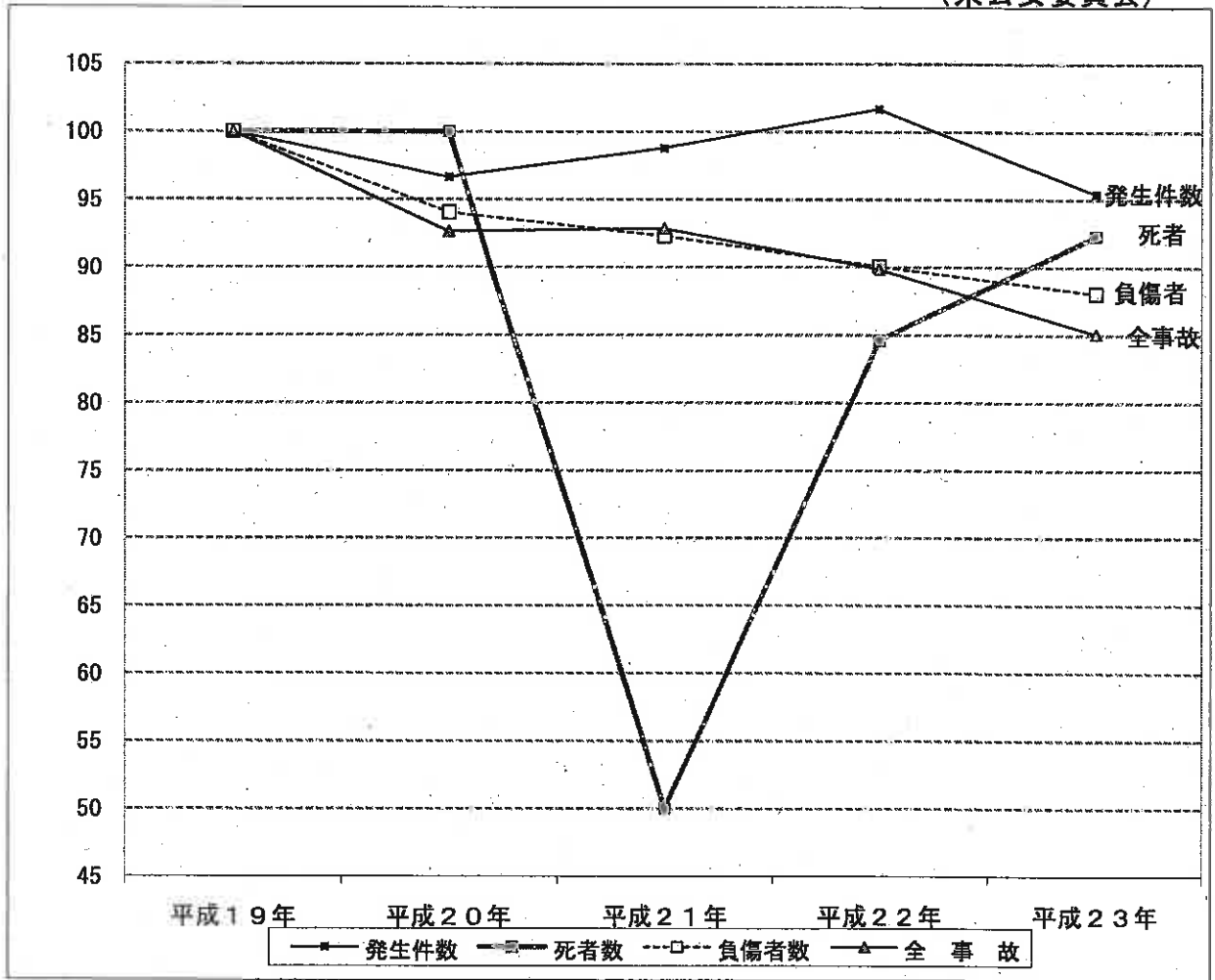
状態別		区分	発生件数	構成率
		対面通行中	24	5.1%
		背面通行中	59	12.5%
横断中		横断歩道	135	28.7%
		横断歩道付近	13	2.8%
		その他	132	28.0%
		路上遊戯中	4	0.8%
		その他	104	22.1%
		計	471	

2 年齢別

年齢別		区分	死者数	負傷者数	死傷者数 構成率
子ども		幼児		15	3.1%
		小学生		68	14.0%
		中学生		11	2.3%
		高校生		13	2.7%
		20歳未満		11	2.3%
		20歳代		36	7.4%
		30歳代		31	6.4%
		40歳代	1	48	10.1%
		50歳代	1	36	7.6%
		60～64歳	2	28	6.2%
		65歳以上	14	170	37.9%
		計	18	467	100.0%

過去5年間にける高齢者の交通事故推移

(県公安委員会)



区分		年別				
		平成19年	平成20年	平成21年	平成22年	平成23年
高齢者事故	発生件数	1,632	1,577	1,612	1,659	1,557
	(指数)	100	97	99	102	95
	死者数	26	26	13	22	24
	(指数)	100	100	50	85	92
	負傷者数	1,208	1,136	1,115	1,088	1,064
	(指数)	100	94	92	90	88
全事故		6,992	6,477	6,493	6,283	5,950
(指数)		100	93	93	90	85

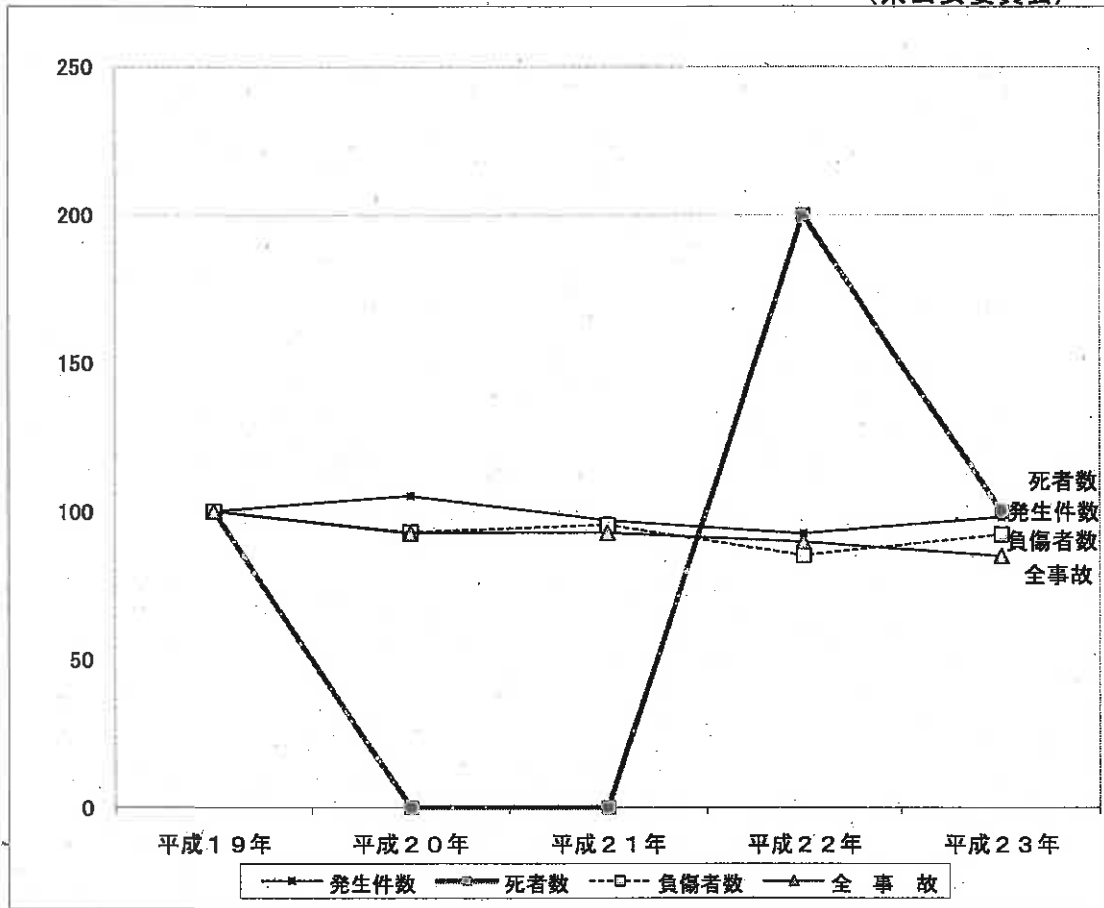
高齢者の状態別死傷者数(平成23年中)

(公安委員会)

状態別		区 分		65~74歳	75歳以上	計
死者数	運転中	自動車		2	3	5
		特殊車				0
		二輪	自二		1	1
			原付		1	1
		自転車			1	1
	歩行中	横断		3	8	11
		その他		3		3
	同乗中	自動車			2	2
		二輪・自転車				0
	その他					0
	小計			8	16	24
負傷者数	運転中	自動車		303	134	437
		特殊車			1	1
		二輪	自二	5	3	8
			原付	56	49	105
		自転車		52	52	104
	歩行中	横断		40	61	101
		その他		26	43	69
	同乗中	自動車		137	97	234
		二輪・自転車		1	1	2
	その他			2		2
	小計			622	441	1,063

過去5年間における子どもの交通事故推移

(県公安委員会)



区分		年別				
		平成19年	平成20年	平成21年	平成22年	平成23年
子ども事故	発生件数	269	283	261	249	264
	(指数)	100	105	97	93	98
	死者数	1	0	0	2	1
	(指数)	100	0	0	200	100
	負傷者数	615	572	587	524	568
	(指数)	100	93	95	85	92
全事故		6,992	6,477	6,493	6,283	5,950
(指数)		100	93	93	90	85

子どもの状態別死傷者数

平成23年中

(県公安委員会)

状態別		区 分		未就園児	園児	小学生	中学生	計
		自動車	特殊車					
死者数	運転中	自動車						
		特殊車						
		二輪	自二					
			原付					
		自転車				1		1
	歩行中	横断						
		その他						
	同乗中	自動車						
		二輪・自転車						
	その他							
小 計						1		1
負傷者数	運転中	自動車						
		特殊車						
		二輪	自二					
			原付					1
		自転車			5	67	95	167
	歩行中	横断		4	6	51	11	72
		その他		3	2	17		22
	同乗中	自動車		62	55	134	51	302
		二輪・自転車		1			2	3
	その他					1		1
小 計			70	68	270	160	568	

違反別交通事故発生状況

平成23年中

(県公安委員会)

違反別 (1当事者)	区分	発生件数				死者数				負傷者数			
		平成 23年	平成 22年	増減		平成 23年	平成 22年	増減		平成 23年	平成 22年	増減	
				数	率(%)			数	率(%)			数	率(%)
車 両 等	信号無視	255	292	-37	-12.7		3	-3	-100.0	342	436	-94	-21.6
	通行区分・禁止等	16	12	4	33.3	3	1	2	200.0	24	20	4	20.0
	最高速度違反	2	2	0	0.0			0		3	2	1	50.0
	横断等禁止			0				0				0	
	車間距離不保持	1	4	-3	-75.0			0		2	5	-3	-60.0
	追越違反	4	4	0	0.0			0		7	5	2	40.0
	右折違反	5	7	-2	-28.6			0		5	8	-3	-37.5
	左折違反	6	6	0	0.0			0		6	7	-1	-14.3
	優先通行妨害	37	50	-13	-26.0			0		45	64	-19	-29.7
	交差点安全進行	85	46	39	84.8			0		116	58	58	100.0
	歩行者妨害等	66	51	15	29.4		1	-1	-100.0	67	52	15	28.8
	徐行場所違反	54	72	-18	-25.0			0		80	92	-12	-13.0
	一時不停止等	174	157	17	10.8	3		3		249	220	29	13.2
	乗車・積載不相当	4	1	3	300.0			0		4	1	3	300.0
	酒酔い運転	1	1	0	0.0			0		2	3	-1	-33.3
	過労運転等	1	3	-2	-66.7			0		1	5	-4	-80.0
	操作不適	360	442	-82	-18.6	3	7	-4	-57.1	518	591	-73	-12.4
	前方不注意等	1,653	1,844	-191	-10.4	12	17	-5	-29.4	2,409	2,683	-274	-10.2
	動静不注意	866	804	62	7.7			0		1,189	1,037	152	14.7
	安全不確認	2,109	2,202	-93	-4.2	13	7	6	85.7	2,509	2,598	-89	-3.4
安全速度違反	51	63	-12	-19.0		3	-3	-100.0	58	80	-22	-27.5	
その他の安全運転違反	75	85	-10	-11.8	3	8	-5	-62.5	98	114	-16	-14.0	
その他の違反	23	38	-15	-39.5			0		26	42	-16	-38.1	
調査不能	3	6	-3	-50.0	1		1		6	7	-1	-14.3	
不明	69	66	3	4.5		1	-1	-100.0	75	71	4	5.6	
歩 行 者	信号無視	1	3	-2	-66.7			0		1	3	-2	-66.7
	通行区分			0				0				0	
	横断歩道外横断	2	2	0	0.0		1	-1	-100.0	2	1	1	100.0
	駐停車車両直前後横断	2		2				0		2		2	
	走行車両直前後横断			0				0				0	
	幼児のひとり歩き	1		1				0		1		1	
	めいてい・はいかい等	1		1		1		1				0	
	路上遊戯			0				0				0	
とび出し	22	18	4	22.2			0		24	18	6	33.3	
その他	1	2	-1	-50.0			0		1	2	-1	-50.0	
合計	5,950	6,283	-333	-5.3	39	49	-10	-20.4	7,872	8,225	-353	-4.3	

平成23年度交通事故多発地（区間・交差点）の交通事故発生状況調査表

(県公安委員会)

所轄警察署	交通事故多発地点(区間)	路線名	内容区分	発生件数	死者数	傷者数	事故類型内訳													計	
							人対車			車対車		車対歩			歩対歩		その他		単独		
							通	横	そ	追	追	追	追	追	追	追	追	追	追		追
							行	断	の	越	越	越	越	越	越	越	越	越	越		越
甲府	富士見通り北交差点 甲府市大和町1番48号	県道 甲府韭崎線	平成22年 人身 物損	5	5	1					1	2	1					5			
				1	1														1		
				5																5	
				1																1	
南甲府	自治会館北交差点 甲府市青葉町11番21号	県道 甲府笛吹線	平成22年 人身 物損	3	5							3						3			
				7														7			
				5	5														5		
				1															1		
南ア	鏡中橋西交差点から 若草ランプ入口交差点まで 距離0.8km	主要地方道 南7ループ甲斐線	平成22年 人身 物損	5	5						4						1	5			
				9														9			
				2	2														2		
				3															3		
韭崎	山県神社北交差点から 竜王東小学校入口交差点まで 距離0.4km	国道20号	平成22年 人身 物損	15	22						11	1	2	1				15			
				16														16			
				9	12													9			
	船山橋北詰交差点から 北巨摩合同庁舎入口交差点まで 距離0.35km	国道20号	平成22年 人身 物損	8	12							8							8		
				4														4			
				12	21														12		
北杜	須玉郵便局交差点 北杜市須玉町若神子1427番地3	県道 須玉中田線	平成22年 人身 物損	5	8													5			
				5														5			
				1	1													1			
				1														1			
諏沢	富士川町役場前交差点から 天神中條交差点まで 距離0.12km	町道 金手小林線他	平成22年 人身 物損	3	3													3			
				5														5			
				3	5													3			
				4														4			
南部	新早川橋北詰から 飯宮交差点まで 距離1.0km	国道52号	平成22年 人身 物損	6	9													6			
				18														18			
				8	11													8			
				15														15			
笛吹	石和町四日市場37番地1先交差点 一時停止告示 四日市場29番地1	県道 小石和市部線	平成22年 人身 物損	5	7													5			
				2														2			
				1	1													1			
				2														2			
日下部	上栗原交差点 山梨市上栗原960番地	国道411号線	平成22年 人身 物損	2	3													2			
				4														4			
				2	2													2			
	下栗生野1568番地先交差点	県道 塩山停車場 大菩薩嶺線	平成22年 人身 物損	2	2														2		
				3														3			
				4	1	4												4			
富士吉田	荒井米穀店前交差点 富士吉田市下吉田126番地	国道139号	平成22年 人身 物損	4	7													4			
				4														4			
				3	5													3			
				4														4			
大月	山伏トンネル～ 山伏キャンプ場まで 距離2.0km	国道413号	平成22年 人身 物損	2	3												1	2			
				15															15		
				14															14		
	道志村1359番地先カーブ区間 距離0.3km	国道413号	平成22年 人身 物損	0															0		
				11															11		
				1	1														1		
上野原	本町交差点 上野原町上野原3442番地	国道20号	平成22年 人身 物損	3	4													3			
				5														5			
				1	1													1			
				2														2			
合計			平成22年	人身	68	95	0	1	0	0	0	31	26	5	2	1	1	0	1	68	
				物損	113	0	0	0	0	0	1	0	30	36	7	0	19	12	0	8	113
平成23年	人身	53	1	72	0	0	0	0	2	28	23	0	0	0	0	0	0	0	53		
	物損	100	0	0	0	0	0	0	8	38	22	0	1	15	7	1	8	100			

過去10年間における運転免許保有者の推移

各年12月末現在

(県公安委員会)

年別	区分	山 梨 県			全 国		
		運転免許保有者 (人)	構成比	H13年を 1.00とした 場合の指数	運転免許保有者 (人)	構成比	H13年を 1.00とした 場合の指数
H13	男	324,651	57%	1.00	44,143,259	58%	1.00
	女	241,431	43%	1.00	31,407,452	42%	1.00
	計	566,082		1.00	75,550,711		1.00
H14	男	326,420	57%	1.01	44,489,377	58%	1.01
	女	245,829	43%	1.02	32,044,482	42%	1.02
	計	572,249		1.01	76,533,859		1.01
H15	男	327,587	57%	1.01	44,786,148	58%	1.01
	女	249,902	43%	1.04	32,681,581	42%	1.04
	計	577,489		1.02	77,467,729		1.03
H16	男	329,045	56%	1.01	45,020,226	58%	1.02
	女	253,727	44%	1.05	33,226,722	42%	1.06
	計	582,772		1.03	78,246,948		1.04
H17	男	329,449	56%	1.01	45,135,941	57%	1.02
	女	256,301	44%	1.06	33,662,880	43%	1.07
	計	585,750		1.03	78,798,821		1.04
H18	男	329,579	56%	1.02	45,257,391	57%	1.03
	女	258,910	44%	1.07	34,072,475	43%	1.08
	計	588,489		1.04	79,329,866		1.05
H19	男	329,609	56%	1.02	45,412,614	57%	1.03
	女	261,337	44%	1.08	34,494,598	43%	1.10
	計	590,946		1.04	79,907,212		1.06
H20	男	328,731	56%	1.01	45,517,585	57%	1.03
	女	263,443	44%	1.09	34,930,257	43%	1.11
	計	592,174		1.05	80,447,842		1.06
H21	男	328,139	55%	1.01	45,539,419	56%	1.03
	女	265,520	45%	1.10	35,272,526	44%	1.12
	計	593,659		1.05	80,811,945		1.07
H22	男	327,231	55%	1.01	45,500,689	56%	1.03
	女	267,375	45%	1.11	35,509,828	44%	1.13
	計	594,606		1.05	81,010,517		1.07
H23	男	326,106	55%	1.00	45,448,263	56%	1.03
	女	269,135	45%	1.11	35,767,003	44%	1.14
	計	595,241		1.05	81,215,266		1.07

県内の救急医療体制

平成24年4月1日現在

(県医務課)

二次医療圏	保健所	地域医療推進委員会	輪番地区	消防本部	医師会	市町村名	初期救急医療体制 (センター方式・在宅当番医制)		二次救急医療体制 (病院群輪番制)
							休日(昼間)	夜間	
中北	中北	中北	映中	甲府地区	甲府市	甲府市	7施設/日	甲府市医師会 救急医療センター <small>※南アルプス市を除く</small>	【ローテーション病院】 山梨県立中央病院 市立甲府病院 社会保険山梨病院 甲府共立病院 【非ローテーション病院】 国立病院機構甲府病院 甲府城南病院 甲府臨神経外科病院 宮川病院 巨摩共立病院 白根徳州会病院 武川病院 山梨大学医学部附属病院
						甲斐市 (竜王・敷島地区) 中央市 昭和町	3施設/日	2施設/日	
	南アルプス市	<small>※甲府市を除く</small>							
	映北支所		映北	映北	北巨摩	韭崎市 北杜市 甲斐市(双葉地区)	2施設/日	2施設/日	休日2施設/日 夜間2施設/日 (参加4施設) 韭崎市立病院 韭崎相互病院 塩川病院 甲陽病院
映東	映東	映東	東山梨	東山梨	東山梨	甲州市 山梨市	1施設/日	1施設/日	休日1施設/日 夜間2施設/日 (参加5施設) 山梨厚生病院 加納岩総合病院 塩山市民病院 勝沼病院 牧丘病院
			笛吹市	笛吹市	笛吹市	笛吹市	笛吹市	1施設/日	
映南	映南	映南	映南	映南	西八代郡	市川三郷町	2施設/日		休日1施設/日 夜間2施設/日 (参加5施設) 市川三郷町立病院 諏訪病院 映南病院 飯富病院 身延山病院
					南巨摩郡	早川町 身延町 南部町 富士川町			
富士東部	富士東部	富士東部	富士東部	大月市	北都留	大月市 小菅村 丹波山村	1施設/日		休日5施設/日 [東部3, 北麓2] 夜間4施設/日 [東部2, 北麓2] (参加6施設) 大月市立中央病院 上野原市立病院 都留市立病院 ツル虎ノ門病院 富士吉田市立病院 山梨赤十字病院
				上野原市		上野原市			
				都留市	都留	都留市 道志村	1施設/日	1施設/日	
				富士五湖		西桂町	<small>※小菅村、丹波村山を除く</small>		
			富士吉田	富士吉田市 富士河口湖町 忍野村 山中湖村 鳴沢村	1施設/日				
合計			6	10	10	27	19	7+1(センター)	休日12・夜間13 (参加35施設)

小児救急医療体制	小児初期救急医療体制		小児病院群輪番制	
	甲府地区	《甲府市医師会救急医療センター内》 小児初期救急医療センター (休日、夜間、土曜日の午後)	1施設/日(参加4施設)	県立中央病院 国立病院機構甲府病院 甲府共立病院 市立甲府病院
富士・東部地区	《富士北麓総合医療センター内》 小児初期救急医療センター (休日、夜間(19:30~24:00)、土曜日の午後)	1施設/日(参加3施設)	富士吉田市立病院 山梨赤十字病院 都留市立病院	

三次救急医療体制 (救命救急センター)	全 県	山 梨 県 立 中 央 病 院 常 時 (2 4 時 間) 待 機 体 制 ・ オ ン コ ー ル 体 制
------------------------	-----	---

県内の救急出場件数及び搬送人員（平成23年中概数）

（県消防防災課）

	1月	2月	3月	4月	5月	6月	7月	8月	9月	10月	11月	12月	合計
合計	救急出場件数	3,325	2,565	3,051	2,753	2,812	3,286	3,645	2,941	3,004	2,929	3,428	36,660
	搬送人員	3,086	2,393	2,881	2,593	2,674	3,107	3,464	2,793	2,827	2,765	3,189	34,534
交通	救急出場件数	325	321	314	388	414	461	494	433	371	406	396	4,730
	搬送人員	312	294	292	355	382	433	446	397	360	388	383	4,417
その他 (急病人等)	救急出場件数	3,000	2,244	2,737	2,365	2,405	2,825	3,151	2,508	2,633	2,523	3,032	31,930
	搬送人員	2,774	2,099	2,589	2,238	2,299	2,674	3,018	2,396	2,467	2,377	2,806	30,117

中央自動車道・中部横断自動車道を含む

中央自動車道・中部横断自動車道の救急出場件数及び搬送人員（平成23年中概数）

	1月	2月	3月	4月	5月	6月	7月	8月	9月	10月	11月	12月	合計
合計	救急出場件数	23	23	24	25	16	26	43	22	20	22	28	292
	搬送人員	21	26	23	24	18	24	46	20	16	31	29	298
交通	救急出場件数	10	17	13	16	8	14	17	14	8	13	21	164
	搬送人員	8	21	12	15	10	14	23	14	6	22	23	182
その他 (急病人等)	救急出場件数	13	6	11	9	8	12	26	8	12	9	7	128
	搬送人員	13	5	11	9	8	10	23	6	10	9	6	116

過去10年間における用途、車種、業態別自動車の推移

各年3月31日現在

関東運輸局山梨運輸支局

用途	車種	業態	15年	16年	17年	18年	19年	20年	21年	22年	23年	24年	
貨物用	普通車	自家用	15,076	14,950	14,868	14,905	14,940	14,507	13,598	13,159	12,896	12,589	
		営業用	5,312	5,291	5,430	5,538	5,558	5,495	5,306	5,093	5,144	5,203	
		計	20,388	20,241	20,298	20,443	20,498	20,002	18,904	18,252	18,040	17,792	
	小型車	四輪	自家用	43,836	41,824	40,408	39,077	36,961	35,294	32,767	31,447	30,322	29,406
			営業用	384	386	402	407	403	400	394	370	383	382
			計	44,220	42,210	40,810	39,484	37,364	35,694	33,161	31,817	30,705	29,788
		三輪	自家用	4	4	4	4	4	4	4	4	4	3
			営業用	1	1	1	1	1	1	1	1	1	1
			計	5	5	5	5	5	5	5	5	5	4
	被引 けん車	自家用	63	61	58	63	67	66	69	71	78	86	
		営業用	252	281	298	300	316	327	339	349	356	387	
		計	315	342	356	363	383	393	408	420	434	473	
	軽	四輪	118,766	118,154	117,234	116,999	116,503	115,667	114,737	113,456	113,456	112,175	
三輪		20	21	20	20	20	18	20	21	21	22		
貨物用計			183,714	180,973	178,723	177,314	174,773	171,779	167,235	163,971	162,661	160,254	
乗合用	普通車	自家用	219	218	225	222	220	212	208	205	205	205	
		営業用	448	466	467	478	490	483	490	498	510	492	
		計	667	684	692	700	710	695	698	703	715	697	
	小型車	自家用	1,205	1,169	1,143	1,123	1,130	1,110	1,098	1,082	1,071	1,063	
		営業用	281	304	306	317	323	333	326	330	354	359	
乗合用計			2,153	2,157	2,141	2,140	2,163	2,138	2,122	2,115	2,140	2,119	
乗用	普通車	自家用	131,649	135,958	139,909	142,222	143,121	142,130	141,017	141,014	142,438	144,108	
		営業用	108	123	132	127	118	115	115	117	128	141	
		計	131,757	136,081	140,041	142,349	143,239	142,245	141,132	141,131	142,566	144,249	
	小型車	自家用	228,652	223,310	220,925	219,193	213,498	203,882	199,977	197,141	194,597	193,136	
		営業用	1,090	1,068	1,054	1,050	1,042	1,039	1,028	992	953	927	
	計			229,742	224,378	221,979	220,243	214,540	204,921	201,005	198,133	195,550	194,063
	軽四輪車			118,868	127,626	136,377	144,863	154,009	162,105	170,045	175,808	181,457	187,006
乗用計			480,367	488,085	498,397	507,455	511,788	509,271	512,182	515,072	519,573	525,318	
特種用途用	普通車	自家用	9,580	9,321	9,172	8,981	8,902	8,800	8,394	8,270	8,099	8,031	
		営業用	1,244	1,318	1,381	1,398	1,437	1,453	1,455	1,463	1,486	1,502	
		計	10,824	10,639	10,553	10,379	10,339	10,253	9,849	9,733	9,585	9,533	
	小型車	自家用	2,133	2,065	2,008	1,962	1,908	1,844	1,697	1,686	1,654	1,621	
		営業用	102	105	107	102	102	102	99	96	99	107	
計			2,235	2,170	2,115	2,064	2,010	1,946	1,796	1,782	1,753	1,728	
軽特種用途車			968	1,046	1,117	1,197	1,268	1,324	1,353	1,377	1,384	1,418	
特種用途用計			14,027	13,855	13,785	13,640	13,617	13,523	12,998	12,892	12,722	12,679	
大型特殊車			2,863	2,884	2,873	2,866	2,832	2,817	2,799	2,759	2,760	2,752	
二輪車	小型二輪車		11,406	11,526	11,672	11,832	12,170	12,329	12,411	12,589	12,652	12,788	
	軽二輪車		13,330	13,746	14,185	14,870	15,340	15,629	15,929	16,173	16,084	16,226	
	二輪車計		24,736	25,272	25,857	26,702	27,510	27,958	28,340	28,762	28,736	29,014	
総計			707,860	713,226	721,776	730,117	732,683	727,486	725,676	725,571	728,592	732,136	
対前年伸び率			101.0	100.8	101.2	101.2	100.4	99.3	99.8	100.0	100.4	100.5	
指数			100.0	100.8	102.0	103.1	103.5	102.8	102.5	102.5	102.9	103.4	
登録自動車数			444,502	441,107	441,171	440,336	433,373	420,414	411,181	406,147	403,538	402,501	
検査自動車数			455,908	452,633	452,843	452,168	445,543	432,743	423,592	418,736	416,190	415,289	
軽自動車数			251,952	260,593	268,933	277,949	287,140	294,743	302,084	306,835	312,402	316,847	

自動車保有車両数調

平成23年度

関東運輸局山梨運輸支局

用途	車種	業態	前年度末 自動車数	今年度の異動状況								当年度末 自動車数	備考
				新規登録		登録換		抹消登録		番号変更	その他		
				新車	中古車	転入	転出	16条	15条				
貨物	普通車	自家用	12,896	310	189	503	763	533	19	2	4	12,589	0
		事業用	5,144	257	52	138	127	263	2	4	0	5,203	0
		計	18,040	567	241	641	890	796	21	6	4	17,792	0
	小型四輪	自家用	30,322	1,075	412	363	1,053	1,477	237	▲9	10	29,406	0
		事業用	383	11	6	10	14	18		4	0	382	0
		計	30,705	1,086	418	373	1,067	1,495	237	▲5	10	29,788	0
	小型三輪	自家用	4	0	0	0	1	0	0	0	0	3	0
		事業用	1	0	0	0	0	0	0	0	0	1	0
		計	5				1					4	0
	被牽引車	自家用	78	6	2	10	7	5	0	2	0	86	0
事業用		356	23	15	6	4	7	0	▲2	0	387	0	
計		434	29	17	16	11	12				473	0	
軽四輪		112,554	0	0	0	0	0	0	0	0	112,175	112,175	
軽三輪		21	0	0	0	0	0	0	0	0	22	22	
貨物用計			161,759	1,682	676	1,030	1,969	2,303	258	1	14	160,254	
乗合	普通車	自家用	205	7		1	3	4	1		0	205	0
		事業用	510	19	19	22	40	38	0	0		492	0
		計	715	26	19	23	43	42	1			697	0
	小型車	自家用	1,071	37	11	15	23	48	1	1	0	1,063	0
		事業用	354	12	12	9	14	12	0	▲2		359	0
		計	1,425	49	23	24	37	60	1	▲1		1,422	0
乗合計			2,140	75	42	47	80	102	2	▲1		2,119	0
乗用	普通車	自家用	142,438	9,054	2,304	5,323	6,954	6,752	1,319	6	8	144,108	0
		事業用	128	11	10		0	8	1	1	0	141	0
		計	142,566	9,065	2,314	5,323	6,954	6,760	1,320	7	8	144,249	0
	小型車	自家用	194,597	9,719	2,600	4,855	6,440	9,794	2,395	▲10	4	193,136	0
		事業用	953	33	25	0	0	83		▲1	0	927	0
		計	195,550	9,752	2,625	4,855	6,440	9,877	2,395	▲11	4	194,063	0
軽四輪		181,457	0	0	0	0	0	0	0	0	187,006	187,006	
乗用計			519,573	18,817	4,939	10,178	13,394	16,637	3,715	▲4	12	525,318	
特種用途	普通車	自家用	8,099	279	60	240	337	257	44	▲10	1	8,031	0
		事業用	1,486	76	23	33	30	92	3	9	0	1,502	0
		計	9,585	355	83	273	367	349	47	▲1	1	9,533	0
	小型車	自家用	1,654	57	13	11	45	62	11	4		1,621	0
		事業用	99	14	2	1	2	8		1	0	107	0
		計	1,753	71	15	12	47	70	11	5		1,728	0
軽自動車		1,384	0	0	0	0	0	0	0	0	1,418	1,418	
特種用途計			12,722	426	98	285	414	419	58	4	1	12,679	
大型特殊車			2,753	21	2	16	21	19	0	0	0	2,752	0
二輪車	小型二輪車		12,652	375	601	707	931	620	0	0	4	12,788	0
	軽二輪車		16,084	0	0	0	0	0	0	0	0	16,062	0
	二輪車計		28,736	375	601	707	931	620			4	28,850	0
総計			727,683	21,396	6,358	12,263	16,809	20,100	4,033		31	731,972	295,416

登録自動車数	402,501	検査自動車数	415,289	軽自動車数	316,683
--------	---------	--------	---------	-------	---------

軽自動車検査協会分 300,621 台を含む

備考欄の数字は軽自動車検査協会分を示す

山梨県交通安全スローガン

～ 心地良い 交通マナーが 照らす未来（あす）～

（平成23年度から平成27年度まで使用）