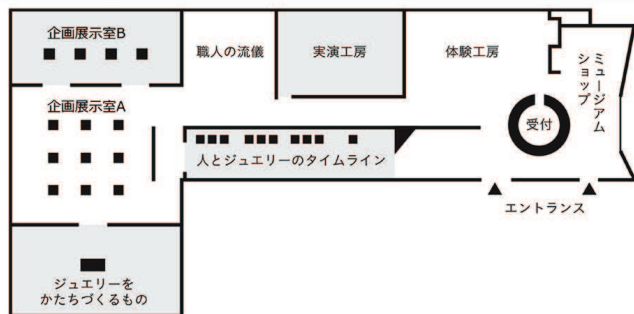


事前学習

ご来館前にミュージアムでのマナーや体験工房での注意点について児童生徒にお話してください。館内では、以下の行為はご遠慮ください。

- (1) 作品や額・ケースにはお手を触れないでください。
- (2) 館内を走ったり、大声を出したりしないでください。
- (3) インクを使った筆記用具（ボールペンなど）や先の尖った筆記用具（シャープペンなど）の使用は禁止です。鉛筆をご使用ください。（貸出用の鉛筆をご用意しています。）
- (4) 館内での飲食はできません。
- (5) **カメラ・ビデオでの撮影、模写等をご遠慮ください。**（記録用の写真を撮りたい場合は遠景のみ可能です。受付で“PRESS”腕章を受け取り、館内滞在中は装着をお願いします。）
- (6) 携帯電話のご使用はご遠慮ください。
- (7) 貴重品以外のお荷物・傘は持ち込まないでください。（傘は傘立てをお願いします。児童生徒の荷物はロッカーをご利用いただけます。ロッカーに入らない大きなお荷物は受付でお預かりいたします。）

館内のご案内



①人とジュエリーのタイムライン

山梨がジュエリーの一大産地となった歴史的背景を、過去からさかのぼって紹介しています。

②ジュエリーをかたちづくるもの

ジュエリーの原材料にもなる、山梨県で産出された水晶や世界各地の鉱物や、ジュエリーを制作するとき使用する道具を展示しています。

③企画展示室A

毎回テーマにそって、ジュエリー産地“山梨”で制作された、多彩なジュエリーを展示しています。

④企画展示室B

宝飾関連の団体などによる企画展示を開催しています。

⑤職人の流儀

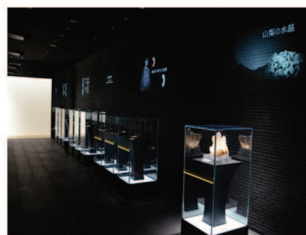
作品と映像により、ジュエリーを生み出す山梨の職人の卓越した技を紹介しています。

⑥実演工房

貴金属加工・研磨・彫刻の職人が、実際に作業している様子を見学することができます。（土日祝日開催）

⑦体験工房

貴金属加工と研磨によるジュエリー制作体験をお楽しみいただけます。（土日祝日開催）



学校行事等でのご来館について

当館では、山梨のジュエリーをはじめ、山梨県産水晶とジュエリーの歴史、世界の鉱物、伝統工芸品、産業技術の技などを展示しています。

また、学校用体験プログラムも用意しています。

これらの展示物やプログラム等を活用して、児童・生徒の学習にお役立てください。

ご予約方法

校外学習等で当館をご利用いただく場合には、事前予約をお願いしております。

1. ご見学の申込先

○当館のみのご見学→2.へ（当館へお申し込みください）

○山梨県庁構内の他の施設（警察本部等）と合わせてのご見学

→山梨県県民情報センターへお申し込みください。

HP (<https://www.pref.yamanashi.jp/kenmin-jho/kengaku.html>) をご覧ください。

2. 仮予約

○ご希望する日時でのご見学が可能かどうか、事前にお電話でお問い合わせいただくことも可能です。

○その際、日時が確定している場合は、お電話での仮予約も承ります。（電話 055-223-1570）

○仮予約後、学校予約フォームによるご予約をいただかないと本予約にはなりませんので、ご注意ください。

3. 本予約

○学校行事等でご来館のお客様は、学校予約フォームからご予約を承っております。

(<https://pref.yamanashi.jp/yjm/riyo/gakkoyoyaku.html>)

○予約フォームに入力され、送信されただけでは予約は確定いたしません。ミュージアムから予約が完了した旨のメールが届いた時点で予約完了となります。

○来館希望日の45日前までに、ご予約をお願いします。（45日を過ぎていても空き状況等によりご見学いただける場合もあります。お問い合わせください。）

○予約フォームに入力され、送信された場合、担当者よりメールもしくはお電話にて事前の調整をさせていただきます。

○事前に仮予約をいただいていない場合には、予約状況等によりお断りさせていただいたり、時間を変更していただく場合があります。

○中型・大型車でご来館の場合は、駐車場の事前予約が必要です。学校行事の場合は、ミュージアムにて手続きを行いますので、予約フォームへ必要事項を入力してください。なお、舞鶴城公園大型車駐車場の利用になりますので、原則として舞鶴城公園の利用を併せてお願いします。

○体験プログラム（校外活動）における保険については、学校で加入してください。

○下見・事前打ち合わせを希望される場合は、下見の日時が決まりましたらご連絡ください。館内の様子や展示内容、当日の流れなどについてご確認いただけます。

○学校用体験プログラムを希望される場合で、**班別見学の場合には、体験開始時間ごとの班数と人数を備考欄に入力ください。**（数班ごとに体験開始時間をそろえていただけますように、あらかじめ調整をお願いします。）



1. 自由見学

児童・生徒が自由に館内をご見学いただけます。
主に中学生による校外学習では、グループごとにご来館いただき、それぞれでご見学いただけます。

所要時間：15～30分程度
費用：無料

※班別による自由見学の場合も、事前に見学申し込みをお願いします。



2. 当館職員による案内・説明

当館職員が山梨のジュエリー産業の歴史や館内の展示物の説明を行いながら、館内をご案内いたします。

所要時間：15～30分程度（滞在可能な時間に合せて、説明内容を調整します。）
費用：無料

①「職人の流儀」展示室にて、映像をご覧いただきながら、ジュエリーの制作工程や国の伝統的工芸品に指定されている甲州水晶貴石細工について、ご説明します。

②学芸員等が、館内の展示をご案内しながら、山梨の宝飾産業の歴史や、水晶やその他の鉱物、ご見学時に開催している企画展示の見どころなどをご説明します。

③見学時間中、学芸員等が常駐しますので、児童・生徒からのご質問にお答えします。

3. 学校用体験プログラム（平日限定）

ビーズ状の宝石を組んでストラップを制作する体験です。
色とりどりの宝石と金属のパーツを使用します。

所要時間：20～30分程度

（細かい作業があるため、低学年の場合は滞在時間に余裕をもって計画をお願いします。）

費用：小中学生及び特別支援学校生は無料（教職員が希望する場合は500円）

※時間帯あたりの人数の上限は20人です。

20人以上の場合には、2つのグループに分けて体験と見学を交互に行います。あらかじめグループ分けをお願いします。
※スタッフ数に限りがあるため、**班別見学で体験を希望する場合には、数班ごとに体験開始時間をそろえていただけますように、あらかじめ調整をお願いします。**

※複数の学校の児童・生徒が同じ時間帯に体験を行う場合もあります。

※体験プログラムにおける保険については、学校で加入をお願いします。



4. 職人の実演の見学（平日限定）

貴金属加工、宝石研磨、水晶美術彫刻の職人による作業の様子を間近で見学ができ、職人と話をすることもできます。

費用：10,000円/人

※実演する職人の方々は現役の方々ですので、平日は通常業務がございます。実演を要望される場合は、希望する分野など事前に調整させていただきますが、ご要望に沿えない場合もあります。あらかじめご了承ください。



★他の見学可能な施設★

山梨ジュエリーミュージアムがある山梨県庁内には、当館以外にもご見学いただける施設があります。複数クラスでの見学では、他施設も合わせて見学いただくことで、クラスごとに見学時間をずらして見学・体験いただくことも可能です。ご確認ください。（複数の施設をご見学いただく場合は、山梨県県民情報センターへお申し込みください。各施設での見学時間等はセンターで調整を行います。）

- ・山梨近代人物館
- ・山梨県警察本部（交通管制センター、通信指令課）
- ・山梨県水防対策ルーム
- ・甲府城石垣展示室（山梨県防災新館地下1階、見学自由）
- ・山梨県議会議事堂
- ・山梨県災害対策本部
- ・舞鶴城公園

など

