

## 10-11 植物

10-11-1 工事中の造成等による土地の改変、存在・供用時の改変後の地形及び樹木伐採後の状態における保全すべき植物種への影響

### (1) 調査結果

#### 1) 現地調査

##### ① 現地調査期日

調査期日は表 10-11-1 に示すとおりである。

表 10-11-1 植物の現地調査期日

調査内容	調査期日
植生調査	平成24年10月9日-10日（秋季）
植物相調査	平成24年7月27日-28日（夏季）
	平成24年10月9日-10日（秋季）
	平成25年3月30日、5月22日-23日（春季）

##### ② 植生

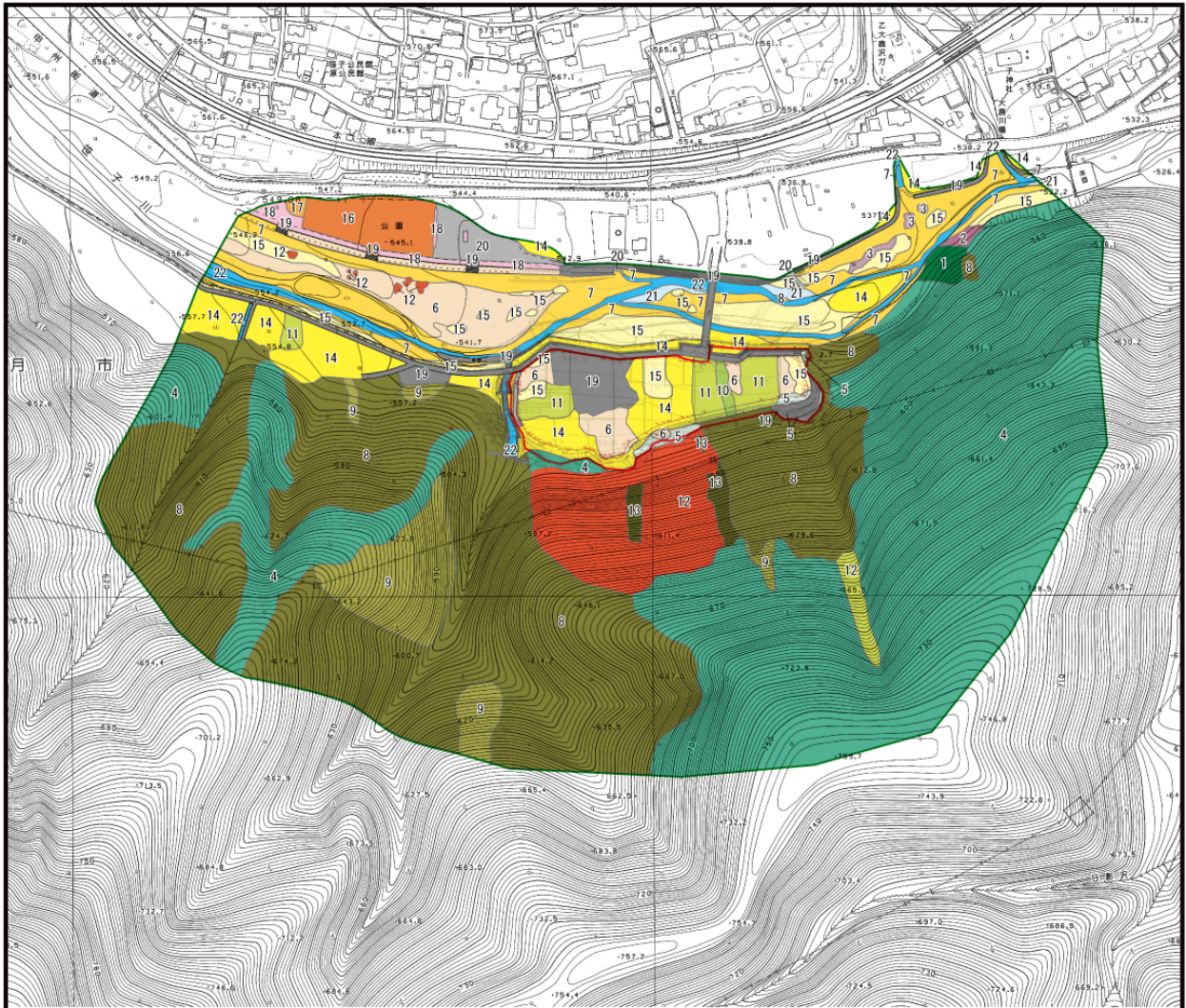
調査地は山梨県東部の笹子川(相模川水系)沿いに位置し、気候帯としては暖温帯と冷温帯の移行帯、植生帯としてはヤブツバキクラス域上部からブナクラス域下部に属している。調査範囲は、北部を西から東に流下する笹子川の河川敷および河岸、笹子川右岸側の斜面および笹子川に流入する沢から成り、標高530～760mである。なお計画地はリニア実験線建設跡地であり、建設後10年以上経過し現在は製材業の作業場および植林地などに利用されている。

笹子川の河川敷にはツルヨシ群落、ハリエンジュ群落などが分布、左岸側の河岸は公園として利用されておりシバ群落などが分布していた。右岸側の斜面にはスギ植林、コナラ群落などが分布していた。笹子川右岸側斜面は調査範囲下流部において崖地となっている箇所があり、崖地付近の急斜面にはケヤキ群落などが分布していた。また、笹子川は調査範囲下流部において左岸側からの支川流入があり、さらに下流側には床固があり、湿地状になっている箇所にはオノエヤナギ低木群落などが分布していた。

調査範囲内の現存植生は、表 10-11-2 に示すとおりに区分された。また、現存植生図は図 10-11-1 に示すとおりである。なお、植物群落コードラート調査結果は資料編に示す。

表 10-11-2 現存植生の区分


植生区分			No.
自然植生	落葉広葉樹林	ケヤキ群落	1
	河辺林	フサザクラ群落	2
		オノエヤナギ低木群落	3
代償植生	落葉広葉樹二次林	コナラ群落	4
		オニグルミ群落	5
	二次草原	ススキ群落	6
河辺植生	河川敷砂礫地植生	ツルヨシ群落	7
植林地・耕作地植生	植林地	スギ植林	8
		ヒノキ植林	9
		スギ植林(若齢)	10
		ヒノキ植林(若齢)	11
		アカマツ植林	12
		カラマツ植林	13
		ハリエンジュ群落	14
		ハリエンジュ群落(幼齢)	15
		芝地	シバ群落
	ヨモギ・アキメヒシバ群落		17
	その他	市街地等	植栽
住宅地、道路、人工構造物			19
人工裸地			20
自然裸地			21
開放水域			22



大月市基本図 吉久保(大月市)

## 凡例

 : 計画地

 : 植物調査範囲

植生区分	群落名	凡例
ヤブツバキクラス域自然植生	落葉広葉樹林	ケヤキ群落 1
	河辺林	フサザクラ群落 2
ヤブツバキクラス域代償植生	落葉広葉樹二次林	オノエヤナギ低木群落 3
		コナラ群落 4
		オニグルミ群落 5
		二次草原 ススキ群落 6
河辺植生	河川敷砂礫地植生	ツルヨシ群落 7
植林地・耕作地植生	植林地	スギ植林 8
		ヒノキ植林 9
		スギ植林(若齢) 10
		ヒノキ植林(若齢) 11
		アカマツ植林 12
		カラムツ植林 13
		ハリエンジュ群落 14
		ハリエンジュ群落(幼齢) 15
		芝地 シバ群落 16
		ヨモギ・アキメヒシバ群落 17
その他	市街地等	植栽 18
		住宅地、道路、人工構造物 19
		人工裸地 20
		自然裸地 21
		開放水域 22



S=1 : 6,250



図 10-11-1 現存植生図

各植生の概説は以下に示すとおりであり、群落写真は、表 10-11-3(1)～(3)に示すとおりである。

#### No. 1 ケヤキ群落

笹子川沿いの急斜面に生育していた。高木層の高さ 18m の落葉広葉樹高木林である。高木層は植被率 95% でケヤキが優占し、亜高木層は植被率 10% でイロハモミジ等が生育し、低木層は植被率 70% でムラサキシキブが優占し、草本層は植被率 30% でクマワラビ等が生育していた。ケヤキ群落は、ヤブツバキクラス域からブナクラス域上部にかけての溪谷沿いの崖錐、低地の微高地等にみられる自然林である。

#### No. 2 フサザクラ群落

笹子川沿いの急斜面下の崩積地に生育していた。低木層の高さ 8m の落葉広葉樹低木林である。低木層は植被率 100% でフサザクラが優占し、草本層は植被率 5% でアブラチャン等が生育していた。フサザクラ群落は、ヤブツバキクラス域上部からブナクラス域下部において、沢筋の崩壊性の強い立地に成立する自然林である。

#### No. 3 オノエヤナギ低木群落

笹子川河川敷の左岸側から支流が流入している箇所付近に生育していた。低木層の高さ 5m の落葉広葉樹低木林である。低木層は植被率 50% でオノエヤナギ・タチヤナギが優占し、草本層は植被率 60% でツルヨシが優占していた。ヤナギ低木群落は、ヤブツバキクラス域の河辺に成立する自然林である。

#### No. 4 コナラ群落

斜面上部・尾根を中心に広く分布していた。高木層の高さ 18m の落葉広葉樹高木林である。高木層は植被率 80% でコナラが優占し、亜高木層は植被率 40% でサワシバ・アワブキ等が生育し、低木層は植被率 10% でダンコウバイ等が生育し、草本層は植被率 2% でコウヤボウキ等が生育していた。アワブキ・ダンコウバイ等が生育するコナラ群落はクリーコナラ群集にまとめられ、太平洋側のヤブツバキクラス域上部からブナクラス域にかけて、山地、丘陵地に成立する二次林である。

#### No. 5 オニグルミ群落

計画地周縁の崩積斜面等に生育していた。低木層の高さ 6m の落葉広葉樹低木林である。低木層は植被率 60% でオニグルミが優占し、草本層は植被率 90% でススキが優占していた。オニグルミ群落は、ブナクラス域からヤブツバキクラス域にかけて、河岸、法面、崩積斜面等に先駆的に成立する落葉広葉樹の二次林である。

#### No.6 ススキ群落

計画地内および笹子川河川敷に分布していた。群落高 1.1m の多年生高茎草本植物群落である。草本第1層は植被率 70% でススキが優占し、草本第2層は植被率 60% でヒメジソ等が生育していた。ススキ群落は、ヤブツバキクラス域の放牧地、伐採跡地、畑放棄地、河川敷等に成立する二次草原で、数年ごとの刈り取りや火入れによって維持され、放置期間が長期にわたると低木群落に遷移する。

#### No.7 ツルヨシ群落

笹子川河川敷に広く分布していた。群落高 1.8m の多年生高茎草本植物群落である。植被率 100% でツルヨシが優占していた。ツルヨシ群落は、山地から低地を流れる河川の急流辺や冠水地の砂礫土上に形成され、匍匐茎によって洪水による埋積に耐える。

#### No.8 スギ植林

斜面および谷部を中心に広く分布していた。高木層の高さ 15m の常緑針葉樹高木林である。高木層は植被率 95% でスギが優占し、亜高木層は植被率 10% でヒノキが生育し、低木層は植被率 40% でアブラチャンが優占し、草本層は植被率 5% でシオデ等が生育していた。スギは用材として重要で、ヤブツバキクラス域からブナクラス域に広く植栽されている。

#### No.9 ヒノキ植林

スギ植林に隣接して分布していた。高木層の高さ 15~16m の常緑針葉樹高木林である。高木層は植被率 95% でヒノキが優占し、亜高木層は植被率 5% でヒノキが生育し、低木層は植被率 1% でアブラチャン等が生育し、草本層は植被率 5% でフジ・フタリシズカ等が生育していた。ヒノキは用材として重要で、ヤブツバキクラス域からブナクラス域に広く植栽されている。

#### No.10 スギ植林(若齢)

計画地内に分布していた。高木層の高さ 10m の常緑針葉樹高木林である。高木層は植被率 80% でスギが優占し、低木層は植被率 10% でスギ・ヒノキが生育し、草本層は植被率 90% でススキが優占していた。

#### No. 11 ヒノキ植林(若齢)

計画地内および周辺域の斜面下部に分布していた。高木層の高さ 8m の常緑針葉樹高木林である。高木層は植被率 90% でヒノキが優占し、草本層は植被率 80% でススキが優占していた。

#### No. 12 アカマツ植林

計画地に隣接する斜面～尾根に分布していた。高木層の高さ 17～20m の常緑針葉樹高木林である。高木層は植被率 60～80% でアカマツが優占し、亜高木層は植被率 60% でクマノミズキ・ホオノキ等が生育し、低木層は植被率 5～40% でアブラチャン・ヤマツツジ等が生育し、草本層は植被率 5% でチゴユリ・フジ等が生育していた。アカマツは本州、四国、九州の山地から低地に自生し、貧養で乾燥する立地にも生育することから、斜面上部から尾根を中心に植栽される。

#### No. 13 カラマツ植林

斜面のアカマツ群落に混じって分布していた。高木層の高さ 20m の落葉針葉樹高木林である。高木層は植被率 80% でカラマツが優占し、亜高木層は植被率 13% でカラマツが生育し、低木層は植被率 90% でアブラチャンが優占し、草本層は植被率 5% でヤマブキ等が生育していた。カラマツは本州中部の火山性崩壊地、河辺等に自生する。高冷に対する抵抗性が高いため北海道から九州まで高海拔地を主に広く植栽されている。

#### No. 14 ハリエンジュ群落

計画地内、周辺域の斜面下部、笹子川河川敷および河岸に広く分布していた。計画地内および周辺域の斜面下部のハリエンジュ群落は植栽されたものと考えられる。河川敷および河岸のハリエンジュ群落は周辺の植栽木から種子が散布され逸出したものと考えられる。高木層の高さ 15m の落葉広葉樹高木林である。高木層は植被率 90% でハリエンジュが優占し、亜高木層は植被率 10% でオニグルミが生育し、低木層は植被率 5% でハリエンジュが生育し、草本層は植被率 90% でススキが優占していた。北米原産のマメ科植物ハリエンジュ（ニセアカシア）の植林または逸出による二次的な群落である。ハリエンジュは緑化樹として植栽されたものから逸出し、河川敷、海岸砂丘、崩壊地、伐採跡地等に二次的に生育域を広げている。

No. 15 ハリエンジュ群落(幼齡)

計画地内、笹子川河川敷に分布していた。計画地内のハリエンジュ群落は植栽されたものと考えられる。河川敷のニセアカシア群落は周辺の植栽木から種子が散布され逸出したものと考えられる。低木層の高さ 6m の落葉広葉樹低木林である。低木層は植被率 80% でハリエンジュが優占し、草本層は植被率 60% でススキが優占していた。

No. 16 シバ群落

笹子川の左岸の公園に分布していた。群落高 0.1m の低茎草地である。植被率 95% でシバが優占しシロツメクサ等が混生していた。公園の芝生として植栽管理されている草地であり、頻繁な刈り取りによって維持される。

No. 17 ヨモギ・アキメヒシバ群落

笹子川の左岸にある公園に分布していた。群落高 0.2m の低茎草地である。植被率 50% でアキメヒシバ・ヨモギ・シバなどが混生していた。ヨモギは路傍・空地などに生育する多年生草本、アキメヒシバは農耕地・路傍などに生育する 1 年生草本である。



表 10-11-3(1) 植物群落写真

 <p>1 ケヤキ群落</p>	 <p>2 フサザクラ群落</p>
 <p>3 オノエヤナギ低木群落</p>	 <p>4 コナラ群落</p>
 <p>5 オニグルミ群落</p>	 <p>6 ススキ群落</p>



表 10-11-3(2) 植物群落写真

 <p>7 ツルヨシ群落</p>	 <p>8 スギ植林</p>
 <p>9 ヒノキ植林</p>	 <p>10 スギ植林(若齢)</p>
 <p>11 ヒノキ植林(若齢)</p>	 <p>12 アカマツ植林</p>



表 10-11-3(3) 植物群落写真

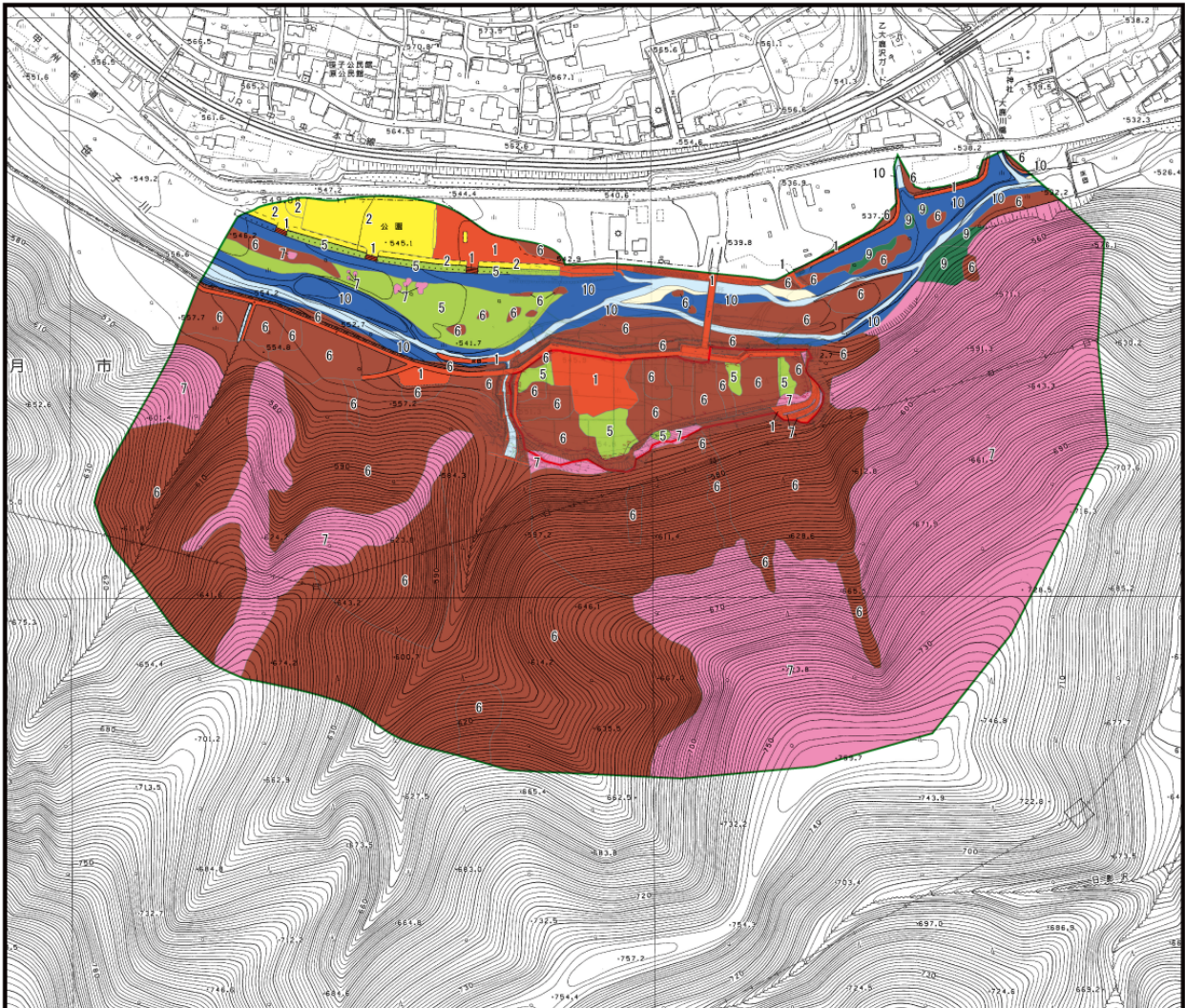
 <p>13 カラマツ植林</p>	 <p>14 ハリエンジュ群落</p>
 <p>15 ハリエンジュ群落(幼齡)</p>	 <p>16 シバ群落</p>
 <p>17 ヨモギ・アキメヒシバ群落</p>	

「自然環境保全調査報告書」(環境庁 1976)に準じて調査範囲内の植生の植生自然度を判定した結果、植生自然度は、表 10-11-4 に示すとおり区分された。植生自然度図は、図 10-11-2 に示すとおりである。植生自然度とは人為が加えられている程度に応じて、植生を 10 段階に区分したもので、環境庁の自然環境保全基礎調査で植生調査結果の解析に用いられた概念である。

表 10-11-4 植生自然度の区分

植生自然度	区分内容	該当する植物群落等
10	自然草原	ツルヨシ群落
9	自然林	ケヤキ群落
		フサザクラ群落
		オノエヤナギ低木群落
8	二次林(自然林に近いもの)	—
7	二次林	コナラ群落
		オニグルミ群落
6	植林地	スギ植林
		ヒノキ植林
		スギ植林(若齢)
		ヒノキ植林(若齢)
		アカマツ植林
		カラマツ植林
		ハリエンジュ群落
ハリエンジュ群落(幼齢)		
5	背の高い二次草原	ススキ群落
4	背の低い二次草原	—
3	農耕地(樹園地)	—
2	農耕地(水田・畑) 緑の多い住宅地等	シバ群落
		ヨモギ・アキメヒシバ群落
		植栽
1	市街地・造成地等	住宅地、道路、人工構造物
		人工裸地
自然裸地	その他	自然裸地
開放水域		開放水域






大月市基本図 吉久保(大月市)

## 凡例

 : 計画地

 : 植物調査範囲

植生自然度	区分内容	該当する植物群落等
10	自然草原	ツルヨシ群落
9	自然林	ケヤキ群落
		フサザクラ群落
		オノエヤナギ低木群落
8	二次林(自然林に近いもの)	—
7	二次林	アカマツ群落
		コナラ群落
6	植林地	オニグルミ群落
		ススキ植林
		ヒノキ植林
		ススキ植林(若齢)
		ヒノキ植林(若齢)
		カラマツ植林
5	背の高い二次草原	ハリエンジュ群落
		ハリエンジュ群落(幼齢)
4	背の低い二次草原	ススキ群落
3	農耕地(樹園地)	—
2	農耕地(水田・畑) 緑の多い住宅地等	シバ群落
		ヨモギ・アキメシバ群落
1	市街地・造成地等	植栽 住宅地、道路、人工構造物
自然裸地	その他	人工裸地
開放水域		自然裸地 開放水域



S=1 : 6,250



図 10-11-2 植生自然度図

### ③ 植物相

現地調査の結果、分類別の生育確認科・種数は表 10-11-5 に示すとおりである。計画地内では 79 科 240 種、周辺域では 112 科 474 種、合計 112 科 515 種の植物種が確認された。植物確認種リストは、表 10-11-6(1)～(9)に示すとおりである。

調査範囲はヤブツバキクラス域上部からブナクラス域下部に属しており、ベニシダ等のヤブツバキクラス域の種や、サワシバ等のブナクラス域の種が確認された。また調査範囲は樹林が広く分布しており、ガクウツギ、イカリソウ、シモバシラ、ボタンヅル等の樹林・林縁生の種が多種確認された。また人為利用があり、ススキ、ホオズキ、シソ等の草地・耕作地生の種が確認された。崖地や急斜面では、ハコネシダ、イワトラノオ等の岩場・崖地生の種が確認された。笹子川の河川敷では、ツルヨシ、オノエヤナギ等の河辺生の種が確認された他、サボンソウ、ビロードモウズイカ、オオキンケイギク、ハリエンジュ等の外来種が確認された。

なお、斜面部樹林の林床植物が疎らであり、スゲ類の葉先が切られる等哺乳類の食痕がみられたことから、シカ等による摂食が林床植物へ影響を与えている可能性が考えられた。

表 10-11-5 分類別の生育確認科・種数

分類群	計画地内		周辺域		合計	
	科数	種数	科数	種数	科数	種数
合計	79	240	112	474	112	515
紅藻	0	0	1	1	1	1
維管束植物	79	240	111	473	111	514
シダ植物	9	13	11	27	11	29
種子植物	70	227	100	446	100	485
裸子植物	3	5	6	8	6	8
被子植物	67	222	94	438	94	477
双子葉植物	61	182	82	348	82	377
離弁花類	46	122	58	225	58	244
合弁花類	15	60	24	123	24	133
単子葉植物	6	40	12	90	12	100



表 10-11-6(1) 植物確認種リスト

NO.	分類群	科名	和名	学名	調査地区		重要種	外来種	備考	
					計画地内	周辺域				
1	紅藻	カワモズク科	カワモズク	<i>Batrachospermum gelatinosum</i>		●				
2	シダ植物	トクサ科	スギナ	<i>Equisetum arvense</i>	●	●				
3		ハナヤスリ科	ナガホノナツノハナワラビ	<i>Botrychium strictum</i>	●					
4			ナツノハナワラビ	<i>Botrychium virginianum</i>		●				
5		ゼンマイ科	ゼンマイ	<i>Osmunda japonica</i>		●				
6		コバノイシカグマ科	オウレンシダ	<i>Dennstaedtia wilfordii</i>	●					
7			ワラビ	<i>Preridium aquilinum</i> var. <i>latiusculum</i>	●	●				
8		ミズワラビ科	ハコネシダ	<i>Adiantum monochlamys</i>		●				
9			クジャクシダ	<i>Adiantum pedatum</i>	●	●				
10		イノモトソウ科	オオバノイノモトソウ	<i>Pteris cretica</i>		●				
11		チャセンシダ科	トラノオシダ	<i>Asplenium incisum</i>	●	●				
12			イワトラノオ	<i>Asplenium tenuicaule</i>		●				
13		オンダ科	ヤブソテツ	<i>Cyrtomium fortunei</i>	●	●				
14			ミサキカグマ	<i>Dryopteris chinensis</i>		●				
15			ベニシダ	<i>Dryopteris erythrosora</i>	●	●				
16			クマワラビ	<i>Dryopteris lacera</i>	●	●				
17			オクマワラビ	<i>Dryopteris uniformis</i>		●				
18			ヤマイタチシダ	<i>Dryopteris varia</i> var. <i>setosa</i>		●				
19			ツヤナシイノデ	<i>Polystichum ovatopaleaceum</i>	●	●				
20			ジュウモンジシダ	<i>Polystichum tripterum</i>		●				
21			ヒメシダ科	ミノシダ	<i>Stegnogramma pozoi</i> ssp. <i>mollissima</i>		●			
22				ゲジゲジシダ	<i>Thelypteris decursivepinnata</i>		●			
23		ハリガネワラビ		<i>Thelypteris japonica</i>		●				
24		ヒメワラビ		<i>Thelypteris torresiana</i> var. <i>calvata</i>	●	●				
25		メンド科	スリワラビ	<i>Athyrium mesosorum</i>		●				
26			イヌワラビ	<i>Athyrium niponicum</i>	●	●				
27			ヤマイヌワラビ	<i>Athyrium vidalii</i>		●				
28			クサンテツ	<i>Matteuccia struthiopteris</i>		●				
29			イワデシダ	<i>Woodsia polystichoides</i>		●				
30		ウラボシ科	ノキシノブ	<i>Lepisorus thunbergianus</i>	●	●				
31		種子植物	イチョウ科	イチョウ	<i>Ginkgo biloba</i>		●			植栽
32	裸子植物	マツ科	モミ	<i>Abies firma</i>	●	●				
33			カラマツ	<i>Larix kaempferi</i>	●	●				植栽
34			アカマツ	<i>Pinus densiflora</i>	●	●				
35			スギ科	スギ	<i>Cryptomeria japonica</i>	●	●			
36		ヒノキ科	ヒノキ	<i>Chamaecyparis obtusa</i>	●	●				植栽
37		イヌガヤ科	イヌガヤ	<i>Cephalotaxus harringtonia</i>		●				
38		イチイ科	カヤ	<i>Torreya nucifera</i>		●				
39		種子植物	クルミ科	オニグルミ	<i>Juglans ailanthifolia</i>	●	●			
40	被子植物	ヤナギ科	ハッコヤナギ	<i>Salix bakko</i>	●					
41			オノエヤナギ	<i>Salix sachalinensis</i>		●				
42	タチヤナギ		<i>Salix subfragilis</i>		●					
43	カバノキ科	ヤシヤブシ	<i>Alnus firma</i>	●	●					
44		ヤマハンノキ	<i>Alnus hirsuta</i> var. <i>sibirica</i>		●					
45		サワシバ	<i>Carpinus cordata</i>	●	●					
46		クマシデ	<i>Carpinus japonica</i>		●					
47		アカシデ	<i>Carpinus laxiflora</i>	●	●					
48		イヌシデ	<i>Carpinus tschonoskii</i>	●	●					
49		ツノハシバミ	<i>Corylus sieboldiana</i>		●					
50	ブナ科	クリ	<i>Castanea crenata</i>	●	●					
51		カシワ	<i>Quercus dentata</i>		●					
52		シラカシ	<i>Quercus myrsinaefolia</i>		●				植栽	
53		コナラ	<i>Quercus serrata</i>	●	●					
54		コガシワ	<i>Quercus x takatorensis</i>		●					
55	ニレ科	ムクノキ	<i>Aphananthe aspera</i>		●					
56		エノエノキ	<i>Celtis jessoensis</i>	●	●					
57		エノキ	<i>Celtis sinensis</i> var. <i>japonica</i>	●	●					
58		ケヤキ	<i>Zelkova serrata</i>	●	●					
59	クワ科	ヒメコウゾ	<i>Broussonetia kazinoki</i>	●	●					

表 10-11-6(2) 植物確認種リスト

NO.	分類群	科名	和名	学名	調査地区		重要種	外来種	備考	
					計画地内	周辺域				
60			クワクサ	<i>Fatoua villosa</i>	●					
61			カナムグラ	<i>Humulus japonicus</i>	●	●				
62			カラハナソウ	<i>Humulus lupulus</i> var. <i>cordifolius</i>		●				
63			ヤマゴウ	<i>Morus australis</i>	●	●				
64		イラクサ科	クサコアカソ	<i>Boehmeria gracilis</i>	●	●				
65			カラムシ	<i>Boehmeria nivea</i> var. <i>concolor</i>		●				
66			メヤブマオ	<i>Boehmeria platanifolia</i>	●					
67			コアカソ	<i>Boehmeria spicata</i>	●	●				
68			ウワバミソウ	<i>Elatostema umbellatum</i> var. <i>majus</i>		●				
69			ムカゴイラクサ	<i>Laportea bulbifera</i>		●				
70			カテンソウ	<i>Nanocnide japonica</i>		●				
71			ミズ	<i>Pilea hamaoi</i>	●	●				
72			アオミズ	<i>Pilea pumila</i>	●	●				
73			イラクサ	<i>Urtica thunbergiana</i>		●				
74			ビヤクダン科	ツクバネ	<i>Buckleya lanceolata</i>		●			
75				カナビキソウ	<i>Thesium chinense</i>		●			
76			タデ科	ミスヒキ	<i>Antenoron filiforme</i>	●	●			
77		ヒメツルソバ		<i>Persicaria capitata</i>		●		国外	逸出	
78		ヤナギタデ		<i>Persicaria hydropiper</i>		●				
79		オオイヌタデ		<i>Persicaria lapathifolia</i>		●				
80		イヌタデ		<i>Persicaria longiseta</i>	●	●				
81		タニソバ		<i>Persicaria nepalensis</i>		●				
82		ヤノネグサ		<i>Persicaria nipponensis</i>		●				
83		イシミカワ		<i>Persicaria perfoliata</i>		●				
84		ハナタデ		<i>Persicaria posumbu</i>	●	●				
85		ボントクタデ		<i>Persicaria pubescens</i>		●				
86		ママコノシリヌグイ		<i>Persicaria senticosa</i>	●	●				
87		アキノウナギツカミ		<i>Persicaria sieboldii</i>	●	●				
88		ミノソバ		<i>Persicaria thunbergii</i>		●				
89		イタドリ		<i>Reynoutria japonica</i>	●	●				
90				エゾノギシギシ	<i>Rumex obtusifolius</i>		●		要注意	
91		ヤマゴボウ科	ヨウシュヤマゴボウ	<i>Phytolacca americana</i>	●	●		国外		
92		スベリヒユ科	スベリヒユ	<i>Portulaca oleracea</i>		●				
93		ナデシコ科	ノミノツツリ	<i>Arenaria serpyllifolia</i>	●	●				
94			オランダミミナグサ	<i>Cerastium glomeratum</i>	●	●		国外		
95			ミミナグサ	<i>Cerastium holosteoides</i> var. <i>angustifolium</i>		●				
96			ツメクサ	<i>Sagina japonica</i>		●				
97			サボンソウ	<i>Saponaria officinalis</i>		●		国外		
98			ムシトリナデシコ	<i>Silene armeria</i>		●		国外		
99			ノミノフスマ	<i>Stellaria alsine</i> var. <i>undulata</i>		●				
100			ウシハコベ	<i>Stellaria aquatica</i>	●	●				
101			コハコベ	<i>Stellaria media</i>		●		国外		
102			ミドリハコベ	<i>Stellaria neglecta</i>	●	●				
103		アカザ科	アリタソウ	<i>Chenopodium ambrosioides</i>		●		国外		
104			コアカザ	<i>Chenopodium ficifolium</i>		●				
105		ヒユ科	ヒカゲイノコズチ	<i>Achyranthes bidentata</i> var. <i>japonica</i>		●				
106			ヒナタイノコズチ	<i>Achyranthes bidentata</i> var. <i>tomentosa</i>	●	●				
107		モクレン科	ホオノキ	<i>Magnolia hypoleuca</i>	●	●				
108		マツブサ科	マツブサ	<i>Schisandra repanda</i>		●				
109		クスノキ科	ヤマコウバシ	<i>Lindera glauca</i>		●				
110			ダンコウバイ	<i>Lindera obtusiloba</i>		●				
111			クロモジ	<i>Lindera umbellata</i>		●				
112			アブラチャン	<i>Parabenzoïn praecox</i>	●	●				
113		フサザクラ科	フサザクラ	<i>Euptelea polyandra</i>	●	●				
114		キンポウゲ科	ヤマトリカブト	<i>Aconitum japonicum</i>		●				
115			サラシナショウマ	<i>Cimicifuga simplex</i>		●				
116			ボタンヅル	<i>Clematis apiifolia</i>	●	●				
117			コボタンヅル	<i>Clematis apiifolia</i> var. <i>biterinata</i>	●	●				
118			ハンショウヅル	<i>Clematis japonica</i>	●	●				
119			センニンソウ	<i>Clematis terniflora</i>	●	●				

表 10-11-6(3) 植物確認種リスト

NO.	分類群	科名	和名	学名	調査地区		重要種	外来種	備考
					計画地内	周辺域			
120			セリバヒエンソウ	<i>Delphinium anthriscifolium</i>		●		国外	
121			ケキツネノボタン	<i>Ranunculus cantoniensis</i>	●	●			
122			アキカラマツ	<i>Thalictrum minus</i> var. <i>hypoleucum</i>	●	●			
123		メギ科	メギ	<i>Berberis thunbergii</i>	●	●			
124			イカリソウ	<i>Epimedium grandiflorum</i> var. <i>thunbergianum</i>	●	●			
125		アケビ科	アケビ	<i>Akebia quinata</i>	●	●			
126			ミツバアケビ	<i>Akebia trifoliata</i>	●	●			
127			ゴヨウアケビ	<i>Akebia x pentaphylla</i>		●			
128		ツツラフジ科	アオツツラフジ	<i>Cocculus orbiculatus</i>	●	●			
129			コウモリカズラ	<i>Menispermum dauricum</i>	●				
130			ツツラフジ	<i>Sinomenium acutum</i>		●			
131		ドクダミ科	ドクダミ	<i>Houttuynia cordata</i>		●			
132		センリョウ科	ヒトリシズカ	<i>Chloranthus japonicus</i>		●			
133			フタリシズカ	<i>Chloranthus serratus</i>	●	●			
134		マタタビ科	シナサルナン	<i>Actinidia chinensis</i>		●		国外	逸出
135			マタタビ	<i>Actinidia polygama</i>	●	●			
136		ツバキ科	ナツツバキ	<i>Stewartia pseudocamellia</i>		●			
137		オトギリソウ科	オトギリソウ	<i>Hypericum erectum</i>	●	●			
138			オオカナダオトギリ	<i>Hypericum majus</i>	●			国外	
139		ケシ科	クサノオウ	<i>Chelidonium majus</i> var. <i>asiaticum</i>	●	●			
140			ムラサキケマン	<i>Corydalis incisa</i>	●	●			
141			ミヤマキケマン	<i>Corydalis pallida</i> var. <i>tenuis</i>	●	●			
142			タケニグサ	<i>Macleaya cordata</i>	●	●			
143		アブラナ科	ハタザオ	<i>Arabis glabra</i>		●			
144			ヤマハタザオ	<i>Arabis hirsuta</i>		●			
145			タネツケバナ	<i>Cardamine flexuosa</i>	●	●			
146			ジャーンジン	<i>Cardamine impatiens</i>	●	●			
147			マルバコンロンソウ	<i>Cardamine tanakae</i>	●	●			
148			マメゲンバイナズナ	<i>Lepidium virginicum</i>		●		国外	
149			オランダガラシ	<i>Nasturtium officinale</i>		●		要注意	
150			イヌガラシ	<i>Rorippa indica</i>		●			
151			スカシタゴボウ	<i>Rorippa islandica</i>	●				
152		マンサク科	マンサク	<i>Hamamelis japonica</i>		●			
153		スズカケノキ科	スズカケノキ	<i>Platanus orientalis</i>		●		国外	植栽
154		ベンケイソウ科	コモチマンネングサ	<i>Sedum bulbiferum</i>	●	●			
155			ツルマンネングサ	<i>Sedum sarmentosum</i>		●		国外	
156		ユキノシタ科	ヨゴレネコノメ	<i>Chrysosplenium macrostemum</i> var. <i>atrandroidum</i>		●			
157			ウツギ	<i>Deutzia crenata</i>	●	●			
158			マルバウツギ	<i>Deutzia scabra</i>		●			
159			コアジサイ	<i>Hydrangea hirta</i>		●			
160			タマアジサイ	<i>Hydrangea involucrata</i>		●			
161			ヤマアジサイ	<i>Hydrangea macrophylla</i> var. <i>acuminata</i>		●			
162			ガクウツギ	<i>Hydrangea scandens</i>		●			
163		バラ科	キンミズヒキ	<i>Agrimonia japonica</i>	●	●			
164			ヒメキンミズヒキ	<i>Agrimonia nipponica</i>	●	●			
165			ヘビイチゴ	<i>Duchesnea chrysantha</i>	●	●			
166			ヤブヘビイチゴ	<i>Duchesnea indica</i>	●	●			
167			ダイコンソウ	<i>Geum japonicum</i>	●	●			
168			ヤマブキ	<i>Kerria japonica</i>		●			
169			ミツバツチグリ	<i>Potentilla freyniana</i>		●			
170			ケカマツカ	<i>Pourthiaea villosa</i> var. <i>zollingeri</i>		●			
171			チョウジザクラ	<i>Prunus apetala</i>		●			
172			イヌザクラ	<i>Prunus buergeriana</i>	●	●			
173			ウミズザクラ	<i>Prunus grayana</i>		●			
174			マメザクラ	<i>Prunus incisa</i>		●			
175			ウメ	<i>Prunus mume</i>		●			植栽
176			カスミザクラ	<i>Prunus verecunda</i>		●			
177			ソメイヨシノ	<i>Prunus x yedoensis</i>		●			植栽
178			ノイバラ	<i>Rosa multiflora</i>	●	●			
179			クマイチゴ	<i>Rubus crataegifolius</i>	●	●			

表 10-11-6(4) 植物確認種リスト

NO.	分類群	科名	和名	学名	調査地区		重要種	外来種	備考
					計画地内	周辺域			
180			クワイチゴ	<i>Rubus mesogaeus</i>	●	●			
181			ニガイチゴ	<i>Rubus microphyllus</i>	●	●			
182			モミジイチゴ	<i>Rubus palmatus</i> var. <i>coptophyllus</i>		●			
183			ナワシロイチゴ	<i>Rubus parvifolius</i>		●			
184			エビガライチゴ	<i>Rubus phoenicolasius</i>		●			
185			アズキナン	<i>Sorbus alnifolia</i>		●			
186			ウラジロノキ	<i>Sorbus japonica</i>		●			
187			コデマリ	<i>Spiraea cantoniensis</i>		●			植栽
188			ユキヤナギ	<i>Spiraea thunbergii</i>		●			植栽
189			コゴメウツギ	<i>Stephanandra incisa</i>	●	●			
190		マメ科	クサネム	<i>Aeschynomene indica</i>	●				
191			ネムノキ	<i>Albizia julibrissin</i>	●	●			
192			ヤブマメ	<i>Amphicarpaea edgeworthii</i> var. <i>japonica</i>	●				
193			カワラケツメイ	<i>Cassia mimosoides</i> ssp. <i>nomame</i>	●				
194			ススビトハギ	<i>Desmodium podocarpum</i> ssp. <i>oxyphyllum</i>	●	●			
195			ノササゲ	<i>Dumasia truncata</i>		●			
196			マルバヤハズソウ	<i>Kummerowia stipulacea</i>	●	●			
197			ヤハズソウ	<i>Kummerowia striata</i>	●	●			
198			ヤマハギ	<i>Lespedeza bicolor</i>		●			
199			メドハギ	<i>Lespedeza cuneata</i>	●	●			
200			ネコハギ	<i>Lespedeza pilosa</i>	●	●			
201			マキエハギ	<i>Lespedeza virgata</i>	●				
202			クズ	<i>Pueraria lobata</i>	●	●			
203			ハリエンジュ	<i>Robinia pseudoacacia</i>	●	●			要注意
204			クララ	<i>Sophora flavescens</i>	●				
205			ムラサキツメクサ	<i>Trifolium pratense</i>		●			国外
206			シロツメクサ	<i>Trifolium repens</i>	●	●			国外
207			ヤハズエンドウ	<i>Vicia angustifolia</i>	●	●			
208			ヤブツルアズキ	<i>Vigna angularis</i> var. <i>nipponensis</i>		●			
209			フジ	<i>Wisteria floribunda</i>	●	●			
210		カタバミ科	カタバミ	<i>Oxalis corniculata</i>	●	●			
211			アカカタバミ	<i>Oxalis corniculata</i> f. <i>rubrifolia</i>		●			
212			オウタチカタバミ	<i>Oxalis stricta</i>	●	●			国外
213		フウロソウ科	ゲンノショウコ	<i>Geranium thunbergii</i>	●	●			
214		トウダイグサ科	エノキグサ	<i>Acalypha australis</i>		●			
215			オオニシキソウ	<i>Euphorbia maculata</i>	●	●			国外
216			コニシキソウ	<i>Euphorbia supina</i>	●	●			国外
217			コミカンソウ	<i>Phyllanthus urinaria</i>	●				
218			シラキ	<i>Sapium japonicum</i>		●			
219		ミカン科	マツカゼソウ	<i>Boenninghausenia japonica</i>		●			
220			コクサギ	<i>Orixa japonica</i>		●			
221			サンショウ	<i>Zanthoxylum piperitum</i>	●	●			
222			イヌザンショウ	<i>Zanthoxylum schinifolium</i>		●			
223		ニガキ科	ニガキ	<i>Picrasma quassioides</i>		●			
224		ウルシ科	ヌルデ	<i>Rhus javanica</i> var. <i>chinensis</i>	●	●			
225			ヤマウルシ	<i>Rhus trichocarpa</i>		●			
226		カエデ科	ウリカエデ	<i>Acer crataegifolium</i>		●			
227			カジカエデ	<i>Acer diabolicum</i>		●			
228			メグスリノキ	<i>Acer nikoense</i>		●			
229			イロハモミジ	<i>Acer palmatum</i>	●	●			
230			オオモミジ	<i>Acer palmatum</i> var. <i>amoenum</i>		●			
231			オニイタヤ	<i>Acer pictum</i> f. <i>ambiguum</i>		●			
232			エンコウカエデ	<i>Acer pictum</i> f. <i>dissectum</i>	●	●			
233			ウリハダカエデ	<i>Acer rufinerve</i>		●			
234			コハウチワカエデ	<i>Acer sieboldianum</i>		●			
235		アワブキ科	アワブキ	<i>Meliosma myriantha</i>	●	●			
236		ツリフネソウ科	ツリフネソウ	<i>Impatiens textori</i>	●	●			
237		モチノキ科	イヌツゲ	<i>Ilex crenata</i>		●			
238			アオハダ	<i>Ilex macropoda</i>		●			
239		ニシキギ科	ツルウメモドキ	<i>Celastrus orbiculatus</i>	●	●			

表 10-11-6(5) 植物確認種リスト

NO.	分類群	科名	和名	学名	調査地区		重要種	外来種	備考
					計画地内	周辺域			
240			コマユミ	<i>Euonymus alatus f. ciliatodentatus</i>		●			
241			ツリバナ	<i>Euonymus oxyphyllus</i>		●			
242			マユミ	<i>Euonymus sieboldianus</i>		●			
243		ミツバウツギ科	ミツバウツギ	<i>Staphylea bumalda</i>		●			
244		クロウメドキ科	クマヤナギ	<i>Berchemia racemosa</i>	●	●			
245		ブドウ科	ノブドウ	<i>Ampelopsis glandulosa var. heterophylla</i>	●	●			
246			ツタ	<i>Parthenocissus tricuspidata</i>	●	●			
247		シナノキ科	カラスノゴマ	<i>Corchoropsis tomentosa</i>	●				
248			シナノキ	<i>Tilia japonica</i>		●			
249		スマレ科	ナガバノスマレサイシン	<i>Viola bissetii</i>		●			
250			エイザンスミレ	<i>Viola eizanensis</i>		●			
251			タチツボスミレ	<i>Viola gryoceras</i>	●	●			
252			アオイスミレ	<i>Viola hondoensis</i>		●			
253			ケマルバスマレ	<i>Viola keiskei f. okuboii</i>	●	●			
254			スマレ	<i>Viola mandshurica</i>	●	●			
255			ニオイタチツボスミレ	<i>Viola obtusa</i>		●			
256			ツボスミレ	<i>Viola verecunda</i>		●			
257		キブシ科	キブシ	<i>Stachyurus praecox</i>	●	●			
258		ウリ科	アマチャヅル	<i>Gynostemma pentaphyllum</i>	●	●			
259			カラスウリ	<i>Trichosanthes cucumeroides</i>	●				
260		アカバナ科	ミズタマソウ	<i>Circaea mollis</i>	●				
261			メマツヨイグサ	<i>Oenothera biennis</i>	●	●			要注意
262			マツヨイグサ	<i>Oenothera stricta</i>		●			国外
263		ウリノキ科	ウリノキ	<i>Alangium platanifolium var. trilobum</i>		●			
264		ミズキ科	アオキ	<i>Aucuba japonica</i>		●			
265			ヤマボウシ	<i>Benthamidia japonica</i>		●			
266			ミズキ	<i>Cornus controversa</i>	●	●			
267			クマノミズキ	<i>Cornus macrophylla</i>	●	●			
268			ハナイカダ	<i>Helwingia japonica</i>		●			
269		ウコギ科	ウド	<i>Aralia cordata</i>	●	●			
270			タラノキ	<i>Aralia elata</i>		●			
271			ハリギリ	<i>Kalopanax pictus</i>		●			
272		セリ科	ノダケ	<i>Angelica decursiva</i>	●				
273			シラネセンキュウ	<i>Angelica polymorpha</i>		●			
274			ミツバ	<i>Cryptotaenia japonica</i>	●	●			
275			ウシミツバ	<i>Cryptotaenia japonica f. dissecta</i>		●			
276			ノチドメ	<i>Hydrocotyle maritima</i>	●				
277			チドメグサ	<i>Hydrocotyle sibthorpioides</i>		●			
278			ヒメチドメ	<i>Hydrocotyle yabei</i>	●	●			
279			セリ	<i>Oenanthe javanica</i>		●			
280			ウマノミツバ	<i>Sanicula chinensis</i>		●			
281			ヤブジラミ	<i>Torilis japonica</i>	●	●			
282			オヤブジラミ	<i>Torilis scabra</i>	●				
283	種子植物	リョウブ科	リョウブ	<i>Clethra barbinervis</i>		●			
284	被子植物	イチヤクソウ科	イチヤクソウ	<i>Pyrola japonica</i>		●			
285	双子葉植物	ツツジ科	ドウダンツツジ	<i>Enkianthus perulatus</i>		●			植栽
286	合弁花類		ネジキ	<i>Lyonia ovalifolia var. elliptica</i>		●			
287			ミツバツツジ	<i>Rhododendron dilatatum</i>		●			
288			ヤマツツジ	<i>Rhododendron obtusum var. kaempferi</i>		●			
289		サクランボ科	オカラノオ	<i>Lysimachia clethroides</i>		●			
290			コナスビ	<i>Lysimachia japonica f. subsessilis</i>	●	●			
291		カキノキ科	カキノキ	<i>Diospyros kaki</i>		●			
292		エゴノキ科	オオバアサガラ	<i>Pterostyrax hispida</i>		●			
293			エゴノキ	<i>Styrax japonica</i>	●	●			
294			ハクワンボク	<i>Styrax obassia</i>		●			
295		ハイノキ科	サワフタギ	<i>Symplocos chinensis var. leucocarpa f. pilosa</i>		●			
296		モクセイ科	シナレンギョウ	<i>Forsythia viridissima</i>		●			植栽
297			アオダモ	<i>Fraxinus lanuginosa f. serrata</i>		●			
298			マルバアオダモ	<i>Fraxinus sieboldiana</i>		●			
299			イボタノキ	<i>Ligustrum obtusifolium</i>		●			



表 10-11-6(6) 植物確認種リスト

NO.	分類群	科名	和名	学名	調査地区		重要種	外来種	備考
					計画地内	周辺域			
300		リンドウ科	フデリンドウ	<i>Gentiana zollingeri</i>		●			
301			アケボノソウ	<i>Swertia bimaculata</i>		●			
302		キョウチクトウ科	テイカカズラ	<i>Trachelospermum asiaticum</i> f. <i>intermedium</i>		●			
303		ガガイモ科	ガガイモ	<i>Metaplexis japonica</i>	●	●			
304			オオカモメソウ	<i>Tylophora aristolochioides</i>	●				
305		アカネ科	ヤマムグラ	<i>Galium pogonanthum</i>	●	●			
306			オオバナヤエムグラ	<i>Galium pseudoasprellum</i>	●				
307			ヤエムグラ	<i>Galium spurium</i> var. <i>echinospermon</i>	●	●			
308			ヨツバムグラ	<i>Galium trachyspermum</i>	●	●			
309			ヘクソカズラ	<i>Paederia scandens</i>	●	●			
310			アカネ	<i>Rubia argyi</i>	●	●			
311		ムラサキ科	キュウリグサ	<i>Trigonotis peduncularis</i>	●	●			
312		クマツヅラ科	ムラサキシキブ	<i>Callicarpa japonica</i>	●	●			
313			ヤブムラサキ	<i>Callicarpa mollis</i>		●			
314			クサギ	<i>Clerodendrum trichotomum</i>		●			
315		シン科	キラソウ	<i>Ajuga decumbens</i>	●				
316			クルマバナ	<i>Clinopodium chinense</i> var. <i>parviflorum</i>	●				
317			トウバナ	<i>Clinopodium gracile</i>		●			
318			イヌトウバナ	<i>Clinopodium micranthum</i>		●			
319			ナギナタコウジュ	<i>Elsholtzia ciliata</i>	●	●			
320			カキドオシ	<i>Glechoma hederacea</i> var. <i>grandis</i>	●	●			
321			シモバシラ	<i>Keiskea japonica</i>		●			
322			ホトケノザ	<i>Lamium amplexicaule</i>		●			
323			ヒメオドリコソウ	<i>Lamium purpureum</i>	●	●		国外	
324			テンニンソウ	<i>Leucosceptrum japonicum</i>		●			
325			ハッカ	<i>Mentha arvensis</i> var. <i>piperascens</i>		●			
326			ヒメジソ	<i>Mosla dianthera</i>	●				
327			イヌコウジュ	<i>Mosla punctulata</i>	●	●			
328			シソ	<i>Perilla frutescens</i> var. <i>acuta</i>	●	●			逸出
329			レモンエゴマ	<i>Perilla frutescens</i> var. <i>citriodora</i>	●	●			
330			セキヤノアキチヨウジ	<i>Rabdosia effusa</i>		●			
331			ヒキオコシ	<i>Rabdosia japonica</i>	●	●			
332			イヌゴマ	<i>Stachys riederi</i> var. <i>intermedia</i>	●				
333			ツルニガクサ	<i>Teucrium viscidum</i> var. <i>miquelianum</i>		●			
334		ナス科	ホオズキ	<i>Physalis alkekengi</i> var. <i>franchetii</i>	●	●		国外	逸出
335			ヒヨドリジョウゴ	<i>Solanum lyratum</i>	●				
336			イヌホオズキ	<i>Solanum nigrum</i>		●			
337		ゴマノハグサ科	ウリクサ	<i>Lindernia crustacea</i>		●			
338			アゼナ	<i>Lindernia procumbens</i>		●			
339			トキワハゼ	<i>Mazus pumilus</i>		●			
340			ミンホオズキ	<i>Mimulus nepalensis</i>		●			
341			コンシオガマ	<i>Phtheirospermum japonicum</i>	●	●			
342			ビロードモウズイカ	<i>Verbascum thapsus</i>	●	●		国外	
343			タチイヌノフグリ	<i>Veronica arvensis</i>	●	●		国外	
344			オオイヌノフグリ	<i>Veronica persica</i>	●	●		国外	
345		キツネノマゴ科	キツネノマゴ	<i>Justicia procumbens</i>		●			
346		ハエドクソウ科	ハエドクソウ	<i>Phryma leptostachya</i> var. <i>asiatica</i>	●	●			
347		オオバコ科	オオバコ	<i>Plantago asiatica</i>	●	●			
348		スイカズラ科	ツクバネウツギ	<i>Abelia spathulata</i>		●			
349			オオツクバネウツギ	<i>Abelia tetrasepala</i>		●			
350			ハナツクバネウツギ	<i>Abelia x grandiflora</i>		●		国外	植栽
351			ヤマウグイスカグラ	<i>Lonicera gracilipes</i>		●			
352			スイカズラ	<i>Lonicera japonica</i>	●	●			
353			ニワトコ	<i>Sambucus racemosa</i> ssp. <i>sieboldiana</i>	●	●			
354			ガマズミ	<i>Viburnum dilatatum</i>	●	●			
355			コバノガマズミ	<i>Viburnum erosum</i> var. <i>punctatum</i>		●			
356			オトコヨウゾメ	<i>Viburnum phlebotrichum</i>		●			
357			ヤブデマリ	<i>Viburnum plicatum</i> var. <i>tomentosum</i>		●			
358			ミヤマガマズミ	<i>Viburnum wrightii</i>		●			
359		オミナエシ科	オトコエシ	<i>Patrinia villosa</i>	●				

表 10-11-6(7) 植物確認種リスト

NO.	分類群	科名	和名	学名	調査地区		重要種	外来種	備考
					計画地内	周辺域			
360			ツルカノコソウ	<i>Valeriana flaccidissima</i>		●	県VU		
361		キキョウ科	ホタルブクロ	<i>Campanula punctata</i>		●			
362			ツルニンジン	<i>Codonopsis lanceolata</i>	●	●			
363			ヒナキキョウソウ	<i>Specularia biflora</i>		●		国外	
364			オクモシハグマ	<i>Ainsliaea acerifolia</i> var. <i>subapoda</i>		●			
365			ブタクサ	<i>Ambrosia artemisiifolia</i> var. <i>elatior</i>	●	●		要注意	
366			オオブタクサ	<i>Ambrosia trifida</i>	●	●		要注意	
367			ヨモギ	<i>Artemisia indica</i> var. <i>maximowiczii</i>	●	●			
368			オトコヨモギ	<i>Artemisia japonica</i>	●	●			
369			ノコンギク	<i>Aster ageratoides</i> ssp. <i>ovatus</i>	●	●			
370			アヲカセンダングサ	<i>Bidens frondosa</i>	●	●		要注意	
371			コセンダングサ	<i>Bidens pilosa</i>	●	●		要注意	
372			シロバナセンダングサ	<i>Bidens pilosa</i> var. <i>minor</i>	●	●		国外	
373			ヒレアザミ	<i>Carduus crispus</i>		●		国外	
374			ヤブタバコ	<i>Carpesium abrotanoides</i>	●				
375			トキンソウ	<i>Centipeda minima</i>		●			
376			フランスギク	<i>Chrysanthemum leucanthemum</i>	●			国外	
377			ノアザミ	<i>Cirsium japonicum</i>		●			
378			トネアザミ	<i>Cirsium nipponicum</i> var. <i>incomptum</i>	●	●			
379			オオアレチノギク	<i>Conyza sumatrensis</i>		●		要注意	
380			オオキンケイギク	<i>Coreopsis lanceolata</i>		●		特定	
381			ベニバナボロギク	<i>Crassocephalum crepidioides</i>		●		国外	
382			タカサブロウ	<i>Eclipta prostrata</i>		●			
383			ヒメムカシヨモギ	<i>Erigeron canadensis</i>	●	●		要注意	
384			ハルジオン	<i>Erigeron philadelphicus</i>	●	●		要注意	
385			ハキダメギク	<i>Galinsoga ciliata</i>		●		国外	
386			ハハコグサ	<i>Gnaphalium affine</i>		●			
387			チチコグサ	<i>Gnaphalium japonicum</i>		●			
388			キクイモ	<i>Helianthus tuberosus</i>		●		要注意	
389			キツネアザミ	<i>Hemistepta lyrata</i>		●			
390			カセンソウ	<i>Inula salicina</i> var. <i>asiatica</i>	●	●			
391			オオヂシバリ	<i>Ixeris debilis</i>		●			
392			イワニガナ	<i>Ixeris stolonifera</i>	●	●			
393			ユウガギク	<i>Kalimeris pinnatifida</i>		●			
394			アキノノゲシ	<i>Lactuca indica</i>	●	●			
395			ホソバアキノノゲシ	<i>Lactuca indica</i> f. <i>indivisa</i>		●			
396			ヤマニガナ	<i>Lactuca raddeana</i> var. <i>elata</i>		●			
397			ヤブタバコ	<i>Lapsana humilis</i>		●			
398			ナガバノコウヤボウキ	<i>Pertya glabrescens</i>		●			
399			カシワバハグマ	<i>Pertya robusta</i>		●			
400			コウヤボウキ	<i>Pertya scandens</i>		●			
401			フキ	<i>Petasites japonicus</i>	●	●			
402			コウゾリナ	<i>Picris hieracioides</i> var. <i>glabrescens</i>		●			
403			ノボロギク	<i>Senecio vulgaris</i>		●		国外	
404			コメナモミ	<i>Siegesbeckia orientalis</i> ssp. <i>glabrescens</i>	●	●			
405			メナモミ	<i>Siegesbeckia orientalis</i> ssp. <i>pubescens</i>	●	●			
406			セイタカアワダチソウ	<i>Solidago altissima</i>	●	●		要注意	
407			オオアワダチソウ	<i>Solidago gigantea</i> var. <i>leiophylla</i>		●		要注意	
408			オキノゲシ	<i>Sonchus asper</i>		●		国外	
409			ノゲシ	<i>Sonchus oleraceus</i>		●			
410			ヒメジョオン	<i>Stenactis annuus</i>	●	●		要注意	
411			ヘラバヒメジョオン	<i>Stenactis strigosus</i>	●	●		国外	
412			セイヨウタンポポ	<i>Taraxacum officinale</i>	●	●		要注意	
413			オオオナモミ	<i>Xanthium occidentale</i>		●		要注意	
414			ヤクシソウ	<i>Youngia denticulata</i>		●			
415			オニタバコ	<i>Youngia japonica</i>	●	●			
416	種子植物	ユリ科	キジカクシ	<i>Asparagus schoberioides</i>		●			
417	被子植物		ホウチャクソウ	<i>Disporum sessile</i>		●			
418	単子葉植物		チゴユリ	<i>Disporum smilacinum</i>	●	●			
419			トウギボウシ	<i>Hosta sieboldiana</i>		●			

表 10-11-6(8) 植物確認種リスト

NO.	分類群	科名	和名	学名	調査地区		重要種	外来種	備考
					計画地内	周辺域			
420			ジャノヒゲ	<i>Ophiopogon japonicus</i>		●			
421			オオバジャノヒゲ	<i>Ophiopogon planiscapus</i>		●			
422			ナルコユリ	<i>Polygonatum falcatum</i>		●			
423			ミヤマナルコユリ	<i>Polygonatum lasianthum</i>		●			
424			アマドコロ	<i>Polygonatum odoratum</i> var. <i>pluriflorum</i>		●			
425			オモト	<i>Rohdea japonica</i>		●			
426			ツルボ	<i>Scilla scilloides</i>		●			
427			サルトリイバラ	<i>Smilax china</i>	●	●			
428			シオデ	<i>Smilax riparia</i> var. <i>ussuriensis</i>	●	●			
429			ヤマカシユウ	<i>Smilax sieboldii</i>		●			
430			ヤマホトギス	<i>Tricyrtis macropoda</i>		●			
431		ヒガンバナ科	スイセン	<i>Narcissus tazetta</i> var. <i>chinensis</i>		●		国外	逸出
432		ヤマノイモ科	タチドコロ	<i>Dioscorea gracillima</i>		●			
433			ヤマノイモ	<i>Dioscorea japonica</i>		●			
434			オニドコロ	<i>Dioscorea tokoro</i>	●	●			
435		イグサ科	イ	<i>Juncus effusus</i> var. <i>decipiens</i>		●			
436			クサイ	<i>Juncus tenuis</i>		●			
437			スズメノヤリ	<i>Luzula capitata</i>		●			
438		ツユクサ科	ツユクサ	<i>Commelina communis</i>	●	●			
439		イネ科	アオカモジグサ	<i>Agropyron racemiferum</i>	●				
440			カモジグサ	<i>Agropyron tsukushiense</i> var. <i>transiens</i>	●	●			
441			スカボ	<i>Agrostis clavata</i> ssp. <i>matsumurae</i>	●				
442			スズメノテッポウ	<i>Alopecurus aequalis</i> var. <i>amurensis</i>		●			
443			ハルガヤ	<i>Anthoxanthum odoratum</i>		●		国外	
444			コブナグサ	<i>Arthraxon hispidus</i>	●	●			
445			カラスムギ	<i>Avena fatua</i>		●			
446			ウマノチャヒキ	<i>Bromus tectorum</i>		●		国外	
447			ノガリヤス	<i>Calamagrostis arundinacea</i> var. <i>brachytricha</i>		●			
448			カモガヤ	<i>Dactylis glomerata</i>		●		要注意	
449			メヒシバ	<i>Digitaria ciliaris</i>	●	●			
450			コメヒシバ	<i>Digitaria radicata</i>	●	●			
451			アキメヒシバ	<i>Digitaria violascens</i>	●	●			
452			アブラススキ	<i>Eccoilopus cotulifer</i>	●	●			
453			イヌビエ	<i>Echinochloa crusgalli</i>		●			
454			ケイヌビエ	<i>Echinochloa crusgalli</i> var. <i>echinata</i>		●			
455			タイヌビエ	<i>Echinochloa crusgalli</i> var. <i>oryzicola</i>		●			
456			オヒシバ	<i>Eleusine indica</i>	●				
457			シナダレスズメガヤ	<i>Eragrostis curvula</i>		●		要注意	
458			カゼクサ	<i>Eragrostis ferruginea</i>	●	●			
459			コスズメガヤ	<i>Eragrostis poaeoides</i>	●	●		国外	
460			オニウシノケグサ	<i>Festuca arundinacea</i>	●			要注意	
461			ヒロハウシノケグサ	<i>Festuca pratensis</i>		●		国外	
462			ウラハグサ	<i>Hakonechloa macra</i>	●	●			
463			ササガヤ	<i>Microstegium japonicum</i>	●	●			
464			ヒメアシボソ	<i>Microstegium vimineum</i>		●			
465			アシボソ	<i>Microstegium vimineum</i> var. <i>polystachyum</i>	●	●			
466			ススキ	<i>Miscanthus sinensis</i>	●	●			
467			オオネズミガヤ	<i>Muhlenbergia longistolon</i>		●			
468			ケチヂミザサ	<i>Oplismenus undulatifolius</i>	●	●			
469			コチヂミザサ	<i>Oplismenus undulatifolius</i> var. <i>japonicus</i>	●	●			
470			ヌカキビ	<i>Panicum bisulcatum</i>	●	●			
471			オオクサキビ	<i>Panicum dichotomiflorum</i>		●		国外	
472			スズメノヒユ	<i>Paspalum thunbergii</i>		●			
473			チカラシバ	<i>Pennisetum alopecuroides</i> f. <i>purpurascens</i>	●				
474			クサヨシ	<i>Phalaris arundinacea</i>		●			
475			ヨシ	<i>Phragmites australis</i>		●			
476			ツルヨシ	<i>Phragmites japonica</i>	●	●			
477			アズマネザサ	<i>Pleoblastus chino</i>	●	●			
478			ミノイチゴツナギ	<i>Poa acroleuca</i>	●				
479			スズメノカタビラ	<i>Poa annua</i>		●			

表 10-11-6(9) 植物確認種リスト

NO.	分類群	科名	和名	学名	調査地区		重要種	外来種	備考
					計画地内	周辺域			
480			ナガハグサ	<i>Poa pratensis</i>		●		国外	
481			ヒエガエリ	<i>Polypogon fugax</i>		●	県DD		
482			スズダケ	<i>Sasamorpha borealis</i>		●			
483			アキノエノコログサ	<i>Setaria faberi</i>	●	●			
484			キンエノコロ	<i>Setaria pumilla</i>	●	●			
485			エノコログサ	<i>Setaria viridis</i>	●	●			
486			ムラサキエノコロ	<i>Setaria viridis f. misera</i>	●	●			
487			カニツリグサ	<i>Trisetum bifidum</i>	●				
488			シバ	<i>Zoysia japonica</i>		●			
489		ヤシ科	シュロ	<i>Trachycarpus fortunei</i>		●			
490		サトイモ科	ムラサキマムシグサ	<i>Arisaema serratum f. ionochlamys</i>	●	●			
491			ミミガタテンナンショウ	<i>Arisaema undulatifolium var. limbatum</i>		●			
492			カラスビシャク	<i>Pinellia ternata</i>	●	●			
493		ウキクサ科	ウキクサ	<i>Spirodela polyrhiza</i>		●			
494		カヤツリグサ科	アオスゲ	<i>Carex leucochlora</i>	●				
495			メアオスゲ	<i>Carex candolleana</i>	●				
496			ヒメカンスゲ	<i>Carex conica</i>		●			
497			ナルコスゲ	<i>Carex curvicolis</i>		●			
498			マスクサ	<i>Carex gibba</i>	●				
499			ヤマアゼスゲ	<i>Carex heterolepis</i>		●			
500			ヒゴクサ	<i>Carex japonica</i>	●	●			
501			ヒカゲスゲ	<i>Carex lanceolata</i>		●			
502			タガネソウ	<i>Carex siderosticta</i>		●			
503			チャガヤツリ	<i>Cyperus amuricus</i>		●			
504			ヒメクグ	<i>Cyperus brevifolius var. leirolepis</i>		●			
505			タマガヤツリ	<i>Cyperus difformis</i>		●			
506			アゼガヤツリ	<i>Cyperus globosus</i>		●			
507			スマガヤツリ	<i>Cyperus glomeratus</i>		●			
508			コゴメガヤツリ	<i>Cyperus iria</i>		●			
509			カヤツリグサ	<i>Cyperus microiria</i>	●	●			
510			アブラガヤ	<i>Scirpus wichurae</i>		●			
511		ショウガ科	ミョウガ	<i>Zingiber mioga</i>		●			
512		ラン科	ササバギンラン	<i>Cephalanthera longibracteata</i>		●			
513			ミヤマウズラ	<i>Goodyera schlechtendaliana</i>		●			
514			クモキリソウ	<i>Liparis kumokiri</i>		●			
515			ネジバナ	<i>Spiranthes sinensis var. amoena</i>		●			
合計	-	112科		515種	240	474	-	-	-

注1) 種名及び配列は、「河川水辺の国勢調査のための生物リスト『最新版 平成24年度版生物リスト』」(平成24年9月5日更新 国土交通省)によった。

注2) 重要種

国VU: 「第4次レッドリスト(環境省報道発表,2012年8月)、絶滅危惧II類  
 県VU: 「山梨県レッドデータブック(山梨県,2005年)、絶滅危惧II類  
 県DD: 「山梨県レッドデータブック(山梨県,2005年)、情報不足

外来種

特定: 「特定外来生物による生態系等に係る被害の防止に関する法律」指定の「特定外来生物」  
 要注意: 「特定外来生物による生態系等に係る被害の防止に関する法律」指定の「要注意外来生物」  
 国外: おおよそ明治以降に人為的影響により侵入したと考えられる国外由来の動植物(国外外来種)

備考

植栽: 植栽されたもの  
 逸出: 植栽起源のものが野生化したもの

④ 保全すべき種及び群落の確認状況

ア. 保全すべき種の選定基準

確認種の中から、表 10-11-7 に示す選定基準に該当する種を保全すべき種として選定した。

表 10-11-7 保全すべき種及び群落の選定基準(植物)

区分	選定方法に係る法令・文献の名称	発行編集	発行年	選定基準	略記号	
法令	文化財保護法	文化庁	1950	特別天然記念物 国指定天然記念物	国文化財	
	山梨県文化財保護条例	山梨県	1956	県指定天然記念物	県文化財	
	大月市文化財保護条例	大月市	1976	市指定天然記念物	市文化財	
	絶滅のおそれのある野生動植物の種の保存に関する法律	環境庁	1993	国内希少野生動植物種	種の保存法	
	山梨県希少野生動植物種の保護に関する条例	山梨県	2007	指定希少野生動植物種	県希少	
文献	環境省第4次レッドリスト 植物Ⅰ (維管束植物) 環境省第4次レッドリスト 植物Ⅱ (維管束植物以外)	環境省	2012	絶滅	環境省 RL	EX
				野生絶滅		EW
				絶滅危惧Ⅰ類		CR+EN
				絶滅危惧ⅠA類		CR
				絶滅危惧ⅠB類		EN
				絶滅危惧Ⅱ類		VU
				準絶滅危惧		NT
				情報不足		DD
	絶滅のおそれのある地域個体群	LP				
	2005 山梨県レッドデータブック 山梨県の絶滅の恐れのある野生生物	山梨県	2005	絶滅	山梨県 RDB	EX
				野生絶滅		EW
				絶滅危惧ⅠA類		CR
				絶滅危惧ⅠB類		EN
				絶滅危惧Ⅱ類		VU
準絶滅危惧				NT		
情報不足	DD					
絶滅のおそれのある地域個体群	LP					
第2回自然環境保全基礎調査「山梨県動植物分布図」	環境庁	1981	指定されている特定植物群落	特定植物群落		
第3回自然環境保全基礎調査「山梨県自然環境情報図」	環境庁	1989				
第5回自然環境保全基礎調査「特定植物群落調査報告書」	環境庁	2000				

注1「環境省レッドリスト」の Kategorii の定義は以下の通りである。

- EX：我が国ではすでに絶滅したと考えられる種
- EW：飼育・栽培下でのみ存続している種
- CR：ごく近い将来における絶滅の危険性が極めて高い種
- EN：ⅠA類ほどではないが、近い将来における絶滅の危険性が高い種
- VU：絶滅の危機が増大している種
- NT：現時点では絶滅危険度は小さいが、生息条件の変化によっては「絶滅危惧」に移行する可能性のある種
- DD：評価するだけの情報が不足している種
- LP：地域的に孤立しており、地域レベルでの絶滅のおそれが高い個体群

注2「2005山梨県レッドデータブック 山梨県の絶滅のおそれのある野生生物」の Kategorii の定義は以下のとおりである。

- EX：県内ではすでに絶滅したと考えられる種
- EW：飼育・栽培下でのみ存続している種
- CR：ごく近い将来、野生での絶滅の危機に瀕している種
- EN：ⅠA類ほどではないが、近い将来、野生での絶滅の危険性が高い種
- VU：県内において絶滅の危険性が増大している種
- NT：現時点では絶滅危険度は小さいが、生息条件の変化によっては「絶滅危惧」として、上位ランクに移行する可能性のある種
- DD：評価するだけの情報が不足している種
- LP：地域的に孤立しており、地域レベルでの絶滅のおそれが高い個体群



4. 保全すべき種及び群落の確認状況

植物の調査で確認された種のうち、保全すべき種の選定基準に該当するのはカワモズク、ツルカノコソウ、ヒエガエリの3種であった。確認された保全すべき種は表 10-11-8、それぞれの確認状況は表 10-11-9(1)～(3)及びその確認位置図は図 10-11-3 に示すとおりである。

なお「山梨県レッドデータブック」においては自然分布のズギについて DD(情報不足)に選定されているが、本調査地のズギは植林によるものであることから保全すべき種として選定しなかった。

表 10-11-8 保全すべき種及び群落の確認状況(植物)

分類群	種名	重要種選定基準						確認場所	
		国県市文化財	種の保存法	県希少	環境省 RL	山梨県 RDB	特定植物群落	計画地	周辺域
植物	紅藻	カワモズク				VU			○
	維管束植物	ツルカノコソウ					VU		○
		ヒエガエリ					DD		○

【選定基準】

- ・ 国県市文化財:「文化財保護法」(1950年、文化庁)、「山梨県文化財保護条例(1956年、山梨県)」、「大月市文化財保護条例(1971年、大月市)」
- ・ 種の保存法:「絶滅のおそれのある野生動植物の種の保存に関する法律」(1993年、環境庁)
- ・ 県希少:「山梨県希少野生動植物種の保護に関する条例」(2007年、山梨県)
- ・ 環境省RL:「環境省第4次レッドリスト 植物Ⅰ、植物Ⅱ」(2012年、環境省)  
EX:絶滅、EW:野生絶滅、CR:絶滅危惧ⅠA類、EN:絶滅危惧ⅠB類、VU:絶滅危惧Ⅱ類、NT:準絶滅危惧、DD:情報不足
- ・ 山梨県RDB:「2005山梨県レッドデータブック 山梨県の絶滅のおそれのある野生生物」(2005年、山梨県)  
EX:絶滅、EW:野生絶滅、CR:絶滅危惧ⅠA類、EN:絶滅危惧ⅠB類、VU:絶滅危惧Ⅱ類、NT:準絶滅危惧、DD:情報不足、LP:絶滅のおそれのある地域個体群
- ・ 特定植物群落:「第2回自然環境保全基礎調査」(1981年、環境庁)、「第3回自然環境保全基礎調査」(1989年、環境庁)、「第5回自然環境保全基礎調査」(2000年、環境庁)