

指定管理者施設の管理運営状況評価(モニタリング)シート(平成26年度事業分)

1 施設の概要

施設名	山梨県立男女共同参画推進センター(富士)	所管課	県民生活・男女参画課
所在地	都留市中央3-9-3	設置年月日 (改築年月日等)	平成2年12月25日
管理方式	指定管理者(公益財団法人やまなし文化学習協会、平成21年4月1日～)		
設置根拠 (法律、条例等)	山梨県立男女共同参画推進センター設置及び管理条例		
設置目的	県民に男女共同参画に関する学習の機会と交流の場を提供し、もって男女共同参画の推進に資するため、男女共同参画推進センターを設置する。		
主な施設内容 (定員等)	託児室(45㎡)、交流コーナー(56㎡)、団体連絡室(50人)、視聴覚・音楽室(70人)、工芸・美術室(40人)、調理実習室(40人)、茶・華道室(40人)、レクレーション室(140㎡)、大研修室(250人)、小研修室(45人)		
主な業務内容	(1)利用の承認に関する業務 (2)施設及び設備器具の維持保全に関する業務 (3)県民に男女共同参画に関する学習の機会と交流の場を提供に関する業務		

2 類似施設・近隣施設

名称 施設内容 利用状況等	(1)都留市うぐいすホール (2)都留市まちづくり交流センター
---------------------	------------------------------------

3 利用状況

単位:人、%

		平成24年度	平成25年度	平成26年度	平成27年度 (目標値)
利用者数	貸館利用者	52,249	45,079	43,445	
	事業参加者	10,705	10,574	12,198	
	利用者数合計	62,954	55,653	55,643	
	目標値	55,100	64,900	57,400	57,200
	目標値設定の考え方及びその理由	前年度実績の3%増を目標とする。	前年度実績の3%増を目標とする。	前年度実績の3%増を目標とする。	前年度実績の3%増を目標とする。
	対24年度比	100.0%	88.4%	88.4%	90.9%
稼働率		37.2%	31.3%	32.6%	

#### 4 指定管理業務の収支状況

単位:円、%

		平成25年度	平成26年度 (計画値)	平成26年度 (実績値)	平成27年度 (計画値)
収 入	施設利用料	3,187,880	3,200,000	3,319,960	3,200,000
	指定管理者委託料	37,752,490	34,788,000	33,454,189	35,525,000
	その他	3,340,879	3,481,000	3,701,787	3,354,000
	収入合計(A)	44,281,249	41,469,000	40,475,936	42,079,000
支 出	人件費	23,359,028	20,004,000	19,807,865	20,497,000
	県への納付金	0	0	0	0
	管理運営費	20,064,915	21,465,000	19,784,256	21,582,000
	うち外部委託費(B)	5,455,484	5,600,000	5,397,451	5,600,000
	支出合計(C)	43,423,943	41,469,000	39,592,121	42,079,000
収支差額(A-C)		857,306	0	883,815	0
外部委託比率(B÷C)		12.6%	13.5%	13.6%	13.3%
利用者一人当たりの経費		678.4	606.0	601.2	621.1

#### 5 利用者満足度

実施方法等	実施時期:平成26年4月～平成27年3月、実施方法:事業参加者・貸館利用者へのアンケート、回答数 管理運営:297人 企画事業:494人
-------	----------------------------------------------------------------------

単位: %

調査項目	満足・十分	普通・ どちらでもない	不満足・ 不十分	不明・ わからない
施設・設備の充実	77.8%	16.8%	3.4%	2.0%
施設・設備の整備	83.2%	14.8%	0.7%	1.3%
サービス	73.4%	23.2%	0.7%	2.7%
事業	83.6%	16.2%	0.2%	0.0%

調査項目	満足	どちらかとい えば満足	どちらかとい えば不満	不満	未回答
施設全般の満足度	61.6%	35.7%	1.0%	0.0%	1.7%

利用者の意見	<ul style="list-style-type: none"> <li>・インターネット上で施設の予約状況の閲覧等ができるシステムがあると便利です。</li> <li>・1年に1回有名人の講座、セミナーを希望します。</li> <li>・調理実習室に16～18cmくらいの雪平鍋がほしい。</li> <li>・駐車場をもっと増やしてほしい。</li> <li>・駐車場の白線が消えていて、停めにくいです。</li> <li>・館内はいつも清潔で、スタッフの方も親切なので助かっています。</li> <li>・掲示物がきれいで、いつも整えられている。</li> </ul>
利用者の意見への対応	<ul style="list-style-type: none"> <li>・施設の予約状況の閲覧は、ホームページからできるので周知を図りたい。</li> <li>・著名な方の講演会等をフェスティバルや記念講演会などの機会に計画していきたい。</li> <li>・早速、該当する雪平鍋を調理台の個数分購入した。</li> <li>・駐車場の白線について、早急に引き直しを行った。</li> </ul>

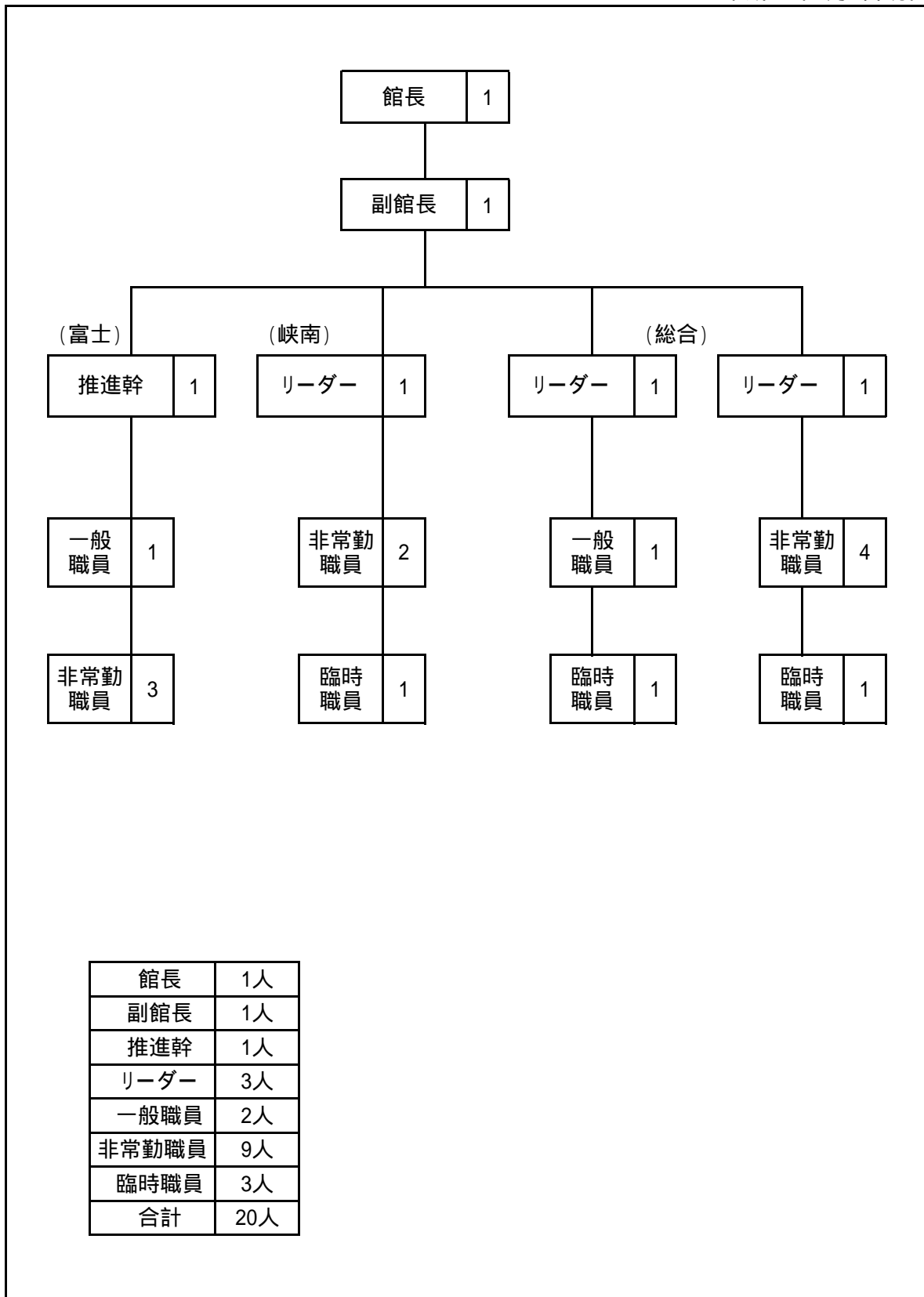
6 評価結果

	指定管理者の自己評価	施設所管課の評価
維持管理業務	法令、業務仕様書等に基づき、適正に業務を執行した。ホームページを3館の事業及び利用案内をわかりやすく、かつ更新が簡単にできるようリニューアルした。また、フェイスブックを立ち上げ、より多くの方への周知を図っている。	業務仕様書及び業務計画に基づき、概ね適正に執行されている。フェイスブックについても情報チャンネルの多様化は望ましいことであり、更なる周知に努めてもらいたい。
運営業務	「山梨県立男女共同参画推進センター設置及び管理条例」及び「山梨県立男女共同参画推進センター利用及び利用料金に関する事務取扱要綱」を厳守し、業務計画に基づき適正に業務を執行した。企画事業については、災害関連講座や各管内市町村推進委員及び市町村担当者との連携会議、管内大学生との交流講座、子育て講座、女性のための就職支援セミナーのほか、管内の関係機関と連携した共催事業等を開催した。	業務仕様書及び業務計画に基づき、概ね適正に執行されている。今後も利用者ニーズの把握に努め、講座内容の向上やPRに努めてもらいたい。
自主事業	また、ぴゅあ富士の施設を地域の方々により身近に感じてもらうために、一般を対象とした趣味生活講座や親子を対象とした体験講座の開催、またオカリナアンサンブルによるコンサートを開催した。	自主事業は、センターの周知と、男女共同参画関連事業への参加につながる事業である。今後も利用者ニーズの把握に努め、様々な団体等と協同する等して、参加者の確保に努めてもらいたい。
利用状況	貸館利用者数は、前年度に比べ約4%減少した。また、事業参加者については、前年度に比べ約15%増加した。全体として、前年度に比べ利用者数はほぼ同程度であった。	大雪の影響があった平成25年度と比べても、貸館利用者が下回っている。原因の分析と対応に努めてもらいたい。
収支状況	利用料金収入については、前年度に比べ約4%増加した。支出については、前年度に比べ約9%減少した。	利用料金収入は、幾分の増加が見受けられ、管理運営費は費目毎に変動はあるものの、例年と比べても大きな変動は無い。今後も経費削減に努め、効率的な運営を行ってもらいたい。
利用者満足度	利用者の満足度は、各項目とも7割以上が満足しているということであった。今後も利用者のアンケートをもとに、施設の適切な管理運営に努めたい。	利用者の満足度は、概ね高評価となっている。今後も利用者ニーズの把握に努め、業務の向上につなげてもらいたい。
運営目標の達成状況	事業参加者は増加したものの、貸館利用者が昨年度を下回ったため、合計で55,643人と目標の57,400人を1,757人下回った(達成率97%)。	

施設所管課による総合的な評価及び指導事項	貸館については、大研修室等、特定の部屋の利用者が減少しているため、対策を検討するとともに、事業については参加者数が増加しているため、今後も利用者ニーズを把握し、内容の向上やPRに努めてもらうよう指導している。
施設所管課の指導事項に対する指定管理者の対応状況	平成27年度は、新たな5年間の指定期間の2年目となるが、より効率的な運営に努めるとともに、多くの県民にセンターを利用していただけるよう、PRにも力を入れながら管理運営に努めていく。また、貸館利用における特定の部屋の利用が減っている状況については、原因を分析し、利用者増に向けての対策を図りたい。また、事業の実施については、参加者数も増えており、今後とも利用者ニーズや運営協議会での意見、要望を踏まえる中で、情報の収集・提供や、各種事業及び相談対応などの充実を図っていききたい。

7 管理体制(組織図)

平成26年4月1日現在



館長	1人
副館長	1人
推進幹	1人
リーダー	3人
一般職員	2人
非常勤職員	9人
臨時職員	3人
合計	20人