

から考えて不可解であり、今後の研究課題と思われる。

また、肝臓での解毒機構は明らかでないが、解毒作用が非常に早かったことも予想外であった。

おわりに終始実験に協力願った県畜産試験場海老沢昭二技師に感謝の意を表わします。

(第1回全国衛生化学協議会発表)

5. 葡萄棚に囲れた農家の環境衛生調査について

中山 昭

1. ま え が き

甲運地区(甲府市横根町, 桜井町, 川田町, 和戸町)は山を背にした平地で、農地面積の大部分は葡萄畑であり、家のまわりは葡萄棚に囲まれている。

この地区は以前の衛生統計によると未熟児の出生率が14.6%(甲府市他地区平均8.8%)で極めて高く、小学校児童の欠席率も高いのでこれらの原因がこの地域特有の環境に支配されるものと推測され、特に葡萄棚に囲まれた農家を対象に気温、湿度、カタ冷却力、感覚温度、炭酸ガス、塵埃数、落下細菌、照度、紫外線を測定したのでその結果を報告する。

2. 試験方法及び別定

日本薬学会協定衛生試験法による。但し塵埃の測定は柴田製労研式濾紙塵埃計により測定した。

3. 試験場所

試験場所は次のとおりの6ヶ所について行った。その内のNo.6対照としたものである。

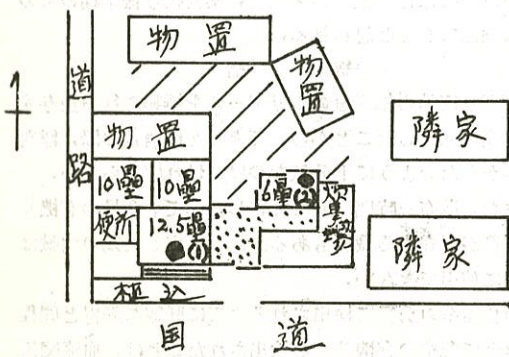
No. 1	甲府市横根町8	千野彦作
No. 2	甲府市和戸町1,103	杉本寛
No. 3	甲府市川田町331	河野荒次
No. 4	甲府市横根町971	田野口敏雄
No. 5	甲府市桜井町293	大塚善茂
No. 6 (対照)	甲府市上阿原町299	佐々木成男

4. 試験月日

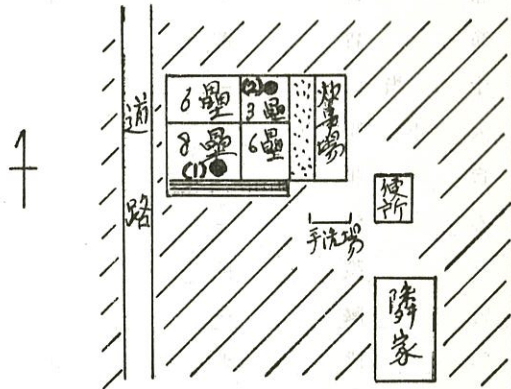
昭和39年8月13 天候 晴天

5. 家屋の構造及び特徴

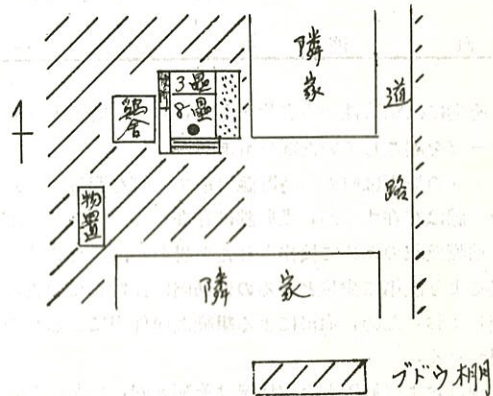
第1図



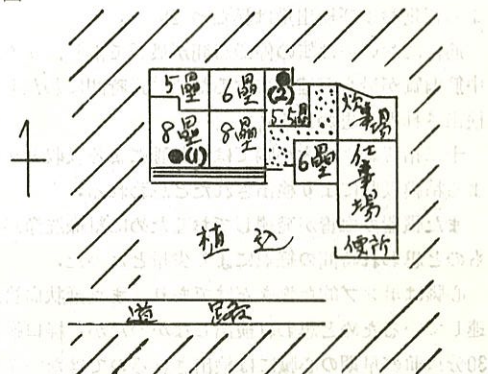
第2図



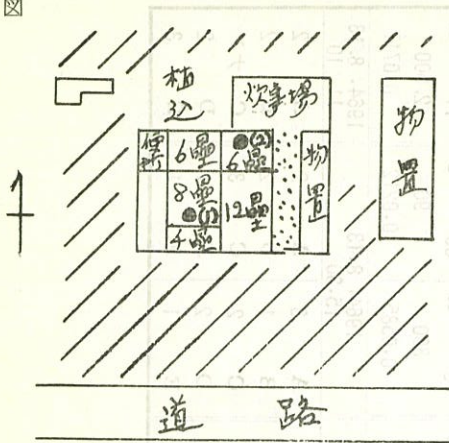
第3図



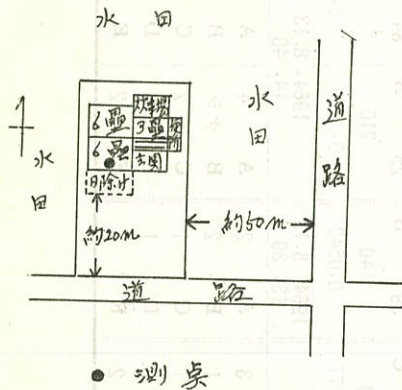
第4図



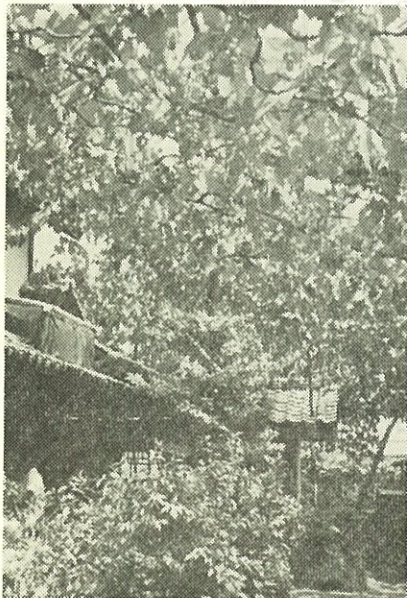
第5図



第6図



No. 1の家の平面図は第1図のとおりであり、屋根は瓦葺平家で国道に面している庭は葡萄棚でおおわれている。



る。

No. 2の家の平面図は第2図のとおりであり屋根は瓦葺二階家で葡萄棚が二階の軒先までかかっている。

No. 3の家の平面図は第3図のとおりで草葺平家である。

No. 4の家の平面図は第4図のとおりであり瓦葺平家で葡萄畑に囲まれた一軒家である。

No. 5の家の平面図は第5図のとおりであり瓦葺二階家である。

No. 6の家の平面図は第6図のとおりでありストレート瓦葺平家で家の囲りに葡萄畑の全然ない田圃の中の一軒家である。

6. 測定結果

測定結果は別表のとおりであり、No. 1は炭酸ガス量塵埃数が多くNo. 2, No. 3, No. 4, No. 5. は特に変化は認められなかった。No. 6は対照としたものでまわりに葡萄棚の全然ない家であるので他の5ヶ所の家に比べて差異があるかと考えたが、特に変化は認められなかった。

7. 考察

- (1) 国道に面したNo. 1の家では塵埃数、炭酸ガス量が著しく多い。
- (2) 炭酸ガス量に著しい変化があるかと考えたが、特に変化は認められなかった。
- (3) 照度及び紫外線は測定時間の要素が大きく、環境によるものでないと考えられる。
- (4) 環境的影響よりもブドウの消毒に使用する農薬の影響が大きいと考えられるので、その調査をする予定である。

本調査にあたり、種々ご指導を賜った化学食品科長秋山悌二郎氏、又実験に協力された久保田寿々代、渡辺操田島美江子技師等に感謝します。