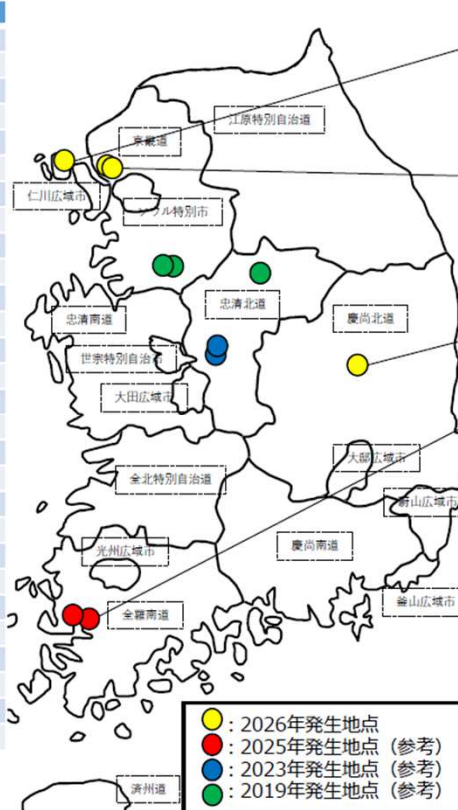


韓国の南西部で口蹄疫が発生!

韓国で再び口蹄疫の発生が確認されました。我が国へ侵入するリスクが極めて高い状況が続いています。

韓国における口蹄疫の発生報告状況 (2025年3月以降)

発生日	場所	動物種	飼養頭数
1 '25/3/13	全南 靈岩郡	牛	184
2 '25/3/14	全南 靈岩郡	牛	15
3* '25/3/14	全南 靈岩郡	牛	471
4 '25/3/14	全南 靈岩郡	牛	31
5 '25/3/15	全南 務安郡	牛	88
6 '25/3/17	全南 靈岩郡	牛	365
7 '25/3/17	全南 靈岩郡	牛	25
8 '25/3/17	全南 靈岩郡	牛	100
9 '25/3/18	全南 靈岩郡	牛	49
10 '25/3/18	全南 靈岩郡	牛	25
11 '25/3/19	全南 靈岩郡	牛	125
12 '25/3/19	全南 靈岩郡	牛	835
13 '25/3/20	全南 靈岩郡	牛	43
14 '25/3/23	全南 靈岩郡	牛	31
15 '25/4/10	全南 務安郡	豚	5,223
16 '25/4/10	全南 務安郡	豚	1,736
17 '25/4/12	全南 務安郡	豚	1,951
18 '25/4/12	全南 務安郡	豚	1,931
19 '25/4/13	全南 務安郡	豚	3,216
20 '26/1/30	仁川 江華郡	牛	246
21 '26/2/20	京畿道 高陽市	牛	130
22 '26/2/28	京畿道 高陽市	牛	168
23 '26/7/1	慶北 醴泉郡	豚	5,500
24 '26/7/1	慶北 醴泉郡	牛	186
25 '26/7/1	慶北 醴泉郡	牛	81
26 '26/7/1	慶北 醴泉郡	牛	130
27 '26/7/1	慶北 醴泉郡	牛	39
28 '26/7/1	慶北 醴泉郡	牛	72



仁川広域市 (1件)
2026年1月30日
江華郡 牛: 1件 (O型)

京畿道 (2件)
2026年2月20日
高陽市 牛: 1件 (O型)
2026年2月28日
高陽市 牛: 1件 (O型)

慶尚北道 (6件)
2026年7月1日
醴泉郡 豚: 1件 (※血清型確認中)
牛: 5件 (※血清型確認中)

全羅南道 (19件)
2025年3月13日 (確定日は14日)
靈岩郡 牛: 1件 (O型)
2025年3月14日 (確定日は15日)
靈岩郡 牛: 3件 (O型)
2025年3月15日 (確定日は16日)
務安郡 牛: 1件 (O型)
2025年3月17日
靈岩郡 牛: 3件 (O型)
2025年3月18日
靈岩郡 牛: 2件 (O型)
2025年3月19日
靈岩郡 牛: 2件 (O型)
2025年3月20日
靈岩郡 牛: 1件 (O型)
2025年3月23日
靈岩郡 牛: 1件 (O型)
2025年4月10日
務安郡 豚: 2件 (O型)
2025年4月12日
務安郡 豚: 2件 (O型)
2025年4月13日
務安郡 豚: 1件 (O型)

2026年7月3日時点
農林水産省動物衛生課

*関連農場2農場 (いずれも検査陽性) あり。

出典: 韓国農林畜産食品部、WOAH
注: 日付はWOAH報告の発生日または当局発表の発生日 (サンプル採取日)
頭数は当該農場で飼養されている感受性動物数

農場における発生予防の徹底をお願いします!

- ▶ 海外渡航の自粛
- ▶ 農場における病原体侵入防止対策の徹底
- ▶ 飼養家畜の健康観察
- ▶ 異状を認めた場合の早期通報



異状をみつけた場合には直ちに山梨県西部家畜保健衛生所まで
電話・・・0551-22-0771 FAX・・・0551-22-6728
夜間、土日・休日の連絡は・・・090-5564-1018

牛飼養者の皆様へ 発生予防の徹底をお願いします！

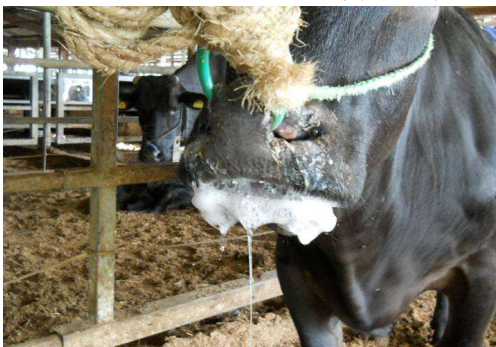
- 農場の出入口に看板を設置するなどにより、**関係者以外の立入を制限**しましょう。
- 農場の出入り時は、**専用の靴・衣服を着用し、手指を消毒**するとともに、**持ち込む物品や出入りする車両の消毒を徹底**しましょう。
- 畜舎入口での**専用靴の着用、踏込消毒槽等の設置**により、出入りする人の**靴底の消毒を徹底**しましょう。
- 従業員の方も含め、**口蹄疫が発生している国への渡航は可能な限り控える**とともに、**これらの国からの郵便物等は衛生管理区域に持ち込まないように**しましょう。
- **毎日、飼養家畜の健康観察**を行い、**疑わしい症状があれば直ぐに通報**しましょう。



口蹄疫は牛や豚などで発熱や食欲不振に始まり、後に泡状のよだれを流したり、口、ひづめ、乳房に水疱(水ぶくれ)ができるのが特徴です。

～牛の症状～

写真:宮崎県提供



<A型口蹄疫ウイルスの感染実験の結果>

写真:動物衛生研究部門提供



上顎口唇潰瘍



水疱が破れている

これらの症状を見つけ次第、直ちに**獣医師**や最寄りの**家畜保健衛生所**に連絡しましょう。

牛では、**1頭のみに着目せず**、泡状のよだれを多く流している個体が多い、上記の症状が急速に拡がるなど、**群としての異状の有無を確認**することが**重要**です。

豚飼養者の皆様へ 発生予防の徹底をお願いします！

- 農場の出入口に看板を設置するなどにより、**関係者以外の立入を制限**しましょう。
- 農場の出入り時は、**専用の靴・衣服を着用し、手指を消毒**するとともに、**持ち込む物品や出入りする車両の消毒を徹底**しましょう。
- 畜舎の出入り時は、**専用の靴・衣服を着用し、手指を消毒**するとともに、**飼養管理で使用する物品は定期的に消毒**しましょう。
- 従業員の方も含め、**口蹄疫が発生している国への渡航は可能な限り控える**とともに、**これらの国からの郵便物等は衛生管理区域に持ち込まないように**しましょう。
- **毎日、飼養家畜の健康観察**を行い、**疑わしい症状があれば直ぐに通報**しましょう。



口蹄疫は牛や豚などで発熱や食欲不振に始まり、後に**泡状のよだれ**を流したり、**口、ひづめ、乳房に水疱(水ぶくれ)**ができるのが特徴です。

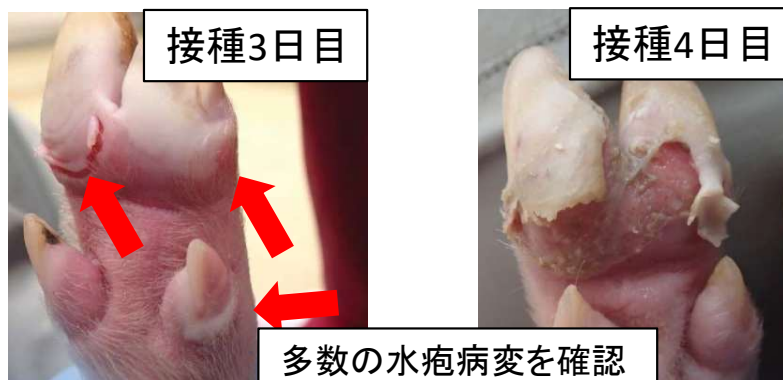
～豚の症状～

写真:宮崎県提供



<A型口蹄疫ウイルスの感染実験の結果>

写真:動物衛生研究部門提供



これらの症状を見つけ次第、直ちに**獣医師**や最寄りの**家畜保健衛生所**に**連絡**しましょう。

反芻動物飼養者の皆様へ 発生予防の徹底をお願いします！

山羊・綿羊も
感染します！

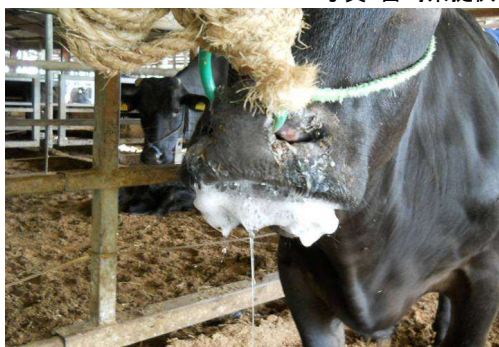
- 農場の出入口に看板を設置するなどにより、**関係者以外の立入を制限**しましょう。
- 農場の出入り時は、**専用の靴・衣服を着用し、手指を消毒**するとともに、**持ち込む物品や出入りする車両の消毒を徹底**しましょう。
- 畜舎の出入口に**踏込消毒槽等**を設置することにより、出入りする人の**靴底の消毒を徹底**しましょう。
- **口蹄疫が発生している国への渡航は可能な限り控える**とともに、これらの国からの郵便物等は農場に持ち込まないようにしましょう。
- **毎日、飼養家畜の健康観察**を行い、**疑わしい症状があれば直ぐに通報**しましょう。



口蹄疫は牛や豚などで発熱や食欲不振に始まり、後に泡状のよだれを流したり、口、ひづめ、乳房に水疱(水ぶくれ)ができるのが特徴です。

～牛の症状～

写真: 宮崎県提供



<A型口蹄疫ウイルスの感染実験の結果>

写真: 動物衛生研究部門提供



上顎口唇潰瘍



水疱が破れている

これらの症状を見つけ次第、直ちに**獣医師**や最寄りの**家畜保健衛生所**に連絡しましょう。

複数頭を飼養している場合は、**1頭のみ**に着目せず、泡状のよだれを多く流している個体が多い、上記の症状が急速に広がるなど、**群としての異状の有無を確認**することが**重要**です。