

平成 28 年度

高校改革アンケート
調査結果

山梨県教育庁新しい学校づくり推進室

平成28年度高校改革アンケート調査の結果

調査の概要

1 調査の目的

県下の中学生、高校生、保護者及び中学校・高等学校教員の高校改革等に対する考えや意見を把握し、今後の高校改革推進のための資料を得ることを目的とする。

2 調査内容と項目数

- (問1) 高校選択の理由
- (問2) 在籍する高校の満足度
- (問3) 在籍する高校が不満である理由
- (問4) 高校の普通科の魅力づくり
- (問5) 高校の普通科への評価
- (問6) 高校の専門学科に期待すること
- (問7) 高校の専門学科への評価
- (問8) 高校の総合学科に期待すること
- (問9) 高校の総合学科への評価
- (問10) 高校の定時制に期待すること
- (問11) 高校の定時制への評価
- (問12) 希望(在籍)高校の設置地域
- (問13) 高校への通学時間
- (問14) 身延・峡南地域の新設校
- (問15) 全県一学区制度の評価
- (問16) 前期募集制度への評価
- (問17) 前期募集制度を評価できる理由
- (問18) 前期募集制度を評価できない理由
- (問19) 前期募集の募集率
- (問20) 前期募集への出願
- (問21) 前期募集の準備期間
- (問22) 前期募集への出願理由
- (問23) 前期募集への不出願理由
- (問24) 中学と高校の連携に期待すること

3 調査対象

- (1) 中学3年生 地域の偏りなく抽出した中学校(39校)の1学級全員
- (2) 高校1年生 県立高校(全日制27校及び定時制7校)及び甲府商業高校の1学級全員
- (3) 保護者 (1)～(2)の生徒の保護者
- (4) 教員 (1)の中学の全学年クラス担任、(2)の高校の全学年クラス担任

4 調査方法 各学校を通じて調査票を配付のうえ実施

5 調査時期 平成28年12月実施

6 回収結果

| 調査対象者 | 配付数(人) | 回収数(人) | 回収率 |
|-------|--------|--------|--------|
| 中3生徒 | 1,121 | 1,087 | 97.0% |
| 中3保護者 | 1,121 | 1,052 | 93.8% |
| 中学校教員 | 390 | 388 | 99.5% |
| 高1生徒 | 1,221 | 1,208 | 98.9% |
| 高1保護者 | 1,221 | 1,184 | 97.0% |
| 高校教員 | 575 | 575 | 100.0% |
| 合計 | 5,649 | 5,494 | 97.3% |

参考 (1)比率(%)は、各項目ごとに小数点第2位を四捨五入してあるので、合計が100%にならない場合もある。

(2)各設問において、全体の傾向を示し、必要に応じて次のとおり分析を行った。

調査対象者別...その設問に回答した調査対象者ごとに分析

地域別...中3生徒、中3保護者、高1生徒、高1保護者の居住地域ごとに分析

学科別...高1生徒が在籍する高校の学科ごとにその保護者とともに分析

経年...昨年度以前の本調査との比較

調査結果

問1 中学生、高校生の皆さんとその保護者の方にお聞きします。

高校を選ぶとき、何に重きを置きますか。(置きましたか。)

(次の中から2つ選んでください。)

複数回答

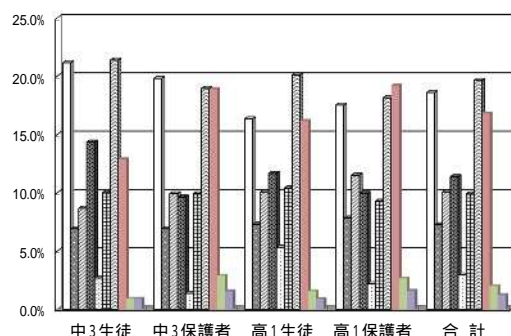
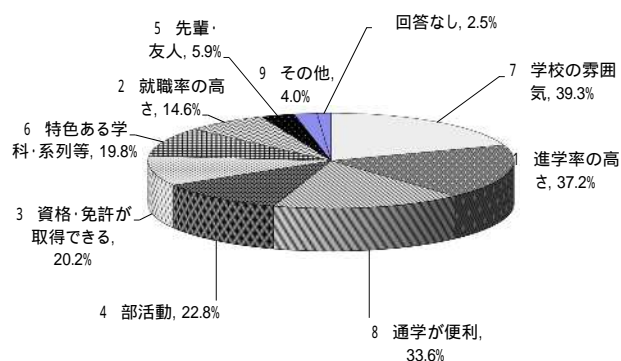
調査対象者
中3生徒、中3保護者
高1生徒、高1保護者

- | | | |
|----------|----------|---------------|
| 1 進学率の高さ | 2 就職率の高さ | 3 資格・免許が取得できる |
| 4 部活動 | 5 先輩・友人 | 6 特色ある学科・系列等 |
| 7 学校の雰囲気 | 8 通学が便利 | 9 その他 |

| 選 択 肢 | 中3生徒 | | 中3保護者 | | 高1生徒 | | 高1保護者 | | 合 計 | |
|---------------|--------|-------|--------|-------|--------|-------|--------|-------|--------|-------|
| | 人数(延べ) | 比率 | 人数(延べ) | 比率 | 人数(延べ) | 比率 | 人数(延べ) | 比率 | 人数(延べ) | 比率 |
| 1 進学率の高さ | 460 | 42.3% | 417 | 39.6% | 395 | 32.7% | 415 | 35.1% | 1,687 | 37.2% |
| 2 就職率の高さ | 151 | 13.9% | 146 | 13.9% | 177 | 14.7% | 186 | 15.7% | 660 | 14.6% |
| 3 資格・免許が取得できる | 189 | 17.4% | 209 | 19.9% | 244 | 20.2% | 273 | 23.1% | 915 | 20.2% |
| 4 部活動 | 312 | 28.7% | 203 | 19.3% | 282 | 23.3% | 236 | 19.9% | 1,033 | 22.8% |
| 5 先輩・友人 | 59 | 5.4% | 29 | 2.8% | 129 | 10.7% | 52 | 4.4% | 269 | 5.9% |
| 6 特色ある学科・系列等 | 218 | 20.1% | 209 | 19.9% | 252 | 20.9% | 220 | 18.6% | 899 | 19.8% |
| 7 学校の雰囲気 | 465 | 42.8% | 399 | 37.9% | 486 | 40.2% | 430 | 36.3% | 1,780 | 39.3% |
| 8 通学が便利 | 280 | 25.8% | 398 | 37.8% | 391 | 32.4% | 455 | 38.4% | 1,524 | 33.6% |
| 9 その他 | 20 | 1.8% | 61 | 5.8% | 38 | 3.1% | 63 | 5.3% | 182 | 4.0% |
| 回答なし | 20 | 1.8% | 33 | 3.1% | 22 | 1.8% | 38 | 3.2% | 113 | 2.5% |
| 計 | 2,174 | | 2,104 | | 2,416 | | 2,368 | | 9,062 | |
| 調査対象者(人) | 1,087 | | 1,052 | | 1,208 | | 1,184 | | 4,531 | |

比率は、「人数(延べ)」を「調査対象者(人)」で除した数

高校選択の理由



中3・高1生徒とその保護者に、高校を選択する際、何に重きを置か尋ねた。

全体の傾向

- ・ 「進学率の高さ」、「就職率の高さ」を進路実現と考えると、比率は最も高く合わせて51.8%であり、以下「学校の雰囲気」39.3%、「通学が便利」33.6%の順である。

調査対象者別

- ・ 中3生徒は、高1生徒に比べて「進学率の高さ」を選択した割合が高い。
- ・ 中3生徒及び高1生徒は、それらの保護者に比べて、「部活動」、「先輩・友人」、「学校の雰囲気」を選択する割合が高い。
- ・ 保護者は、生徒に比べて「通学が便利」を選択した割合が高い。

学科別(高校)

- ・ 普通科単位制の高1生徒において、「進学率の高さ」と回答した比率は65.2%と、他の学科より高い。
- ・ 「学校の雰囲気」と回答した者の割合は、普通科、普通科単位制、専門教育学科で高く、専門学科で低い。
- ・ 商業科の高1保護者が「資格・免許が取得できる」を選択した割合は74.7%と他の学科に比べて高い。
- ・ 専門教育学科、総合学科の高1生徒において、「特色ある学科・系列」と回答した比率が、他の学科より高い。

| | 選択肢 | 普通科 | 単位制 普通科 | 専門教 育学科 | 総合学科 | 農業科 | 工業科 | 商業科 | 定時制 | 計 |
|-----------|---------------|-------|------------|------------|-------|-------|-------|-------|-------|-------|
| 高1 生徒 | 1 進学率の高さ | 45.2% | 65.2% | 29.0% | 8.1% | 10.3% | 8.1% | 12.6% | 18.9% | 32.7% |
| | 2 就職率の高さ | 3.1% | 1.8% | 0.0% | 12.2% | 48.3% | 57.7% | 28.7% | 18.9% | 14.7% |
| | 3 資格・免許が取得できる | 1.4% | 0.0% | 0.0% | 35.1% | 65.5% | 53.0% | 69.0% | 35.1% | 20.2% |
| | 4 部活動 | 25.4% | 28.6% | 22.6% | 25.7% | 6.9% | 21.5% | 20.7% | 8.1% | 23.3% |
| | 5 先輩・友人 | 13.0% | 9.8% | 6.5% | 10.8% | 10.3% | 2.7% | 6.9% | 16.2% | 10.7% |
| | 6 特色ある学科・系列等 | 15.1% | 7.1% | 61.3% | 55.4% | 10.3% | 26.8% | 6.9% | 9.5% | 20.9% |
| | 7 学校の雰囲気 | 50.0% | 45.5% | 54.8% | 26.4% | 20.7% | 14.8% | 26.4% | 52.7% | 40.2% |
| | 8 通学が便利 | 40.7% | 34.8% | 25.8% | 25.0% | 27.6% | 12.8% | 25.3% | 31.1% | 32.4% |
| | 9 その他 | 5.2% | 2.7% | 0.0% | 0.0% | 0.0% | 0.0% | 1.1% | 5.4% | 3.1% |
| | 回答なし | 1.0% | 4.5% | 0.0% | 1.4% | 0.0% | 2.7% | 2.3% | 4.1% | 1.8% |
| 高1 保護者 | 1 進学率の高さ | 53.3% | 64.7% | 48.4% | 11.5% | 6.7% | 4.7% | 5.7% | 1.4% | 35.1% |
| | 2 就職率の高さ | 4.6% | 1.0% | 0.0% | 20.3% | 33.3% | 51.4% | 32.2% | 21.1% | 15.7% |
| | 3 資格・免許が取得できる | 2.1% | 0.0% | 3.2% | 37.8% | 66.7% | 64.2% | 74.7% | 33.8% | 23.1% |
| | 4 部活動 | 20.8% | 27.5% | 6.5% | 23.0% | 10.0% | 22.3% | 18.4% | 2.8% | 19.9% |
| | 5 先輩・友人 | 5.1% | 3.9% | 3.2% | 4.1% | 0.0% | 3.4% | 4.6% | 4.2% | 4.4% |
| | 6 特色ある学科・系列等 | 11.5% | 10.8% | 54.8% | 39.9% | 23.3% | 25.7% | 17.2% | 11.3% | 18.6% |
| | 7 学校の雰囲気 | 45.5% | 43.1% | 51.6% | 24.3% | 20.0% | 15.5% | 14.9% | 47.9% | 36.3% |
| | 8 通学が便利 | 48.9% | 42.2% | 32.3% | 32.4% | 23.3% | 8.8% | 28.7% | 45.1% | 38.4% |
| | 9 その他 | 5.8% | 3.9% | 0.0% | 3.4% | 6.7% | 2.7% | 3.4% | 16.9% | 5.3% |
| | 回答なし | 2.5% | 2.9% | 0.0% | 3.4% | 10.0% | 1.4% | 0.0% | 15.5% | 3.2% |

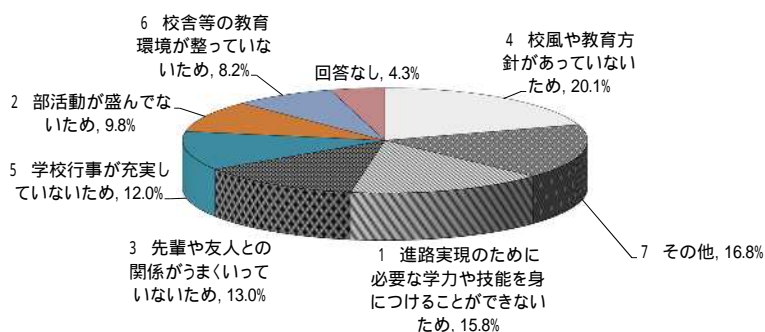
問3 問2で、在籍している高校に「3 どちらかといえば不満である」「4 不満である」と回答した人にお聞きします。答えた理由は何ですか？
(次の中から1つ選んでください。)

調査対象者
高1生徒、高1保護者

- 1 進路実現のために必要な学力や技能を身につけることができないため
- 2 部活動が盛んでないため
- 3 先輩や友人との関係がうまくいっていないため
- 4 校風や教育方針がっていないため
- 5 学校行事が充実していないため
- 6 校舎等の教育環境が整っていないため
- 7 その他

| 選 択 肢 | 高1生徒 | | 高1保護者 | | 合計 | |
|-----------------------------------|------|-------|-------|-------|-----|-------|
| | 人数 | 比率 | 人数 | 比率 | 人数 | 比率 |
| 1 進路実現のために必要な学力や技能を身につけることができないため | 20 | 14.4% | 9 | 20.0% | 29 | 15.8% |
| 2 部活動が盛んでないため | 12 | 8.6% | 6 | 13.3% | 18 | 9.8% |
| 3 先輩や友人との関係がうまくいっていないため | 22 | 15.8% | 2 | 4.4% | 24 | 13.0% |
| 4 校風や教育方針がっていないため | 27 | 19.4% | 10 | 22.2% | 37 | 20.1% |
| 5 学校行事が充実していないため | 18 | 12.9% | 4 | 8.9% | 22 | 12.0% |
| 6 校舎等の教育環境が整っていないため | 13 | 9.4% | 2 | 4.4% | 15 | 8.2% |
| 7 その他 | 23 | 16.5% | 8 | 17.8% | 31 | 16.8% |
| 回答なし | 4 | 2.9% | 4 | 8.9% | 8 | 4.3% |
| 計 | 139 | | 45 | | 184 | |

通学する高校に不満な理由



在学している高校に対して満足していない理由を尋ねた。

全体の傾向

- ・「校風や教育方針がっていないため」の回答が最も多く20.1%であり、次いで「その他」が16.8%、「進路実現のために必要な学力や技能を身につけることができないため」15.8%である。

学科別

- ・ 在籍する高校に不満がある者が理由とする割合を学科別に表すと、次のとおりである。

| 在籍学科 選択肢 | 普通科 | 単位制普通科 | 専門教育学科 | 総合学科 | 農業科 | 工業科 | 商業科 | 定時制 | 合計 | |
|-------------|-----------------------------------|--------|--------|--------|-------|--------|-------|-------|-------|-------|
| | 比率 | 比率 | 比率 | 比率 | 比率 | 比率 | 比率 | 比率 | 比率 | |
| 高1生徒 | 1 進路実現のために必要な学力や技能を身に付けることができないため | 11.7% | 23.5% | 0.0% | 15.4% | 16.7% | 33.3% | 15.4% | 0.0% | 14.4% |
| | 2 部活動が盛んでないため | 7.8% | 0.0% | 0.0% | 23.1% | 16.7% | 16.7% | 0.0% | 16.7% | 8.6% |
| | 3 先輩や友人との関係がうまくいっていないため | 15.6% | 5.9% | 0.0% | 15.4% | 16.7% | 0.0% | 23.1% | 50.0% | 15.8% |
| | 4 校風や教育方針があていないため | 22.1% | 35.3% | 0.0% | 7.7% | 16.7% | 0.0% | 15.4% | 0.0% | 19.4% |
| | 5 学校行事が充実していないため | 15.6% | 5.9% | 0.0% | 15.4% | 33.3% | 0.0% | 0.0% | 16.7% | 12.9% |
| | 6 校舎等の教育環境が整っていないため | 11.7% | 0.0% | 100.0% | 0.0% | 0.0% | 0.0% | 23.1% | 0.0% | 9.4% |
| | 7 その他 | 13.0% | 29.4% | 0.0% | 23.1% | 0.0% | 50.0% | 15.4% | 0.0% | 16.5% |
| | 回答なし | 2.6% | 0.0% | 0.0% | 0.0% | 0.0% | 0.0% | 7.7% | 16.7% | 2.9% |
| 人数計 | 77 | 17 | 1 | 13 | 6 | 6 | 13 | 6 | 139 | |
| 高1保護者 | 1 進路実現のために必要な学力や技能を身に付けることができないため | 17.4% | 25.0% | 0.0% | 33.3% | 0.0% | 0.0% | 50.0% | 0.0% | 20.0% |
| | 2 部活動が盛んでないため | 17.4% | 25.0% | 0.0% | 16.7% | 0.0% | 0.0% | 0.0% | 0.0% | 13.3% |
| | 3 先輩や友人との関係がうまくいっていないため | 0.0% | 0.0% | 0.0% | 16.7% | 0.0% | 0.0% | 25.0% | 0.0% | 4.4% |
| | 4 校風や教育方針があていないため | 30.4% | 0.0% | 0.0% | 16.7% | 0.0% | 50.0% | 0.0% | 20.0% | 22.2% |
| | 5 学校行事が充実していないため | 8.7% | 0.0% | 0.0% | 16.7% | 0.0% | 0.0% | 0.0% | 20.0% | 8.9% |
| | 6 校舎等の教育環境が整っていないため | 0.0% | 0.0% | 0.0% | 0.0% | 0.0% | 0.0% | 25.0% | 20.0% | 4.4% |
| | 7 その他 | 17.4% | 50.0% | 0.0% | 0.0% | 0.0% | 0.0% | 0.0% | 40.0% | 17.8% |
| | 回答なし | 8.7% | 0.0% | 0.0% | 0.0% | 100.0% | 50.0% | 0.0% | 0.0% | 8.9% |
| 人数計 | 23 | 4 | 0 | 6 | 1 | 2 | 4 | 5 | 45 | |

- ・ 高1生徒では、普通科、単位制普通科で「校風や教育方針があていないため」を選択した割合が他の選択肢に比べて多い。
- ・ 高1保護者では、普通科で「校風や教育方針があていないため」を選択した割合が多い。

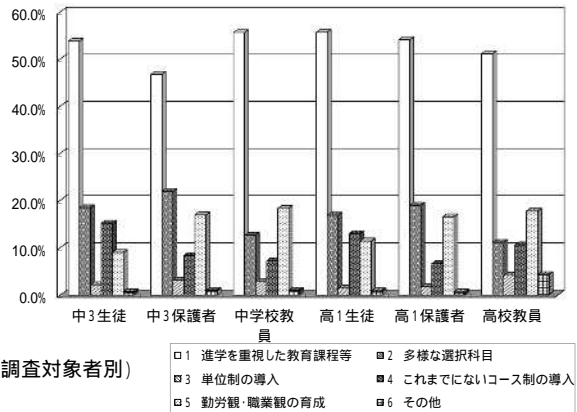
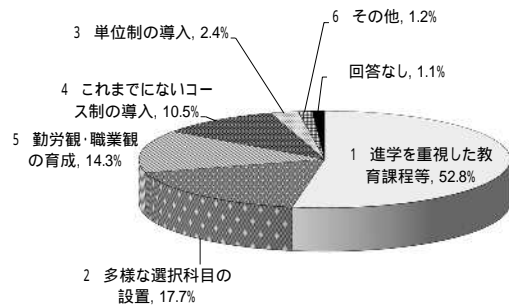
問4 普通科の魅力づくりのために何が必要だと思いますか？
(次の中から1つ選んでください。)

調査対象者
中3生徒、中3保護者、中学校教員
高1生徒、高1保護者、高校教員

- 1 大学、短大などへの進学を重視した教育課程や進路指導
- 2 普通科の科目以外の多様な選択科目の設置
- 3 単位制の導入
- 4 芸術系、スポーツ系などこれまでにないコース制の導入
- 5 社会人・職業人として必要な勤労観・職業観の育成
- 6 その他()

| 選 択 肢 | 中3生徒 | | 中3保護者 | | 中学校教員 | | 高1生徒 | | 高1保護者 | | 高校教員 | | 合計 | |
|------------------|-------|-------|-------|-------|-------|-------|-------|-------|-------|-------|------|-------|-------|-------|
| | 人数 | 比率 | 人数 | 比率 | 人数 | 比率 | 人数 | 比率 | 人数 | 比率 | 人数 | 比率 | 人数 | 比率 |
| 1 進学を重視した教育課程等 | 585 | 53.8% | 492 | 46.8% | 216 | 55.7% | 673 | 55.7% | 641 | 54.1% | 294 | 51.1% | 2,901 | 52.8% |
| 2 多様な選択科目の設置 | 201 | 18.5% | 231 | 22.0% | 49 | 12.6% | 204 | 16.9% | 225 | 19.0% | 64 | 11.1% | 974 | 17.7% |
| 3 単位制の導入 | 24 | 2.2% | 33 | 3.1% | 11 | 2.8% | 18 | 1.5% | 21 | 1.8% | 24 | 4.2% | 131 | 2.4% |
| 4 これまでにないコース制の導入 | 165 | 15.2% | 88 | 8.4% | 28 | 7.2% | 157 | 13.0% | 79 | 6.7% | 61 | 10.6% | 578 | 10.5% |
| 5 勤労観・職業観の育成 | 98 | 9.0% | 178 | 16.9% | 71 | 18.3% | 138 | 11.4% | 196 | 16.6% | 102 | 17.7% | 783 | 14.3% |
| 6 その他 | 8 | 0.7% | 11 | 1.0% | 4 | 1.0% | 11 | 0.9% | 8 | 0.7% | 25 | 4.3% | 67 | 1.2% |
| 回答なし | 6 | 0.6% | 19 | 1.8% | 9 | 2.3% | 7 | 0.6% | 14 | 1.2% | 5 | 0.9% | 60 | 1.1% |
| 計 | 1,087 | | 1,052 | | 388 | | 1,208 | | 1,184 | | 575 | | 5,494 | |

普通科の魅力づくり



普通科の魅力づくりのために必要なことを尋ねた。

全体の傾向

- 「進学を重視した教育課程等」との回答が最も多く52.8%であり、以下「多様な選択科目の設置」17.7%、「勤労観・職業観の育成」14.3%の順である。

学科別(普通科系)

- 「進学を重視した教育課程等」、「多様な選択科目の設置」、「勤労観・職業観の育成」について、普通科、単位制普通科、専門教育学科の高1生徒及びその保護者の回答状況は次のとおり。

| | | H26年度 | | | H27年度 | | | H28年度 | | |
|-------|----------------|-------|--------|--------|-------|--------|--------|-------|--------|--------|
| | | 普通科 | 単位制普通科 | 専門教育学科 | 普通科 | 単位制普通科 | 専門教育学科 | 普通科 | 単位制普通科 | 専門教育学科 |
| 高1生徒 | 1 進学を重視した教育課程等 | 62.6% | 70.1% | 61.3% | 62.0% | 73.7% | 62.5% | 58.5% | 66.1% | 64.5% |
| | 2 多様な選択科目 | 14.6% | 11.1% | 25.8% | 12.6% | 4.2% | 17.5% | 16.6% | 17.0% | 12.9% |
| | 5 勤労観・職業観の育成 | 7.5% | 6.0% | 0.0% | 10.8% | 9.3% | 17.5% | 10.7% | 9.8% | 12.9% |
| 高1保護者 | 1 進学を重視した教育課程等 | 63.0% | 72.6% | 50.0% | 65.7% | 70.8% | 61.5% | 60.5% | 64.7% | 64.5% |
| | 2 多様な選択科目 | 13.2% | 14.5% | 15.6% | 14.5% | 9.2% | 20.5% | 16.6% | 14.7% | 19.4% |
| | 5 勤労観・職業観の育成 | 14.4% | 10.3% | 18.8% | 10.5% | 14.2% | 5.1% | 14.8% | 10.8% | 3.2% |

- 普通科、単位制普通科、専門教育学科で「進学を重視した教育課程等」と回答した比率が全体より高く、この傾向は一昨年度及び昨年度と同様となっている。

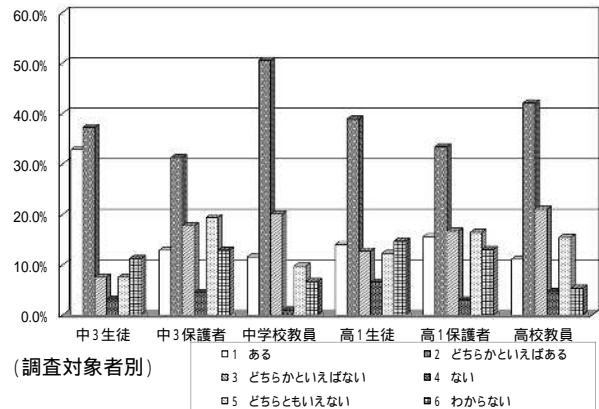
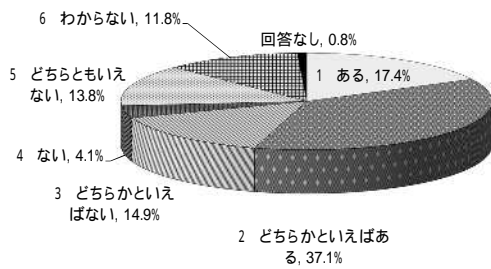
問5 問4に関連して、現状の普通科は魅力があると思いますか？
(次の中から1つ選んでください。)

調査対象者
中3生徒、中3保護者、中学校教員
高1生徒、高1保護者、高校教員

- 1 ある
- 2 どちらかといえばある
- 3 どちらかといえばない
- 4 ない
- 5 どちらともいえない
- 6 わからない

| 選 択 肢 | 中3生徒 | | 中3保護者 | | 中学校教員 | | 高1生徒 | | 高1保護者 | | 高校教員 | | 合計 | |
|--------------|-------|-------|-------|-------|-------|-------|-------|-------|-------|-------|------|-------|-------|-------|
| | 人数 | 比率 | 人数 | 比率 | 人数 | 比率 | 人数 | 比率 | 人数 | 比率 | 人数 | 比率 | 人数 | 比率 |
| 1 ある | 357 | 32.8% | 136 | 12.9% | 45 | 11.6% | 170 | 14.1% | 185 | 15.6% | 64 | 11.1% | 957 | 17.4% |
| 2 どちらかといえばある | 405 | 37.3% | 329 | 31.3% | 196 | 50.5% | 470 | 38.9% | 396 | 33.4% | 242 | 42.1% | 2,038 | 37.1% |
| 3 どちらかといえばない | 82 | 7.5% | 187 | 17.8% | 78 | 20.1% | 154 | 12.7% | 198 | 16.7% | 121 | 21.0% | 820 | 14.9% |
| 4 ない | 34 | 3.1% | 47 | 4.5% | 4 | 1.0% | 80 | 6.6% | 36 | 3.0% | 27 | 4.7% | 228 | 4.1% |
| 5 どちらともいえない | 82 | 7.5% | 204 | 19.4% | 38 | 9.8% | 149 | 12.3% | 195 | 16.5% | 89 | 15.5% | 757 | 13.8% |
| 6 わからない | 123 | 11.3% | 136 | 12.9% | 26 | 6.7% | 178 | 14.7% | 155 | 13.1% | 31 | 5.4% | 649 | 11.8% |
| 回答なし | 4 | 0.4% | 13 | 1.2% | 1 | 0.3% | 7 | 0.6% | 19 | 1.6% | 1 | 0.2% | 45 | 0.8% |
| 計 | 1,087 | | 1,052 | | 388 | | 1,208 | | 1,184 | | 575 | | 5,494 | |

普通科への評価



現状の普通科は魅力があるか尋ねた。

全体の傾向

- ・「どちらかといえばある」との回答が最も多く37.1%であり、以下「ある」17.4%、「どちらかといえばない」14.9%の順である。

学科別(普通科系)

- ・普通科、普通科単位制、専門教育学科の高1生徒及びその保護者の回答状況は次のとおり。

| 選択肢 | 学科 | | | |
|-------|--------------|--------|--------|-------|
| | 普通科 | 普通科単位制 | 専門教育学科 | |
| 高1生徒 | 1 ある | 13.3% | 15.2% | 0.0% |
| | 2 どちらかといえばある | 43.3% | 45.5% | 32.3% |
| | 3 どちらかといえばない | 14.0% | 8.9% | 32.3% |
| | 4 ない | 6.4% | 7.1% | 3.2% |
| | 5 どちらともいえない | 13.1% | 9.8% | 6.5% |
| | 6 わからない | 9.5% | 13.4% | 25.8% |
| | 回答なし | 0.3% | 0.0% | 0.0% |
| 高1保護者 | 1 ある | 17.1% | 13.7% | 22.6% |
| | 2 どちらかといえばある | 40.2% | 44.1% | 25.8% |
| | 3 どちらかといえばない | 13.4% | 19.6% | 12.9% |
| | 4 ない | 2.5% | 1.0% | 0.0% |
| | 5 どちらともいえない | 15.5% | 14.7% | 19.4% |
| | 6 わからない | 10.4% | 6.9% | 16.1% |
| | 回答なし | 0.9% | 0.0% | 3.2% |

問6 専門学科(農業科、工業科、商業科)に何を期待しますか？
(次の中から2つ選んでください。)

複数回答

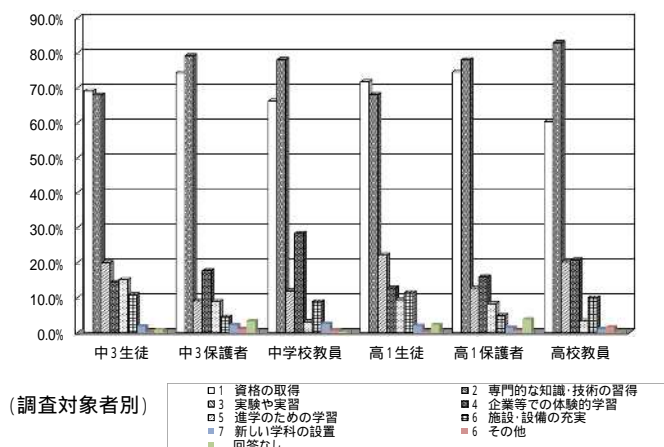
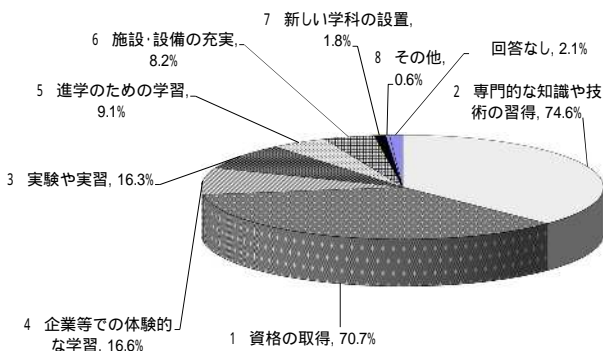
調査対象者
中3生徒、中3保護者、中学校教員
高1生徒、高1保護者、高校教員

- | | |
|------------|----------------|
| 1 資格の取得 | 2 専門的な知識や技術の習得 |
| 3 実験や実習 | 4 企業等での体験的な学習 |
| 5 進学のための学習 | 6 施設・設備の充実 |
| 7 新しい学科の設置 | 8 その他 |

| 選 択 肢 | 中3生徒 | | 中3保護者 | | 中学校教員 | | 高1生徒 | | 高1保護者 | | 高校教員 | | 合計 | |
|----------------|--------|-------|--------|-------|--------|-------|--------|-------|--------|-------|--------|-------|--------|-------|
| | 人数(延べ) | 比率 | 人数(延べ) | 比率 | 人数(延べ) | 比率 | 人数(延べ) | 比率 | 人数(延べ) | 比率 | 人数(延べ) | 比率 | 人数(延べ) | 比率 |
| 1 資格の取得 | 751 | 69.1% | 781 | 74.2% | 257 | 66.2% | 867 | 71.8% | 883 | 74.6% | 347 | 60.3% | 3,886 | 70.7% |
| 2 専門的な知識や技術の習得 | 739 | 68.0% | 833 | 79.2% | 303 | 78.1% | 822 | 68.0% | 924 | 78.0% | 477 | 83.0% | 4,098 | 74.6% |
| 3 実験や実習 | 217 | 20.0% | 96 | 9.1% | 46 | 11.9% | 267 | 22.1% | 151 | 12.8% | 116 | 20.2% | 893 | 16.3% |
| 4 企業等での体験的な学習 | 156 | 14.4% | 186 | 17.7% | 110 | 28.4% | 154 | 12.7% | 188 | 15.9% | 119 | 20.7% | 913 | 16.6% |
| 5 進学のための学習 | 164 | 15.1% | 93 | 8.8% | 12 | 3.1% | 114 | 9.4% | 98 | 8.3% | 19 | 3.3% | 500 | 9.1% |
| 6 施設・設備の充実 | 117 | 10.8% | 46 | 4.4% | 34 | 8.8% | 137 | 11.3% | 57 | 4.8% | 57 | 9.9% | 448 | 8.2% |
| 7 新しい学科の設置 | 20 | 1.8% | 23 | 2.2% | 10 | 2.6% | 24 | 2.0% | 16 | 1.4% | 6 | 1.0% | 99 | 1.8% |
| 8 その他 | 1 | 0.1% | 11 | 1.0% | 3 | 0.8% | 4 | 0.3% | 6 | 0.5% | 9 | 1.6% | 34 | 0.6% |
| 回答なし | 9 | 0.8% | 35 | 3.3% | 1 | 0.3% | 27 | 2.2% | 45 | 3.8% | 0 | 0.0% | 117 | 2.1% |
| 計 | 2,174 | | 2,104 | | 776 | | 2,416 | | 2,368 | | 1,150 | | 10,988 | |
| 調査対象者(人) | 1,087 | | 1,052 | | 388 | | 1,208 | | 1,184 | | 575 | | 5,494 | |

比率は、「人数(延べ)」を「調査対象者(人)」で除した数

専門学科に期待すること



専門学科に期待することを尋ねた。

全体の傾向

- ・「専門的な知識や技術の習得」との回答が最も多く74.6%の者が選択しており、以下「資格の取得」70.7%、「企業等での体験的な学習」16.6%である。

学科別

・ 専門学科の高1生徒及びその保護者が期待する事項の回答状況(比率)は次のとおり。

| 選択肢 | | 農業科 | 工業科 | 商業科 |
|-----------|----------------|--------------|--------------|--------------|
| 高1 生徒 | 1 資格の取得 | 79.3% | 78.5% | 85.1% |
| | 2 専門的な知識や技術の習得 | 79.3% | 74.5% | 64.4% |
| | 3 実験や実習 | 17.2% | 14.8% | 13.8% |
| | 4 企業等での体験的な学習 | 3.4% | 13.4% | 11.5% |
| | 5 進学のための学習 | 6.9% | 7.4% | 13.8% |
| | 6 施設・設備の充実 | 1.7% | 14.0% | 4.8% |
| | 7 新しい学科の設置 | 0.6% | 1.9% | 1.2% |
| | 8 その他 回答なし | 0.0% 0.0% | 0.0% 0.0% | 0.0% 0.0% |
| 高1 保護者 | 1 資格の取得 | 76.7% | 74.3% | 83.9% |
| | 2 専門的な知識や技術の習得 | 83.3% | 84.5% | 71.3% |
| | 3 実験や実習 | 16.7% | 8.1% | 9.2% |
| | 4 企業等での体験的な学習 | 20.0% | 18.2% | 16.1% |
| | 5 進学のための学習 | 3.3% | 6.8% | 12.6% |
| | 6 施設・設備の充実 | 0.0% | 7.5% | 3.0% |
| | 7 新しい学科の設置 | 0.0% | 2.8% | 0.6% |
| | 8 その他 回答なし | 0.0% 0.0% | 0.0% 0.7% | 0.0% 0.0% |

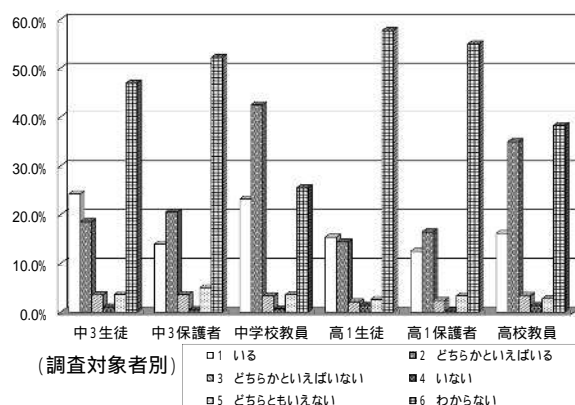
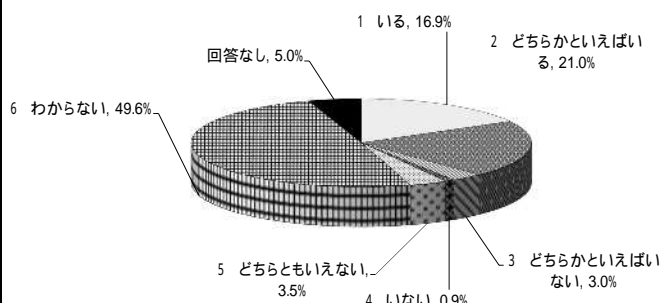
問7 - 1 問6に関連して、現状の専門学科(農業科)は期待に据えていると思いますか？
(次の中から1つ選んでください。)

調査対象者
中3生徒、中3保護者、中学校教員
高1生徒、高1保護者、高校教員

- 1 いる
- 2 どちらかといえばいる
- 3 どちらかといえばいない
- 4 いない
- 5 どちらともいえない
- 6 わからない

| 選 択 肢 | 中3生徒 | | 中3保護者 | | 中学校教員 | | 高1生徒 | | 高1保護者 | | 高校教員 | | 合計 | |
|---------------|-------|-------|-------|-------|-------|-------|-------|-------|-------|-------|------|-------|-------|-------|
| | 人数 | 比率 | 人数 | 比率 | 人数 | 比率 | 人数 | 比率 | 人数 | 比率 | 人数 | 比率 | 人数 | 比率 |
| 1 いる | 264 | 24.3% | 147 | 14.0% | 90 | 23.2% | 186 | 15.4% | 148 | 12.5% | 93 | 16.2% | 928 | 16.9% |
| 2 どちらかといえばいる | 202 | 18.6% | 216 | 20.5% | 165 | 42.5% | 174 | 14.4% | 195 | 16.5% | 201 | 35.0% | 1,153 | 21.0% |
| 3 どちらかといえばいない | 39 | 3.6% | 38 | 3.6% | 13 | 3.4% | 26 | 2.2% | 29 | 2.4% | 20 | 3.5% | 165 | 3.0% |
| 4 いない | 12 | 1.1% | 6 | 0.6% | 3 | 0.8% | 17 | 1.4% | 4 | 0.3% | 8 | 1.4% | 50 | 0.9% |
| 5 どちらともいえない | 40 | 3.7% | 53 | 5.0% | 14 | 3.6% | 32 | 2.6% | 40 | 3.4% | 16 | 2.8% | 195 | 3.5% |
| 6 わからない | 510 | 46.9% | 549 | 52.2% | 99 | 25.5% | 697 | 57.7% | 651 | 55.0% | 220 | 38.3% | 2,726 | 49.6% |
| 回答なし | 20 | 1.8% | 43 | 4.1% | 4 | 1.0% | 76 | 6.3% | 117 | 9.9% | 17 | 3.0% | 277 | 5.0% |
| 計 | 1,087 | | 1,052 | | 388 | | 1,208 | | 1,184 | | 575 | | 5,494 | |

農業科への評価



現状の農業科は期待に据えていると考えるか尋ねた。

全体の傾向

- ・「わからない」との回答が最も多く49.6%であり、以下「どちらかといえばいる」21.0%、「いる」16.9%の順である。

学科別

- ・農業科の高1生徒及びその保護者の回答状況は次のとおり。

| 選 択 肢 | | 農 業 科 |
|-------|---------------|-------|
| 高1生徒 | 1 いる | 44.8% |
| | 2 どちらかといえばいる | 37.9% |
| | 3 どちらかといえばいない | 6.9% |
| | 4 いない | 6.9% |
| | 5 どちらともいえない | 3.4% |
| | 6 わからない | 0.0% |
| | 回答なし | 0.0% |
| 高1保護者 | 1 いる | 23.3% |
| | 2 どちらかといえばいる | 43.3% |
| | 3 どちらかといえばいない | 0.0% |
| | 4 いない | 0.0% |
| | 5 どちらともいえない | 3.3% |
| | 6 わからない | 23.3% |
| | 回答なし | 6.7% |

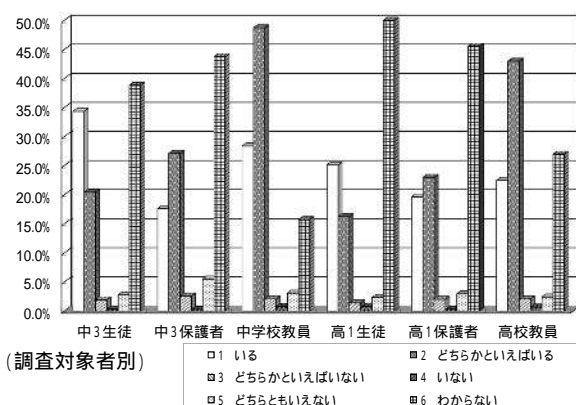
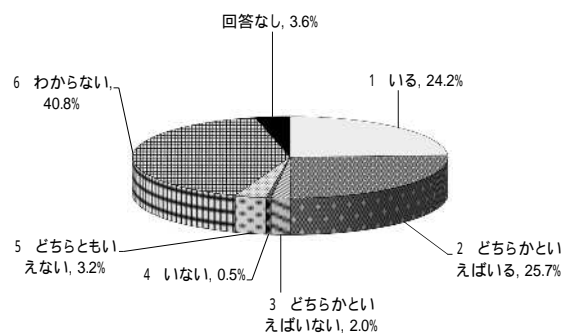
問7 - 2 問6に関連して、現状の専門学科(工業科)は期待に込えていると思いますか？
(次の中から1つ選んでください。)

調査対象者
中3生徒、中3保護者、中学校教員
高1生徒、高1保護者、高校教員

- 1 いる
- 2 どちらかといえばいる
- 3 どちらかといえばいない
- 4 いない
- 5 どちらともいえない
- 6 わからない

| 選 択 肢 | 中3生徒 | | 中3保護者 | | 中学校教員 | | 高1生徒 | | 高1保護者 | | 高校教員 | | 合計 | |
|---------------|-------|-------|-------|-------|-------|-------|-------|-------|-------|-------|------|-------|-------|-------|
| | 人数 | 比率 | 人数 | 比率 | 人数 | 比率 | 人数 | 比率 | 人数 | 比率 | 人数 | 比率 | 人数 | 比率 |
| 1 いる | 373 | 34.3% | 185 | 17.6% | 110 | 28.4% | 303 | 25.1% | 232 | 19.6% | 129 | 22.4% | 1,332 | 24.2% |
| 2 どちらかといえばいる | 222 | 20.4% | 285 | 27.1% | 189 | 48.7% | 196 | 16.2% | 272 | 23.0% | 247 | 43.0% | 1,411 | 25.7% |
| 3 どちらかといえばいない | 21 | 1.9% | 27 | 2.6% | 8 | 2.1% | 17 | 1.4% | 24 | 2.0% | 12 | 2.1% | 109 | 2.0% |
| 4 いない | 4 | 0.4% | 3 | 0.3% | 3 | 0.8% | 10 | 0.8% | 4 | 0.3% | 4 | 0.7% | 28 | 0.5% |
| 5 どちらともいえない | 30 | 2.8% | 58 | 5.5% | 12 | 3.1% | 28 | 2.3% | 35 | 3.0% | 14 | 2.4% | 177 | 3.2% |
| 6 わからない | 422 | 38.8% | 460 | 43.7% | 61 | 15.7% | 604 | 50.0% | 539 | 45.5% | 155 | 27.0% | 2,241 | 40.8% |
| 回答なし | 15 | 1.4% | 34 | 3.2% | 5 | 1.3% | 50 | 4.1% | 78 | 6.6% | 14 | 2.4% | 196 | 3.6% |
| 計 | 1,087 | | 1,052 | | 388 | | 1,208 | | 1,184 | | 575 | | 5,494 | |

工業科への評価



現状の工業科は期待に込えていると考えるか尋ねた。

全体の傾向

- ・「わからない」との回答が最も多く40.8%であり、以下「どちらかといえばいる」25.7%、「いる」24.2%の順である。

学科別

- ・工業科の高1生徒及びその保護者の回答状況は次のとおり。

| 選 択 肢 | 工業科 |
|---------------|-------|
| 1 いる | 63.1% |
| 2 どちらかといえばいる | 30.9% |
| 3 どちらかといえばいない | 0.7% |
| 4 いない | 0.7% |
| 5 どちらともいえない | 2.0% |
| 6 わからない | 2.7% |
| 回答なし | 0.0% |
| 高1生徒 | |
| 1 いる | 48.0% |
| 2 どちらかといえばいる | 43.9% |
| 3 どちらかといえばいない | 0.0% |
| 4 いない | 0.0% |
| 5 どちらともいえない | 1.4% |
| 6 わからない | 6.8% |
| 回答なし | 0.0% |
| 高1保護者 | |

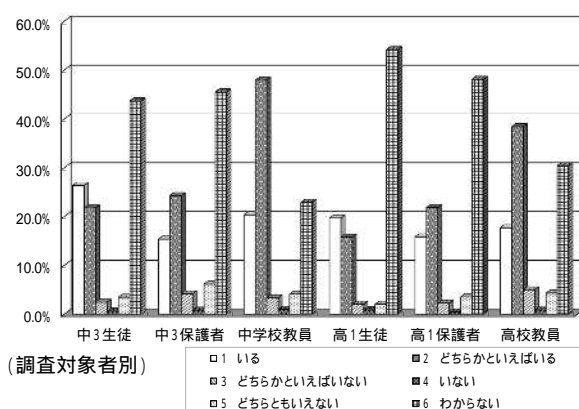
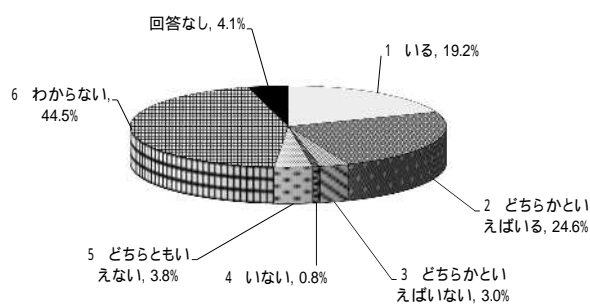
問7 - 3 問6に関連して、現状の専門学科(商業科)は期待に届いていると思いますか？
(次の中から1つ選んでください。)

調査対象者
中3生徒、中3保護者、中学校教員
高1生徒、高1保護者、高校教員

- 1 いる
- 2 どちらかといえばいる
- 3 どちらかといえばいない
- 4 いない
- 5 どちらともいえない
- 6 わからない

| 選 択 肢 | 中3生徒 | | 中3保護者 | | 中学校教員 | | 高1生徒 | | 高1保護者 | | 高校教員 | | 合計 | |
|---------------|-------|-------|-------|-------|-------|-------|-------|-------|-------|-------|------|-------|-------|-------|
| | 人数 | 比率 | 人数 | 比率 | 人数 | 比率 | 人数 | 比率 | 人数 | 比率 | 人数 | 比率 | 人数 | 比率 |
| 1 いる | 287 | 26.4% | 162 | 15.4% | 79 | 20.4% | 238 | 19.7% | 188 | 15.9% | 102 | 17.7% | 1,056 | 19.2% |
| 2 どちらかといえばいる | 237 | 21.8% | 256 | 24.3% | 186 | 47.9% | 191 | 15.8% | 259 | 21.9% | 221 | 38.4% | 1,350 | 24.6% |
| 3 どちらかといえばいない | 27 | 2.5% | 44 | 4.2% | 13 | 3.4% | 25 | 2.1% | 27 | 2.3% | 29 | 5.0% | 165 | 3.0% |
| 4 いない | 7 | 0.6% | 9 | 0.9% | 4 | 1.0% | 11 | 0.9% | 6 | 0.5% | 5 | 0.9% | 42 | 0.8% |
| 5 どちらともいえない | 38 | 3.5% | 65 | 6.2% | 16 | 4.1% | 25 | 2.1% | 42 | 3.5% | 25 | 4.3% | 211 | 3.8% |
| 6 わからない | 475 | 43.7% | 479 | 45.5% | 89 | 22.9% | 655 | 54.2% | 570 | 48.1% | 175 | 30.4% | 2,443 | 44.5% |
| 回答なし | 16 | 1.5% | 37 | 3.5% | 1 | 0.3% | 63 | 5.2% | 92 | 7.8% | 18 | 3.1% | 227 | 4.1% |
| 計 | 1,087 | | 1,052 | | 388 | | 1,208 | | 1,184 | | 575 | | 5,494 | |

商業科への評価



現状の商業科は期待に届いていると考えるか尋ねた。

全体の傾向

- ・「わからない」との回答が最も多く44.5%であり、以下「どちらかといえばいる」24.6%、「いる」19.2%の順である。

学科別

- ・商業科の高1生徒及びその保護者の回答状況は次のとおり。

| 選 択 肢 | 商業科 |
|---------------|-------|
| 1 いる | 54.0% |
| 2 どちらかといえばいる | 31.0% |
| 3 どちらかといえばいない | 6.9% |
| 4 いない | 0.0% |
| 5 どちらともいえない | 2.3% |
| 6 わからない | 5.7% |
| 回答なし | 0.0% |
| 高1生徒 | |
| 1 いる | 44.8% |
| 2 どちらかといえばいる | 41.4% |
| 3 どちらかといえばいない | 1.1% |
| 4 いない | 1.1% |
| 5 どちらともいえない | 1.1% |
| 6 わからない | 10.3% |
| 回答なし | 0.0% |
| 高1保護者 | |

問8 総合学科に何を期待しますか？
(次の中から2つ選んでください。)

複数回答

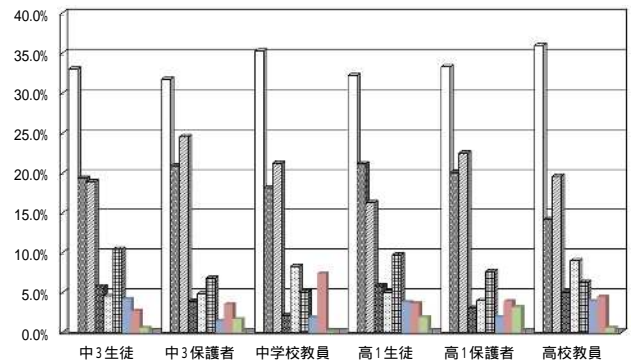
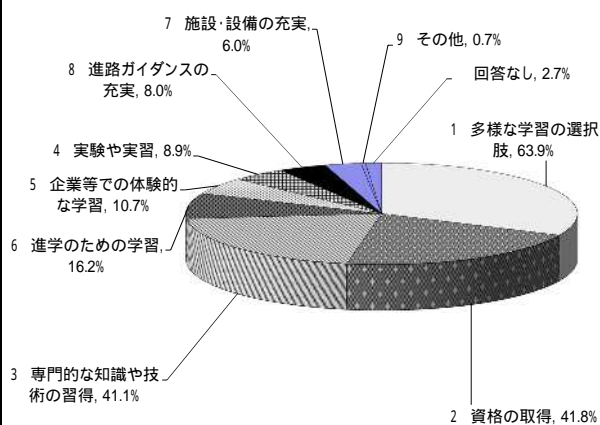
調査対象者
中3生徒、中3保護者、中学校教員
高1生徒、高1保護者、高校教員

- | | |
|----------------|--------------|
| 1 多様な学習の選択肢 | 2 資格の取得 |
| 3 専門的な知識や技術の習得 | 4 実験や実習 |
| 5 企業等での体験的な学習 | 6 進学のための学習 |
| 7 施設・設備の充実 | 8 進路ガイダンスの充実 |
| 9 その他 | |

| 選 択 肢 | 中3生徒 | | 中3保護者 | | 中学校教員 | | 高1生徒 | | 高1保護者 | | 高校教員 | | 合計 | |
|----------------|--------|-------|--------|-------|--------|-------|--------|-------|--------|-------|--------|-------|--------|-------|
| | 人数(延べ) | 比率 | 人数(延べ) | 比率 | 人数(延べ) | 比率 | 人数(延べ) | 比率 | 人数(延べ) | 比率 | 人数(延べ) | 比率 | 人数(延べ) | 比率 |
| 1 多様な学習の選択肢 | 702 | 64.6% | 651 | 61.9% | 262 | 67.5% | 763 | 63.2% | 731 | 61.7% | 404 | 70.3% | 3,513 | 63.9% |
| 2 資格の取得 | 441 | 40.6% | 461 | 43.8% | 163 | 42.0% | 520 | 43.0% | 534 | 45.1% | 176 | 30.6% | 2,295 | 41.8% |
| 3 専門的な知識や技術の習得 | 412 | 37.9% | 511 | 48.6% | 139 | 35.8% | 382 | 31.6% | 577 | 48.7% | 235 | 40.9% | 2,256 | 41.1% |
| 4 実験や実習 | 127 | 11.7% | 73 | 6.9% | 29 | 7.5% | 127 | 10.5% | 82 | 6.9% | 53 | 9.2% | 491 | 8.9% |
| 5 企業等での体験的な学習 | 93 | 8.6% | 100 | 9.5% | 79 | 20.4% | 125 | 10.3% | 92 | 7.8% | 99 | 17.2% | 588 | 10.7% |
| 6 進学のための学習 | 243 | 22.4% | 150 | 14.3% | 33 | 8.5% | 268 | 22.2% | 156 | 13.2% | 42 | 7.3% | 892 | 16.2% |
| 7 施設・設備の充実 | 85 | 7.8% | 27 | 2.6% | 20 | 5.2% | 98 | 8.1% | 35 | 3.0% | 63 | 11.0% | 328 | 6.0% |
| 8 進路ガイダンスの充実 | 53 | 4.9% | 79 | 7.5% | 47 | 12.1% | 98 | 8.1% | 99 | 8.4% | 62 | 10.8% | 438 | 8.0% |
| 9 その他 | 4 | 0.4% | 11 | 1.0% | 1 | 0.3% | 3 | 0.2% | 9 | 0.8% | 12 | 2.1% | 40 | 0.7% |
| 回答なし | 14 | 1.3% | 41 | 3.9% | 3 | 0.8% | 32 | 2.6% | 53 | 4.5% | 4 | 0.7% | 147 | 2.7% |
| 計 | 2,174 | | 2,104 | | 776 | | 2,416 | | 2,368 | | 1,150 | | 10,988 | |
| 調査対象者(人) | 1,087 | | 1,052 | | 388 | | 1,208 | | 1,184 | | 575 | | 5,494 | |

比率は、「人数(延べ)」を「調査対象者(人)」で除した数

総合学科に期待すること



総合学科に期待することを尋ねた。

全体の傾向

- ・「多様な学習の選択肢」との回答が最も多く63.9%の者が選択しており、以下「資格の取得」41.8%、「専門的な知識や技術の習得」41.1%である。

学科別

総合学科の高1生徒及びその保護者が期待する事項の回答状況(比率)は次のとおり。

| | 選択肢 | 総合学科 |
|---------------|----------------|-------|
| 高1 生徒 | 1 多様な学習の選択肢 | 58.1% |
| | 2 資格の取得 | 44.6% |
| | 3 専門的な知識や技術の習得 | 37.2% |
| | 4 実験や実習 | 8.8% |
| | 5 企業等での体験的な学習 | 13.5% |
| | 6 進学のための学習 | 20.9% |
| | 7 施設・設備の充実 | 4.1% |
| | 8 進路ガイダンスの充実 | 12.2% |
| | 9 その他 | 0.7% |
| | 回答なし | 0.0% |
| 高1 保護 者 | 1 多様な学習の選択肢 | 60.1% |
| | 2 資格の取得 | 50.7% |
| | 3 専門的な知識や技術の習得 | 49.3% |
| | 4 実験や実習 | 4.1% |
| | 5 企業等での体験的な学習 | 8.1% |
| | 6 進学のための学習 | 14.2% |
| | 7 施設・設備の充実 | 2.0% |
| | 8 進路ガイダンスの充実 | 10.1% |
| | 9 その他 | 0.0% |
| | 回答なし | 1.4% |

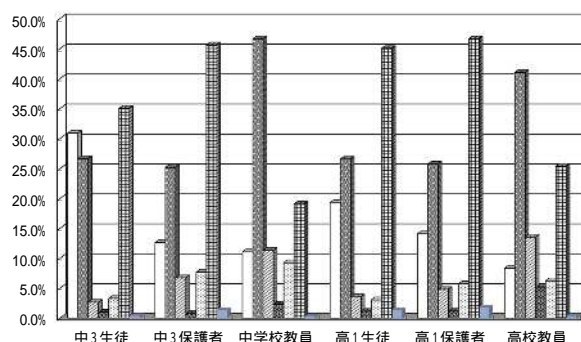
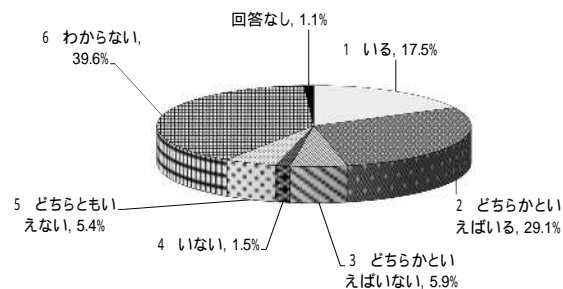
問9 問8に関連して、現状の総合学科は期待に応えていると思いますか？
(次の中から1つ選んでください。)

調査対象者
中3生徒、中3保護者、中学校教員
高1生徒、高1保護者、高校教員

- 1 いる
- 2 どちらかといえばいる
- 3 どちらかといえばいない
- 4 いない
- 5 どちらともいえない
- 6 わからない

| 選 択 肢 | 中3生徒 | | 中3保護者 | | 中学校教員 | | 高1生徒 | | 高1保護者 | | 高校教員 | | 合計 | |
|---------------|-------|-------|-------|-------|-------|-------|-------|-------|-------|-------|------|-------|-------|-------|
| | 人数 | 比率 | 人数 | 比率 | 人数 | 比率 | 人数 | 比率 | 人数 | 比率 | 人数 | 比率 | 人数 | 比率 |
| 1 いる | 336 | 30.9% | 133 | 12.6% | 43 | 11.1% | 233 | 19.3% | 167 | 14.1% | 48 | 8.3% | 960 | 17.5% |
| 2 どちらかといえばいる | 290 | 26.7% | 265 | 25.2% | 181 | 46.6% | 321 | 26.6% | 305 | 25.8% | 236 | 41.0% | 1,598 | 29.1% |
| 3 どちらかといえばいない | 29 | 2.7% | 71 | 6.7% | 44 | 11.3% | 43 | 3.6% | 57 | 4.8% | 78 | 13.6% | 322 | 5.9% |
| 4 いない | 11 | 1.0% | 8 | 0.8% | 9 | 2.3% | 14 | 1.2% | 14 | 1.2% | 29 | 5.0% | 85 | 1.5% |
| 5 どちらともいえない | 36 | 3.3% | 81 | 7.7% | 36 | 9.3% | 37 | 3.1% | 68 | 5.7% | 36 | 6.3% | 294 | 5.4% |
| 6 わからない | 381 | 35.1% | 480 | 45.6% | 74 | 19.1% | 544 | 45.0% | 552 | 46.6% | 146 | 25.4% | 2,177 | 39.6% |
| 回答なし | 4 | 0.4% | 14 | 1.3% | 1 | 0.3% | 16 | 1.3% | 21 | 1.8% | 2 | 0.3% | 58 | 1.1% |
| 計 | 1,087 | | 1,052 | | 388 | | 1,208 | | 1,184 | | 575 | | 5,494 | |

総合学科への評価



現状の総合学科は期待に応えていると考えるか尋ねた。

全体の傾向

- ・「わからない」との回答が最も多く39.6%であり、以下「どちらかといえばいる」29.1%、「いる」17.5%の順である。

学科別

- ・総合学科の高1生徒及びその保護者の回答状況は次のとおり。

| 選 択 肢 | 総合学科 |
|---------------|-------|
| 1 いる | 34.5% |
| 2 どちらかといえばいる | 50.7% |
| 3 どちらかといえばいない | 5.4% |
| 4 いない | 0.0% |
| 5 どちらともいえない | 1.4% |
| 6 わからない | 7.4% |
| 回答なし | 0.7% |
| 1 いる | 27.7% |
| 2 どちらかといえばいる | 42.6% |
| 3 どちらかといえばいない | 6.8% |
| 4 いない | 1.4% |
| 5 どちらともいえない | 6.8% |
| 6 わからない | 14.2% |
| 回答なし | 0.7% |

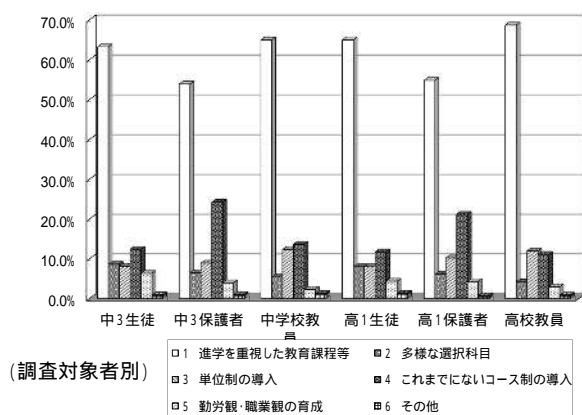
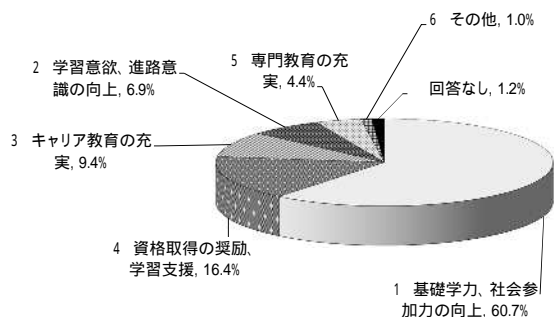
問10 定時制に何を期待しますか？
(次の中から1つ選んでください。)

調査対象者
中3生徒、中3保護者、中学校教員
高1生徒、高1保護者、高校教員

- 1 基礎学力、社会に積極的に参加する力の向上
- 2 学習意欲、進路意識の向上
- 3 地域、関係機関と連携した職場体験などキャリア教育の充実
- 4 資格取得の奨励、学習支援
- 5 工業・商業などの専門教育の充実
- 6 その他

| 選 択 肢 | 中3生徒 | | 中3保護者 | | 中学校教員 | | 高1生徒 | | 高1保護者 | | 高校教員 | | 合計 | |
|-----------------|-------|-------|-------|-------|-------|-------|-------|-------|-------|-------|------|-------|-------|-------|
| | 人数 | 比率 | 人数 | 比率 | 人数 | 比率 | 人数 | 比率 | 人数 | 比率 | 人数 | 比率 | 人数 | 比率 |
| 1 基礎学力、社会参加力の向上 | 687 | 63.2% | 567 | 53.9% | 252 | 64.9% | 785 | 65.0% | 649 | 54.8% | 395 | 68.7% | 3,335 | 60.7% |
| 2 学習意欲、進路意識の向上 | 94 | 8.6% | 69 | 6.6% | 21 | 5.4% | 97 | 8.0% | 73 | 6.2% | 24 | 4.2% | 378 | 6.9% |
| 3 キャリア教育の充実 | 88 | 8.1% | 94 | 8.9% | 48 | 12.4% | 97 | 8.0% | 121 | 10.2% | 69 | 12.0% | 517 | 9.4% |
| 4 資格取得の奨励、学習支援 | 135 | 12.4% | 255 | 24.2% | 53 | 13.7% | 142 | 11.8% | 251 | 21.2% | 64 | 11.1% | 900 | 16.4% |
| 5 専門教育の充実 | 69 | 6.3% | 42 | 4.0% | 9 | 2.3% | 53 | 4.4% | 51 | 4.3% | 17 | 3.0% | 241 | 4.4% |
| 6 その他 | 10 | 0.9% | 11 | 1.0% | 5 | 1.3% | 16 | 1.3% | 9 | 0.8% | 5 | 0.9% | 56 | 1.0% |
| 回答なし | 4 | 0.4% | 14 | 1.3% | 0 | 0.0% | 18 | 1.5% | 30 | 2.5% | 1 | 0.2% | 67 | 1.2% |
| 計 | 1,087 | | 1,052 | | 388 | | 1,208 | | 1,184 | | 575 | | 5,494 | |

定時制に期待すること



定時制に期待することを尋ねた。

全体の傾向

- ・「基礎学力、社会に積極的に参加する力の向上」との回答が最も多く60.7%であり、以下「資格取得の奨励、学習支援」16.4%、「地域、関係機関と連携した職場体験などキャリア教育の充実」9.4%の順である。

学科別

- ・定時制の高1生徒及びその保護者の回答状況は次のとおり。

| | 選択肢 | 定時制 |
|-------|-----------------|-------|
| 高1生徒 | 1 基礎学力、社会参加力の向上 | 44.6% |
| | 2 学習意欲、進路意識の向上 | 4.1% |
| | 3 キャリア教育の充実 | 17.6% |
| | 4 資格取得の奨励、学習支援 | 21.6% |
| | 5 専門教育の充実 | 10.8% |
| | 6 その他 | 1.4% |
| | 回答なし | 0.0% |
| 高1保護者 | 1 基礎学力、社会参加力の向上 | 46.5% |
| | 2 学習意欲、進路意識の向上 | 2.8% |
| | 3 キャリア教育の充実 | 15.5% |
| | 4 資格取得の奨励、学習支援 | 22.5% |
| | 5 専門教育の充実 | 11.3% |
| | 6 その他 | 0.0% |
| | 回答なし | 1.4% |

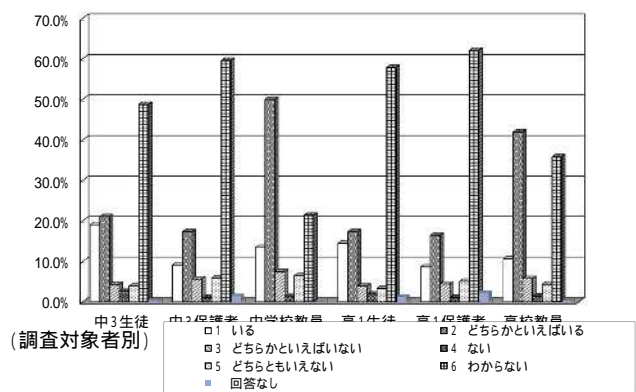
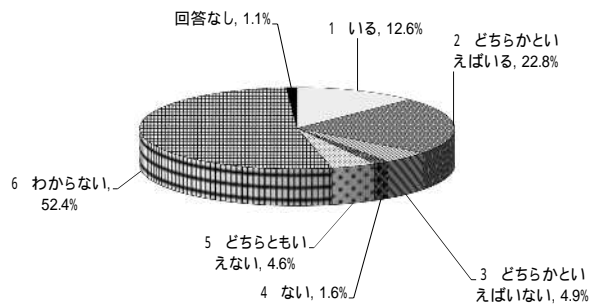
問11 問10に関連して、現状の定時制は期待に届いていると思いますか？
(次の中から1つ選んでください。)

調査対象者
中3生徒、中3保護者、中学校教員
高1生徒、高1保護者、高校教員

- 1 いる
- 2 どちらかといえばいる
- 3 どちらかといえばいない
- 4 ない
- 5 どちらともいえない
- 6 わからない

| 選 択 肢 | 中3生徒 | | 中3保護者 | | 中学校教員 | | 高1生徒 | | 高1保護者 | | 高校教員 | | 合計 | |
|---------------|-------|-------|-------|-------|-------|-------|-------|-------|-------|-------|------|-------|-------|-------|
| | 人数 | 比率 | 人数 | 比率 | 人数 | 比率 | 人数 | 比率 | 人数 | 比率 | 人数 | 比率 | 人数 | 比率 |
| 1 いる | 207 | 19.0% | 96 | 9.1% | 52 | 13.4% | 175 | 14.5% | 102 | 8.6% | 61 | 10.6% | 693 | 12.6% |
| 2 どちらかといえばいる | 229 | 21.1% | 182 | 17.3% | 194 | 50.0% | 209 | 17.3% | 195 | 16.5% | 241 | 41.9% | 1,250 | 22.8% |
| 3 どちらかといえばいない | 47 | 4.3% | 59 | 5.6% | 29 | 7.5% | 47 | 3.9% | 52 | 4.4% | 33 | 5.7% | 267 | 4.9% |
| 4 ない | 28 | 2.6% | 11 | 1.0% | 5 | 1.3% | 23 | 1.9% | 13 | 1.1% | 8 | 1.4% | 88 | 1.6% |
| 5 どちらともいえない | 42 | 3.9% | 62 | 5.9% | 25 | 6.4% | 40 | 3.3% | 60 | 5.1% | 25 | 4.3% | 254 | 4.6% |
| 6 わからない | 530 | 48.8% | 627 | 59.6% | 83 | 21.4% | 699 | 57.9% | 735 | 62.1% | 206 | 35.8% | 2,880 | 52.4% |
| 回答なし | 4 | 0.4% | 15 | 1.4% | 0 | 0.0% | 15 | 1.2% | 27 | 2.3% | 1 | 0.2% | 62 | 1.1% |
| 計 | 1,087 | | 1,052 | | 388 | | 1,208 | | 1,184 | | 575 | | 5,494 | |

定時制への評価



現状の定時制は期待に届いていると考えるか尋ねた。

全体の傾向

- ・「わからない」との回答が最も多く52.4%であり、以下「どちらかといえばいる」22.8%、「いる」12.6%の順である。

学科別

- ・定時制の高1生徒及びその保護者の回答状況は次のとおり。

| 選 択 肢 | 定 時 制 |
|---------------|-------|
| 1 いる | 25.7% |
| 2 どちらかといえばいる | 35.1% |
| 3 どちらかといえばいない | 10.8% |
| 4 ない | 2.7% |
| 5 どちらともいえない | 8.1% |
| 6 わからない | 17.6% |
| 回答なし | 0.0% |
| 1 いる | 14.1% |
| 2 どちらかといえばいる | 43.7% |
| 3 どちらかといえばいない | 2.8% |
| 4 ない | 4.2% |
| 5 どちらともいえない | 8.5% |
| 6 わからない | 25.4% |
| 回答なし | 1.4% |

問12 中学生と高校生の皆さんにお聞きします。

- ・中学生の皆さん 入学を希望する高校はどの地域にある高校ですか？
- ・高校生の皆さん 在籍する高校はどの地域にある高校ですか？

調査対象者
中3生徒、高1生徒

- 1 峡北地域
- 2 甲府地域
- 3 南アルプス地域
- 4 峡南地域
- 5 峡東地域
- 6 東部地域
- 7 富士北麓地域
- 8 その他(私学、県外等)

| 選 択 肢 | 中3生徒(希望高校地域) | | (うち、地域内希望) | | 高1生徒(在籍高校地域) | | (うち、地域内通学) | |
|---------------|--------------|-------|------------|-------|--------------|-------|------------|-------|
| | 人数 | 比率 | 人数 | 比率 | 人数 | 比率 | 人数 | 比率 |
| 1 峡北地域 | 129 | 11.9% | 101 | 78.3% | 130 | 10.8% | 77 | 59.2% |
| 2 甲府地域 | 422 | 38.8% | 263 | 62.3% | 391 | 32.4% | 257 | 65.7% |
| 3 南アルプス地域 | 55 | 5.1% | 28 | 50.9% | 90 | 7.5% | 58 | 64.4% |
| 4 峡南地域 | 50 | 4.6% | 25 | 50.0% | 141 | 11.7% | 68 | 48.2% |
| 5 峡東地域 | 125 | 11.5% | 99 | 79.2% | 197 | 16.3% | 161 | 81.7% |
| 6 東部地域 | 109 | 10.0% | 80 | 73.4% | 128 | 10.6% | 105 | 82.0% |
| 7 富士北麓地域 | 146 | 13.4% | 132 | 90.4% | 121 | 10.0% | 118 | 97.5% |
| 8 その他(私学、県外等) | 45 | 4.1% | 0 | 0.0% | 6 | 0.5% | 1 | 16.7% |
| 回答なし | 6 | 0.6% | 0 | 0.0% | 4 | 0.3% | 0 | 0.0% |
| 計 | 1,087 | | 728 | 67.3% | 1,208 | | 845 | 70.2% |

地域内希望の計の比率は、「回答なし」を除いたもの

中3生徒及び高1生徒に希望する(在籍する)高校の設置地域について尋ねた。

全体の傾向

- ・中3生徒は67.3%が居住地域内の高校を希望しており、高1生徒は70.2%が居住地域内の高校に在籍している。

- ・希望(在籍)する高校の地域と居住地域との関係は次のとおり。

| | H25年度 | | H26年度 | | H27年度 | | H28年度 | |
|------|-------|-------|-------|-------|-------|-------|-------|-------|
| | 地域内 | 地域外 | 地域内 | 地域外 | 地域内 | 地域外 | 地域内 | 地域外 |
| 中3生徒 | 66.2% | 33.8% | 72.4% | 27.6% | 63.9% | 36.1% | 67.3% | 32.7% |
| 高1生徒 | 73.1% | 26.9% | 75.0% | 25.0% | 77.2% | 22.8% | 70.2% | 29.8% |

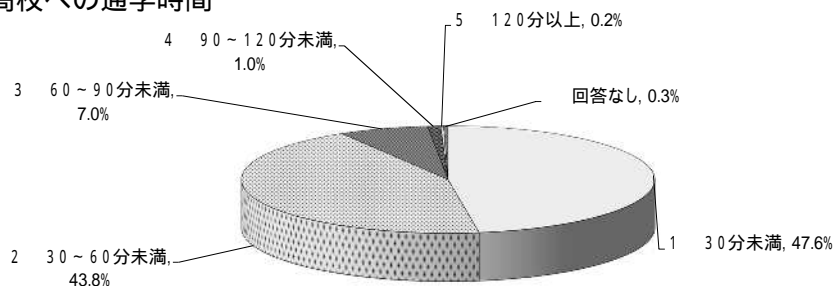
問13 高校生の皆さん方にお聞きします。現在の通学時間は片道どのくらいですか？

調査対象者
高1生徒

- 1 30分未満
- 2 30分～60分未満
- 3 60分～90分未満
- 4 90分～120分未満
- 5 120分以上

| 選 択 肢 | 高1生徒 | |
|-------------|-------|-------|
| | 人数 | 比率 |
| 1 30分未満 | 575 | 47.6% |
| 2 30～60分未満 | 529 | 43.8% |
| 3 60～90分未満 | 85 | 7.0% |
| 4 90～120分未満 | 12 | 1.0% |
| 5 120分以上 | 3 | 0.2% |
| 回答なし | 4 | 0.3% |
| 計 | 1,208 | |

高校への通学時間



高1生徒に、高校までの通学時間を尋ねた。

全体の傾向

- ・ 通学時間が60分までの生徒が91.4%で、ほとんどの生徒が1時間以内の通学時間となっている。
- ・ 通学に120分以上要すると回答した生徒は0.2%であった。

地域別

60分以上と回答した比率を居住地域別に表すと、次のとおりである。

| 峡北 | 甲府 | 南アルプス | 峡南 | 峡東 | 東部 | 富士北麓 | 計 |
|-------|------|-------|-------|------|------|------|------|
| 16.5% | 4.6% | 3.7% | 26.8% | 8.0% | 8.0% | 5.0% | 8.3% |

- ・ 比率が最も高い地域は峡南地域の26.8%、最も低い地域は南アルプス地域の3.7%となっている。

学科別

60分以上と回答した比率を学科別に表すと、次のとおりである。

| 普通科 | 単位制普通科 | 専門教育学科 | 総合学科 | 農業科 | 工業科 | 商業科 | 定時制 | 計 |
|------|--------|--------|-------|------|-------|-------|------|------|
| 5.7% | 8.0% | 12.9% | 12.8% | 3.4% | 10.1% | 13.8% | 9.5% | 8.3% |

- ・ 比率が最も高い学科は商業科の13.8%、最も低い学科は農業科の3.4%となっている。

問14 山梨県では、現在の増穂商業高校、市川高校、峡南高校を再編し、平成32年度に普通科、工業科、商業科からなる総合制高校で、かつ単位制を採用する県内初の高校を、現市川高校を中核とする場所に設置することとしました。

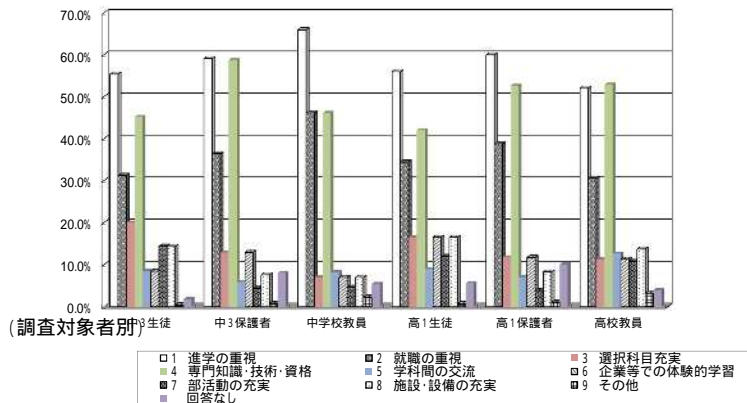
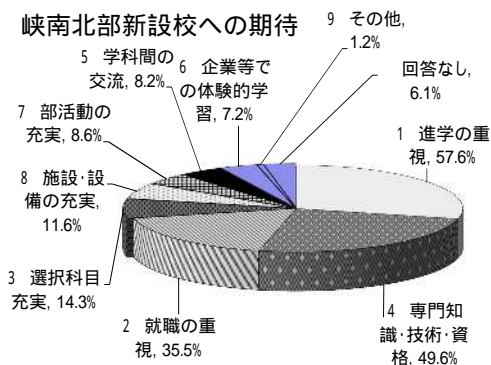
調査対象者
中3生徒、中3保護者、中学校教員
高1生徒、高1保護者、高校教員

この新設校にあなたが特に期待したいことは何ですか？(次の中から2つ選んでください)

(新設校では、多様な科目の中から、生徒が興味・関心、学習ニーズに対応した科目を選択することができることにしています。)

- | | |
|-------------------------------|----------------------|
| 1 大学、短大などへの進学を重視したカリキュラムや進路指導 | 2 就職を重視したカリキュラムや進路指導 |
| 3 芸術系、スポーツ系など選択科目の充実 | 4 専門的な知識、技術、資格等の習得 |
| 5 学科間の交流 | 6 企業等での体験的な学習 |
| 7 部活動の充実 | 8 施設・設備の充実 |
| 9 その他 | |

| 選 択 肢 | 中3生徒 | | 中3保護者 | | 中学校教員 | | 高1生徒 | | 高1保護者 | | 高校教員 | | 合 計 | |
|---------------|-------|-------|-------|-------|-------|-------|-------|-------|-------|-------|-------|-------|--------|-------|
| | 人数 | 比率 | 人数 | 比率 | 人数 | 比率 | 人数 | 比率 | 人数 | 比率 | 人数 | 比率 | 人数 | 比率 |
| 1 進学の重視 | 602 | 55.4% | 622 | 59.1% | 256 | 66.0% | 676 | 56.0% | 710 | 60.0% | 299 | 52.0% | 3,165 | 57.6% |
| 2 就職の重視 | 340 | 31.3% | 383 | 36.4% | 179 | 46.1% | 416 | 34.4% | 459 | 38.8% | 176 | 30.6% | 1,953 | 35.5% |
| 3 選択科目充実 | 218 | 20.1% | 136 | 12.9% | 27 | 7.0% | 200 | 16.6% | 139 | 11.7% | 65 | 11.3% | 785 | 14.3% |
| 4 専門知識・技術・資格 | 491 | 45.2% | 618 | 58.7% | 179 | 46.1% | 508 | 42.1% | 624 | 52.7% | 304 | 52.9% | 2,724 | 49.6% |
| 5 学科間の交流 | 93 | 8.6% | 62 | 5.9% | 32 | 8.2% | 109 | 9.0% | 84 | 7.1% | 73 | 12.7% | 453 | 8.2% |
| 6 企業等での体験的な学習 | 92 | 8.5% | 63 | 6.0% | 28 | 7.2% | 85 | 7.0% | 76 | 6.4% | 50 | 8.7% | 394 | 7.2% |
| 7 部活動の充実 | 157 | 14.4% | 46 | 4.4% | 18 | 4.6% | 145 | 12.0% | 46 | 3.9% | 62 | 10.8% | 474 | 8.6% |
| 8 施設・設備の充実 | 156 | 14.4% | 80 | 7.6% | 27 | 7.0% | 200 | 16.6% | 98 | 8.3% | 79 | 13.7% | 640 | 11.6% |
| 9 その他 | 5 | 0.5% | 9 | 0.9% | 9 | 2.3% | 9 | 0.7% | 13 | 1.1% | 19 | 3.3% | 64 | 1.2% |
| 回答なし | 20 | 1.8% | 85 | 8.1% | 21 | 5.4% | 68 | 5.6% | 119 | 10.1% | 23 | 4.0% | 336 | 6.1% |
| 計 | 2,174 | | 2,104 | | 776 | | 2,416 | | 2,368 | | 1,150 | | 10,988 | |
| 調査対象者(人) | 1,087 | | 1,052 | | 388 | | 1,208 | | 1,184 | | 575 | | 5,494 | |



全体の傾向

- ・ 「進学の重視」と回答した比率が最も高く57.6%、「専門知識・技術・資格」49.6%、「就職の重視」35.5%の順である。

調査対象者別

- ・ 中3保護者及び高1保護者をみると、「専門知識・技術・資格」と回答した比率は、それぞれ58.7%、52.7%で中3生徒及び高1生徒よりも高くなっている。
- ・ 中3教員では、「進学の重視」及び「就職の重視」が他の調査対象者より高くなっている。

地域別

- ・南アルプス地域及び峡南地域の中3生徒で、「学科間の交流」の割合が他の調査対象者より高くなっている。
- ・峡南地域の中3保護者で、「施設・設備の充実」の割合が他の調査対象者より高くなっている。

| 居住地域 選択肢 | 峡北地域 | | 甲府地域 | | 南アルプス地域 | | 峡南地域 | | 峡東地域 | | 東部地域 | | 富士北麓地域 | | 県外 | | 合計 | | |
|-------------|--------------|----|-------|-----|---------|----|-------|----|-------|-----|-------|----|--------|-----|-------|----|-------|-----|-------|
| | 人数 | 比率 | 人数 | 比率 | 人数 | 比率 | 人数 | 比率 | 人数 | 比率 | 人数 | 比率 | 人数 | 比率 | 人数 | 比率 | 人数 | 比率 | |
| 中3生徒 | 1 進学の重視 | 63 | 47.0% | 183 | 53.4% | 52 | 53.6% | 39 | 60.9% | 100 | 57.1% | 64 | 59.8% | 101 | 60.5% | 0 | 0.0% | 602 | 55.4% |
| | 2 就職の重視 | 35 | 26.1% | 122 | 35.6% | 34 | 35.1% | 14 | 21.9% | 47 | 26.9% | 34 | 31.8% | 54 | 32.3% | 0 | 0.0% | 340 | 31.3% |
| | 3 選択科目充実 | 27 | 20.1% | 74 | 21.6% | 9 | 9.3% | 13 | 20.3% | 36 | 20.6% | 22 | 20.6% | 37 | 22.2% | 0 | 0.0% | 218 | 20.1% |
| | 4 専門知識・技術・資格 | 75 | 56.0% | 152 | 44.3% | 48 | 49.5% | 24 | 37.5% | 78 | 44.6% | 42 | 39.3% | 72 | 43.1% | 0 | 0.0% | 491 | 45.2% |
| | 5 学科間の交流 | 11 | 8.2% | 25 | 7.3% | 17 | 17.5% | 13 | 20.3% | 8 | 4.6% | 7 | 6.5% | 12 | 7.2% | 0 | 0.0% | 93 | 8.6% |
| | 6 企業等での体験的学習 | 16 | 11.9% | 26 | 7.6% | 5 | 5.2% | 4 | 6.3% | 21 | 12.0% | 9 | 8.4% | 11 | 6.6% | 0 | 0.0% | 92 | 8.5% |
| | 7 部活動の充実 | 21 | 15.7% | 48 | 14.0% | 14 | 14.4% | 8 | 12.5% | 27 | 15.4% | 16 | 15.0% | 23 | 13.8% | 0 | 0.0% | 157 | 14.4% |
| | 8 施設・設備の充実 | 20 | 14.9% | 46 | 13.4% | 13 | 13.4% | 10 | 15.6% | 28 | 16.0% | 19 | 17.8% | 20 | 12.0% | 0 | 0.0% | 156 | 14.4% |
| | 9 その他 | 0 | 0.0% | 2 | 0.6% | 1 | 1.0% | 0 | 0.0% | 0 | 0.0% | 1 | 0.9% | 1 | 0.6% | 0 | 0.0% | 5 | 0.5% |
| | 回答なし | 0 | 0.0% | 8 | 2.3% | 1 | 1.0% | 3 | 4.7% | 5 | 2.9% | 0 | 0.0% | 3 | 1.8% | 0 | 0.0% | 20 | 1.8% |
| 計 | 134 | | 343 | | 97 | | 64 | | 175 | | 107 | | 167 | | 0 | | 1,087 | | |
| 中3保護者 | 1 進学の重視 | 73 | 54.5% | 183 | 56.8% | 54 | 58.1% | 42 | 64.6% | 100 | 55.9% | 69 | 64.5% | 101 | 66.4% | 0 | 0.0% | 622 | 59.1% |
| | 2 就職の重視 | 49 | 36.6% | 122 | 37.9% | 36 | 38.7% | 20 | 30.8% | 64 | 35.8% | 33 | 30.8% | 59 | 38.8% | 0 | 0.0% | 383 | 36.4% |
| | 3 選択科目充実 | 18 | 13.4% | 39 | 12.1% | 14 | 15.1% | 5 | 7.7% | 20 | 11.2% | 16 | 15.0% | 24 | 15.8% | 0 | 0.0% | 136 | 12.9% |
| | 4 専門知識・技術・資格 | 89 | 66.4% | 181 | 56.2% | 56 | 60.2% | 40 | 61.5% | 116 | 64.8% | 66 | 61.7% | 70 | 46.1% | 0 | 0.0% | 618 | 58.7% |
| | 5 学科間の交流 | 11 | 8.2% | 20 | 6.2% | 5 | 5.4% | 4 | 6.2% | 8 | 4.5% | 7 | 6.5% | 7 | 4.6% | 0 | 0.0% | 62 | 5.9% |
| | 6 企業等での体験的学習 | 5 | 3.7% | 26 | 8.1% | 6 | 6.5% | 1 | 1.5% | 14 | 7.8% | 4 | 3.7% | 7 | 4.6% | 0 | 0.0% | 63 | 6.0% |
| | 7 部活動の充実 | 5 | 3.7% | 16 | 5.0% | 7 | 7.5% | 4 | 6.2% | 6 | 3.4% | 4 | 3.7% | 4 | 2.6% | 0 | 0.0% | 46 | 4.4% |
| | 8 施設・設備の充実 | 12 | 9.0% | 25 | 7.8% | 2 | 2.2% | 11 | 16.9% | 13 | 7.3% | 7 | 6.5% | 10 | 6.6% | 0 | 0.0% | 80 | 7.6% |
| | 9 その他 | 0 | 0.0% | 6 | 1.9% | 1 | 1.1% | 0 | 0.0% | 1 | 0.6% | 0 | 0.0% | 1 | 0.7% | 0 | 0.0% | 9 | 0.9% |
| | 回答なし | 6 | 4.5% | 26 | 8.1% | 5 | 5.4% | 3 | 4.6% | 16 | 8.9% | 8 | 7.5% | 21 | 13.8% | 0 | 0.0% | 85 | 8.1% |
| 計 | 134 | | 322 | | 93 | | 65 | | 179 | | 107 | | 152 | | 0 | | 1,052 | | |

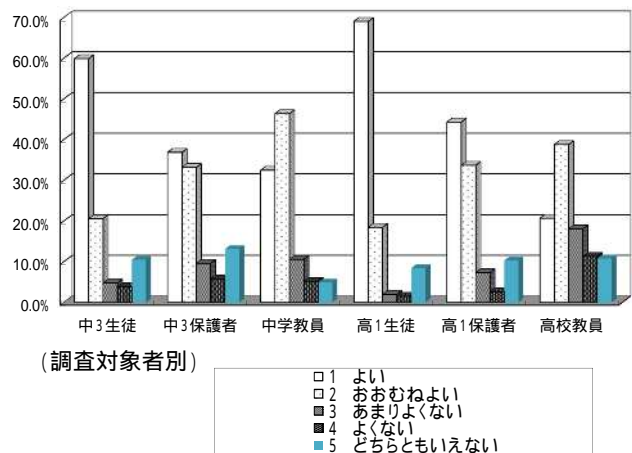
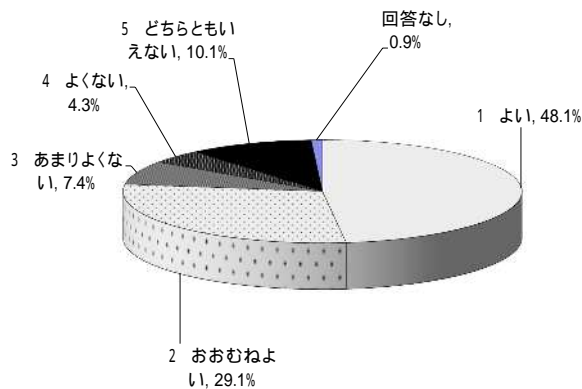
問15 県立高校の入試は、県内どこからでも志願できる全県一学区制となっていますが、この制度についてどう思いますか？(次の中から1つ選んでください。)

調査対象者
中3生徒、中3保護者、中学校教員
高1生徒、高1保護者、高校教員

- 1 よい 2 おおむねよい 3 あまりよくない 4 よくない
5 どちらともいえない

| 選 択 肢 | 中3生徒 | | 中3保護者 | | 中学校教員 | | 高1生徒 | | 高1保護者 | | 高校教員 | | 合 計 | |
|-------------|-------|-------|-------|-------|-------|-------|-------|-------|-------|-------|------|-------|-------|-------|
| | 人数 | 比率 | 人数 | 比率 | 人数 | 比率 | 人数 | 比率 | 人数 | 比率 | 人数 | 比率 | 人数 | 比率 |
| 1 よい | 651 | 59.9% | 388 | 36.9% | 126 | 32.5% | 834 | 69.0% | 525 | 44.3% | 119 | 20.7% | 2,643 | 48.1% |
| 2 おおむねよい | 224 | 20.6% | 349 | 33.2% | 180 | 46.4% | 223 | 18.5% | 399 | 33.7% | 223 | 38.8% | 1,598 | 29.1% |
| 3 あまりよくない | 52 | 4.8% | 101 | 9.6% | 41 | 10.6% | 24 | 2.0% | 87 | 7.3% | 104 | 18.1% | 409 | 7.4% |
| 4 よくない | 42 | 3.9% | 61 | 5.8% | 20 | 5.2% | 18 | 1.5% | 31 | 2.6% | 65 | 11.3% | 237 | 4.3% |
| 5 どちらともいえない | 114 | 10.5% | 138 | 13.1% | 19 | 4.9% | 102 | 8.4% | 122 | 10.3% | 62 | 10.8% | 557 | 10.1% |
| 回答なし | 4 | 0.4% | 15 | 1.4% | 2 | 0.5% | 7 | 0.6% | 20 | 1.7% | 2 | 0.3% | 50 | 0.9% |
| 計 | 1,087 | | 1,052 | | 388 | | 1,208 | | 1,184 | | 575 | | 5,494 | |

全県一学区制度



入学者選抜の全県一学区制度について尋ねた。

全体の傾向

- ・「よい」、「おおむねよい」と回答した比率が77.2%で、「あまりよくない」、「よくない」は11.7%となっている。
- ・昨年度及び一昨年度との比較は次のとおり。

| 選 択 肢 | H26年度 | H27年度 | H28年度 |
|-----------|-------|-------|-------|
| 1 よい | | | |
| 2 おおむねよい | 77.5% | 79.0% | 77.2% |
| 3 あまりよくない | | | |
| 4 よくない | 11.1% | 10.6% | 11.7% |

調査対象者別

- ・調査対象者ごとの「よい」、「おおむねよい」と回答した比率は次のとおり。

| 中3生徒 | 中3保護者 | 中学校教員 | 高1生徒 | 高1保護者 | 高校教員 | 計 |
|-------|-------|-------|-------|-------|-------|-------|
| 80.5% | 70.1% | 78.9% | 87.5% | 78.0% | 59.5% | 77.2% |

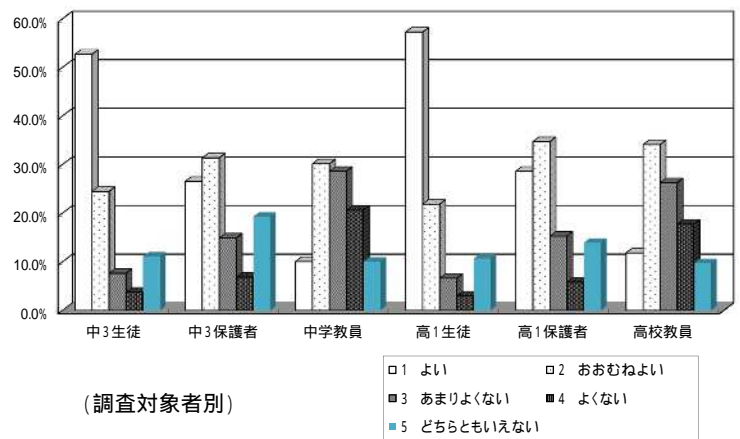
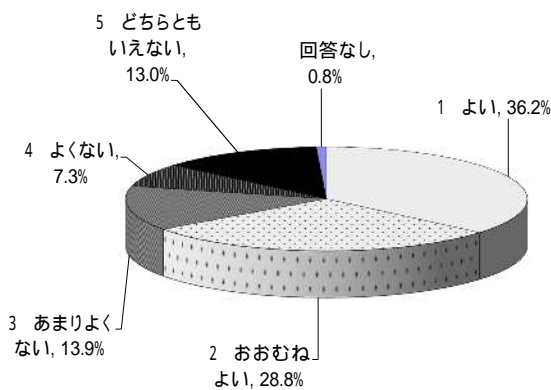
問16 県立高校の入試は、全日制課程で前期募集を実施していますが、この制度について
 どう思いますか？(次の中から1つ選んでください。)

調査対象者
 中3生徒、中3保護者、中学校教員
 高1生徒、高1保護者、高校教員

- 1 よい 2 おおむねよい 3 あまりよくない 4 よくない
 5 どちらともいえない

| 選 択 肢 | 中3生徒 | | 中3保護者 | | 中学校教員 | | 高1生徒 | | 高1保護者 | | 高校教員 | | 合 計 | |
|-------------|-------|-------|-------|-------|-------|-------|-------|-------|-------|-------|------|-------|-------|-------|
| | 人数 | 比率 | 人数 | 比率 | 人数 | 比率 | 人数 | 比率 | 人数 | 比率 | 人数 | 比率 | 人数 | 比率 |
| 1 よい | 573 | 52.7% | 279 | 26.5% | 39 | 10.1% | 692 | 57.3% | 339 | 28.6% | 68 | 11.8% | 1,990 | 36.2% |
| 2 おおむねよい | 266 | 24.5% | 330 | 31.4% | 117 | 30.2% | 264 | 21.9% | 411 | 34.7% | 196 | 34.1% | 1,584 | 28.8% |
| 3 あまりよくない | 83 | 7.6% | 157 | 14.9% | 111 | 28.6% | 80 | 6.6% | 181 | 15.3% | 151 | 26.3% | 763 | 13.9% |
| 4 よくない | 41 | 3.8% | 72 | 6.8% | 80 | 20.6% | 36 | 3.0% | 69 | 5.8% | 102 | 17.7% | 400 | 7.3% |
| 5 どちらともいえない | 121 | 11.1% | 203 | 19.3% | 39 | 10.1% | 129 | 10.7% | 165 | 13.9% | 56 | 9.7% | 713 | 13.0% |
| 回答なし | 3 | 0.3% | 11 | 1.0% | 2 | 0.5% | 7 | 0.6% | 19 | 1.6% | 2 | 0.3% | 44 | 0.8% |
| 計 | 1,087 | | 1,052 | | 388 | | 1,208 | | 1,184 | | 575 | | 5,494 | |

前期募集制度



入学者選抜の前期募集制度について尋ねた。

全体の傾向

- ・「よい」、「おおむねよい」と回答した比率が65.1%で、「あまりよくない」、「よくない」は21.2%となっている。
- ・昨年度及び一昨年度との比較は次のとおり。

| 選択肢 | H26年度 | H27年度 | H28年度 |
|-----------|-------|-------|-------|
| 1 よい | | | |
| 2 おおむねよい | 60.7% | 63.4% | 65.1% |
| 3 あまりよくない | | | |
| 4 よくない | 24.9% | 23.0% | 21.2% |

調査対象者別

- ・調査対象者ごとの「よい」、「おおむねよい」と回答した比率は次のとおり。

| 中3生徒 | 中3保護者 | 中学校教員 | 高1生徒 | 高1保護者 | 高校教員 | 計 |
|-------|-------|-------|-------|-------|-------|-------|
| 77.2% | 57.9% | 40.2% | 79.1% | 63.3% | 45.9% | 65.1% |

- ・生徒は中3、高1ともに77.2%、79.1%と概ね高評価だが、教員は中学校40.2%、高校45.9%となっており、調査対象者間で比率の差が大きい。

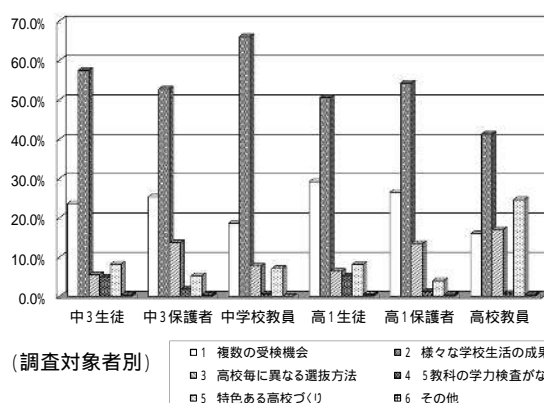
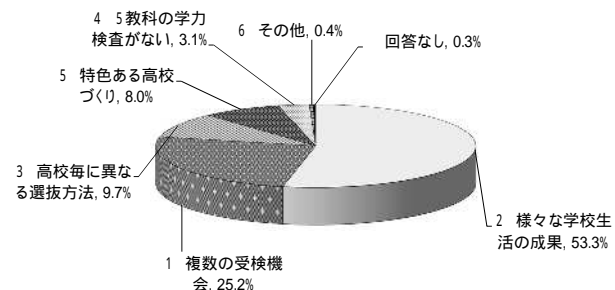
問17 問16で「1 よい」又は「2 おおむねよい」と答えた方にお尋ねします。
 どのような部分が評価できると思いますか？(次の中から1つ選んでください。)

調査対象者
 中3生徒、中3保護者、中学校教員
 高1生徒、高1保護者、高校教員

- 1 受検の機会が複数回ある
- 2 中学校時代の様々な学校生活の成果が評価される
- 3 各高校毎に異なる選抜方法を自ら選択できる
- 4 5教科の学力検査がない
- 5 特色ある高校づくりにつながる
- 6 その他

| 選 択 肢 | 中3生徒 | | 中3保護者 | | 中学校教員 | | 高1生徒 | | 高1保護者 | | 高校教員 | | 合計 | |
|---------------|------|-------|-------|-------|-------|-------|------|-------|-------|-------|------|-------|-------|-------|
| | 人数 | 比率 | 人数 | 比率 | 人数 | 比率 | 人数 | 比率 | 人数 | 比率 | 人数 | 比率 | 人数 | 比率 |
| 1 複数の受検機会 | 198 | 23.6% | 154 | 25.3% | 29 | 18.6% | 279 | 29.2% | 199 | 26.5% | 42 | 15.9% | 901 | 25.2% |
| 2 様々な学校生活の成果 | 482 | 57.4% | 321 | 52.7% | 103 | 66.0% | 483 | 50.5% | 407 | 54.3% | 109 | 41.3% | 1,905 | 53.3% |
| 3 高校毎に異なる選抜方法 | 46 | 5.5% | 83 | 13.6% | 12 | 7.7% | 61 | 6.4% | 101 | 13.5% | 45 | 17.0% | 348 | 9.7% |
| 4 5教科の学力検査がない | 40 | 4.8% | 11 | 1.8% | 1 | 0.6% | 49 | 5.1% | 9 | 1.2% | 2 | 0.8% | 112 | 3.1% |
| 5 特色ある高校づくり | 69 | 8.2% | 32 | 5.3% | 11 | 7.1% | 78 | 8.2% | 30 | 4.0% | 65 | 24.6% | 285 | 8.0% |
| 6 その他 | 3 | 0.4% | 2 | 0.3% | 0 | 0.0% | 5 | 0.5% | 3 | 0.4% | 1 | 0.4% | 14 | 0.4% |
| 回答なし | 1 | 0.1% | 6 | 1.0% | 0 | 0.0% | 1 | 0.1% | 1 | 0.1% | 0 | 0.0% | 9 | 0.3% |
| 計 | 839 | | 609 | | 156 | | 956 | | 750 | | 264 | | 3,574 | |

前期募集制度を評価する理由



前期募集制度を肯定的に評価した者に対し、どのような点が評価できるか尋ねた。

全体の傾向

- ・「中学校時代の様々な学校生活の成果が評価される」との回答が最も多く53.3%であり、以下「受検の機会が複数回ある」25.2%、「各高校毎に異なる選抜方法を自ら選択できる」9.7%の順である。

学科別

- ・各学科の高1生徒及びその保護者に尋ねた「中学校時代の様々な学校生活の成果が評価される」、「受検の機会が複数回ある」、「各高校毎に異なる選抜方法を自ら選択できる」の3つの選択肢の回答状況は次のとおりである。

| 選択肢 | 学科 | 学科 | | | | | | | | 計 |
|-------|---------------|-------|--------|--------|-------|-------|-------|-------|-------|-------|
| | | 普通科 | 単位制普通科 | 専門教育学科 | 総合学科 | 農業科 | 工業科 | 商業科 | 定時制 | |
| 高1生徒 | 1 複数の受検機会 | 29.4% | 34.6% | 36.0% | 27.6% | 25.9% | 18.5% | 29.6% | 45.8% | 29.2% |
| | 2 様々な学校生活の成果 | 53.0% | 49.4% | 48.0% | 46.3% | 48.1% | 50.4% | 54.9% | 35.4% | 50.5% |
| | 3 高校毎に異なる選抜方法 | 5.6% | 8.6% | 0.0% | 9.8% | 14.8% | 7.6% | 2.8% | 2.1% | 6.4% |
| 高1保護者 | 1 複数の受検機会 | 24.6% | 21.7% | 20.8% | 25.8% | 38.1% | 26.3% | 32.3% | 42.1% | 26.5% |
| | 2 様々な学校生活の成果 | 56.9% | 65.0% | 54.2% | 58.8% | 38.1% | 52.6% | 49.2% | 23.7% | 54.3% |
| | 3 高校毎に異なる選抜方法 | 12.3% | 13.3% | 16.7% | 11.3% | 14.3% | 13.7% | 13.8% | 26.3% | 13.5% |

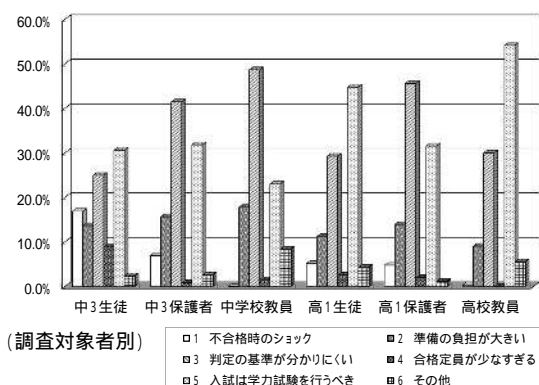
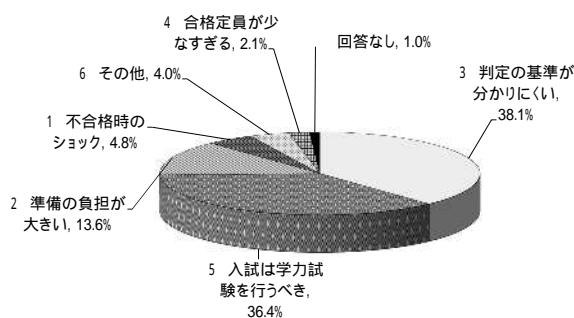
問18 問16で「3 あまりよくない」又は「4 よくない」と答えた方にお尋ねします。
 どのような部分が評価できないと思いますか？(次の中から1つ選んでください。)

調査対象者
 中3生徒、中3保護者、中学校教員
 高1生徒、高1保護者、高校教員

- 1 不合格となったときのショックが大きい
- 2 前期募集と後期募集の両方の準備を行わなければならないため負担が大きい
- 3 判定の基準が分かりにくい
- 4 合格定員が少なすぎる
- 5 入試は後期募集のように学力検査を行うべきである
- 6 その他

| 選 択 肢 | 中3生徒 | | 中3保護者 | | 中学校教員 | | 高1生徒 | | 高1保護者 | | 高校教員 | | 合計 | |
|----------------|------|-------|-------|-------|-------|-------|------|-------|-------|-------|------|-------|-------|-------|
| | 人数 | 比率 | 人数 | 比率 | 人数 | 比率 | 人数 | 比率 | 人数 | 比率 | 人数 | 比率 | 人数 | 比率 |
| 1 不合格時のショック | 21 | 16.9% | 16 | 7.0% | 0 | 0.0% | 6 | 5.2% | 12 | 4.8% | 1 | 0.4% | 56 | 4.8% |
| 2 準備の負担が大きい | 17 | 13.7% | 36 | 15.7% | 34 | 17.8% | 13 | 11.2% | 35 | 14.0% | 23 | 9.1% | 158 | 13.6% |
| 3 判定の基準が分かりにくい | 31 | 25.0% | 95 | 41.5% | 93 | 48.7% | 34 | 29.3% | 114 | 45.6% | 76 | 30.0% | 443 | 38.1% |
| 4 合格定員が少なすぎる | 11 | 8.9% | 2 | 0.9% | 3 | 1.6% | 3 | 2.6% | 5 | 2.0% | 0 | 0.0% | 24 | 2.1% |
| 5 入試は学力試験を行うべき | 38 | 30.6% | 73 | 31.9% | 44 | 23.0% | 52 | 44.8% | 79 | 31.6% | 137 | 54.2% | 423 | 36.4% |
| 6 その他 | 3 | 2.4% | 6 | 2.6% | 16 | 8.4% | 5 | 4.3% | 3 | 1.2% | 14 | 5.5% | 47 | 4.0% |
| 回答なし | 3 | 2.4% | 1 | 0.4% | 1 | 0.5% | 3 | 2.6% | 2 | 0.8% | 2 | 0.8% | 12 | 1.0% |
| 計 | 124 | | 229 | | 191 | | 116 | | 250 | | 253 | | 1,163 | |

前期募集制度を評価しない理由



前期募集制度を否定的に評価した者に対し、どのような点が評価できないか尋ねた。

全体の傾向

- ・「判定の基準が分かりにくい」との回答が最も多く38.1%であり、以下「入試は後期募集のように学力検査を行うべきである」36.4%、「前期募集と後期募集の両方の準備を行わなければならないため負担が大きい」13.6%の順である。
- ・「不合格となったときのショックが大きい」との回答について、中3生徒は16.9%が選択したのに対し、中学校教員は0%である等振幅が大きい。
- ・「判定の基準が分かりにくい」との回答は、中3保護者、中学校教員、高1保護者での割合がその他の調査対象者に比べて多い。

学科別

- ・各学科別の高1生徒及びその保護者の回答状況は次のとおり。

| 選択肢 | 学科 | 学科 | | | | | | | | 計 |
|-------|----------------|-------|--------|--------|-------|-------|-------|-------|-------|-------|
| | | 普通科 | 単位制普通科 | 専門教育学科 | 総合学科 | 農業科 | 工業科 | 商業科 | 定時制 | |
| 高1生徒 | 1 不合格時のショック | 6.6% | 0.0% | 0.0% | 11.1% | 0.0% | 0.0% | 12.5% | 0.0% | 5.2% |
| | 2 準備の負担が大きい | 11.5% | 6.3% | 0.0% | 11.1% | 0.0% | 14.3% | 12.5% | 33.3% | 11.2% |
| | 3 判定の基準が分かりにくい | 23.0% | 37.5% | 66.7% | 11.1% | 50.0% | 50.0% | 25.0% | 33.3% | 29.3% |
| | 4 合格定員が少なすぎる | 4.9% | 0.0% | 0.0% | 0.0% | 0.0% | 0.0% | 0.0% | 0.0% | 2.6% |
| | 5 入試は学力試験を行うべき | 47.5% | 56.3% | 33.3% | 66.7% | 0.0% | 21.4% | 37.5% | 33.3% | 44.8% |
| | 6 その他 | 3.3% | 0.0% | 0.0% | 0.0% | 50.0% | 14.3% | 0.0% | 0.0% | 4.3% |
| 高1保護者 | 1 不合格時のショック | 3.6% | 0.0% | 0.0% | 10.0% | 50.0% | 3.6% | 6.3% | 14.3% | 4.8% |
| | 2 準備の負担が大きい | 11.7% | 14.3% | 40.0% | 15.0% | 0.0% | 7.1% | 43.8% | 7.1% | 14.0% |
| | 3 判定の基準が分かりにくい | 49.6% | 42.9% | 40.0% | 30.0% | 50.0% | 39.3% | 37.5% | 57.1% | 45.6% |
| | 4 合格定員が少なすぎる | 3.6% | 0.0% | 0.0% | 0.0% | 0.0% | 0.0% | 0.0% | 0.0% | 2.0% |
| | 5 入試は学力試験を行うべき | 29.9% | 42.9% | 20.0% | 40.0% | 0.0% | 50.0% | 12.5% | 7.1% | 31.6% |
| | 6 その他 | 1.5% | 0.0% | 0.0% | 5.0% | 0.0% | 0.0% | 0.0% | 0.0% | 1.2% |

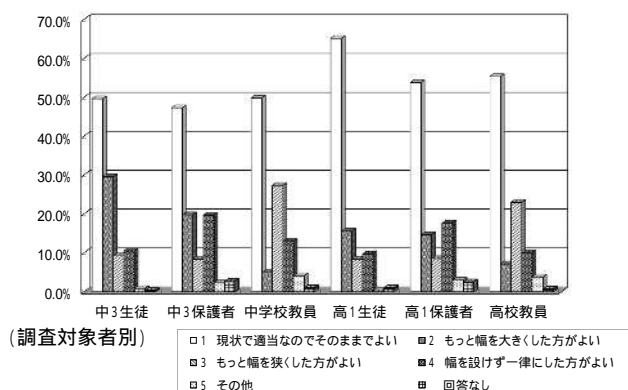
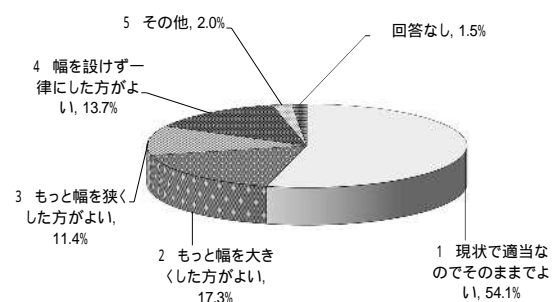
問19 前期募集の募集率は各高校で、かつ、学科ごとで定めており、例えば普通科では7%から40%まで幅があります。この前期募集の募集率についてどう思いますか？(次の中から1つ選んでください。)

調査対象者
中3生徒、中3保護者、中学校教員
高1生徒、高1保護者、高校教員

- 1 現状で適当なのでそのままでよい
- 2 もっと幅を大きくした方がよい
- 3 もっと幅を狭くした方がよい
- 4 幅を設けず一律にした方がよい
- 5 その他

| 選 択 肢 | 中3生徒 | | 中3保護者 | | 中学校教員 | | 高1生徒 | | 高1保護者 | | 高校教員 | | 合計 | |
|-------------------|-------|-------|-------|-------|-------|-------|-------|-------|-------|-------|------|-------|-------|-------|
| | 人数 | 比率 | 人数 | 比率 | 人数 | 比率 | 人数 | 比率 | 人数 | 比率 | 人数 | 比率 | 人数 | 比率 |
| 1 現状で適当なのでそのままでよい | 539 | 49.6% | 497 | 47.2% | 193 | 49.7% | 787 | 65.1% | 636 | 53.7% | 318 | 55.3% | 2,970 | 54.1% |
| 2 もっと幅を大きくした方がよい | 321 | 29.5% | 208 | 19.8% | 19 | 4.9% | 188 | 15.6% | 173 | 14.6% | 41 | 7.1% | 950 | 17.3% |
| 3 もっと幅を狭くした方がよい | 100 | 9.2% | 88 | 8.4% | 106 | 27.3% | 101 | 8.4% | 101 | 8.5% | 132 | 23.0% | 628 | 11.4% |
| 4 幅を設けず一律にした方がよい | 114 | 10.5% | 207 | 19.7% | 50 | 12.9% | 117 | 9.7% | 209 | 17.7% | 58 | 10.1% | 755 | 13.7% |
| 5 その他 | 9 | 0.8% | 24 | 2.3% | 16 | 4.1% | 3 | 0.2% | 35 | 3.0% | 22 | 3.8% | 109 | 2.0% |
| 回答なし | 4 | 0.4% | 28 | 2.7% | 4 | 1.0% | 12 | 1.0% | 30 | 2.5% | 4 | 0.7% | 82 | 1.5% |
| 計 | 1,087 | | 1,052 | | 388 | | 1,208 | | 1,184 | | 575 | | 5,494 | |

前期募集制度の募集率



前期募集制度の募集率について尋ねた。

全体の傾向

- ・「現状で適当なのでそのままでよい」との回答が最も多く54.1%であり、以下「もっと幅を大きくした方がよい」17.3%、「幅を設けず一律にした方がよい」13.7%、の順である。

調査対象者別

- ・中学教員及び高校教員が「もっと幅を狭くした方がよい」と回答した割合は、その他の調査対象者に比べて多い。

学科別

- ・各学科別の高1生徒及びその保護者の回答状況は次のとおり。

| 選 択 肢 | 学 科 | 学 科 | | | | | | | | 計 |
|-------|-------------------|-------|--------|--------|-------|-------|-------|-------|-------|-------|
| | | 普通科 | 単位制普通科 | 専門教育学科 | 総合学科 | 農業科 | 工業科 | 商業科 | 定時制 | |
| 高1生徒 | 1 現状で適当なのでそのままでよい | 65.1% | 69.6% | 58.1% | 67.6% | 75.9% | 69.1% | 52.9% | 59.5% | 65.1% |
| | 2 もっと幅を大きくした方がよい | 14.0% | 8.0% | 12.9% | 13.5% | 17.2% | 16.1% | 28.7% | 27.0% | 15.6% |
| | 3 もっと幅を狭くした方がよい | 8.1% | 8.0% | 16.1% | 10.8% | 3.4% | 6.7% | 8.0% | 8.1% | 8.4% |
| | 4 幅を設けず一律にした方がよい | 11.4% | 13.4% | 9.7% | 6.1% | 3.4% | 7.4% | 9.2% | 5.4% | 9.7% |
| | 5 その他 | 0.2% | 0.0% | 3.2% | 0.0% | 0.0% | 0.7% | 0.0% | 0.0% | 0.2% |
| | 回答なし | 1.2% | 0.9% | 0.0% | 2.0% | 0.0% | 0.0% | 1.1% | 0.0% | 1.0% |
| 高1保護者 | 1 現状で適当なのでそのままでよい | 52.9% | 61.8% | 51.6% | 54.7% | 60.0% | 58.8% | 56.3% | 31.0% | 53.7% |
| | 2 もっと幅を大きくした方がよい | 12.7% | 8.8% | 22.6% | 13.5% | 20.0% | 12.2% | 18.4% | 35.2% | 14.6% |
| | 3 もっと幅を狭くした方がよい | 9.7% | 9.8% | 6.5% | 8.8% | 0.0% | 7.4% | 8.0% | 4.2% | 8.5% |
| | 4 幅を設けず一律にした方がよい | 20.8% | 10.8% | 12.9% | 15.5% | 13.3% | 17.6% | 10.3% | 19.7% | 17.7% |
| | 5 その他 | 2.3% | 6.9% | 3.2% | 2.7% | 0.0% | 2.0% | 5.7% | 2.8% | 3.0% |
| | 回答なし | 1.6% | 2.0% | 3.2% | 4.7% | 6.7% | 2.0% | 1.1% | 7.0% | 2.5% |

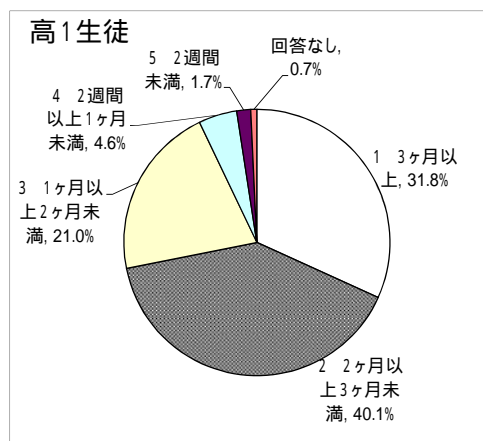
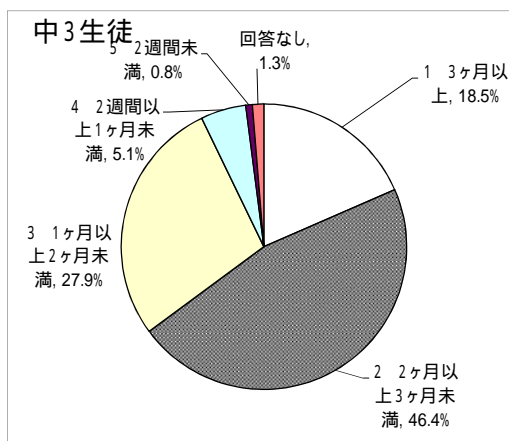
問21 問20で、前期募集に「1 出願する(した)」と回答した人にお聞きします。

面接や特色適性検査(作文)などの前期募集検査に対する準備をどのくらいの期間行います(行いました)か?(次の中から1つ選んでください。)

調査対象者
中3生徒、高1生徒

- 1 3ヶ月以上 2 2ヶ月以上3ヶ月未満 3 1ヶ月以上2ヶ月未満
4 2週間以上1ヶ月未満 5 2週間未満

| 選 択 肢 | 中3生徒 | | 高1生徒 | |
|--------------|------|-------|------|-------|
| | 人数 | 比率 | 人数 | 比率 |
| 1 3ヶ月以上 | 72 | 18.5% | 130 | 31.8% |
| 2 2ヶ月以上3ヶ月未満 | 181 | 46.4% | 164 | 40.1% |
| 3 1ヶ月以上2ヶ月未満 | 109 | 27.9% | 86 | 21.0% |
| 4 2週間以上1ヶ月未満 | 20 | 5.1% | 19 | 4.6% |
| 5 2週間未満 | 3 | 0.8% | 7 | 1.7% |
| 回答なし | 5 | 1.3% | 3 | 0.7% |
| 計 | 390 | | 409 | |



前期募集の準備にかけた期間を尋ねた。

全体の傾向

- ・ 中3生徒、高1生徒は「2ヶ月以上3ヶ月未満」と回答した比率が高かった。
- ・ 前期募集の準備に1ヶ月以上かけた生徒の割合(選択肢1～3と回答した生徒の割合)は、中3生徒92.8%、高1生徒92.9%となっている。

学科別(高1生徒)

- ・ 前期募集の準備に1ヶ月以上かけた生徒の比率を学科ごとにみると、次のとおりである。

| | 普通科 | 単位制普通科 | 専門教育学科 | 総合学科 | 農業科 | 工業科 | 商業科 | 定時制 | 計 |
|------|-------|--------|--------|-------|-------|-------|-------|--------|-------|
| 高1生徒 | 95.1% | 85.7% | 100.0% | 97.1% | 90.0% | 89.0% | 85.4% | 100.0% | 92.9% |

- ・ 全体として85%～100%の生徒が1ヶ月以上準備を行っている。

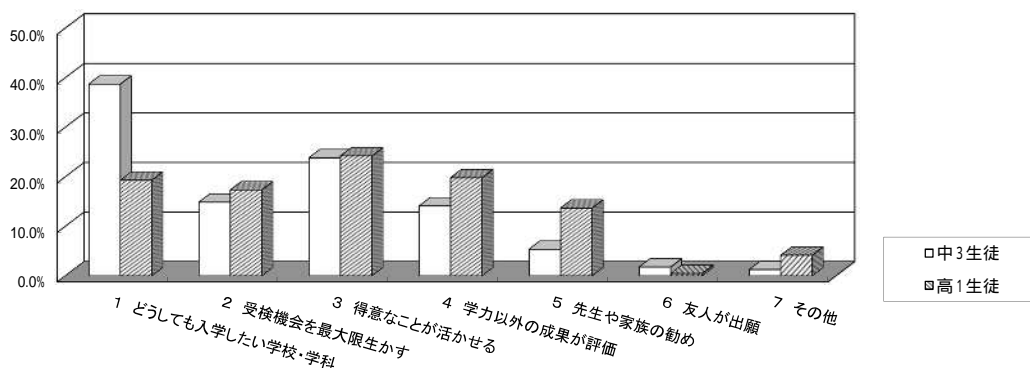
問22 問20で、前期募集に「1 出願する(した)」と回答した人にお聞きます。
前期募集に出願する(した)理由は何ですか？
(次の中から1つ選んでください。)

調査対象者
中3生徒、高1生徒

- 1 どうしても入学したい学校・学科(コース)だから
- 2 受検機会を最大限生かそうと思ったから
- 3 入学したい高校の「出願条件」などが当てはまり、得意なことが活かせると思ったから
- 4 学力以外の成果が評価されるから
- 5 先生や家族に勧められたから
- 6 友人が出願するから
- 7 その他()

| 選 択 肢 | 中3生徒 | | 高1生徒 | | 合 計 | |
|-------------------|------|-------|------|-------|-----|-------|
| | 人数 | 比率 | 人数 | 比率 | 人数 | 比率 |
| 1 どうしても入学したい学校・学科 | 151 | 38.7% | 79 | 19.3% | 230 | 28.8% |
| 2 受検機会を最大限生かす | 58 | 14.9% | 71 | 17.4% | 129 | 16.1% |
| 3 「出願条件」が当てはまった | 93 | 23.8% | 99 | 24.2% | 192 | 24.0% |
| 4 学力以外の成果が評価 | 55 | 14.1% | 81 | 19.8% | 136 | 17.0% |
| 5 先生や家族の勧め | 21 | 5.4% | 56 | 13.7% | 77 | 9.6% |
| 6 友人が出願 | 7 | 1.8% | 2 | 0.5% | 9 | 1.1% |
| 7 その他 | 5 | 1.3% | 17 | 4.2% | 22 | 2.8% |
| 回答なし | 0 | 0.0% | 4 | 1.0% | 4 | 0.5% |
| 計 | 390 | | 409 | | 799 | |

前期募集の出願理由



前期募集に出願する(した)理由を尋ねた。

全体の傾向

- ・ 中3生徒は「どうしても入学したい学校・学科」が38.7%で最も高く、高1生徒は「出願条件」が当てはまったが24.2%で最も高くなっている。

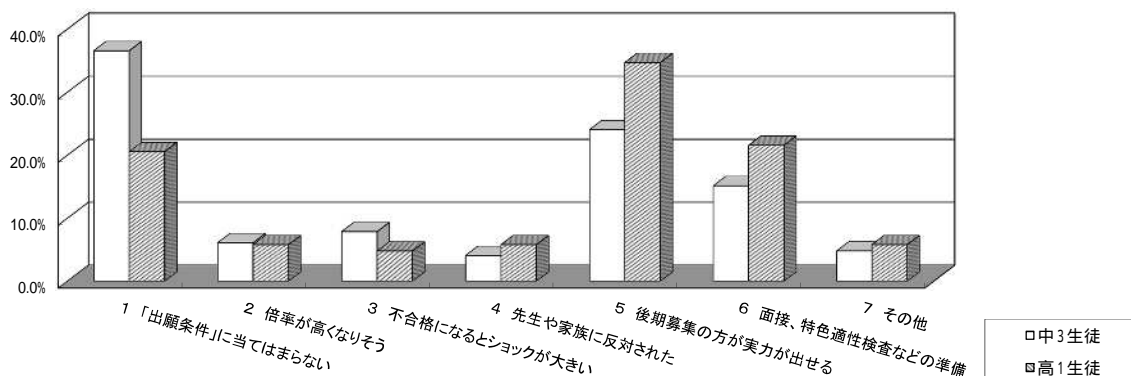
問23 問14で、前期募集に「2 出願しない(しなかった)」と回答した人にお聞きします。
 前期募集に出願しない(しなかった)理由は何ですか？
 (次の中から1つ選んでください。)

調査対象者
 中3生徒、高1生徒

- 1 高校の「出願条件」などに当てはまらないと思ったから
- 2 倍率が高くなりそうと思ったから
- 3 不合格になるとショックが大きいと思ったから
- 4 先生や家族に反対されたから
- 5 後期募集(学力検査)の方が実力を出せると思ったから
- 6 面接、特色適性検査(作文)などの準備が大変だと思ったから
- 7 その他()

| 選 択 肢 | 中3生徒 | | 高1生徒 | | 合 計 | |
|-------------------|------|-------|------|-------|-------|-------|
| | 人数 | 比率 | 人数 | 比率 | 人数 | 比率 |
| 1 「出願条件」に当てはまらない | 251 | 36.6% | 163 | 20.6% | 414 | 28.0% |
| 2 倍率が高くなりそう | 42 | 6.1% | 46 | 5.8% | 88 | 6.0% |
| 3 不合格になるとショックが大きい | 54 | 7.9% | 38 | 4.8% | 92 | 6.2% |
| 4 先生や家族に反対された | 28 | 4.1% | 46 | 5.8% | 74 | 5.0% |
| 5 後期募集の方が実力が出せる | 165 | 24.1% | 275 | 34.7% | 440 | 29.8% |
| 6 面接、特色適性検査などの準備 | 104 | 15.2% | 171 | 21.6% | 275 | 18.6% |
| 7 その他 | 33 | 4.8% | 46 | 5.8% | 79 | 5.3% |
| 回答なし | 9 | 1.3% | 7 | 0.9% | 16 | 1.1% |
| 計 | 686 | | 792 | | 1,478 | |

前期募集の不出願理由



中3生徒と高1生徒に、前期募集に出願しない(しなかった)理由を尋ねた。

全体の傾向

- ・ 中3生徒は「「出願条件」にあてはまらない」が36.6%で最も高く、高1生徒は「後期募集(学力検査)が実力を出せる」が34.7%で最も高くなっている。

問24 体系的なキャリア教育の推進など、中学校と高等学校間における連携の重要性が高まってきています。中学校と高等学校間の連携を深めていく(さらに充実させていく)ために何を期待しますか。(次の中から2つ選んでください。)

調査対象者
中3保護者、中学校教員
高1保護者、高校教員

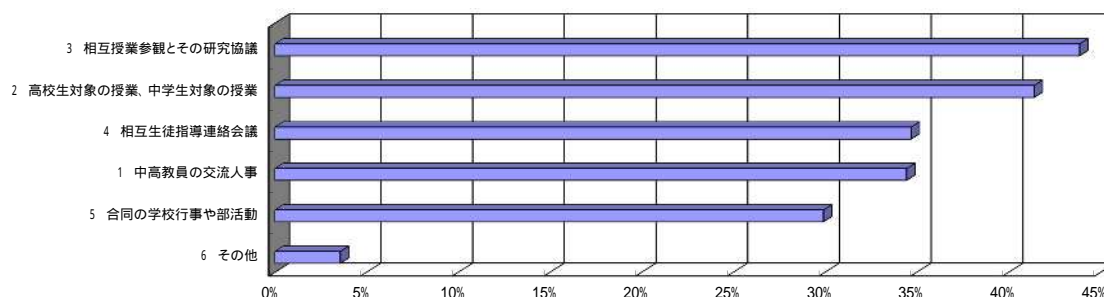
複数回答

- 1 中高教員の交流人事(中学教員が高校に、高校教員が中学に勤務する)
- 2 中学教員による高校生対象の授業や高校教員による中学生対象の授業
- 3 中学教員と高校教員による相互授業参観とその研究協議
- 4 中学教員と高校教員による生徒指導連絡会議
- 5 中学と高校合同の学校行事(学園祭や強歩大会など)や部活動
- 6 その他

| 選 択 肢 | 中3保護者 | | 中学校教員 | | 高1保護者 | | 高校教員 | | 合 計 | |
|---------------------|-------|-------|-------|-------|-------|-------|-------|-------|-------|-------|
| | 人数 | 比率 | 人数 | 比率 | 人数 | 比率 | 人数 | 比率 | 人数 | 比率 |
| 1 中高教員の交流人事 | 370 | 35.2% | 135 | 34.8% | 444 | 37.5% | 153 | 26.6% | 1,102 | 34.4% |
| 2 高校生対象の授業、中学生対象の授業 | 508 | 48.3% | 128 | 33.0% | 509 | 43.0% | 179 | 31.1% | 1,324 | 41.4% |
| 3 相互授業参観とその研究協議 | 447 | 42.5% | 171 | 44.1% | 518 | 43.8% | 267 | 46.4% | 1,403 | 43.9% |
| 4 相互生徒指導連絡会議 | 272 | 25.9% | 148 | 38.1% | 390 | 32.9% | 300 | 52.2% | 1,110 | 34.7% |
| 5 合同の学校行事や部活動 | 358 | 34.0% | 98 | 25.3% | 324 | 27.4% | 177 | 30.8% | 957 | 29.9% |
| 6 その他 | 28 | 2.7% | 9 | 2.3% | 35 | 3.0% | 42 | 7.3% | 114 | 3.6% |
| 回答なし | 121 | 11.5% | 87 | 22.4% | 148 | 12.5% | 32 | 5.6% | 388 | 12.1% |
| 計 | 2,104 | | 776 | | 2,368 | | 1,150 | | 6,398 | |
| 調査対象者(人) | 1,052 | | 388 | | 1,184 | | 575 | | 3,199 | |

比率は、「人数(延べ)」を「調査対象者(人)」で除した数

中学と高校の連携に期待すること



中3保護者、中学校教員、高1保護者、高校教員に中学校と高等学校間の連携に期待することを尋ねた。

全体の傾向

- ・「相互授業参観とその研究協議」と回答した比率が最も高く43.9%、「高校生対象の授業、中学生対象の授業」41.4%、「相互生徒指導連絡会議」34.7%の順である。

調査対象者別

- ・「高校生対象の授業、中学生対象の授業」と回答した比率は、中3保護者、高1保護者がそれぞれ48.3%、43.0%と高くなっているのに対し、中学校教員では33.0%、高校教員では31.1%となっており、意識に差がある。
- ・「中学教員と高校教員による生徒指導連絡会議」と回答した比率は、中学教員、高校教員がそれぞれ38.1%、52.2%と中3保護者、高1保護者に比べて高い。

学科別

- ・高1保護者の回答状況は次のとおり。

| 選 択 肢 | 学科 | 学科 | | | | | | | | 計 |
|-------|---------------------|-------|--------|--------|-------|-------|-------|-------|-------|-------|
| | | 普通科 | 単位制普通科 | 専門教育学科 | 総合学科 | 農業科 | 工業科 | 商業科 | 定時制 | |
| 高1保護者 | 1 中高教員の交流人事 | 19.3% | 20.6% | 9.7% | 17.2% | 20.0% | 20.6% | 18.4% | 14.8% | 18.8% |
| | 2 高校生対象の授業、中学生対象の授業 | 21.9% | 23.5% | 19.4% | 21.3% | 23.3% | 20.3% | 19.0% | 21.1% | 21.5% |
| | 3 相互授業参観とその研究協議 | 21.9% | 25.0% | 30.6% | 22.3% | 21.7% | 18.6% | 25.3% | 14.8% | 21.9% |
| | 4 相互生徒指導連絡会議 | 17.2% | 14.2% | 14.5% | 14.9% | 13.3% | 20.3% | 16.7% | 15.5% | 16.5% |
| | 5 合同の学校行事や部活動 | 13.8% | 8.8% | 17.7% | 15.2% | 18.3% | 11.8% | 13.2% | 19.0% | 13.7% |