

ストーリーの構成文化財一覧表

番号	文化財の名称 (※1)	指定等の状況 (※2)	ストーリーの中の位置づけ (※3)	文化財の所在地 (※4)
①	深鉢形土器 <small>とのぼやし</small> (殿林遺跡出土)	国重文 (考古)	縄文芸術 中部高地を代表する大型の土器。日本固有の原始美術品として海外でも評価が高い。[山梨県立考古博物館]	山梨県甲府市
②	一の沢遺跡出土品 <small>いちのさわ</small>	国重文 (考古)	縄文芸術 端正な顔の土偶の「いっちゃん」。出土した深鉢形土器は口縁部に大きな把手を付け、胴部がくびれ、底部はそろばん玉形で、縄文時代中期の特徴を示す。また土器の表面の風化が少なく造形美に加えてお肌美人の土器が多い。[山梨県立考古博物館]	山梨県甲府市
③	酒呑場遺跡出土品 <small>さけのみば</small>	国重文 (考古)	縄文芸術 八ヶ岳南麓の中部高地を代表する大規模な集落跡の出土品一括。その学術的価値は高い。[山梨県立考古博物館]	山梨県甲府市
④	海道前C遺跡土坑出土品 <small>かいどうまえしー</small>	県指定	縄文人に出会う 人面把手が付けられた出産を表す土器。①の出産土器は胴部から赤ちゃんの顔が出ているがこの土器は出産直前の様子を示すものと考えられる。男性のシンボルである石棒 <small>せきぼう</small> とともに埋納されていた。[山梨県立考古博物館]	山梨県甲府市
⑤	安道寺遺跡出土品 <small>あんどうじ</small>	県指定	縄文芸術 大型の水煙文土器 <small>すいえんもん</small> 、四単位の大型把手が付いたすぐれた造形美をもち、特別なマツリが行われた土器がある。[山梨県立考古博物館]	山梨県甲府市
⑥	原町農業高校前遺跡出土品 <small>はらまちのうぎょうこうこうまえ</small>	未指定	縄文人に出会う のっぺらぼうのように目鼻口のない人面付土器が出土している。住居跡が100軒以上確認されている大集落遺跡からの出土品。[山梨県立考古博物館]	山梨県甲府市

⑦	箆 <sup>かぎっぼら</sup> 原遺跡出土品	未指定	縄文人の思い イノシシ形大型把手が付いた土器、東北地方産のコハク玉も出土している。縄文時代前期から中期の大集落遺跡の出土品。[山梨県立考古博物館]	山梨県 甲府市 北杜市
⑧	天神 <sup>てんじん</sup> 遺跡出土品	未指定	黒曜石大型原石、大型ヒスイのペンダントなど他地域との交流を示す出土品。縄文時代前期～中期の大集落[山梨県立考古博物館]	山梨県 甲府市
⑨	桂野 <sup>かづらの</sup> 遺跡出土大型深鉢土器	県指定	縄文芸術 他に類例がない渦巻文だけで構成される土器。桂野遺跡からは、立つ土偶「みさかカップ」も出土。[山梨県立博物館]	山梨県 笛吹市
⑩	釈迦堂 <sup>しやくかどう</sup> 遺跡出土品	国重文(考古)	縄文人に会おう 復元可能な土器は約1200点。土偶は、1116点のほとんどが故意に壊されている。土偶の質・量において他遺跡を圧倒する。高さ約70cmの大型水煙文 <sup>すいえんもん</sup> 土器もある。[釈迦堂遺跡博物館]	山梨県 甲州市 笛吹市
⑪	鑄物師屋 <sup>いもじちや</sup> 遺跡出土品	国重文(考古)	縄文人の心 土偶に似た女神像で飾られた土器。また大型土偶「子宝女神ラヴィ」など優品が多い。[南アルプス市ふるさと文化伝承館]	山梨県 南アルプス市
⑫	長田口 <sup>ながたぐち</sup> 遺跡	未指定	黒曜石の大型の原石3点が出土。大型の黒曜石は交換財としての価値があり、黒曜石原産地域との密接な交易があったと推定されている。[南アルプス市文化伝承館]	山梨県 南アルプス市
⑬	石之坪 <sup>いしのつぼ</sup> 遺跡出土品	未指定	縄文人の心 土器のまわりに、不思議な動物文が巡っている特異な土器。[韭崎市民俗資料館]	山梨県 韭崎市
⑭	女夫石 <sup>めおとishi</sup> 遺跡出土品	未指定	縄文人の心・思い 巨石を中心に土偶が100点以上出土、その巨石からは、春分・秋分の日、南アルプス鳳凰三山の地蔵ヶ岳のオベリスクに日が沈む。[韭崎市民俗資料館]	山梨県 韭崎市

⑮	うめのき 梅之木遺跡	国史跡	縄文ムラの景観 水場へ至る道跡が確認され集落の構造が解明できる貴重な縄文時代中期の環状集落遺跡。	山梨県 北杜市
⑯	きんせい 金生遺跡	国史跡	縄文ムラの景観 縄文人の想い 冬至に南アルプス甲斐駒ヶ岳に夕日が沈む光景が見られる。縄文時代中期・後期・晩期の祭祀遺跡。	山梨県 北杜市
⑰	つがねごしよまえ 津金御所前遺跡出土品	県指定	縄文人に出会う 口縁部に顔面の把手がつき、胴部に人面が表現され出産の様子を表した土器。[北杜市考古資料館]	山梨県 北杜市
⑱	すねばら 諏訪原遺跡出土品	未指定	縄文美人に出会う 女神像が付いた土器。鋳物師屋遺跡出土の「女神像で飾られた土器」と類似する。[北杜市考古資料館]	山梨県 北杜市
⑲	いしはらだきた 石原田北遺跡出土品	未指定	縄文人に出会う 人体文が付いた大型の双門文装飾土器。高さ約1mの中部高地最大級の土器。[北杜市考古資料館]	山梨県 北杜市
⑳	きんせい 金生遺跡出土品	未指定	黒曜石原石、大型中空土偶。集落は縄文時代中期に始まり後期・晩期に発展する。[北杜市考古資料館]	山梨県 北杜市
㉑	てらどこ 寺所第2遺跡	未指定	黒曜石原石、サンショウオとも言われる不思議な動物文で飾られた土器。住居跡が100軒以上確認されている大集落遺跡の出土品。[北杜市考古資料館]	山梨県 北杜市
㉒	たけう 竹宇遺跡出土品	未指定	縄文人に出会う 子供の顔は円形で表現されているが、全体の文様構成から出産土器と考えられている。[北杜市考古資料館]	山梨県 北杜市
㉓	かいと 海戸遺跡出土品	国重文(考古)	縄文美人に会う。つり上がった切れ長の目や上向きの鼻、小さくあいた丸い口、深くくびれた胴などの美しさは、5000年の時を経て、さらに私たちを魅了してくれる。[市立岡谷美術考古館]	長野県 岡谷市

②④	えのきがいと 榎垣外遺跡出土品	市有形文化財	縄文芸術 美しい女性と対峙し、男性の象徴を意味する蛇を荒々しく描いた縄文人の表現力には圧倒される。 [市立岡谷美術考古館]	長野県 岡谷市
②⑤	めきり 目切遺跡出土品	市有形文化財	壺を持つ妊婦土偶はとてもおしゃれな縄文女性が可愛らしく表現されている。クールジャパンの造形の代表のひとつ。 [市立岡谷美術考古館]	長野県 岡谷市
②⑥	かじょうじ 花上寺遺跡出土土偶	市有形文化財	高さ4cmの超小型土偶であるが、小さいながらも目、口、鼻、手指などの細部もしっかり表現されていて、とても愛おしく感じられ、縄文芸術に触れることができる。 [市立岡谷美術考古館]	長野県 岡谷市
②⑦	しみずだ 清水田遺跡 くろくわんせき 黒曜石原石	未指定	麓のムラの大きな黒曜石 重さ6.5kgもある巨大な黒曜石原石。宝の山から得た黒曜石を打ち欠き、石器をつくっていたムラの姿が想像できる。 [市立岡谷美術考古館]	長野県 岡谷市
②⑧	なりくほ 梨久保遺跡と出土品	国史跡 市有形文化財	黒曜石・コハク・ヒスイの分配にかかわったムラ 黒曜石原産地に最も近いムラ。良質な黒曜石を求めて、多くの縄文人が集まり、東西文化交流の拠点の地となった。また、コハク・ヒスイ・黒曜石といったブランド品が集散したことを示す。日本海と太平洋を繋ぐ交流地域であったことを現代人に語りかけてくれる。	長野県 岡谷市
②⑨	ひろゆき 広畑遺跡と出土土偶	市史跡 市有形文化財	山の幸を享受した縄文ムラの景観。 出土土偶は古来のお産の姿である座産のような表現がされている。	長野県 岡谷市
③⑩	そね 曾根遺跡	県重要遺跡・ 市史跡	黒曜石の匠 諏訪湖底に眠る縄文時代初頭水中遺跡。黒曜石製矢じりを作った生産遺跡。矢じりづくりには優美かつ卓越した加工技術が垣間見られる。	長野県 諏訪市

③①	ジャコッパラ遺跡群	未指定	縄文ムラの周囲に広がる霧ヶ峰高原の狩猟場。落葉を陥し穴の蓋に利用した状態が発掘された。	長野県 諏訪市
③②	八島ヶ原湿原・車山湿原・踊場湿原	国天然	霧ヶ峰高原の湿原。湿原は動物たちにとっても貴重な水場であった。縄文人にとっても格好の狩場となった。	長野県 諏訪市 ・下諏訪町
③③	ちかとうしゃ じゆうにのみき 千鹿頭社・十二ノ后遺跡	未指定	山麓湖盆を望む縄文前期の集落遺跡。御柱の起源かとも考察された木柱を立てた跡も見つかる。	長野県 諏訪市
③④	諏訪地域考古資料 (藤森栄一蒐集品)	国登録有形文化財(美術工芸品)	諏訪地域だけでなく国内の縄文文化を語る上でも各所で取り上げられてきた著名な資料群。曾根遺跡出土品のほか、新道遺跡土器セットは縄文農耕論の基礎資料として有名。[諏訪市博物館]	長野県 諏訪市
③⑤	あなば 穴場遺跡 18 号住居址 出土品	市有形文化財	縄文芸術 繁栄や豊穡を祈る縄文祭祀の姿を示す遺物の出土例。そのうち蛇体文付釣手土器は中部高地縄文土器造形の典型の一つ。[諏訪市博物館]	長野県 諏訪市
③⑥	こうじんやま 荒神山遺跡出土品	未指定	大きく芸術的な縄文土器 市内発見の縄文中期土器群の代表格。縄文人が栽培したとみられる種子(エゴマ?)が炭化物として発見され、縄文時代の植物栽培を肯定するきっかけとなった。[諏訪市博物館]	長野県 諏訪市
③⑦	おお 大ダッショ遺跡出土 特殊型土器	市有形文化財	縄文人の心 繁栄や豊穡を祈る縄文祭祀に関わったとみられる特殊な形状(革袋状?)をした土器。[諏訪市博物館]	長野県 諏訪市
③⑧	土偶「縄文のビーナス」	国宝(考古)	縄文人の心 約 1000 年間続く八ヶ岳山麓の縄文時代中期の繁栄の始まりを予感させるボリューム感あふれる土偶。[茅野市尖石縄文考古館]	長野県 茅野市

③⑨	土偶「仮面の女神」	国宝（考古）	縄文人の心 精緻な文様構成は、世界中から造形的な高い評価がある。[茅野市尖石縄文考古館]	長野県茅野市
④⑩	とがりいし 尖石遺跡	特別史跡	縄文ムラの景観 八ヶ岳山麓を代表する縄文時代中期の集落として、約1000年間にわたり繁栄を続けた拠点集落。広大な面積の史跡公園となっており、復元された複数の竪穴住居のまわりには縄文の里山が広がる。まさに縄文の原風景を満喫できるスポットである。	長野県茅野市
④⑪	なかっぱら 中ッ原遺跡	未指定	縄文ムラの景観 国宝土偶「仮面の女神」が出土した遺跡。女神が埋まっていた様子を模型で再現、また御柱のように建てた柱が復元された公園となっている。	長野県茅野市
④⑫	うえのだん 上之段遺跡	史跡	黒曜石のムラ 黒曜石原産地である霧ヶ峰の星ヶ塔、星糞峠に最も近い集落で、諏訪地方と小県を結ぶ人と文化の交流の拠点。	長野県茅野市
④⑬	こまがた 駒形遺跡	史跡	背後の山を上り詰めたところに霧ヶ峰黒曜石原産地があり、黒曜石の集積と搬出の拠点。近くには茅野市最大の水源である大清水がある。	長野県茅野市
④⑭	ございお 御座岩岩陰遺跡	県史跡	黒曜石のミチ 諏訪地方と小県を結ぶ峠の頂点にあり、かつて池之平湿原であった地は狩猟の場として、また、人と文化の交流の中継点となった。	長野県茅野市
④⑮	八ヶ岳の黒曜石原産地	未指定	黒曜石の露頭 冷山と麦草峠はともに黒曜石の原産地、特に冷山は大型バスほどの黒曜石の露頭がみられる。	長野県茅野市
④⑯	なてしなやま 蓼科山・八ヶ岳	未指定	縄文ムラから臨む景観 はるか遠方からも見える蓼科山は、諏訪富士とも呼ばれ、原村阿久遺跡の環状列石が指し示す山であるといわれている。縄文時代には格好の目印となった。	長野県茅野市

④⑦	おのみやま 大深山遺跡	国史跡	標高 1300m、日本最高位の縄文中期集落跡。標高 1100m を限界とする甲信縄文集落の中では特別な存在。出土遺物からも山の集落を想像できる。	長野県 川上村
④⑧	大深山遺跡出土品	村有形	人面香炉形土器は人面を思わせる造形美と山の恵みに感謝する神秘性を垣間見ることができる逸品。[川上村文化センター]	長野県 川上村
④⑨	川上村産水晶	未指定	石器の材料として利用された高山帯の水晶 [川上村文化センター]	長野県 川上村
⑤⑩	イシナシ (山梨)	村天然	春には白い花を咲かせ球果が食用となり、山の恵みを大切にしてきたことを垣間見る。	長野県 川上村
51	かめくろ 男女倉遺跡群	町指定	旧石器時代に遡る日本最古のブランドの誕生を物語る豊富な出土遺物と併せて、山深き黒曜石原産地の河川流域のムラ風景を見渡すことができる。黒曜石の水を汲む人でにぎわう。	長野県 長和町
52	よう 黒曜石原産地鷹山遺跡群	未指定	観光地としても賑わう霧ヶ峰から美ヶ原高原に広がる原産地遺跡群のロケーションは、雄大な高層湿原に狩人達が集う黒曜石のふるさとの姿を想起させ、その地に残された出土資料からは、人々が集うところとなったオブシディアンストーリーをイメージすることができる。	長野県 長和町
53	おひけ 追分遺跡	未指定	黒曜石のミチ 黒曜石ブランドの流通基地となった当遺跡の存在は、黒曜石のふるさことから次なる地域へと、黒曜石3万年の足跡をドライブの過程で地形の変化を確かめながら辿る事が出来るスポットである。博物館に展示された出土資料と遺跡の 5m に及ぶ地層の展示は、その歴史を証明するものでもある。	長野県 長和町

54	ほしくまとうげ 星糞峠黒曜石原産地遺跡	国史跡	世界最古級の鉱山として今に引き継がれた黒曜石ブランドのパワースポット。縄文人の活動痕跡が静かな森林の現地表面で直に見ることができる特異な鉱山遺跡は史跡公園として公開されており、訪れた人に時空を越えて当時の息づかいを伝えている。	長野県 長和町
55	おおにたん 大仁反遺跡	未指定	黒曜石のムラ 全面保存となった遺跡とその近くにある資料館に展示されているこの遺跡の出土資料は、黒曜石鉱山を営み、その流通センターとなったムラとして、黒曜石ブランドめぐる人々の交流エネルギーを伝えている。	長野県 長和町
56	こうろがた 香炉形土器 (中道遺跡)	未指定	縄文人の心 遺跡から出土した命の再生と持続を表現した特異な香炉型の縄文土器は、人々の命を支え続けた縄文社会の価値観と黒曜石流通への思いを今の私たちに語りかけている。	長野県 長和町
57	わだとうげ 和田峠と歴史の道	国史跡	黒曜石の著名な原産地である和田峠は、旧石器・縄文時代から黒曜石資源を全国に送り出すオブシディアンロードの起点でも有り、古来より人の行き交う黒曜石のミチ・歴史の道として今に至っている。	長野県 長和町 下諏訪町
58	ほしがとう 星ヶ塔黒曜石原産地遺跡	国史跡	縄文時代の黒曜石鉱山。縄文時代に各地へ黒曜石を供給した主力の鉱山。	長野県 下諏訪町
59	朱彩壺形土器 (土田遺跡)	下諏訪町文化財	北東北地方から持ち込まれた縄文土器。黒曜石の流通を背景として広域的に人々が交流していたことを物語る。	長野県 下諏訪町
60	いどり 井戸尻遺跡	国史跡	南アルプスを臨む中部高地のムラの景観。縄文農耕や、土器造形から豊かな精神世界を解明する舞台となった。	長野県 富士見町



61	とうふない 藤内遺跡出土品	国重要文化財 町有形文化財	縄文人の心に触れる 土器造形は、縄文の哲学ともいえる深い精神性の晶出したものであると同時に、高い芸術性が評価される。[井戸尻考古館]	長野県 富士見町
62	さかづえ 坂上遺跡の土偶	国重文（考古）	縄文人の心に触れる 国宝「縄文のビーナス」「仮面の女神」と並び、八ヶ岳山麓を代表する像。中部日本に広がった同種の土偶の中で、その規範となる存在。[井戸尻考古館]	長野県 富士見町
63	まつり 曾利遺跡出土品	長野県宝	縄文芸術 八ヶ岳山麓から山梨県にかけて広がる曾利式土器。その標式となり、火焰（型）土器と並び、縄文土器を代表する水煙渦巻文土器が有名。[井戸尻考古館]	長野県 富士見町
64	とうふない 藤内遺跡・いだい 居平遺跡	町史跡	中部高地縄文時代中期の前半期と後半期の典型的なムラ。	長野県 富士見町
65	人体絵画土器 とうどのみや (唐渡宮遺跡出土)	町有形文化財	縄文人の心に触れる 出産する女性が描かれた土器。縄文文化で唯一の具象的な絵画であり、日本最古の絵画資料でもある。[井戸尻考古館]	長野県 富士見町
66	あきゆう 阿久遺跡	国史跡	縄文時代前期の大規模祭祀遺跡。中部高地の中期に栄えた縄文文化の原型となったムラ。ムラの広場中央に並べられた立石は蓼科山に向かっている。	長野県 原村
67	顔面付釣手土器 まえおね (前尾根遺跡)	未指定	縄文中期の大きなムラから出土した顔面付釣手土器は縄文人の心の拠り所としての祭祀を示す土器と思われる。[八ヶ岳高原美術館]	長野県 原村

(※1) 文化財の名称には適宜振り仮名を付けること。

(※2) 指定・未指定の別、文化財の分類を記載すること（例：国史跡、国重文（工芸品）、県史跡、県有形、市無形等）。

(※3) 各構成文化財について、ストーリーとの関連を簡潔に記載すること（単に文化財の説明にならないように注意すること）。

(※4) ストーリーのタイプがシリアル型の場合のみ、市町村名を記載すること（複数の都道府県にまたがる場合は都道府県名もあわせて記載すること）。

構成文化財の写真一覧

① 深鉢形土器 (殿林遺跡出土)



④ 海道前C遺跡土坑出土品



② 一の沢遺跡出土品



⑤ 安道寺遺跡出土品



③ 酒呑場遺跡出土品



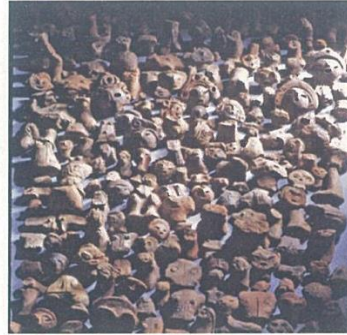
⑥ 原町農業高校前遺跡出土品



⑦ <sup>かぶつぼら</sup> 甲ツ原遺跡出土品



⑩ <sup>しやかどう</sup> 釈迦堂遺跡出土品



⑧ <sup>てんじん</sup> 天神遺跡出土品



⑩ <sup>しやかどう</sup> 釈迦堂遺跡出土



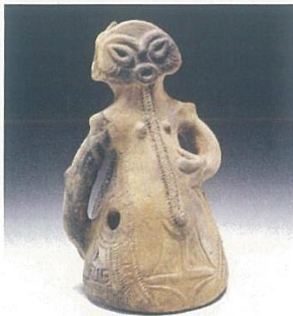
⑨ <sup>かつらの</sup> 桂野遺跡出土の大型土器



⑪ <sup>いもじや</sup> 鋳物師屋遺跡出土品



⑪ 鋳物師屋遺跡出土品



⑭ 女夫石遺跡出土品



⑫ おきだぐち遺跡出土品



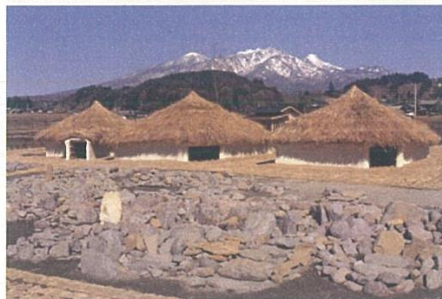
⑮ うめのき遺跡



⑬ いしのつぼ遺跡出土品



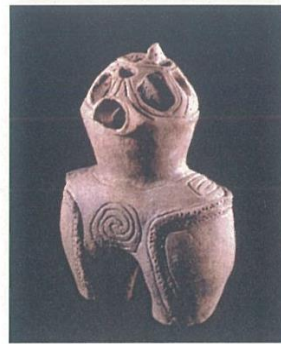
⑯ きんせい遺跡



⑰ 出産土器 (つがねごしよまゑ 津金御所前遺跡)



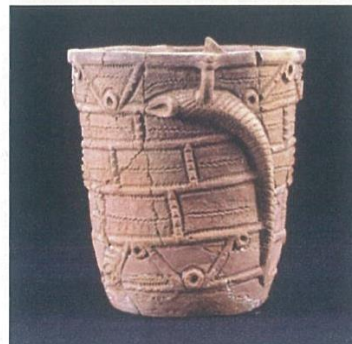
⑳ きんせい 金生遺跡出土品



⑱ すわはら 諏訪原遺跡出土品



㉑ てらご 寺所第2遺跡出土品



⑲ いしはらだ 石原田遺跡出土品



㉒ ちくろ 竹宇遺跡出土品



構成文化財の写真一覧

<sup>かいど</sup>  
(23) 海戸遺跡出土品

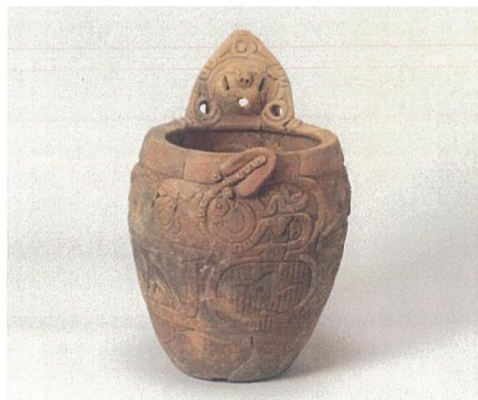


(顔面把手付深鉢形土器)



(顔面把手)

<sup>えのきかきがいと</sup>  
(24) 榎垣外遺跡出土品



<sup>めきり</sup>  
(25) 目切遺跡出土品



(顔面把手付深鉢形土器)



(壺を持つ妊婦土偶)

<sup>かじょうじ</sup>  
(26) 土偶 (花上寺遺跡)



(27) <sup>しみずだ</sup>清水田遺跡 <sup>こくようせきげんせき</sup>黒曜石原石

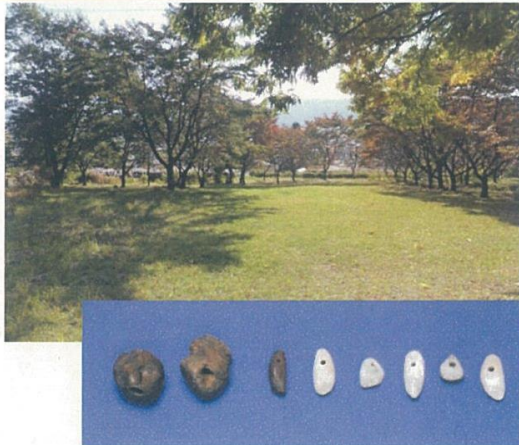


(重さ 6.5kg の巨大な原石)

(30) <sup>そね</sup>曾根遺跡

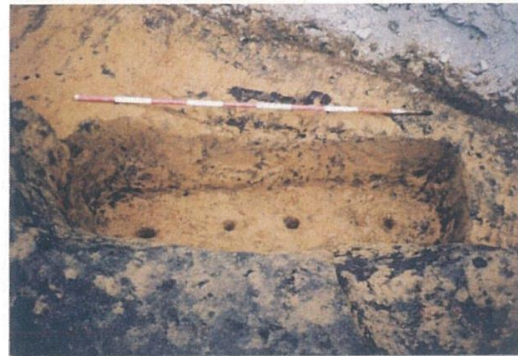


(28) <sup>なしくぼ</sup>梨久保遺跡と出土品

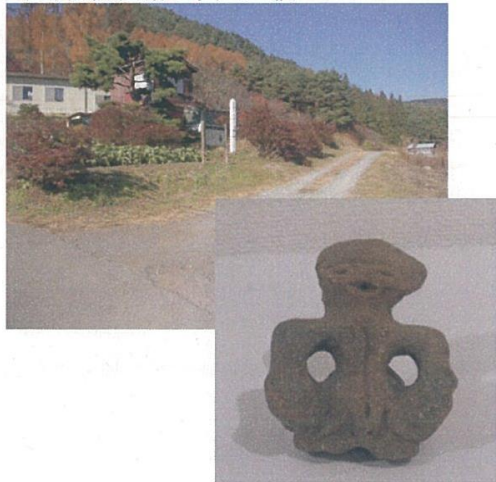


(コハク(左)とヒスイの装身具)

(31) ジャコッパラ遺跡群



(29) <sup>ひろはた</sup>広畑遺跡と出土土偶



(32) <sup>やしまがはら</sup>八島ヶ原湿原・<sup>くるまやま</sup>車山湿原・<sup>おどりば</sup>踊場湿原



(踊場湿原)



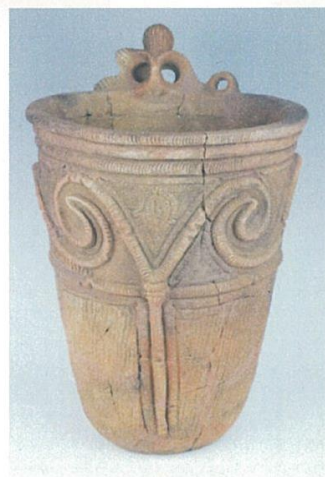
(高さ 6cm 小柄な土偶)  
 (33) ちかとうしゃ 千鹿頭社・十二ノ后遺跡  
 じゅうにのき



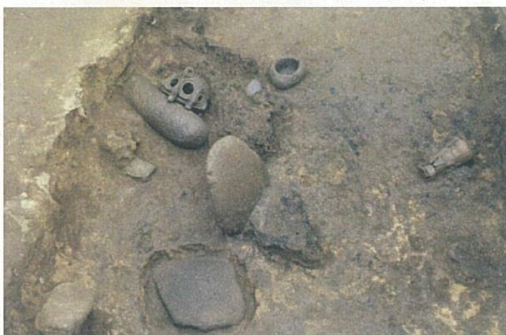
こうじんやま  
 (36) 荒神山遺跡出土品



(34) 諏訪地域考古資料 (藤森栄一蒐集品)



あなば  
 (35) 穴場遺跡 18号住居址出土品

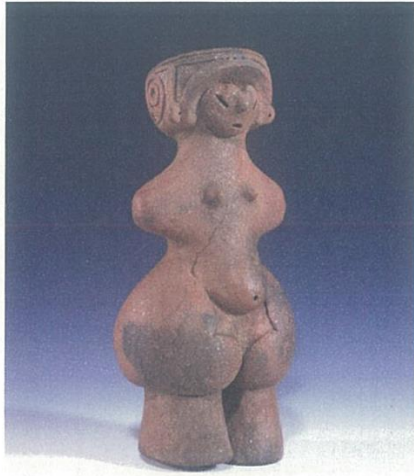


おお  
 (37) 特殊型土器 (大ダッショ遺跡)





(38) 土偶「縄文のビーナス」



なかっぱら  
(41) 中ッ原遺跡



(39) 土偶「仮面の女神」



うえのだん  
(42) 上之段遺跡



とがりいし  
(40) 尖石遺跡



(43) 駒形遺跡



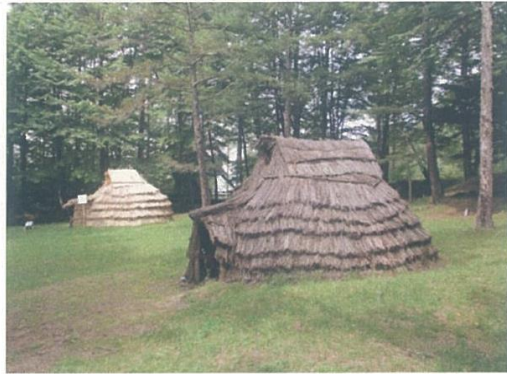
(復元された竪穴住居  
(上)蛇体把手深鉢形土器(右)



ございわ  
(44) 御座岩岩陰遺跡



おおみやま  
(47) 大深山遺跡

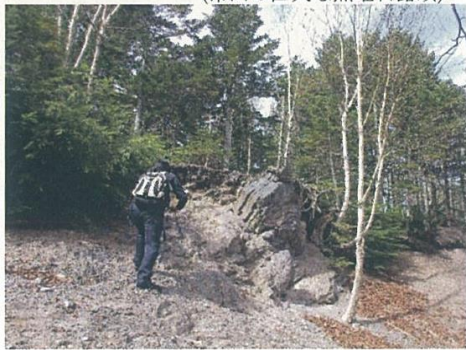


(45) 八ヶ岳の黒曜石原産地



(冷山の巨大な黒曜石露頭)

おおみやま  
(48) 大深山遺跡出土品



(麦草峠の露頭)

(49) 川上村産水晶



たてしなやま  
(46) 蓼科山 (左端)・八ヶ岳



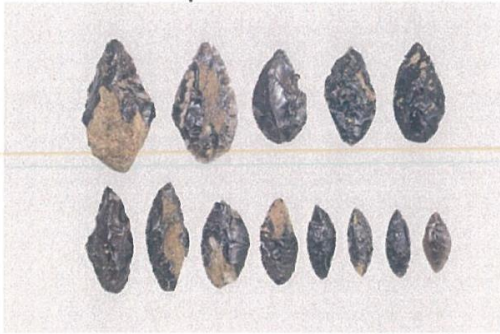
(50) イシナシ



おめぐら  
(51) 男女倉遺跡群



(黒曜石の水)



(旧石器時代の石槍)

げんさんちたかやま  
(52) 黒曜石原産地鷹山遺跡群



(左：旧石器時代の石槍 右：縄文時代の矢じり)

おいわけ  
(53) 追分遺跡

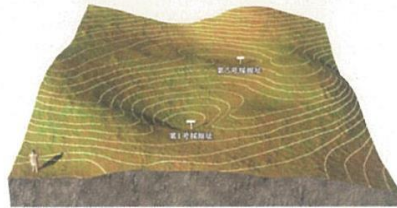


(町立黒曜石体験ミュージアムには遺跡から剥ぎ取った地層が展示されている。)

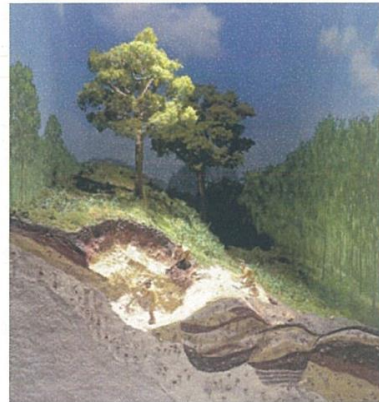
ほしくそとうげ  
(54) 星糞峠 黒曜石原産地遺跡



(クレーター状の窪み)



(窪みのコンピュータグラフィック)



(縄文人の黒曜石採掘復元模型)

おおにたん  
(55) 大仁反遺跡出土品



こうろがた  
(56) 香炉形土器 (中道遺跡)



わだとうげ  
(57) 和田峠と歴史の道 (史跡中山道)

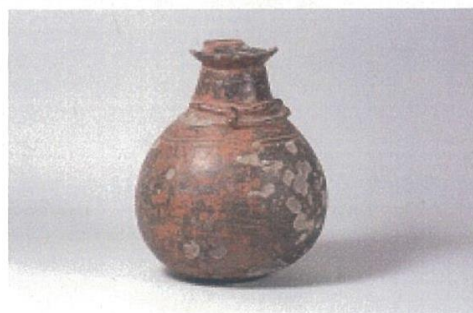


ほしがとう  
(58) 星ヶ塔黒曜石原産地遺跡



(クレーター状の窪み)

しゅさい つちだ  
(59) 朱彩壺形土器 (土田遺跡)



いどじり  
(60) 井戸尻遺跡



とうない  
(61) 藤内遺跡出土品



とうない いだら  
(64) 藤内遺跡・居平遺跡



さかうえ  
(62) 坂上遺跡の土偶



とうどのみや  
(65) 人体絵画土器 (唐渡宮遺跡)



あきゅう  
(66) 阿久遺跡



(発掘時に復元した立石・列石)

そり  
(63) 曾利遺跡出土品



がめんつきつりて まえおね  
(67) 顔面付釣手土器 (前尾根遺跡)

