

平成 30 年 監督実施状況及び措置状況			
確定版			
業種	定期事業場数 監督等実施	同 違反事業場数	同 比率 (%)
01 製造業	370	244	65.9
02 鉱業	3	1	33.3
03 建設業	723	343	47.4
04 運輸交通業	91	67	73.6
05 貨物取扱	0	0	0.0
1号～5号 中計	1,187	655	55.2
06 農林業	9	2	22.2
07 畜産・水産業	0	0	0.0
08 商業	163	92	56.4
09 金融広告業	14	7	50.0
10 映画・演劇業	0	0	0.0
11 通信業	2	0	0.0
12 教育研究	21	12	57.1
13 保健衛生業	74	46	62.2
01 医療保健業	14	11	78.6
02 社会福祉施設	55	31	56.4
03 その他の保健衛生	5	4	80.0
14 接客娯楽	81	51	63.0
15 清掃・と畜	22	16	72.7
16 官公署	0	0	0.0
17 その他の事業	83	37	44.6
6号～17号 中計	469	263	56.1
合計	1,656	918	55.4

違反条文(社会福祉施設)			違反件数
労基法15 条	1項	労働条件の明示	8
労基法24 条	1項	賃金の支払	2
労基法32 条	1項・2項	労働時間	20
労基法34 条	1項	休憩	1
労基法37 条	1項	時間外の割増(大企業)	1
労基法37 条	1項	時間外の割増(中小企業)	14
労基法37 条	4項	深夜の割増	5
労基法39 条	9項	年次有給休暇	1
労基法89 条	1項	作成及び届出の義務	8
労基法106条	1項	法令等の周知義務	2
労基法108条		賃金台帳	7
		労働時間管理の適正化等(未把握等)	4
		労働時間管理の適正化等(自己申告)	2
		労働時間管理の適正化等(正確な把握)	5
最賃法4 条	1項	地域最賃未満	5
安衛法12 条	1項	衛生管理者	2
安衛則12 条の2[安12-2]		安全衛生推進者等を選任すべ	2
安衛則12 条の3	1項[安12-2]	安全衛生推進者等の選任	1
安衛法13 条	1項	産業医等	1
安衛法18 条	1項	衛生委員会	1
安衛法66 条の4		健康診断の結果についての医師等からの意見聴取	13
安衛則45 条	1項	[安 66-1]特定業務従事者の健康診断	1

介護労働者の労働条件の 確保・改善のポイント

はじめに

介護関係業務に従事する労働者や、これら介護労働者を使用する社会福祉施設はいずれも大幅に増加していますが、これらの事業場の中には、事業開始後間もないため、労働基準関係法令や雇用管理に関する理解が必ずしも十分でないものもみられるところです。



このパンフレットは、介護労働者の労働条件の確保・改善に関する主要なポイントをわかりやすく解説したものです。

介護労働者を使用される事業者の方々を始めとして介護事業に携わる皆様には、このパンフレットをご活用いただき、介護労働者の労働条件の確保・改善に取り組んでいただきますようお願いします。

このパンフレットの対象

このパンフレットでいう「介護労働者」とは、専ら介護関係業務に従事するすべての労働者を指します。したがって、老人福祉・介護事業のほか、それ以外の障害者福祉事業、児童福祉事業等において介護関係業務に従事する者も含まれます。

また、これら介護労働者を使用する事業場におかれては、介護労働者以外の労働者につきましても、同様に労働条件の確保・改善を図っていただくようお願いします。



(1) 労働条件の明示について

Point 1 労働条件は書面で明示しましょう

→ 労働基準法第15条

- 労働者を雇い入れた時には、賃金、労働時間等の労働条件を書面の交付により明示しなければなりません。



○ 明示すべき労働条件の内容

書面で明示すべき労働条件の内容

- 労働契約の期間(期間の定めの有無、定めがある場合はその期間)
- 更新の基準(Point 2 参照)
- 就業の場所・従事する業務の内容
- 労働時間に関する事項(始業・終業時刻、時間外労働の有無、休憩、休日、休暇等)
- 賃金の決定・計算・支払の方法、賃金の締切・支払の時期に関する事項
- 退職に関する事項(解雇の事由を含む)

その他明示すべき労働条件の内容

- 昇給に関する事項
- 退職手当、臨時に支払われる賃金、賞与、労働者に負担させる食費・作業用品、安全衛生、職業訓練、災害補償、表彰・制裁、退職等に関する事項…**これらについて定めた場合**

○ 労働日（労働すべき日）や始業・終業時刻など下記①～③が月ごと等の勤務表により特定される場合の明示方法

勤務表により特定される労働条件

- 就業の場所及び従事すべき業務
- 労働日並びにその始業及び終業の時刻
- 休憩時間



- 勤務の種類ごとの①～③に関する考え方
- 適用される就業規則上の関係条項名
- 契約締結時の勤務表
について、書面の交付により明示しましょう

- 6か月契約、1年契約などの期間の定めのある契約(有期労働契約)を結ぶ場合には、契約更新の都度、労働条件の明示(書面の交付)が必要です。
- 上記以外の場面においても、労働契約の内容について、できる限り書面で確認しましょう。(労働契約法第4条第2項)
- 改正パートタイム労働法(平成27年4月施行)については、パート労働ポータルサイト(<http://part-tanjikan.mhlw.go.jp/>)を確認してください。

Point 2 契約の更新に関する事項も明示しましょう

→ 労働基準法施行規則第5条

- 労働者と有期労働契約を締結する場合には、「期間の定めのある労働契約を更新する場合の基準」についても書面の交付によって明示しなければなりません。

(1)更新の有無の明示

- (具体的な例) ・自動的に更新する
・更新する場合があります
・契約の更新はしない
など

(2)更新の基準の明示

- (具体的な例) ・契約期間満了時の業務量により判断する
・労働者の能力により判断する
・労働者の勤務成績、態度により判断する
・会社の経営状況により判断する
・従事している業務の進捗状況により判断する
など

※ 有期労働契約の更新をしないことが明かな場合は、更新の基準の明示義務はありません。

有期労働契約について、3つのルールがあります。(労働契約法)

- 無期労働契約への転換：有期労働契約が繰り返し更新されて通算5年を超えたときは、労働者の申込みにより、期間の定めのない労働契約(無期労働契約)に転換できます。
- 「雇止め法理」の法定化：一定の場合には、使用者による雇止めが認められないこととなる最高裁で確立した判例上のルールが法律に規定されました。
- 不合理な労働条件の禁止：有期契約労働者と無期契約労働者との間で、期間の定めがあることによって、不合理に労働条件を相違させることは禁止されています。

(2) 就業規則について

Point 1 就業規則を作成し、届け出ましょう

→ 労働基準法第89条

- ・ 常時 10 人以上の労働者を使用する使用者は、就業規則を作成し、労働基準監督署長に届け出なければなりません。
- ・ また、就業規則を変更した場合にも、労働基準監督署長に届け出てください。
- ・ 「10 人以上の労働者」には、介護労働者はもちろん、次の労働者の方も含まれます。
 - 事務職員、管理栄養士等、介護労働者以外の労働者
 - 短時間労働者、有期契約労働者等のいわゆる非正規労働者



就業規則は、非正規労働者も含め、事業場で働く全ての労働者に適用されるものでなければなりません。

- 全労働者に共通の就業規則を作成する
- 正社員用の就業規則とパートタイム労働者用の就業規則を作成するなどにより、全ての労働者についての就業規則を作成してください。

○ 就業規則に規定すべき事項

必ず規定すべき事項

- ・ 労働時間に関する事項(始業・終業時刻、休憩、休日、休暇等)
- ・ 賃金の決定・計算・支払の方法、賃金の締切・支払の時期、昇給に関する事項
- ・ 退職に関する事項(解雇の事由を含む)

定めた場合に規定すべき事項

- ・ 退職手当、臨時の賃金等、労働者に負担させる食費・作業用品、安全衛生、職業訓練、災害補償、表彰・制裁等に関する事項

Point 2 適正な内容の就業規則を作成しましょう

→ 労働基準法第92条

- ・ 就業規則の内容は、法令等に反してはなりません。
- ・ また、就業規則を作成しているのに、その内容が実際の就労実態と合致していない例がみられます。このような状況にあっては、労働条件が不明確になり、労働条件をめぐるトラブルにもつながりかねません。労働者の就労実態に即した内容の就業規則を作成してください。

○ 使用者が、就業規則の変更によって労働条件を変更する場合には、次のことが必要です。(労働契約法第10条)

- ① その変更が、次の事情などに照らして合理的であること。
労働者の受ける不利益の程度、労働条件の変更の必要性、変更後の就業規則の内容の相当性、労働組合等との交渉の状況
- ② 労働者に変更後の就業規則を周知させること。

Point 3 就業規則を労働者に周知しましょう

→ 労働基準法第106条

- ・ 作成した就業規則は、以下の方法により労働者に周知しなければなりません。
 - 常時事業場内の各作業場に掲示し、又は備え付けること
 - 書面を労働者に交付すること
 - 電子的データとして記録し、かつ、各作業場に労働者がその記録の内容を常時確認できるパソコン等の機器を設置すること
- ・ 労働者からの請求があった場合に就業規則を見せるなど、就業規則を労働者が必要ときに容易に確認できない方法では、「周知」になりませんので注意してください。



(3) 労働時間について

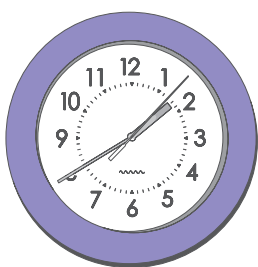
Point 1 労働時間の適正な取扱いを徹底しましょう → 労働基準法第32条など

- ・ 労働時間とは、使用者の指揮監督の下にある時間をいい、介護サービスを提供している時間に限るものではありません。
- ・ 特に、次のような時間について、労働時間として取り扱っていない例がみられますが、労働時間として適正に把握、管理する必要がありますので留意してください。
 - 交替制勤務における引継ぎ時間
 - 業務報告書等の作成時間
 - 利用者へのサービスに係る打ち合わせ、会議等の時間
 - 使用者の指揮命令に基づく施設行事等の時間とその準備時間
 - 研修時間

研修時間については、使用者の明示的な指示に基づいて行われる場合は、労働時間に該当します。

また、使用者の明示的な指示がない場合であっても、研修を受講しないことに対する就業規則上の制裁等の不利益な取扱いがあるときや、研修内容と業務との関連性が強く、それに参加しないことにより本人の業務に具体的に支障が生ずるなど実質的に使用者から出席の強制があると認められるときなどは、労働時間に該当します。

※ 訪問介護労働者特有の移動時間等については、II Point 3 参照



Point 1により労働時間の判断を適正に行い、Point 2によりこれらを適正に把握してください

Point 2 労働時間を適正に把握しましょう → 労働基準法第32条、労働時間の適正な把握のために使用者が講ずべき措置に関するガイドライン

- ・ 「労働時間の適正な把握のために使用者が講ずべき措置に関するガイドライン」に基づき、適正に労働時間を把握してください。

「労働時間の適正な把握のために使用者が講ずべき措置に関するガイドライン」 (平成29年1月20日付け基発0120第3号) の主な内容

- ・ 使用者は、労働時間を適正に管理するため、労働者の労働日ごとの始業・終業時刻を確認し、これを記録すること
- ・ 始業・終業時刻の確認・記録に当たっては、原則として
 - ① 使用者が、自ら現認して、
 - ② タイムカード等の客観的な記録を基礎として、確認・記録すること
- ・ 自己申告制によりこれを行わざるを得ない場合には、
 - ① 適正な自己申告等について労働者に十分説明する、
 - ② 自己申告と実際の労働時間とが合致しているか必要に応じて実態調査を実施し、所要の労働時間の補正をすること 等



Point 3 変形労働時間制等は正しく運用しましょう

→ 労働基準法第32条の2、第32条の4 ほか

○ 1年単位の変形労働時間制※1を採用する場合には

→ 労使協定を適切に締結し、労働基準監督署長に届け出ましょう。※2
また、就業規則等により、適切に枠組みを定めましょう。

※1 1年以内の期間を平均して週40時間を達成する方法です。

※2 対象期間ごとに労使協定の締結、届出が必要です。

○ 1か月単位の変形労働時間制※3を採用する場合には

→ 労使協定※4、就業規則等により、適切に枠組みを定めましょう。
各日の勤務割は、変形期間の開始前までに具体的に特定してください。

※3 1か月以内の期間を平均して週40時間を達成する方法です。

※4 この労使協定は労働基準監督署長への届出が必要です。

・ その他の労働時間制度を採用する場合にも、法定の要件に基づき正しく運用してください。



Point 4 36協定を締結・届出しましょう

→ 労働基準法第36条

- ・ 時間外労働・休日労働を行わせる場合には、時間外労働・休日労働に関する労使協定(36協定)を締結し、労働基準監督署長に届け出る必要があります。
- ・ 労使は、36協定の内容が、限度基準に適合したものとなるようにしなければなりません。

時間外労働の限度に関する基準(限度基準：平成10年労働省告示第154号)の主な内容

○ 業務区分の細分化

容易に臨時の業務などを予想して対象業務を拡大しないよう、業務の区分を細分化することにより時間外労働をさせる業務の範囲を明確にしなければなりません。

○ 一定期間の区分

「1日」のほか、「1日を超え3か月以内の期間」と「1年間」について協定してください。

○ 延長時間の限度(限度時間)

一般の労働者の場合1か月45時間、1年間360時間等の限度時間があります。

○ 特別条項

臨時的に限度時間を超えて時間外労働を行わなければならない「特別の事情」が予想される場合、特別条項付き協定を結べば限度時間を超える時間を延長時間とすることができますが、この「特別の事情」は、臨時的なものに限られます。

なお、限度時間を超える時間外労働に係る割増賃金率は、法定割増賃金率(25%)を超える率とするように努める必要があります。

○ 適用除外

工作物の建設等の事業、自動車の運転の業務等、一部の事業又は業務には上記の限度時間が適用されません。

延長時間の限度 (限度時間)

①一般の労働者の場合

1週間 15時間
1か月 45時間
1年間 360時間 等

②1年単位の変形労働時間制※の対象者の場合

1週間 14時間
1か月 42時間
1年間 320時間 等

※ 対象期間3か月超

- ・ 時間外労働・休日労働は必要最小限にとどめられるべきものであり、労使は、このことを十分意識した上で36協定を締結する必要があります。

Point 5 時間外労働等は、36協定の範囲内にしましょう

→ 労働基準法第32条、第36条

- ・ 時間外労働・休日労働を行わせる場合には、Point4で締結した36協定の範囲内でなければなりません。

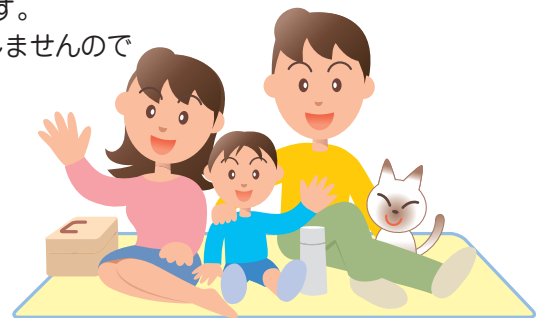
(4) 休憩・休日について

Point 1 休憩は確実に取得できるようにしましょう → 労働基準法第34条

- ・ 労働時間が6時間を超える場合には少なくとも45分、8時間を超える場合には少なくとも1時間の休憩が、労働時間の途中に必要です。
- ・ 休憩は、労働者の自由に利用させなければなりません。
- ・ 特に、次のような例がみられることから、夜間時間帯や利用者の食事時間帯においても、休憩が確実に取得できるよう徹底してください。
 - 代替要員の不足等から夜勤時間帯の休憩が確保されていない例
 - 正午～午後1時などの所定の休憩時間に利用者の食事介助等を行う必要が生じ、休憩が確保されていない例

Point 2 夜間勤務者等の法定休日を確保しましょう → 労働基準法第35条

- ・ 使用者は、労働者に対して、毎週少なくとも1回の休日を与えなければなりません。
(4週間を通じ4日の休日を与えることも認められます。)
- ・ この「休日」とは、単に連続24時間の休業を指すのではなく、原則として暦日（午前0時から午後12時まで）の休業をいいます。
- ・ したがって、いわゆる「夜勤明け」の日は、法定休日には該当しませんので注意してください。



● シフト表の例と法定休日の考え方

例) 早出 6:00～15:00 遅出 14:00～23:00 夜勤 22:00～翌 7:00 (休憩各1時間)

氏名	1	2	3	4	5	6	7	8	9	10	11	12	13	14	15	16	17	18	19	20	21	22	23	24	25	26	27	28
Aさん	早	早	早	遅	青	青	早	遅	遅	遅	青	青	夜	夜	夜	夜	赤	青	早	早	早	遅	青	青	早	遅	遅	遅
Bさん	遅	遅	夜	赤	早	遅	夜	赤	早	遅	夜	赤	青	早	夜	夜	赤	早	遅	夜	赤	早	遅	夜	赤	青	遅	遅

青色の日については、暦日（午前0時から午後12時まで）としての休業が確保され、「法定休日」と評価することができます。

赤色の日については、午前7時まで勤務しているため暦日としての休業が確保されておらず、「法定休日」と評価することができません。

AさんとBさんのシフトは、月28日に対してどちらも20日出勤であり、週40時間はクリアしていますが…

→ Aさんのシフトは、法定休日も4週に4日以上あり、労働基準法上の問題はありません。

→ Bさんのシフトは、法定休日と評価できる日が4週に2日しかなく、法定の日数を下回っています。

→ **Bさんのシフトについては、改善が必要です。**

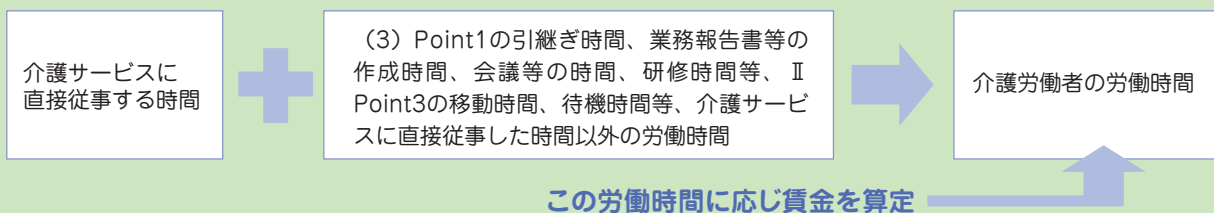
(5) 賃金について

Point 1 労働時間に応じた賃金を、適正に支払いましょう

→ 労働基準法第24条

- ・ 賃金は、いかなる労働時間についても支払わなければなりません。
- ・ 労働時間に応じた賃金の算定を行う場合(時給制などの場合)には、交替制勤務における引継ぎ時間、業務報告書の作成時間等、介護サービスに直接従事した時間以外の労働時間も通算した時間数に応じた算定をしてください。※(3)Point 1、II Point 3 参照

○ 賃金の算定の基礎となる労働時間



- ・ また、使用者の責に帰すべき事由により労働者を休業させた場合には、休業手当を適正に支払わなければなりません。 ※ II Point 2 参照

Point 2 時間外・深夜割増賃金を支払いましょう

→ 労働基準法第37条

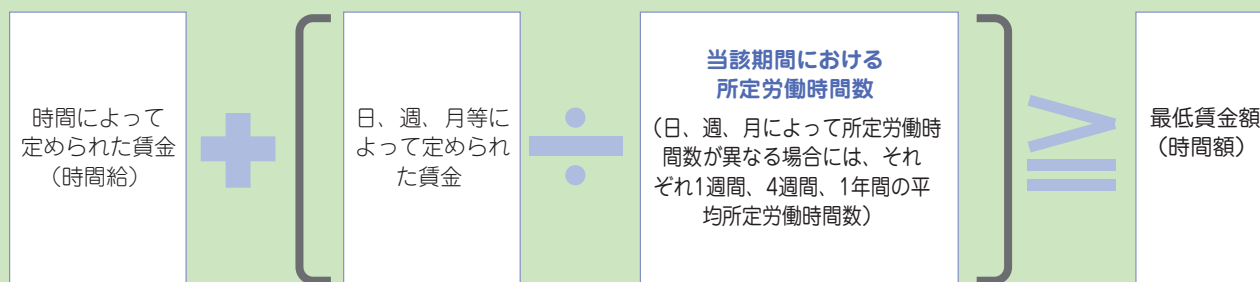
- ・ 時間外労働に対しては、25%以上(※)の割増賃金を支払わなければなりません。
※ 1か月に60時間を超える時間外労働に対する割増賃金率は50%以上です(中小企業については、当分の間、猶予されています。)
- ・ 深夜業(午後10時から午前5時までの労働)に対しては、25%以上の割増賃金を支払わなければなりません。
- ・ 休日労働に対しては、35%以上の割増賃金を支払わなければなりません。

Point 3 最低賃金以上の賃金を支払いましょう

→ 最低賃金法第4条

- ・ 賃金は、地域別最低賃金以上の金額を支払わなければなりません。
- ・ 地域別最低賃金は、産業や職種にかかわらず、都道府県内のすべての労働者に対して適用される最低賃金として、都道府県ごとに定められています。

○ 支払う賃金と最低賃金額との比較方法

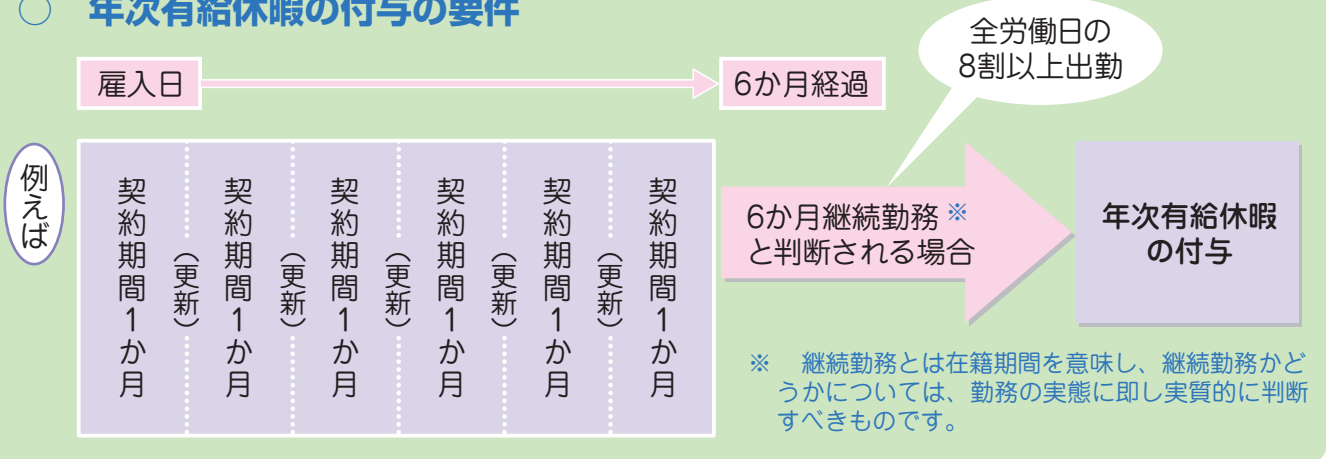


(6) 年次有給休暇について

Point 1 非正規労働者にも年次有給休暇を付与しよう ▶ 労働基準法第39条

- ・ 非正規労働者も含め、6か月間継続勤務し、全労働日の8割以上出勤した労働者に対しては、年次有給休暇を与えなければなりません。

○ 年次有給休暇の付与の要件



- ・ 所定労働日数が少ない労働者に対しても、所定労働日数に応じた年次有給休暇を与える必要があります。

○ 年次有給休暇の日数

週所定労働時間	週所定労働日数	1年間の所定労働日数 ※	雇入日から起算した継続勤務期間ごとの年次有給休暇日数						
			6か月	1年6か月	2年6か月	3年6か月	4年6か月	5年6か月	6年6か月以上
30時間以上	5日以上	217日以上	10日	11日	12日	14日	16日	18日	20日
			7日	8日	9日	10日	12日	13日	15日
30時間未満	4日	169日から216日まで	5日	6日	6日	8日	9日	10日	11日
	3日	121日から168日まで	3日	4日	4日	5日	6日	6日	7日
	2日	73日から120日まで	1日	2日	2日	2日	3日	3日	3日
	1日	48日から72日まで							

※ 週以外の期間によって労働日数が定められている場合

○ 予定されている今後1年間の所定労働日数を算出し難い場合の取扱い

年次有給休暇が比例付与される日数は、原則として基準日（年次有給休暇付与日）において予定されている今後1年間の所定労働日数に応じた日数です。

ただし、予定されている所定労働日数を算出し難い場合には、基準日直前の実績を考慮して所定労働日数を算出することとして差し支えありません。したがって、例えば、雇入れの日から起算して6か月経過後に付与される年次有給休暇の日数については、過去6か月の労働日数の実績を2倍したものを「1年間の所定労働日数」とみなして判断して差し支えありません。

- ・ 労使協定により、年次有給休暇について、5日の範囲内で時間を単位として与えることができます。

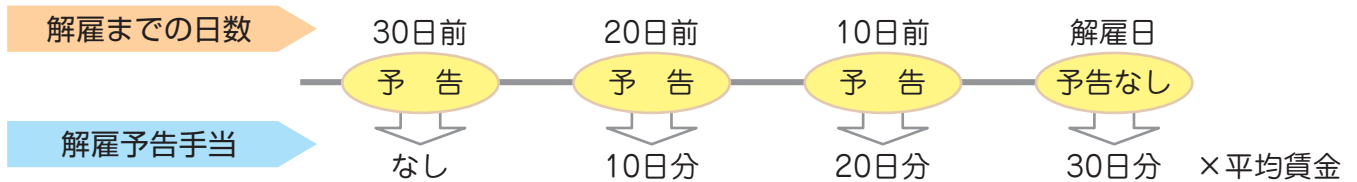
Point 2 年次有給休暇の取得を抑制する不利益取扱いはいしなないようにしましょう ➔ 労働基準法第136条

- ・ 年次有給休暇を取得した労働者に対して、賃金の減額その他の不利益な取扱いをしてはいけません。
- ・ 例えば、精皆勤手当や賞与の額の算定に際して、年次有給休暇を取得した日を欠勤として取り扱うことは、不利益取扱いとして禁止されます。

(7) 解雇・雇止めについて

Point 1 解雇・雇止めを行う場合は、予告等の手続を取りましょう ➔ 労働基準法第20条、労働契約法第19条、有期労働契約の締結、更新及び雇止めに関する基準第1条ほか

- ・ やむを得ず労働者の解雇を行う場合には、少なくとも 30 日前までの予告が必要です。予告を行わない場合には、解雇までの日数に応じた解雇予告手当を支払う必要があります。



- ・ 有期労働契約※を更新しない場合には、少なくとも 30 日前までの予告が必要です。
- ※ 3 回以上更新されているが、1 年を超えて継続して雇用されている労働者に係るものに限り、あらかじめ更新しない旨明示されているものを除きます。
- ・ 実質的に期間の定めのない契約と変わらないといえる場合や、雇用の継続を期待することが合理的であると考えられる場合、使用者が雇止めをすることが、「客観的に合理的な理由を欠き、社会通念上相当と認められないとき」は、雇止めが認められません。従来と同一の労働条件で、有期労働契約が更新されます。
- ・ 労働者から請求があった場合には、解雇・雇止めの理由等について、証明書を交付する必要があります。

「有期労働契約の締結、更新及び雇止めに関する基準」
(平成15年厚生労働省告示第357号) について

有期労働契約については、契約更新の繰り返しにより、一定期間雇用を継続したにもかかわらず、突然、契約更新をせず期間満了をもって退職させるなどの、いわゆる「雇止め」をめぐるトラブルが大きな問題となっています。この基準は、このようなトラブルの防止を図るため、労働基準法第 14 条第 2 項に基づき、使用者が講ずべき措置について定めたものです。

Point 2 解雇について労働契約法の規定を守りましょう ➔ 労働契約法第16条、第17条第1項

○ **期間の定めのない労働契約の場合**

- ➔ 労働契約法の規定により、権利の濫用に当たる解雇は無効となります。

○ **期間の定めのある労働契約（有期労働契約）の場合**

- ➔ 労働者と有期労働契約を締結している場合には、やむを得ない事由がある場合でなければ、契約期間中に解雇することはできません。期間の定めのない労働契約の場合よりも、解雇の有効性は厳しく判断されます。

(8) 労働者名簿、賃金台帳について

Point 1 労働者名簿、賃金台帳を作成、保存しましょう

→ 労働基準法第107条、第108条、第109条

- ・ 労働者の労務管理を適切に行うため、労働者名簿を作成し、労働者の氏名、雇入れの年月日、退職の年月日及びその事由等を記入しなければなりません。
- ・ また、賃金台帳を作成し、労働者の氏名、労働日数、労働時間数、時間外労働時間数、基本給等を賃金の支払の都度遅れることなく記入しなければなりません。
- ・ これらは労働関係に関する重要な書類ですので、それぞれ3年間保存してください。

	労働者名簿	賃金台帳
記載事項	労働者の氏名、 雇入れの年月日、 退職の年月日及びその事由 等	労働者の氏名、賃金計算期間、 労働日数、労働時間数、時間外労働時間数、 基本給、手当その他賃金の種類ごとにその額 等
保存期間	労働者の退職等の日から3年間	最後の記入をした日から3年間

(9) 安全衛生の確保について

Point 1 衛生管理体制を整備しましょう

→ 労働安全衛生法第12条、第12条の2、第13条、第18条ほか

- ・ 常時50人以上の労働者を使用する事業場は、衛生管理者や産業医を選任し、また、衛生委員会を設置する必要があります。
- ・ 常時10人以上50人未満の労働者を使用する事業場は、衛生推進者を選任する必要があります。
- ・ これらの衛生管理体制を整備し、労働者の健康障害の防止、健康の保持増進、労働災害の防止などを図りましょう。

Point 2 健康診断を確実に実施しましょう

→ 労働安全衛生法第66条、第66条の4、労働安全衛生規則第43条、第44条、第45条、第51条の2ほか

- ・ 非正規労働者も含め、常時使用する労働者に対しては、
 - 雇入れの際
 - 1年以内ごとに1回 ※※ 深夜業等の特定業務に常時従事する者については、6か月以内ごとに1回
定期に健康診断を実施しなければなりません。
- ・ 短時間労働者であっても、下記①②のいずれにも該当する場合は「常時使用する労働者」として健康診断が必要です。
 - ① 期間の定めのない労働契約又は期間1年以上の有期労働契約により使用される者、契約更新により1年以上使用され、又は使用されることが予定されている者
 - ② 週の労働時間数が、通常の労働者の週の労働時間数の4分の3以上である者
- ・ なお、健康診断の実施は法で定められたものですので、その実施に要した費用については、事業者が負担すべきものです。
- ・ 健康診断の結果で異常の所見があると診断された労働者については、当該労働者の健康を保持するために必要な措置について、医師等の意見を聴かなければなりません。



Point ③ ストレスチェックを実施しましょう

➔ 労働安全衛生法第66条の10、労働安全衛生規則第52条の9ほか

- ・ 常時 50 人以上の労働者を使用する事業場では、常時使用する労働者に対し、1 年以内に 1 回、定期的にストレスチェックを実施する必要があります。
- ・ ストレスチェックの結果、「医師による面接指導が必要」とされた労働者から申出があった場合は、医師に依頼して面接指導を実施し、その医師の意見を聴き、必要な措置を講じる必要があります。
- ・ ストレスチェックの実施者に、ストレスチェック結果を一定規模の集団ごとに集計・分析してもらい、その結果を踏まえて、労働者の心理的な負担を軽減するための適切な措置を講じましょう。

Point ④ 過重労働による健康障害を防止しましょう

➔ 過重労働による健康障害を防止するため事業者が講ずべき措置、労働安全衛生法第66条の8ほか

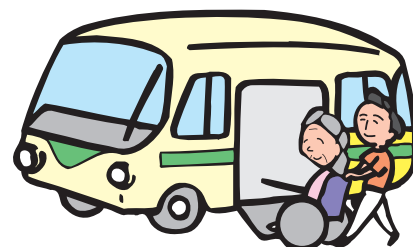
- ・ 「過重労働による健康障害を防止するため事業者が講ずべき措置」に基づき、過重労働による健康障害防止措置を講じてください。

「過重労働による健康障害を防止するため事業者が講ずべき措置」
(平成18年3月17日付け基発第0317008号。平成28年4月改定。)の主な内容

- ・ 時間外・休日労働の削減
 - 36協定は、限度基準(3)Point4参照)に適合したものとしてください。
 - 月45時間を超える時間外労働が可能な場合にも実際の時間外労働は月45時間以下とするよう努めてください。
- ・ 労働者の健康管理に係る措置の徹底
 - 時間外・休日労働が1月あたり100時間を超え、疲労の蓄積が認められる(申出をした)労働者などに対し、医師による面接指導等を実施してください。等

Point ⑤ 労働災害の防止に努めましょう


- ・ 労働者の安全と健康はかけがえのないものであり、常に労働災害の防止に努めましょう。特に、災害が多発している腰痛災害や交通事故の防止に取り組んでください。
- ・ 以下のガイドライン等を踏まえた災害防止対策を講じましょう。
 - 社会福祉施設における安全衛生対策～腰痛対策・KY活動～
(<http://www.mhlw.go.jp/stf/seisakunitsuite/bunya/0000075093.html>)
 - 看護・介護作業による腰痛を予防しましょう
(<http://www.mhlw.go.jp/file/06-Seisakujouhou-11200000-Roudoukijunkyou/kaigokango.pdf>)
 - 働く人に安全で安心な店舗・施設づくり推進運動
(<http://www.mhlw.go.jp/file/04-Houdouhappyou-11302000-Roudoukijunkyoukanzeniseibu-Anzenka/0000146227.pdf>)
 - 交通労働災害を防止しましょう「交通労働災害防止のためのガイドライン」のポイント
(<http://www.mhlw.go.jp/new-info/kobetu/roudou/gyousei/anzen/130912-01.html>)
 - ノロウイルスに関するQ&A
(http://www.mhlw.go.jp/stf/seisakunitsuite/bunya/kenkou_iryuu/shokuhin/syokuchu/kanren/yobou/040204-1.html)
 - 在宅介護サービス業におけるモデル安全衛生規程及び解説
(<http://www.mhlw.go.jp/new-info/kobetu/roudou/gyousei/anzen/0503-1.html>)
- ・ 労働者に対しては、雇入れ時及び作業内容変更時の安全衛生教育を実施しなければなりません。安全衛生教育の実施に当たっては、業務の実態を踏まえ、上記災害の原因、その防止等に関する項目を盛り込むよう配慮しましょう。



(10) 労働保険について

Point 1 労働保険の手続を取りましょう

- 労働保険とは、労働者災害補償保険(労災保険)と雇用保険の総称です。
介護労働者を含め労働者を一人でも雇っていれば、その事業場は労働保険の適用事業場となりますので、労働保険の手続を取る必要があります。

労働保険	
労災保険とは	雇用保険とは
<p>労災保険とは、労働者が業務上の事由又は通勤により負傷等を被った場合等に、被災した労働者や遺族を保護するため必要な保険給付等を行うものです。</p> <p>■ 労災保険の対象となる労働者 労働契約の期間や労働時間の長短にかかわらず、全ての労働者が労災保険の対象となります。</p> 	<p>雇用保険とは、労働者が失業した場合及び労働者について雇用の継続が困難となる事由が生じた場合に、労働者の生活及び雇用の安定を図るとともに、再就職を促進するために必要な給付等を行うものです。</p> <p>■ 雇用保険の対象となる労働者 次のいずれにも該当する労働者が、原則として雇用保険の対象となります。</p> <ol style="list-style-type: none">① 1週間の所定労働時間が20時間以上であること② 31日以上の雇用見込みがあること

Ⅱ 訪問介護労働者に関する事項

○ 訪問介護労働者と労働基準法

このパンフレットでいう「訪問介護労働者」は、
・ 訪問介護事業に使用される者であって、介護保険法に定める訪問介護に従事する訪問介護員又は介護福祉士
・ 老人、障害者等の居宅において、入浴、食事等の介護やその他の日常生活上の世話をを行う業務に従事する労働者を指します。

事業場の中では、これらの方について、委託、委任、あるいは登録型などの呼称が用いられている場合がありますが、そのような場合でも、労働者に該当するかどうかについては使用者の指揮監督等の実態に即し総合的に判断され、労働者に該当する場合には労働基準法が適用されます。

なお、介護保険法に基づく訪問介護の業務に従事する訪問介護員等については、一般的には使用者の指揮監督の下にあること等から、労働基準法第9条の労働者に該当するものと考えられます。

「訪問介護労働者の法定労働条件の確保について」 (平成16年8月27日付け基発第0827001号)について

訪問介護労働者については、その多くが通常単独で利用者宅を訪問し介護に従事するため、使用者が労働者を直接に指揮しその勤務状況を把握する機会が限られるなどの勤務実態があることなどから、賃金、労働時間等に係る法定労働条件が適正に確保されていない状況がみられたため、厚生労働省においては、平成16年に標記の通達を发出し、訪問介護労働者に係る労働基準法等関係法令の適用について取りまとめたところです。(参考資料1参照)

この通達の内容はこのパンフレットにも盛り込まれていますが、そのうち移動時間の取扱い(Point3参照)等については、現在もなお一部に問題が認められるところです。

訪問介護に携わる皆様には、このパンフレット等をご活用いただき、訪問介護労働者の法定労働条件を適正に確保されるようお願いいたします。

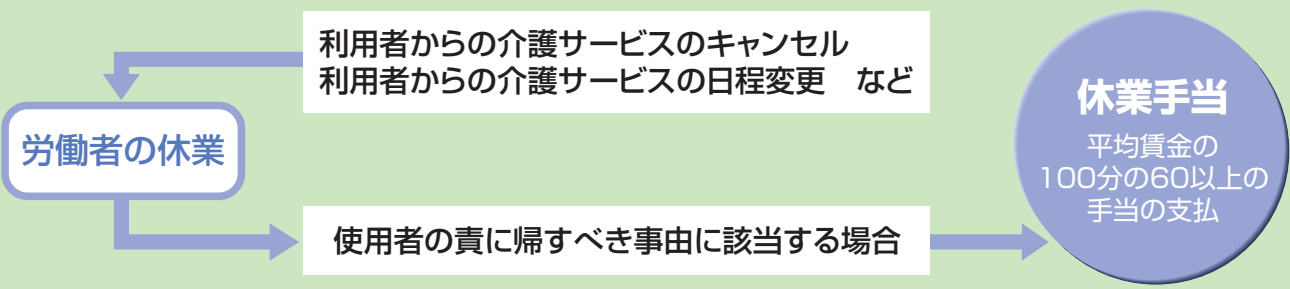
Point 1 訪問介護労働者にも就業規則を周知しましょう ▶ 労働基準法第106条

・ 就業規則は労働者に周知する必要がありますが(I(2)Point 3参照)事業場に赴く機会が少ない訪問介護労働者については、書面を交付することによる方法で周知することが望ましいものです。



Point 2 休業手当を適正に支払いましょう ▶ 労働基準法第26条

- ・ 使用者の責に帰すべき事由により、労働者を休業させた場合には、使用者は休業手当として平均賃金の100分の60以上の手当を支払わなければなりません。※ I(5)Point 1参照
- ・ 利用者からのキャンセル、利用時間帯の変更を理由として労働者を休業させる場合には、他の利用者宅での勤務等、その労働者に代替業務を行わせる可能性等を含めて判断し、使用者として行うべき最善の努力を尽くしたと認められない場合には、休業手当の支払が必要です。



Point

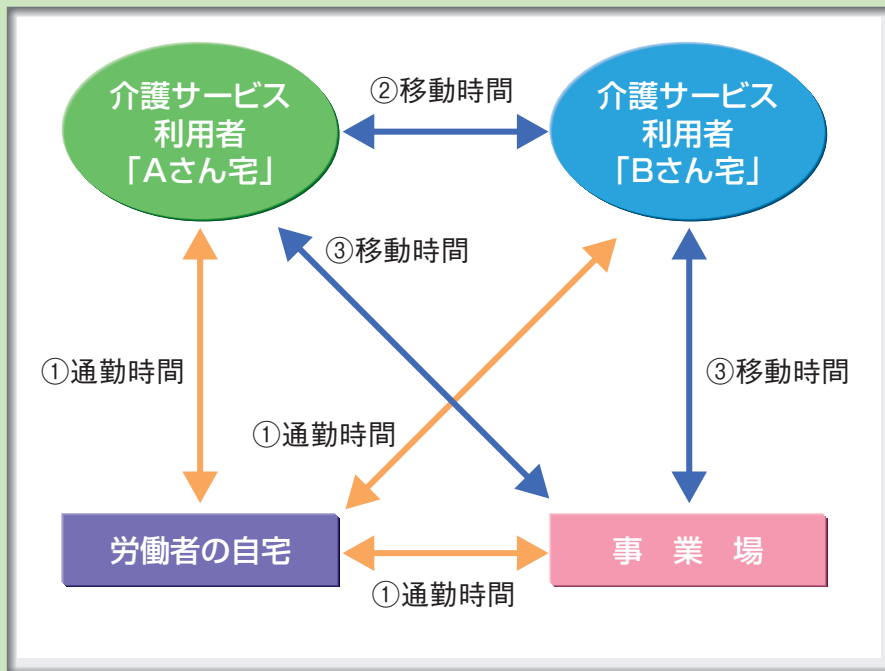
3

移動時間等が労働時間に当たる場合には、これを労働時間として適正に把握しましょう

→ 労働基準法第32条ほか

- ・ 労働時間とは、使用者の指揮監督の下にある時間をいい、介護サービスを提供している時間に限るものではありません。
- ・ 移動時間、待機時間等についても、以下のような場合には労働時間に該当し、使用者は適正にこれを把握、管理する必要があります。※ I (3) Point 1 参照

○ 移動時間の考え方

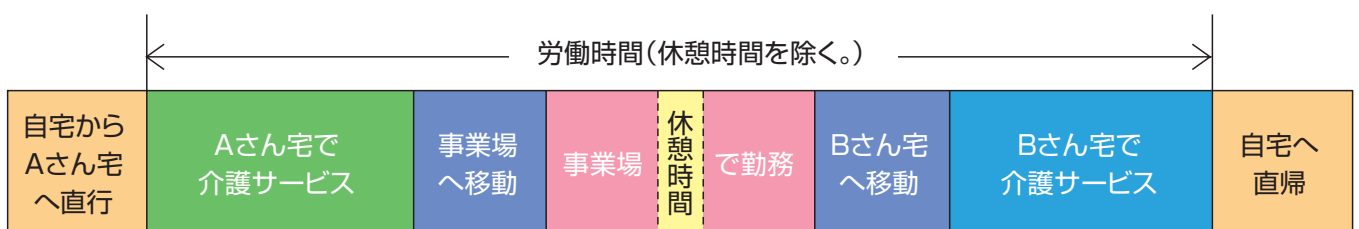


移動時間とは、事業場、集合場所、利用者宅の相互間を移動する時間をいい、この移動時間については、使用者が業務に従事するために必要な移動を命じ、当該時間の自由利用が労働者に保障されていないと認められる場合には、労働時間に該当します。

なお、通勤時間(左の例では①)はここでいう移動時間に該当しません。

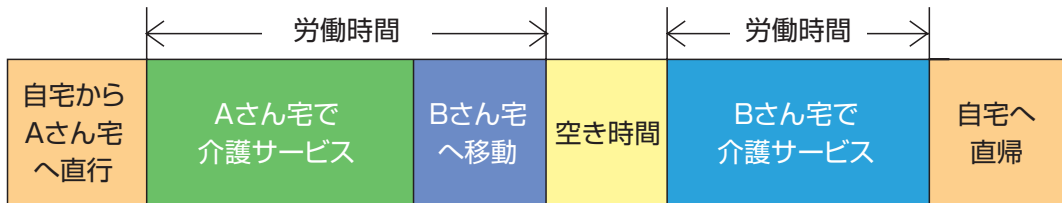
具体的には、指揮監督の実態により判断するものであり、例えば②又は③の移動時間であって、その時間が通常の移動に要する時間程度である場合には、労働時間に該当するものと考えられます。

ケースA



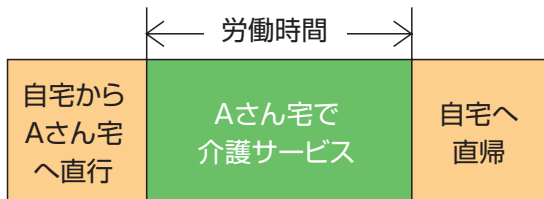
このケースでは、Aさん宅での介護サービス開始時刻から、Bさん宅での介護サービス終了時刻までの時間のうち、休憩時間を除いたものが労働時間となります。

ケースB

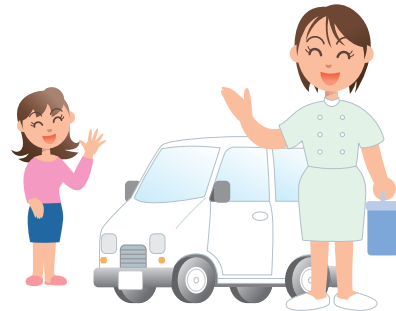


このケースでは、Aさん宅での介護サービス提供時間、Bさん宅への移動時間及びBさん宅での介護サービス提供時間が労働時間となります。移動時間はBさん宅への移動に要した時間であり、それ以外の「空き時間」については、その時間には労務に服する必要がなく、労働者に自由利用が保障されている限り、労働時間として取り扱う必要はありません（Aさん宅での介護サービス終了時刻からBさん宅での介護サービス開始時刻までの時間すべてを労働時間として取り扱う必要はありません。）。

ケースC



このケースでは、Aさん宅での介護サービス提供時間のみが労働時間となります。



Q1

訪問介護の業務に従事した時間に対して支払う賃金額と、移動時間に対して支払う賃金額は、異なってもよいですか。

A1

訪問介護の業務に直接従事する時間と、それ以外の業務に従事する時間の賃金水準については、最低賃金額を下回らない範囲であれば、労使の話し合いによって決定することは差し支えありません。

Q2

当社A事業場では、過去3ヶ月間にわたり移動時間を把握した結果、特別の事情がない限り、1回当たりの移動時間が15分を上回らないことが判明しました。そこで、A事業場においては、移動時間を15分と定め、移動1回当たり15分に相当する賃金を支払うこととし、15分を超えた場合には、超過した時間分の賃金を追加して支払うことを検討していますが、可能ですか。

A2

移動時間を含め労働時間を適切に管理することは使用者の責務であり、移動に要した時間を確認し、記録する必要があります。移動に係る賃金は、このようにして把握した労働時間に基づき算定するのが基本となります。

ご質問のように、事務処理の簡素化のため移動に係る賃金を定額制とすることは、実労働時間に基づき支払うべき賃金が定額を超える場合に超過分を支払うのであれば、労働者に不利益とはなりませんので、可能と考えられます。この場合、雇入通知書や就業規則でその旨を明示する必要があります。なお、定額制を取り入れても労働時間の把握は必要であるとともに、超過分を支払わないことは賃金の一部不払となることに留意してください。

○ 待機時間の考え方

待機時間については、使用者が急な需要等に対応するため事業場等において待機を命じ、当該時間の自由利用が労働者に保障されていないと認められる場合には、労働時間に該当します。

訪問介護労働者の法定労働条件の確保について

平成16年8月27日付け基発第0827001号

訪問介護事業においては、介護保険法(平成9年法律第123号)の施行以来事業場数が増加する中で、同事業に使用される労働者の多くが通常単独で利用者宅を訪問し介護に従事するため、使用者が労働者を直接に指揮しその勤務状況を把握する機会が限られるなどの勤務実態があること、また、事業開始後間もないため、労働基準法等関係法令に関する理解が必ずしも十分ではない事業場が少なくないことなどから、賃金、労働時間等に係る法定労働条件が適正に確保されていない状況がみられるところである。

このような状況を踏まえ、今般、訪問介護労働者に係る労働基準法等関係法令の適用について、下記のとおり取りまとめたところである。

については、監督指導時をもとより、関係行政機関と連携・協力の上、別途送付する周知用資料を活用して、関係事業者団体への周知、集団指導の実施等により、この内容を徹底し、訪問介護労働者の法定労働条件の確保に遺憾なきを期されたい。

記

1 定義等

(1) 本通達における訪問介護労働者の定義

本通達における訪問介護労働者とは、訪問介護事業に使用される者であって、介護保険法に定める訪問介護に従事する訪問介護員若しくは介護福祉士(以下「訪問介護員等」という。)又は、老人、障害者等の居宅において、入浴、食事等の介護やその他の日常生活上の世話をを行う業務(「日本標準産業分類(平成14年3月改訂)」中の7592「訪問介護事業」参照。)に従事するものをいう。したがって、介護保険法の適用の有無にかかわらずのものであること(訪問介護労働者が従事するこれらの業務を以下「訪問介護の業務」という。)

この訪問介護の業務に従事する者の中には、委託、委任等の呼称が用いられている場合もあるが、労働者に該当するかどうかについては、使用者の指揮監督等の実態に即し総合的に判断すること。

なお、介護保険法に基づく訪問介護の業務に従事する訪問介護員等については、一般的には使用者の指揮監督の下にあること等から、労働基準法(以下「法」という。)第9条の労働者に該当するものと考えられること。

(2) 訪問介護労働者の勤務形態

訪問介護労働者については、①正社員、嘱託社員等の名称にかかわらず、当該事業場で定める所定労働時間を勤務する労働者、②短時間労働者であって、労働日及び労働日における労働時間が定型的・固定的に定まっている労働者のほか、③短時間労働者であって、月、週又は日の所定労働時間が、一定期間ごとに作成される勤務表により、非定型的に特定される労働者(以下「非定型的パートタイムヘルパー」という。)、④短時間労働者であって、急な需要が生じた場合にのみ臨時に雇入れられる労働者など、種々の勤務形態のものがみられる。

これらの中で、非定型的パートタイムヘルパーは、訪問介護労働者の多数を占めており、利用者からの訪問介護サービスの利用申込みに連動して、月、週又は日の所定労働時間が非定型的に特定されるため、労働条件の明示、労働時間の把握、休業手当の支払、賃金の算定等に関して、労働基準法等関係法令上の問題点が多くみられること。

2 訪問介護労働者の法定労働条件の確保上の問題点及びこれに関連する法令の適用

(1) 労働条件の明示

訪問介護事業においては、訪問介護労働者の雇入れ時に、労働条件の明示がなされないことやその明示内容が不十分であることなどにより、労働条件の内容を巡る問題が生じている場合も認められるところであるが、労働条件の明示に当たっては、以下の事項に特に留意する必要があること。

ア 労働契約の期間

非定型的パートタイムヘルパー等については、労働日と次の労働日との間に相当の期間が生じることがあるが、当該期間も労働契約が継続しているのかどうかを明確にするため、労働条件の明示に当たっては、労働契約の期間の定め有無並びに期間の定めのある労働契約の場合はその期間及び労働契約を更新する場合の基準を明確に定めて書面を交付することにより明示する必要があること(法第15条第1項、労働基準法施行規則(以下「規則」という。)第5条第1項第1号及び第1号の2、同条第3項)。

なお、労働契約を更新する場合においては、その都度改めて労働条件を明示する必要があること。

イ 就業の場所及び従事すべき業務等

明示しなければならない労働条件のうち、就業の場所及び従事すべき業務(規則第5条第1項第1号の3)、労働日並びにその始業及び終業の時刻、休憩時間(同項第2号。以下「労働日及びその勤務時間帯」という。)については、これが月ごと等の勤務表により特定される場合には、勤務の種類ごとのこれらに関する考え方を示した上で、当該労働者に適用される就業規則上の関係条項名を網羅的に示し、契約締結時点での勤務表を示すことで足りること。

(2) 労働時間及びその把握

訪問介護事業においては、非定型的パートタイムヘルパー等が訪問介護の業務に直接従事する時間以外の時間を労働時間としていないものが認められるところであるが、訪問介護労働者の移動時間や業務報告書等の作成時間などについて、以下のアからエにより労働時間に該当する場合には、適正にこれを把握する必要があること(法第32条)。

ア 移動時間

移動時間とは、事業場、集会所、利用者宅の相互間を移動する時間をいい、この移動時間については、使用者が、業務に従事するために必要な移動を命じ、当該時間の自由利用が労働者に保障されていないと認められる場合には、労働時間に該当するものであること。

具体的には、使用者の指揮監督の実態により判断するものであり、例えば、訪問介護の業務に従事するため、事業場から利用者宅への移動に要した時間や一の利用者宅から次の利用者宅への移動時間であって、その時間が通常の移動に要する時間程度である場合には労働時間に該当するものと考えられること。

イ 業務報告書等の作成時間

業務報告書等を作成する時間については、その作成が介護保険制度や業務規定等により業務上義務付けられているものであって、使用者の指揮監督に基づき、事業場や利用者宅等において作成している場合には、労働時間に該当するものであること。

ウ 待機時間

待機時間については、使用者が急な需要等に対応するため事業場等において待機を命じ、当該時間の自由利用が労働者に保障されていないと認められる場合には、労働時間に該当するものであること。

エ 研修時間

研修時間については、使用者の明示的な指示に基づいて行われる場合は、労働時間であること。また、研修を受講しないことに対する就業規則上の制裁等の不利益な取扱いがある場合や研修内容と業務との関連性が強く、それに参加しないことにより、本人の業務に具体的に支障が生ずるなど実質的に使用者から出席の強制があると認められる場合などは、たとえ使用者の明示的な指示がなくとも労働時間に該当するものであること。

(3) 休業手当

訪問介護事業においては、利用者からの利用申込みの撤回を理由として労働者を休業させた場合に、休業手当を支払っていないものが認められるところであるが、労働日及びその勤務時間帯が、月ごと等の勤務表により訪問介護労働者に示され、特定された後、労働者が労働契約に従って労働の用意をなし、労働の意思を持っているにもかかわらず、使用者が労働日の全部又は一部を休業させ、これが使用者の責に帰すべき事由によるものである場合には、使用者は休業手当としてその平均賃金の100分の60以上の手当を支払わなければならないこと(法第26条)。

したがって、利用者からの利用申込みの撤回、利用時間帯の変更を理由として労働者を休業させる場合には、例えば、他の利用者宅での勤務の可能性について然るべき検討を十分に行ったかどうか等当該労働者に代替業務を行わせる可能性等を含めて判断し、使用者として行うべき最善の努力を尽くしたと認められない場合には、使用者の責に帰すべき事由があるものとして休業手当の支払が必要となること。

ただし、利用者からの利用申込みの撤回、利用時間帯の変更の要請に対し、使用者が当該労働者に対し他の利用者宅で勤務させる等代替業務の提供を行った場合、あるいは、就業規則の規定に基づく始業・終業時刻の繰上げ、繰下げによる勤務時間帯の変更や休日の振替による労働日の変更を行い他の利用者宅で勤務させる等必要な業務の提供を行った場合には、休業手当の支払は必要ないこと。

なお、1日の労働日の一部のみ、使用者の責に帰すべき事由により休業させた場合についても、現実には就労した時間に対して支払われる賃金が1日分の平均賃金の100分の60に満たないときは、その差額を支払わなければならないこと。

(4) 賃金の算定

ア 訪問介護事業においては、訪問介護の業務に直接従事する時間以外の労働時間である移動時間等について、賃金支払の対象としているのかがどうか判断しないものが認められるところであるが、賃金はいかなる労働時間についても支払われなければならないものであるため、労働時間に応じた賃金の算定を行う場合は、訪問介護の業務に直接従事する時間のみならず、上記(2)の労働時間を通算した時間数に応じた賃金の算定を行うこと。

イ 訪問介護の業務に直接従事する時間と、それ以外の業務に従事する時間の賃金水準については、最低賃金額を下回らない範囲で、労使の話し合いにより決定されるべきものであること。

賃金が最低賃金額以上となっているかどうかは、

- ① 時間によって定められた賃金(以下「時間給」という。)の場合は、当該時間給を時間によって定められた最低賃金額(時間額)と、
- ② 日、週、月によって定められた賃金の場合は、その金額を当該期間における所定労働時間数で除した当該時間当たりの金額を時間によって定められた最低賃金額(時間額)と、

比較することにより判断するものであること(最低賃金法第4条、最低賃金法施行規則第2条)。

なお、労働者の受ける賃金について、基本給が時間給により、その他職務手当等が月によって定められた賃金により定められているなど、上記①及び②の賃金で構成される場合には、当該基本給と職務手当等についてそれぞれ①及び②の方法により時間当たりの金額を算出し、その合計額を、時間によって定められた最低賃金額(時間額)と比較すること。

ウ 訪問介護労働者は、利用者宅に移動することを前提に訪問介護の業務に従事するものであり、通常その移動に要する費用については、事業の必要経費との性格を有し、事業場が実費弁償として支給している旅費、交通費等は、一般的には労働の対償ではないことから賃金とは認められないので、最低賃金額との比較に当たっては、比較対象の賃金額には算入しないこと。

(5) 年次有給休暇の付与

訪問介護事業においては、年次有給休暇について、短期間の契約期間が更新され6箇月以上に及んでいる場合であっても、例えば、労働契約が1箇月ごとの更新であることを理由に付与しない例が認められるところであるが、雇入れの日から起算して6箇月間継続勤務し、全労働日の8割以上出勤している場合には、法に定めるところにより年次有給休暇を付与する必要があること(法第39条)。なお、年次有給休暇の付与要件である「継続勤務」とは、在籍期間を意味し、継続勤務かどうかについては、単に形式的にのみ判断すべきものでなく、勤務の実態に即し実質的に判断すべきものであること。

また、非定型的パートタイムヘルパー等について、年次有給休暇が比例付与される日数は、原則として基準日において予定されている今後1年間の所定労働日数に応じた日数であるが、予定されている所定労働日数を算出し難い場合には、基準日直前の実績を考慮して所定労働日数を算出することとして差し支えないこと。したがって、例えば、雇入れの日から起算して6箇月経過後に付与される年次有給休暇の日数については、過去6箇月の労働日数の実績を2倍したものを「1年間の所定労働日数」とみなして判断することで差し支えないこと。

(6) 就業規則の作成及び周知

使用者の中には、短時間労働者である訪問介護労働者については、就業規則の作成要件である「常時10人以上の労働者」には含まれないと誤解をしているものが認められるが、短時間労働者であっても「常時10人以上の労働者」に含まれるものであること(法第89条)。

また、就業規則については、常時事業場内の各作業場ごとに掲示し、又は備え付ける等の方法により労働者に周知する必要があること(法第106条第1項)。なお、事業場等に赴く機会の少ない非定型的パートタイムヘルパー等への周知については、書面を交付することによる方法を講ずることが望ましいこと(規則第52条の2第2号参照)。

(7) 労働者名簿及び賃金台帳の調製及び保存

訪問介護事業においては、訪問介護労働者の労務管理を適切に行うため、各事業場ごとに労働者名簿を調製し、労働者の氏名、雇入の年月日、退職の年月日及びその事由等を記入するとともに(法第107条、規則第53条)、賃金台帳を調製し、労働者の氏名、賃金計算期間、労働日数、労働時間数、時間外労働時間数、基本給、手当その他賃金の種類毎にその額等を賃金の支払の都度遅滞なく記入する必要があること(法第108条、規則第54条)。

なお、訪問介護労働者に係る労働時間数等について、当該労働者が作成する業務報告書等により把握している場合は、使用者は、労働時間の実態を正しく記録し、適正に報告を行うことについて、当該労働者に対し十分な説明を行うこと。

また、労働者名簿及び賃金台帳については、労働関係に関する重要な書類であるため、労働者名簿については労働者の退職等の日から、賃金台帳については最後の記入をした日から、それぞれ3年間保存する必要があること(法第109条、規則第56条)。

労働条件通知書

年 月 日	
殿 事業場名称・所在地 使用者職氏名	
契約期間	期間の定めなし、期間の定めあり（ 年 月 日～ 年 月 日） ※以下は、「契約期間」について「期間の定めあり」とした場合に記入 1 契約の更新の有無 [自動的に更新する・更新する場合があります・契約の更新はしない・その他（ ）] 2 契約の更新は次により判断する。 （ ・契約期間満了時の業務量 ・勤務成績、態度 ・能力 ・会社の経営状況 ・従事している業務の進捗状況 ・その他（ ） ）
【有期雇用特別措置法による特例の対象者の場合】 無期転換申込権が発生しない期間： I（高度専門）・II（定年後の高齢者） I 特定有期業務の開始から完了までの期間（ 年 か月（上限10年）） II 定年後引き続き雇用されている期間	
就業の場所	
従事すべき業務の内容	【有期雇用特別措置法による特例の対象者（高度専門）の場合】 ・特定有期業務（ 開始日： 完了日： ）
始業、終業の時刻、休憩時間、就業時転換(1)～(5)のうち該当するもの一つに○を付けること。、所定時間外労働の有無に関する事項	1 始業・終業の時刻等 (1) 始業（ 時 分） 終業（ 時 分） 【以下のような制度が労働者に適用される場合】 (2) 変形労働時間制等；（ ）単位の変形労働時間制・交替制として、次の勤務時間の組み合わせによる。 [始業（ 時 分） 終業（ 時 分）（適用日 ） 始業（ 時 分） 終業（ 時 分）（適用日 ） 始業（ 時 分） 終業（ 時 分）（適用日 ）] (3) フレックスタイム制；始業及び終業の時刻は労働者の決定に委ねる。 （ただし、フレックスタイム（始業） 時 分から 時 分、 （終業） 時 分から 時 分、 コアタイム 時 分から 時 分） (4) 事業場外みなし労働時間制；始業（ 時 分） 終業（ 時 分） (5) 裁量労働制；始業（ 時 分） 終業（ 時 分）を基本とし、労働者の決定に委ねる。 ○詳細は、就業規則第 条～第 条、第 条～第 条、第 条～第 条 2 休憩時間（ ）分 3 所定時間外労働の有無 （ 有（1週 時間、1か月 時間、1年 時間）、無 ） 4 休日労働（ 有（1か月 日、1年 日）、無 ）
休日及び勤務日	・定休日；毎週 曜日、国民の祝日、その他（ ） ・非定休日；週・月当たり 日、その他（ ） ・1年単位の変形労働時間制の場合一年間 日（勤務日） 毎週（ ）、その他（ ） ○詳細は、就業規則第 条～第 条、第 条～第 条
休暇	1 年次有給休暇 6か月継続勤務した場合→ 日 継続勤務6か月以内の年次有給休暇（有・無） → か月経過で 日 時間単位年休（有・無） 2 代替休暇（有・無） 3 その他の休暇 有給（ ） 無給（ ） ○詳細は、就業規則第 条～第 条、第 条～第 条

(次頁に続く)

介護労働者を使用する事業場への支援策のご案内

労務管理や労働災害防止に係る知識を習得したい

事業場における適正な職場環境の形成に向け、労務管理や労働災害防止などについて、説明会の開催や専門家の派遣による支援を、無料で行う事業です。

＜委託事業名称＞

介護事業場就労環境整備事業

●実施内容：「説明会の開催」、「専門家の派遣による支援」

問い合わせ先：厚生労働省労働基準局監督課特定分野労働条件対策係
電話：03-5253-1111（内線5543）

介護福祉機器の導入や賃金制度の整備を行う

介護労働者の身体的負担の軽減につながる機器を導入した場合等に、助成金を支給します。

＜助成金名称＞

職場定着支援助成金（介護福祉機器等助成）

●助成額：要した費用の「1/2」（上限300万円）

●対象機器：「移動・昇降用リフト」、「ストレッチャー」、「特殊浴槽」、「車いす体重計」など

職場定着支援助成金（介護労働者雇用管理制度助成）

●助成額：制度整備助成 50万円

目標達成助成（※） 第1回：60万円、第2回：90万円

（※）目標達成助成は、一定期間経過後に離職率の目標を達成した場合に支給。

問い合わせ先：都道府県労働局職業安定部またはハローワーク

介護労働者の雇用管理について相談する

（公財）介護労働安定センターで、介護労働者の雇用管理についての相談をお聞きしています。

●相談内容：「処遇改善」、「キャリアパスの構築」、「効果的研修の実施」、「夜間勤務の改善」など、介護労働者の雇用管理について

問い合わせ先：（公財）介護労働安定センター各支部
<http://www.kaigo-center.or.jp/shibu/list.html>

そのほかの介護労働者を使用する事業場への支援策は
厚生労働省HPをご覧ください。

厚生労働省 介護労働支援ガイド 

このパンフレットに関するお問い合わせ（このページに関するものは除く。）は、最寄りの労働基準監督署、都道府県労働局労働基準部をお願いします。

(事業主のみなさまへ)

労働時間の適正な把握のために 使用者が講ずべき措置に関するガイドライン

平成29年1月20日、労働時間の適正な把握のための使用者向けの新たなガイドラインを策定しました。

ガイドラインの主なポイント

- 使用者には労働時間を適正に把握する責務があること

【労働時間の考え方】

- 労働時間とは使用者の指揮命令下に置かれている時間であり、使用者の明示又は黙示の指示により労働者が業務に従事する時間は労働時間に当たること
- 例えば、参加することが業務上義務づけられている研修・教育訓練の受講や、使用者の指示により業務に必要な学習等を行っていた時間は労働時間に該当すること

【労働時間の適正な把握のために使用者が講ずべき措置】

- 使用者は、**労働者の労働日ごとの始業・終業時刻を確認し、適正に記録**すること
 - (1) 原則的な方法
 - ・ 使用者が、**自ら現認**することにより確認すること
 - ・ タイムカード、ICカード、パソコンの使用時間の記録等の**客観的な記録を基礎**として確認し、適正に記録すること
 - (2) やむを得ず自己申告制で労働時間を把握する場合
 - ① 自己申告を行う労働者や、労働時間を管理する者に対しても自己申告制の適正な運用等ガイドラインに基づく措置等について、**十分な説明を行うこと**
 - ② 自己申告により把握した労働時間と、入退場記録やパソコンの使用時間等から把握した在社時間との間に著しい乖離がある場合には**実態調査を実施**し、所要の労働時間の補正をすること
 - ③ 使用者は労働者が自己申告できる時間数の上限を設ける等**適正な自己申告を阻害する措置を設けてはならないこと**。さらに36協定の延長することができる時間数を超えて労働しているにもかかわらず、記録上これを守っているようにすることが、労働者等において慣習的に行われていないか確認すること
- 賃金台帳の適正な調製
使用者は、労働者ごとに、労働日数、労働時間数、休日労働時間数、時間外労働時間数、深夜労働時間数といった事項を適正に記入しなければならないこと



1 適用範囲

対象事業場

対象となる事業場は、
労働基準法のうち労働時間に係る規定(労働基準法第4章)が適用される
全ての事業場 です。

対象労働者

対象となる労働者は、
労働基準法第41条に定める者及びみなし労働時間制が適用される労働
者(事業場外労働を行う者にあつては、みなし労働時間制が適用される時
間に限る。)を除くすべての労働者 です。

1. 労働基準法第41条に定める者には、例えば、管理監督者が挙げられます。
管理監督者とは、一般的には部長、工場長等労働条件の決定その他労務管理
について経営者と一体的な立場にある者の意であり、役職名にとらわれず職
務の内容等から実態に即して判断されます。
2. みなし労働時間制が適用される労働者とは、
 - ① 事業場外で労働する者であつて、労働時間の算定が困難なもの(労働基
準法第38条の2)
 - ② 専門業務型裁量労働制が適用される者(労働基準法第38条の3)
 - ③ 企画業務型裁量労働制が適用される者(労働基準法第38条の4)をいいます。
3. 本ガイドラインが適用されない労働者についても、健康確保を図る必要が
ありますので、使用者は過重な長時間労働を行わせないようにするなど、適
正な労働時間管理を行う責務があります。

2 労働時間の考え方

労働時間とは

使用者の指揮命令下に置かれている時間のことをいいます（平成12年3月9日最高裁第一小法廷判決 三菱重工長崎造船所事件）。

1. 使用者の明示的・黙示的な指示により労働者が業務を行う時間は労働時間に当たります。
2. 労働時間に該当するか否かは、労働契約や就業規則などの定めによって決められるものではなく、客観的に見て、労働者の行為が使用者から義務づけられたものといえるか否か等によって判断されます。
3. たとえば、次のような時間は、労働時間に該当します。
 - ① 使用者の指示により、就業を命じられた業務に必要な準備行為（着用を義務付けられた所定の服装への着替え等）や業務終了後の業務に関連した後始末（清掃等）を事業場内において行った時間
 - ② 使用者の指示があった場合には即時に業務に従事することを求められており、労働から離れることが保障されていない状態で待機等している時間（いわゆる「手待時間」）
 - ③ 参加することが業務上義務づけられている研修・教育訓練の受講や、使用者の指示により業務に必要な学習等を行っていた時間

3 労働時間の適正な把握のために使用者が講ずべき措置

その1 始業・終業時刻の確認・記録

使用者は、労働時間を適正に把握するため、労働者の労働日ごとの始業・終業時刻を確認し、これを記録すること。

使用者には労働時間を適正に把握する責務があります。

労働時間の適正な把握を行うためには、単に1日何時間働いたかを把握するのではなく、労働日ごとに始業時刻や終業時刻を使用者が確認・記録し、これを基に何時間働いたかを把握・確定する必要があります。

その2 始業・終業時刻の確認及び記録の原則的な方法

使用者が始業・終業時刻を確認し、記録する方法としては、原則として次のいずれかの方法によること。

- (ア) 使用者が、自ら現認することにより確認し、適正に記録すること。
- (イ) タイムカード、ICカード、パソコンの使用時間の記録等の客観的な記録を基礎として確認し、適正に記録すること。

始業時刻や終業時刻を確認・記録する方法として、原則的な方法を示したものです。

(ア) について

「自ら現認する」とは、使用者自ら、あるいは労働時間管理を行う者が、直接始業時刻や終業時刻を確認することです。

なお、確認した始業時刻や終業時刻については、該当労働者からも確認することが望ましいものです。

(イ) について

タイムカード、ICカード、パソコンの使用時間の記録等の客観的な記録を基本情報とし、必要に応じて、例えば使用者の残業命令書及びこれに対する報告書など、使用者が労働者の労働時間を算出するために有している記録とを突き合わせるにより確認し、記録して下さい。

また、タイムカード等の客観的な記録に基づくことを原則としつつ、自己申告制も併用して労働時間を把握している場合には、その3に準じた措置をとる必要があります。

その3 自己申告制により始業・終業時刻の確認及び記録を行う場合の措置

その2の方法によることなく、自己申告制により行わざるを得ない場合、以下の措置を講ずること。

- (ア) 自己申告制の対象となる労働者に対して、本ガイドラインを踏まえ、労働時間の実態を正しく記録し、適正に自己申告を行うことなどについて十分な説明を行うこと。
- (イ) 実際に労働時間を管理する者に対して、自己申告制の適正な運用を含め、本ガイドラインに従い講ずべき措置について十分な説明を行うこと。
- (ウ) 自己申告により把握した労働時間が実際の労働時間と合致しているか否かについて、必要に応じて実態調査を実施し、所要の労働時間の補正をすること。

特に、入退場記録やパソコンの使用時間の記録など、事業場内にいた時間の分かるデータを有している場合に、労働者からの自己申告により把握した労働時間と当該データで分かった事業場内にいた時間との間に著しい乖離が生じているときには、実態調査を実施し、所要の労働時間の補正をすること。

- (エ) 自己申告した労働時間を超えて事業場内にいる時間について、その理由等を労働者に報告させる場合には、当該報告が適正に行われているかについて確認すること。

その際、休憩や自主的な研修、教育訓練、学習等であるため労働時間ではないと報告されていても、実際には、使用者の指示により業務に従事しているなど使用者の指揮命令下に置かれていたと認められる時間については、労働時間として扱わなければならないこと。

(オ) 自己申告制は、労働者による適正な申告を前提として成り立つものである。このため、使用者は、労働者が自己申告できる時間外労働の時間数に上限を設け、上限を超える申告を認めない等、労働者による労働時間の適正な申告を阻害する措置を講じてはならないこと。

また、時間外労働時間の削減のための社内通達や時間外労働手当の定額払等労働時間に係る事業場の措置が、労働者の労働時間の適正な申告を阻害する要因となっていないかについて確認するとともに、当該要因となっている場合においては、改善のための措置を講ずること。

さらに、労働基準法の定める法定労働時間や時間外労働に関する労使協定（いわゆる36協定）により延長することができる時間数を遵守することは当然であるが、実際には延長することができる時間数を超えて労働しているにもかかわらず、記録上これを守っているようにすることが、実際に労働時間を管理する者や労働者等において、慣習的に行われていないかについても確認すること。

自己申告による労働時間の把握については、あいまいな労働時間管理となりがちであるため、やむを得ず、自己申告制により始業時刻や終業時刻を把握する場合に講ずべき措置を明らかにしたものです。

(ア) について

労働者に対して説明すべき事項としては、本ガイドラインで示した労働時間の考え方、自己申告制の具体的内容、適正な自己申告を行ったことにより不利益な取扱いが行われることがないこと、などがあります。

(イ) について

労働時間の適正な自己申告を担保するには、実際に労働時間を管理する者が本ガイドラインの内容を理解する必要があります。説明すべき事項としては、労働者に対するものと同様に、本ガイドラインで示した労働時間の考え方や、自己申告制の適正な運用などがあります。

(ウ) について

使用者は自己申告制により労働時間が適正に把握されているか否かについて定期的に実態調査を行い、確認することが望ましいものです。

特に、労働者が事業場内にいた時間と、労働者からの自己申告があった労働時間との間に著しい乖離が生じているときは、労働時間の実態を調査するようにしてください。

また、自己申告制が適用されている労働者や労働組合等から、労働時間の把握が適正に行われていない旨の指摘がなされた場合などにも、このような実態調査を行ってください。

(エ) について

使用者は、自己申告による労働時間の把握とタイムカード等を併用し、自己申告された労働時間とタイムカード等に記録された事業場内にいる時間に乖離が生じているときに、その理由を報告させている場合、その報告が適正に行われていないことによって、労働時間の適正な把握がなされなくなるおそれがあるため、その報告の内容が適正か否かについても確認する必要があります。

(オ) について

使用者は、労働者の適正な自己申告を阻害する措置を講じてはならないのは

もちろんのこと、労働者の労働時間の適正な申告を阻害する要因となる事業場の措置がないか、また、労働者等が慣習的に労働時間を過小に申告していないかについても確認する必要があります。

その4 賃金台帳の適正な調製

使用者は、労働基準法第108条及び同法施行規則第54条により、労働者ごとに、労働日数、労働時間数、休日労働時間数、時間外労働時間数、深夜労働時間数といった事項を適正に記入しなければならないこと。

また、賃金台帳にこれらの事項を記入していない場合や、故意に賃金台帳に虚偽の労働時間数を記入した場合は、同法第120条に基づき、30万円以下の罰金に処されること。

その5 労働時間の記録に関する書類の保存

使用者は、労働者名簿、賃金台帳のみならず、出勤簿やタイムカード等の労働時間の記録に関する書類について、労働基準法第109条に基づき、3年間保存しなければならないこと。

労働基準法第109条においては、「その他労働関係に関する重要な書類」について保存義務を課していますが、始業・終業時刻など労働時間の記録に関する書類もこれに該当し、3年間保存しなければならないことを明らかにしたものです。

具体的には、使用者が自ら始業・終業時刻を記録したもの、タイムカード等の記録、残業命令書及びその報告書、労働者が自ら労働時間を記録した報告書などが該当します。

なお、保存期間である3年間の起算点は、それらの書類ごとに最後の記載がなされた日となります。

その6 労働時間を管理する者の職務

事業場において労務管理を行う部署の責任者は、当該事業場内における労働時間の適正な把握等労働時間管理の適正化に関する事項を管理し、労働時間管理上の問題点の把握及びその解消を図ること。

人事労務担当役員、人事労務担当部長等労務管理を行う部署の責任者は、労働時間が適正に把握されているか、過重な長時間労働が行われていないか、労働時間管理上の問題点があればどのような措置を講ずべきかなどについて把握、検討すべきであることを明らかにしたものです。

その7 労働時間等設定改善委員会等の活用

使用者は、事業場の労働時間管理の状況を踏まえ、必要に応じ労働時間等設定改善委員会等の労使協議組織を活用し、労働時間管理の現状を把握の上、労働時間管理上の問題点及びその解消策等の検討を行うこと。

自己申告制により労働時間の管理が行われている場合等においては、必要に応じ、労働時間等設定改善委員会等の労使協議組織を活用し、労働時間管理の現状の問題点や解消策等について検討することが望まれます。

労働基準法（昭和22年法律第49号）(抄)

(労働時間)

第三十二条 使用者は、労働者に、休憩時間を除き一週間について四十時間を超えて、労働させてはならない。
2 使用者は、一週間の各日については、労働者に、休憩時間を除き一日について八時間を超えて、労働させてはならない。

(時間外及び休日の労働)

第三十六条 使用者は、当該事業場に、労働者の過半数で組織する労働組合がある場合においてはその労働組合、労働者の過半数で組織する労働組合がない場合においては労働者の過半数を代表する者との書面による協定をし、これを行政官庁に届け出た場合においては、第三十二条から第三十二条の五まで若しくは第四十条の労働時間（以下この条において「労働時間」という。）又は前条の休日（以下この項において「休日」という。）に関する規定にかかわらず、その協定で定めるところによつて労働時間を延長し、又は休日に労働させることができる。ただし、坑内労働その他厚生労働省令で定める健康上特に有害な業務の労働時間の延長は、一日について二時間を超えてはならない。

(第2項～第4項 略)

(時間外、休日及び深夜の割増賃金)

第三十七条 使用者が、第三十三条又は前条第一項の規定により労働時間を延長し、又は休日に労働させた場合においては、その時間又はその日の労働については、通常の労働時間又は労働日の賃金の計算額の二割五分以上五割以下の範囲内でそれぞれ政令で定める率以上の率で計算した割増賃金を支払わなければならない。

ただし、当該延長して労働させた時間が一箇月について六十時間を超えた場合においては、その超えた時間の労働については、通常の労働時間の賃金の計算額の五割以上の率で計算した割増賃金を支払わなければならない。

(第2項～第5項 略)

(賃金台帳)

第一百八条 使用者は、各事業場ごとに賃金台帳を調製し、賃金計算の基礎となる事項及び賃金の額その他厚生労働省令で定める事項を賃金支払の都度遅滞なく記入しなければならない。

(記録の保存)

第一百九条 使用者は、労働者名簿、賃金台帳及び雇入、解雇、災害補償、賃金その他労働関係に関する重要な書類を三年間保存しなければならない。

労働基準法第三十七条第一項の時間外及び休日の割増賃金に係る率の最低限度を定める政令（抄）

労働基準法第三十七条第一項の政令で定める率は、同法第三十三条又は第三十六条第一項の規定により延長した労働時間の労働については二割五分とし、これらの規定により労働させた休日の労働については三割五分とする。

労働時間の適正な把握のために使用者が講ずべき措置に関するガイドライン

1 趣 旨

労働基準法においては、労働時間、休日、深夜業等について規定を設けていることから、使用者は、労働時間を適正に把握するなど労働時間を適切に管理する責務を有している。

しかしながら、現状をみると、労働時間の把握に係る自己申告制（労働者が自己の労働時間を自主的に申告することにより労働時間を把握するもの。以下同じ。）の不適正な運用等に伴い、同法に違反する過重な長時間労働や割増賃金の未払いといった問題が生じているなど、使用者が労働時間を適切に管理していない状況もみられるところである。

このため、本ガイドラインでは、労働時間の適正な把握のために使用者が講ずべき措置を具体的に明らかにする。

2 適用の範囲

本ガイドラインの対象事業場は、労働基準法のうち労働時間に係る規定が適用される全ての事業場であること。

また、本ガイドラインに基づき使用者（使用者から労働時間を管理する権限の委譲を受けた者を含む。以下同じ。）が労働時間の適正な把握を行うべき対象労働者は、労働基準法第41条に定める者及びみなし労働時間制が適用される労働者（事業場外労働を行う者については、みなし労働時間制が適用される時間に限る。）を除く全ての者であること。

なお、本ガイドラインが適用されない労働者についても、健康確保を図る必要があることから、使用者において適正な労働時間管理を行う責務があること。

3 労働時間の考え方

労働時間とは、使用者の指揮命令下に置かれている時間のことをいい、使用者の明示又は黙示の指示により労働者が業務に従事する時間は労働時間に当たる。そのため、次のアからウのような時間は、労働時間として扱わなければならないこと。

ただし、これら以外の時間についても、使用者の指揮命令下に置かれていると評価される時間については労働時間として取り扱うこと。

なお、労働時間に該当するか否かは、労働契約、就業規則、労働協約等の定めのかんによらず、労働者の行為が使用者の指揮命令下に置かれたものと評価することができるか否かにより客観的に定まるものであること。また、客観的に見て使用者の指揮命令下に置かれていると評価されるかどうかは、労働者の行為が使用者から義務づけられ、又はこれを余儀なくされていた等の状況の有無等から、個別具体的に判断されるものであること。

ア 使用者の指示により、就業を命じられた業務に必要な準備行為（着用を義務付けられた所定の服装への着替え等）や業務終了後の業務に関連した後始末（清掃等）を事業場内において行った時間

イ 使用者の指示があった場合には即時に業務に従事することを求められており、労働から離れることが保障されていない状態で待機等している時間（いわゆる「手待時間」）

ウ 参加することが業務上義務づけられている研修・教育訓練の受講や、使用者の指示により業務に必要な学習等を行っていた時間

4 労働時間の適正な把握のために使用者が講ずべき措置

（1）始業・終業時刻の確認及び記録

使用者は、労働時間を適正に把握するため、労働者の労働日ごとの始業・終業時刻を確認し、これを記録すること。

(2) 始業・終業時刻の確認及び記録の原則的な方法

使用者が始業・終業時刻を確認し、記録する方法としては、原則として次のいずれかの方法によること。

ア 使用者が、自ら現認することにより確認し、適正に記録すること。

イ タイムカード、ICカード、パソコンの使用時間の記録等の客観的な記録を基礎として確認し、適正に記録すること

(3) 自己申告制により始業・終業時刻の確認及び記録を行う場合の措置

上記(2)の方法によることなく、自己申告制によりこれを行わざるを得ない場合、使用者は次の措置を講ずること。

ア 自己申告制の対象となる労働者に対して、本ガイドラインを踏まえ、労働時間の実態を正しく記録し、適正に自己申告を行うことなどについて十分な説明を行うこと。

イ 実際に労働時間を管理する者に対して、自己申告制の適正な運用を含め、本ガイドラインに従い講ずべき措置について十分な説明を行うこと。

ウ 自己申告により把握した労働時間が実際の労働時間と合致しているか否かについて、必要に応じて実態調査を実施し、所要の労働時間の補正をすること。

特に、入退場記録やパソコンの使用時間の記録など、事業場内にいた時間の分かるデータを有している場合に、労働者からの自己申告により把握した労働時間と当該データで分かった事業場内にいた時間との間に著しい乖離が生じているときには、実態調査を実施し、所要の労働時間の補正をすること。

エ 自己申告した労働時間を超えて事業場内にいる時間について、その理由等を労働者に報告させる場合には、当該報告が適正に行われているかについて確認すること。

その際、休憩や自主的な研修、教育訓練、学習等であるため労働時間ではないと報告されていても、実際には、使用者の指示により業務に従事しているなど使用者の指揮命令下に置かれていたと認められる時間については、労働時間として扱わなければならないこと。

オ 自己申告制は、労働者による適正な申告を前提として成り立つものである。このため、使用者は、労働者が自己申告できる時間外労働の時間数に上限を設け、上限を超える申告を認めない等、労働者による労働時間の適正な申告を阻害する措置を講じてはならないこと。

また、時間外労働時間の削減のための社内通達や時間外労働手当の定額払等労働時間に係る事業場の措置が、労働者の労働時間の適正な申告を阻害する要因となっていないかについて確認するとともに、当該要因となっている場合においては、改善のための措置を講ずること。

さらに、労働基準法の定める法定労働時間や時間外労働に関する労使協定（いわゆる36協定）により延長することができる時間数を遵守することは当然であるが、実際には延長することができる時間数を超えて労働しているにもかかわらず、記録上これを守っているようにすることが、実際に労働時間を管理する者や労働者等において、慣習的に行われていないかについても確認すること。

(4) 賃金台帳の適正な調製

使用者は、労働基準法第108条及び同法施行規則第54条により、労働者ごとに、労働日数、労働時間数、休日労働時間数、時間外労働時間数、深夜労働時間数といった事項を適正に記入しなければならないこと。

また、賃金台帳にこれらの事項を記入していない場合や、故意に賃金台帳に虚偽の労働時間数を記入した場合は、同法第120条に基づき、30万円以下の罰金に処されること。

(5) 労働時間の記録に関する書類の保存

使用者は、労働者名簿、賃金台帳のみならず、出勤簿やタイムカード等の労働時間の記録に関する書類について、労働基準法第109条に基づき、3年間保存しなければならないこと。

(6) 労働時間を管理する者の職務

事業場において労務管理を行う部署の責任者は、当該事業場内における労働時間の適正な把握等労働時間管理の適正化に関する事項を管理し、労働時間管理上の問題点の把握及びその解消を図ること。

(7) 労働時間等設定改善委員会等の活用

使用者は、事業場の労働時間管理の状況を踏まえ、必要に応じ労働時間等設定改善委員会等の労使協議組織を活用し、労働時間管理の現状を把握の上、労働時間管理上の問題点及びその解消策等の検討を行うこと。

詳しくは最寄りの労働基準監督署、都道府県労働局にお問い合わせください。
(<http://www.mhlw.go.jp/kouseiroudoushou/shozaiannai/roudoukyoku>) (H29.7)

働き方改革推進関連法の概要と施行日一覧表

法律のポイント	施行日					
	2019年 4月	2020年 4月	2021年 4月	2022年 4月	2023年 4月	2024年 4月
1 時間外労働の上限規制（36協定の様式変更） 時間外労働の上限は原則1月45時間、1年360時間以内となります。 臨時的な特別の事情がある場合であっても以下の範囲内でなければなりません。 単月100時間未満（休日労働含）、複数月平均80時間以内（休日労働含）、 年720時間以内、月45時間を超えられるのは年6回以内	大企業 中小企業 自動車運転者、建設事業、医師など					
2 中小企業の割増賃金率の引き上げ（適用猶予の廃止） 月60時間を超える時間外労働の割増賃金率について、中小企業も5.0%割増となります。	中小企業					
3 年5日の年次有給休暇の取得（企業に義務づけ） 年10日以上有給休暇が付与される労働者に対して、1年間のうちに5日分の有給休暇を時季を指定して取得させなければなりません。						
4 フレックスタイム制の拡充 従来1ヶ月以内であった清算期間の上限が3ヶ月以内となりました。清算期間が1ヶ月を超える場合には監督署への労協協定の届出が必要となります。						
5 高度プロフェSSIONAL制度の創設 ごく限定された高所得の高度専門職に限り、法律に定める企業内手続きを経た上で、労働時間等に関する規定の適用除外を受けられる制度です。	大企業					
6 産業医・産業保健機能の強化 事業者は、産業医が労働者の健康管理等を適切に行うために必要な情報を提供しなければなりません。また、産業医の活動と衛生委員会との関係が強化されます。						
7 長時間労働者に対する面接指導対象の拡大 医師の面接指導対象者について、「1週間当たり40時間を超える労働時間が1ヶ月当たり月80時間を超え、かつ、疲労蓄積が認められる労働者」に範囲が拡大されます。	中小企業					
8 労働時間の客観的な把握の義務づけ 裁量労働制が適用される人や管理監督者も含め、すべての人の労働時間の状況が、客観的な方法その他適切な方法で把握されるよう法律で義務づけられます。						
9 勤務時間インターバル制度（努力義務） 勤務時間インターバル制度（1日の勤務終了後、翌日の出社までの間に、一定時間以上の休息時間を確保する制度）の導入が努力義務となります。						
10 不合理な待遇差の解消規定 非正規労働者（パートタイム、有期労働者、派遣労働者）について、雇用形態による不合理な待遇差が禁止されます。	派遣事業 大企業 中小企業					
11 労働条件の説明義務 非正規労働者から正規労働者との待遇差について説明を求められた場合、その内容・理由について説明しなければなりません。	派遣事業 大企業 中小企業					

資本金の額または出資の総額

常時使用する労働者の数

中小企業 とは...
 右の もしくは に
 該当する企業をいいます。

小売業	5000万円以下
サービス業	
卸売業	1億円以下
それ以外	3億円以下

または

小売業	50人以下
サービス業	100人以下
卸売業	
それ以外	300人以下

相談窓口のご案内

法律のお問い合わせ

<p>(一覧表 1～8 のお問い合わせ先)</p> <p>山梨労働局監督課 または 各労働基準監督署内 労働時間相談・支援コーナー</p>	<table border="0"> <tr> <td>山梨労働局監督課</td> <td>055-225-2853</td> </tr> <tr> <td>甲府労働基準監督署</td> <td>055-224-5616</td> </tr> <tr> <td>都留労働基準監督署</td> <td>0554-43-2195</td> </tr> <tr> <td>躰沢労働基準監督署</td> <td>0556-22-3181</td> </tr> </table> <p>監督署では、職員が企業に直接お伺いして法令の説明を行う活動も行っております(中小企業限定)。詳しくは所轄監督署へお問い合わせ下さい。</p>	山梨労働局監督課	055-225-2853	甲府労働基準監督署	055-224-5616	都留労働基準監督署	0554-43-2195	躰沢労働基準監督署	0556-22-3181
山梨労働局監督課	055-225-2853								
甲府労働基準監督署	055-224-5616								
都留労働基準監督署	0554-43-2195								
躰沢労働基準監督署	0556-22-3181								
<p>(一覧表 9～11 のお問い合わせ先)</p> <p>山梨労働局</p>	<p>【勤務時間インターバル制度, パート・有期労働者関係】</p> <table border="0"> <tr> <td>雇用環境・均等室</td> <td>055-225-2851</td> </tr> </table> <p>【派遣労働者関係】</p> <table border="0"> <tr> <td>需給調整事業室</td> <td>055-225-2862</td> </tr> </table>	雇用環境・均等室	055-225-2851	需給調整事業室	055-225-2862				
雇用環境・均等室	055-225-2851								
需給調整事業室	055-225-2862								

働き方改革の推進に向けた課題を解決するために

<p>山梨働き方改革推進支援センター</p>	<p>働き方改革関連法に関する相談のほか、労働時間管理のノウハウや賃金制度等の見直し、助成金の活用など、労務管理に関する課題について、社会保険労務士等の専門家が相談に応じます。</p> <p>0120-755-455</p>																
<p>山梨産業保健総合支援センター</p>	<p>医師による面接指導等、労働者の健康確保に関する課題について、産業保健の専門家が相談に応じます。</p> <p>055-220-7020</p>																
<p>山梨県よろず支援拠点</p>	<p>生産性向上や人手不足への対応など、経営上のあらゆる課題について、専門家が相談に応じます。</p> <p>055-243-0650</p> <p>(公益財団法人やまなし産業支援機構内)</p>																
<p>ハローワーク</p>	<p>求人充足に向けたコンサルティング、事業所見学会や就職面接会などを実施しています。</p> <table border="0"> <tr> <td>ハローワーク 甲府</td> <td>055-232-6060</td> </tr> <tr> <td>ヤングハローワーク</td> <td>055-221-8609</td> </tr> <tr> <td>ハローワーク 富士吉田</td> <td>0555-23-8609</td> </tr> <tr> <td>ハローワーク 大月</td> <td>0554-22-8609</td> </tr> <tr> <td>ハローワーク 都留</td> <td>0554-43-5141</td> </tr> <tr> <td>ハローワーク 塩山</td> <td>0553-33-8609</td> </tr> <tr> <td>ハローワーク 韮崎</td> <td>0551-22-1331</td> </tr> <tr> <td>ハローワーク 躰沢</td> <td>0556-22-8689</td> </tr> </table>	ハローワーク 甲府	055-232-6060	ヤングハローワーク	055-221-8609	ハローワーク 富士吉田	0555-23-8609	ハローワーク 大月	0554-22-8609	ハローワーク 都留	0554-43-5141	ハローワーク 塩山	0553-33-8609	ハローワーク 韮崎	0551-22-1331	ハローワーク 躰沢	0556-22-8689
ハローワーク 甲府	055-232-6060																
ヤングハローワーク	055-221-8609																
ハローワーク 富士吉田	0555-23-8609																
ハローワーク 大月	0554-22-8609																
ハローワーク 都留	0554-43-5141																
ハローワーク 塩山	0553-33-8609																
ハローワーク 韮崎	0551-22-1331																
ハローワーク 躰沢	0556-22-8689																
<p>山梨県医療勤務環境改善支援センター (医療労務管理相談コーナー)</p>	<p>医療機関に特化した支援機関として、個々の医療機関のニーズに応じて、総合的なサポートをします。</p> <p>055-225-2071 (山梨県社会保険労務士会内)</p>																

山梨県の最低賃金

1 山梨県内で働く全ての労働者には、下記の最低賃金が適用されます。

最低賃金件名等		時間額	効力発生日
山梨県最低賃金	山梨県内で働く全ての労働者に適用されます。但し、電子部品・デバイス・電子回路、電気機械器具、情報通信機械器具製造業及び自動車・同附属品製造業は、特定最低賃金が適用されます。	810円	平成30年10月3日

2 次の手当等は最低賃金に算入しません。

精皆勤手当、通勤手当、家族手当
臨時に支払われる賃金

時間外・休日・深夜手当
1ヵ月を超える期間ごとに支払われる賃金

(お問い合わせ先)

山梨労働局賃金室	甲府市丸の内1-1-11	(055-225-2854)
甲府労働基準監督署	甲府市下飯田2-5-51	(055-224-5616)
都留労働基準監督署	都留市四日市場23-2	(0554-43-2195)
鵜沢労働基準監督署	南巨摩郡富士川町鵜沢655-50	(0556-22-3181)

「業務改善助成金」のご案内

『業務改善助成金』は、中小企業・小規模事業者の生産性向上を支援することで、「事業場内最低賃金(事業場内で最も低い賃金)」の引上げを図るための制度です。

助成金の概要

事業場内最低賃金を一定額以上引き上げ、設備投資(機械設備、POSシステム等の導入)などを行った場合に、その費用の一部を助成します。

コース	引き上げる労働者数	助成上限額	助成対象事業場	助成率
30円コース	1~3人	50万円	事業場内最低賃金と地域別最低賃金の差額が30円以内及び事業場規模30人以下の事業場	3/4
	4~6人	70万円		生産性要件()を満した場合は4/5
	7人以上	100万円		

()ここでいう「生産性」とは、企業の決算書類から算出した、労働者1人当たりの付加価値をいいます。助成金の支給申請時の直近の決算書類に基づく生産性と、その3年度前の決算書類に基づく生産性を比較し、伸び率が一定水準を超えている場合等に、加算して支給されます

詳細は、厚生労働省ホームページ (<http://www.mhlw.go.jp/>) をご参照ください

(お問い合わせ先) 山梨労働局 雇用環境・均等室 :055-225-2851

賃金体系や退職金制度などの賃金相談承ります

「賃金体系を変更したい。」「退職金制度をどうしようか。」「基本給や手当の決め方は？」など、企業からの賃金・退職金制度等に関するお悩み相談を賃金相談員(社会保険労務士)が承ります。

賃金相談日は、原則として毎月第1・第2・第3水曜日(電話予約制)

相談時間は、9時～16時(12時～13時は休み)

相談場所は、山梨労働局4階 雇用環境・均等室(〒400-8577 甲府市丸の内1-1-11)

相談内容は秘密厳守、また相談費用はかかりません。お気軽にご相談ください。

(お問い合わせ先) 山梨労働局 雇用環境・均等室 :055-225-2851



残業が月45時間を超えているけど、
どうやって改善していったらいいのだろう…

監督署の職員が会社にお伺いして、アドバイス致します！

労務管理の改善等に関する

訪問支援の御案内

無料

監督署では、労働時間制度の見直しや労働時間の削減など労務管理の改善に取り組もうとされている中小企業に、監督署の専門職員が直接お伺いして、相談・支援をさせていただきます。

この訪問支援は、労働基準監督官が通常行っている臨検監督とは異なり、法違反を指摘して行政指導を行うものではありません。また、相談内容について改善報告を求めることもありません。自社の労務管理の見直し手法の一つとして、ぜひ積極的に御活用ください！

◎こんな御質問・御要望に応じたアドバイスや資料の提供を致します◎

■労務管理全般に関すること

- 全体的に労務管理を改善したいけど、そもそも現状何が問題なのか分からない。
- 今の管理方法で問題ないかチェックしたい。

■働き方改革関連法のうち労働基準法の改正に関すること

- 時間外労働の上限規制の内容は？
- うちの会社は具体的に何をすればいいの？

■現行の労働基準法等に関すること

- 36協定の作成・届出方法は？
- 残業時間が月45時間を超えているけど、どのように削減したらいいのだろう…。

■このほかにも労働法令、労務管理に関する御相談をお受けしております。

- 他社の好事例
- 助成金の御案内



訪問支援の対象となるのは、中小規模の事業場（中小企業基本法第2条第1項に定める中小企業者の範囲に含まれる事業場）です。対象となるか御不明な場合には監督署にお問合せください。

訪問支援を希望される場合は、裏面の申込用紙により、お申し込みください。申込用紙へ御記入いただく前に直接電話で御連絡いただいても結構です。

労務管理の改善等に関する訪問支援 利用申込書

事業場名	御担当者氏名 ()		
所在地	電話 ()	FAX ()	
事業の種類 (業務内容)	労働者数 (パート等含)	人	
訪問希望日を御記入ください。			
第一希望	平成	年	月 日 (午前・午後・どちらでも)
第二希望	平成	年	月 日 (午前・午後・どちらでも)
説明を受けたい・相談したい内容 (1箇所以上に○を付けてください)			
<ul style="list-style-type: none"> ・ 労務管理全般に関すること ・ 働き方改革関連法のうち労働基準法等の改正に関すること ・ 現行の労働基準法に関すること (具体的に:) ・ その他 (具体的に) <div style="border-left: 1px solid black; border-right: 1px solid black; border-bottom: 1px solid black; height: 80px; margin-top: 10px;"></div>			

※必要事項を御記入の上、郵送またはFAXによりお申し込みください。(利用無料)

申し込み先は、事業場の所在地を所轄する監督署になります。下の表により所轄監督署を御確認ください。

申込み受付後、担当者から日程調整等について御連絡させていただきます。

※訪問希望日は、署の都合により御希望に沿えない場合がございます。

	監督署	住所	電話番号/FAX	所轄地域
監督署の管轄一覧	甲府労働基準監督署	〒400-8579 甲府市下飯田 2-5-51	TEL 055-224-5616 FAX 055-224-5618	甲府市、韮崎市、南アルプス市、 北杜市、甲斐市、笛吹市、中央市、 中巨摩郡、山梨市、甲州市
	都留労働基準監督署	〒402-0005 都留市四日市場 23-2	TEL 0554-43-2195 FAX 0554-43-8786	都留市、富士吉田市、大月市、上 野原市、南都留郡、北都留郡
	鯉沢労働基準監督署	〒400-0601 南巨摩郡富士川町 鯉沢 655-50	TEL 0556-22-3181 FAX 0556-22-5840	南巨摩郡、西八代郡