

## 5-1-6. 景観及び人と自然との触れ合いの活動の状況

### (1) 景観の状況

#### 1) 地域の景観特性

山梨県の調査区域には清里高原を中心とした八ヶ岳高原が広がり、八ヶ岳や溪谷・滝・湧水等、主要な眺望点及び多数の自然景観資源が数多く分布しています。また、「山梨県自然環境保全条例」(昭和46年10月11日山梨県条例第38号)に基づく紅葉橋景観保存地区、八ヶ岳川俣景観保存地区及び谷戸城歴史景観保全地区があり、すぐれた自然環境を有する地域となっています。

長野県の調査区域は、西を八ヶ岳山系、東を秩父山系に挟まれ、中央を千曲川が南北に貫流しており、調査区域の大半は山地・山林となっています。また、集落や耕地が、河川沿いの谷底低地に形成されています。事業実施区域の西側には八ヶ岳中信高原国定公園が位置し、周辺には断崖、溪谷、滝等の自然景観資源が多数存在します。

#### 2) 主要な景観資源の分布

山梨県の調査区域における主要な景観資源を表 5-1-50 及び図 5-1-18 に示します。調査区域には、天女山等の山岳、清里湖等の湖沼、川俣川溪谷等の溪谷・峡谷といった自然景観資源に加え、北杜市選定の「北杜24景」に該当する津金の三代校舎と海岸寺の石仏群等の景観資源が分布しています。

長野県の調査区域における主要な景観資源を表 5-1-51 及び図 5-1-18 に示します。調査区域には、八ヶ岳の火山群、池ノ平等の火山性高原(台地状)、松原湖等の湖沼、古谷溪谷等の溪谷・峡谷、楯子湯の噴泉といった自然景観資源が分布しています。

表 5-1-50 主要な景観資源（山梨県）

区分	No.	名 称	出典
歴史的な自然環境	Y1	長坂	ア
火山群	Y2	茅ヶ岳	イ、ウ
山岳	Y3	天女山	イ、ウ
	Y4	美し森山	イ
	Y5	手首山	イ
流れ山群	Y6	八ヶ岳南麓流れ山群	イ
湖沼	Y7	清里湖	ウ
	Y8	みずがき湖	ウ
溪谷・峡谷	Y9	塩川溪谷	イ
	Y10	大門川溪谷	イ
	Y11	川俣川東沢(竜泉峽)溪谷	イ
	Y12	川俣川溪谷	イ、ウ
	Y13	川俣川西沢溪谷	イ
	Y14	塩川溪谷	イ
断崖・岸壁	Y15	紅葉橋	ウ
	Y16	小森川断崖	イ
河成段丘	Y17	塩川(右岸)河成段丘	イ
	Y18	塩川(左岸)河成段丘	イ
	Y19	須玉川(左岸)河成段丘	イ
	Y20	須玉川(右岸)河成段丘	イ
滝等	Y21	宮司の滝(宮詞の滝)	イ
	Y22	吐竜の滝	イ、ウ
	Y23	大滝	イ、ウ
湧水群・湧泉群	Y24	八ヶ岳南麓湧水群	イ
北杜 24 景	Y25	津金の三代校舎と海岸寺の石仏群	エ
	Y26	長澤の鯉のぼりと花の森公園	エ
	Y27	高原大橋からの八ヶ岳と川俣川溪谷	エ
	Y28	清里高原とポールラッシュ通り	エ
	Y29	東沢大橋とまきば公園からの景観	エ
	Y30	吐竜の滝と川俣川溪谷	エ
	Y31	谷戸城跡からの田園風景と金生遺跡	エ
	Y32	レインボーラインと富士見坂からの大パノラマ	エ、オ
	Y33	三分一湧水と平山郁夫シルクロード美術館	エ
	Y34	信玄棒道と石仏	エ
	Y35	大糸桜と南アルプス	エ
	Y36	清春芸術村、桜と甲斐駒ヶ岳	エ
-	JR 小海線(ハイブリッド車両)と八ヶ岳、馬と高原	エ	
国立公園	Y37	秩父多摩甲斐国立公園	ウ
国定公園	Y38	八ヶ岳中信高原国定公園	ウ
市選定(地域資源)	Y39	桜の木と八ヶ岳	オ
	Y40	大和の里山風景	オ
	Y41	丘の公園通り	オ

注 1) No. は図 5-1-18 中の番号に対応しています。

注 2) - は位置が特定できないものを示します。

出典 ア：「第 1 回自然環境保全基礎調査 山梨県すぐれた自然図」(昭和 51 年、環境庁)

イ：「第 3 回自然環境保全基礎調査 山梨県自然環境情報図」(平成元年、環境庁)

ウ：「富士の国やまなし観光ネット」(公益社団法人やまなし観光推進機構ホームページ)

エ：「北杜 24 景」(北杜市ホームページ)

オ：「中部横断自動車道を見据えた北杜市まちづくりビジョン 道路プラン」

(平成 27 年 3 月、北杜市中部横断自動車道活用検討委員会)

表 5-1-51 主要な景観資源（長野県）

区分	No.	名 称	出典
歴史的な自然環境	N1	千曲川上流	ア
	N2	八ヶ岳	ア
	N3	山の神のサラサドウダン群落	ア
	N4	松原湖沼群	ア
火山群	N5	八ヶ岳	イ
火山性高原（台地状）	N6	池ノ平	イ
	N7	八ヶ岳高原	イ
	N8	海ノ口高原	イ
	N9	野辺山高原	イ
流れ山群	N10	大月川泥流堆積物	イ、ウ
湖沼	N11	松原湖	イ
	N12	長湖	イ
溪谷・峡谷	N13	古谷溪谷	イ
	N14	湯川溪谷	イ
	N15	大門川溪谷	イ
断崖・岸壁	N16	鎰掛断崖	イ
滝	N17	牛首の滝	イ
	N18	千ヶ滝	イ
湧泉群	N19	大石川湧泉群	イ
噴泉	N20	楯子湯	イ
国立公園	N21	八ヶ岳中信高原国立公園	イ

注 1) No. は図 5-1-18 中の番号に対応しています。

出典 ア：「第 1 回自然環境保全基礎調査 長野県すぐれた自然図」（昭和 51 年、環境庁）

イ：「第 3 回自然環境保全基礎調査 長野県自然環境情報図」（平成元年、環境庁）

ウ：「日本の地形レッドデータブック 第 1 集 新装版 ー危機にある地形ー」

（平成 12 年 12 月 8 日、小泉武栄、青木賢人）

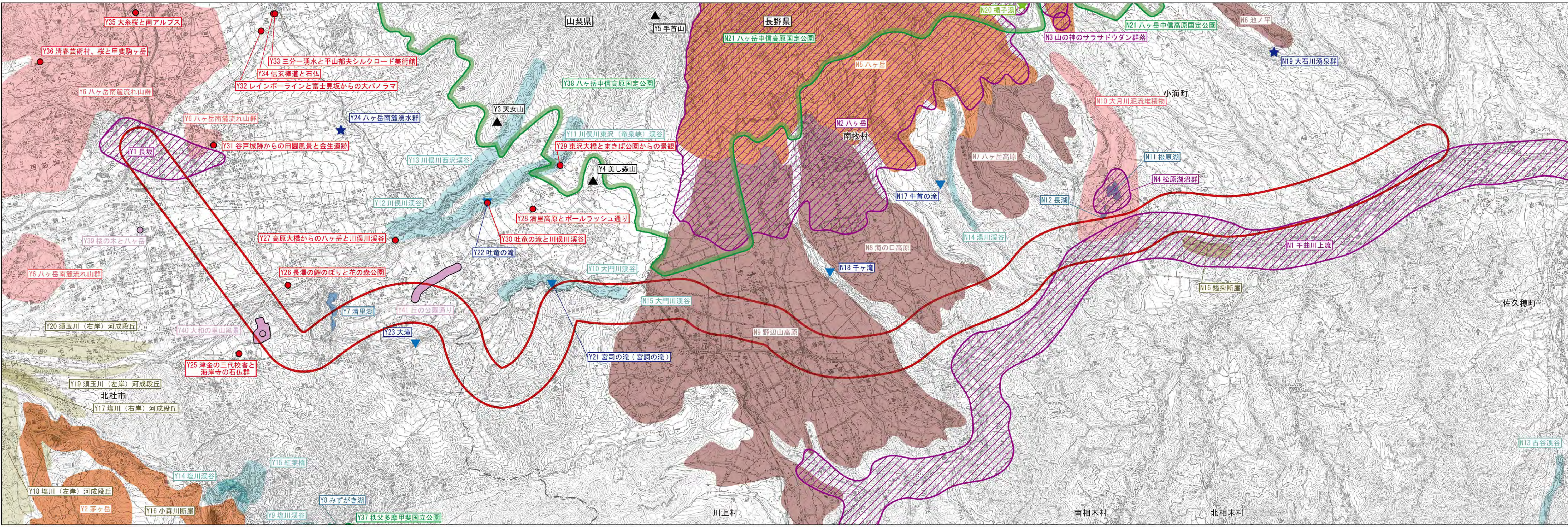
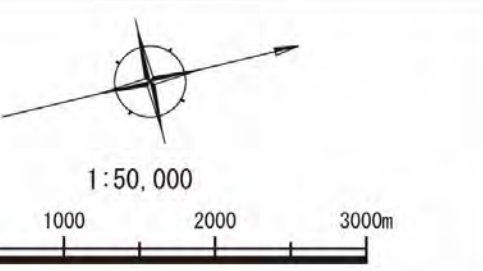


図 5-1-18 主要な景観資源位置図

- 凡例
- 事業実施区域
  - 県境
  - 市町村界
  - 国定公園
  - ▨ 歴史的自然環境
  - ▲ 山岳
  - 流れ山群
  - 火山性高原(台地状)
  - 火山群
  - 湖沼
  - 溪谷
  - 河成段丘
  - 断崖・岸壁
  - ▼ 滝等
  - ★ 噴泉
  - ★ 湧水群・湧泉群
  - 北杜 24 景
  - 市選定
- 山梨県出典：「第 1 回自然環境保全基礎調査 山梨県すぐれた自然図」(昭和 51 年、環境庁)  
 「第 3 回自然環境保全基礎調査 山梨県自然環境情報図」(平成元年、環境庁)  
 「富士の国やまなし観光ネット」(社団法人やまなし観光推進機構ホームページ)  
 「北杜 24 景」(北杜市ホームページ)  
 「北杜市まちづくりビジョン」(平成 27 年 3 月、北杜市中部横断自動車道活用検討委員会)  
 長野県出典：「第 1 回自然環境保全基礎調査 長野県すぐれた自然図」(昭和 51 年、環境庁)  
 「第 3 回自然環境保全基礎調査 長野県自然環境情報図」(平成元年、環境庁)  
 「日本の地形レッド・データブック第 1 集 新装版一危機にある形」(平成 12 年 12 月 8 日、小泉武栄、青木賢人)



### 3) 主要な眺望点の分布及び概況

山梨県の調査区域における主な眺望点を表 5-1-52 及び図 5-1-19 に示します。調査区域には、天女山山頂等の展望地、大泉村ハイキングコース等の野外レクリエーション地、東沢大橋等の観光道路上の眺望の良い場所、富士見坂等の集落周辺・寺社等地域に密着した眺望の良い場所が分布しています。

長野県の調査区域における主な眺望点を表 5-1-53 及び図 5-1-19 に示します。調査区域には、茂来山山頂等の展望地、松原湖等の野外レクリエーション地、観光道路上の眺望の良い場所として野辺山ドライブイン、JR 小海線八千穂駅等の集落周辺・寺社等地域に密着した眺望の良い場所が分布しています。

表 5-1-52 主要な眺望点（山梨県）

区分	No.	名称	所在地	出典
展望地	Y1	天女山山頂	北杜市大泉町	ア、ウ
	Y2	美し森展望台	北杜市大泉町	エ
野外レクリエーション地	Y3	大泉村ハイキングコース (眺望を楽しむコース)	北杜市大泉町	ウ
	Y4	県立まきば公園	北杜市大泉町	ア
	Y5	清里清泉寮	北杜市大泉町	ア、イ、ウ
	Y6	三分一湧水公園	北杜市長坂町	イ
	Y7	サンメドウズ清里ハイランドパーク	北杜市大泉町	ア
観光道路上の眺望の良い場所	Y8	東沢大橋	北杜市大泉町	ア、ウ
	Y9	八ヶ岳高原大橋	北杜市高根町	ア
	Y10	八ヶ岳PA	北杜市長坂町	オ
集落周辺・寺社等地域に密着した眺望の良い場所	Y11	富士見坂	北杜市長坂町	イ
	Y12	吐竜の滝	北杜市大泉町	ア、ウ
	Y13	金生遺跡	北杜市大泉町	ア、ウ
	Y14	長坂コミュニティ・ステーション	北杜市長坂町	ア、イ
	Y15	神田の大イトザクラ	北杜市小淵沢町	ア、イ
眺望の良い場所	Y16 ～ Y26	地域資源として抽出された視点場	北杜市	カ

注 1) No. は図 5-1-19 中の番号に対応しています。

出典 ア：「富士の国やまなし観光ネット」（公益社団法人やまなし観光推進機構ホームページ）

イ：「関東の富士見百景」（国土交通省関東地方整備局ホームページ）

ウ：「大泉村くらしと観光 大泉村ハイキング情報／八ヶ岳登山情報」（IZUMI FRIEND NET ホームページ）

エ：「観光キーワード検索」（北杜市ホームページ）

オ：「サービスエリア・パーキングエリア」（NEXCO 中日本ホームページ）

カ：「中部横断自動車道を見据えた北杜市まちづくりビジョン 道路プラン」

（平成 27 年 3 月、北杜市中部横断自動車道活用検討委員会）

表 5-1-53 主要な眺望点（長野県）

区分	No.	名称	所在地	出典
展望地	N1	茂来山山頂	佐久穂町	イ、ウ
	N2	花岡遺跡公園	佐久穂町	ア
野外レクリエーション地	N3	松原湖	小海町	ア、イ、ウ
	N4	小海リエックススキー場	小海町	ア、イ、ウ、エ
	N5	海ノ口温泉	南牧村	イ、ウ
	N6	八ヶ岳牧場	南牧村	ア
	N7	ベジタボール・ウィズ	南牧村	ア、イ、ウ、エ
	N8	飯盛山	南牧村	ア、イ、ウ、エ
	N9	野辺山宇宙電波観測所	南牧村	ア、イ、ウ、エ
	N10	八ヶ岳海尻温泉	南牧村	イ、エ
	観光道路上の眺望の良い場所	N11	野辺山ドライブイン	南牧村
集落周辺・寺社等地域に密着した眺望の良い場所	N12	JR小海線八千穂駅	佐久穂町	ア
	N13	千ヶ滝	南牧村	イ、ウ、エ
	N14	梨ノ木平のヤマナシの木	南牧村	エ
	N15	JR小海線野辺山駅	南牧村	ア、エ
	N16	JR最高地点	南牧村	ア、イ、ウ、エ
	N17	獅子岩	南牧村	ア、イ、ウ、エ
	N18	海ノ口牧場ヤマナシの木	南牧村	イ、ウ
	N19	海尻城跡	南牧村	ア

注1) No. は図 5-1-19 中の番号に対応しています。

出典 ア：「佐久地域広域観光ガイド 佐久平」（佐久広域連合）

「佐久地域の健康・癒しスポット マップ&ガイド！」（佐久広域連合）

「八千穂高原と古谷溪谷」（佐久穂町観光協会）

「信州/八ヶ岳 松原湖高原」（松原湖観光案内所）

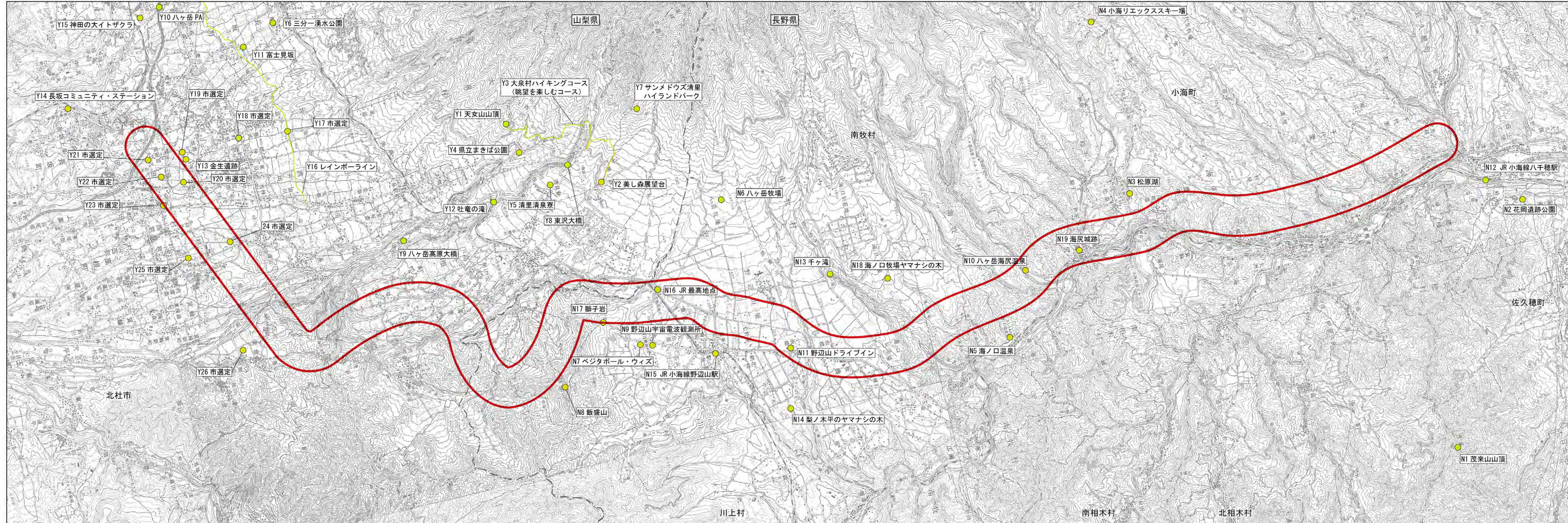
「野辺山高原」（南牧村役場観光係）

イ：「さわやか信州旅.net」（（社）信州・長野県観光協会ホームページ）

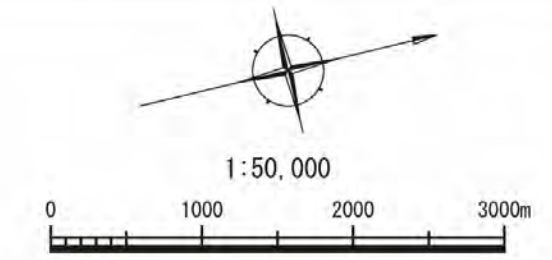
ウ：「全国観るなび」（日本観光振興協会ホームページ）

エ：「八ヶ岳・野辺山高原 南牧村観光協会」（南牧村観光協会ホームページ）

図5-1-19 主要な眺望点位置図



- 凡 例
- 事業実施区域
  - 県境
  - 市町村界
  - 主要な眺望点
- 山梨県出典：「富士の国やまなし観光ネット」  
 (山梨県・社団法人やまなし観光推進機構ホームページ)  
 「関東の富士見百景」  
 (国土交通省関東地方整備局ホームページ)  
 「大泉村くらしと観光 大泉村ハイキング情報 /  
 ハヶ岳登山情報」(IZUMI FRIEND NET ホームページ)  
 「観光キーワード検索」(北杜市ホームページ)  
 「サービスエリア・パーキングエリア」  
 (NEXCO 中日本ホームページ)  
 「北杜市まらづくりビジョン」  
 (平成 27 年 3 月、北杜市中部横断自動車道活用検討委員会)
- 長野県出典：「佐久地域広域観光ガイド 佐久平」(佐久広域連合)  
 「佐久地域の健康癒しスポット マップ&ガイド」  
 (佐久広域連合)  
 「八千穂高原と古谷渓谷」(佐久穂町観光協会)  
 「信州 / ハヶ岳松原湖高原」(松原湖観光案内所)  
 「野辺山高原」(南牧村役場観光係)  
 「さわやか信州旅.net」  
 ((社)信州・長野県観光協会ホームページ)  
 「全国観るなび」(日本観光振興協会ホームページ)  
 「ハヶ岳・野辺山高原 南牧村観光協会」  
 (南牧村観光協会ホームページ)



## (2) 人と自然との触れ合いの活動の状況

### 1) 人と自然との触れ合いの活動の場の概況

山梨県の調査区域は、山梨県北西部に位置し、八ヶ岳中信高原国定公園を中心とした高原レクリエーション地帯となっています。湧水や渓谷をめぐるハイキングコースやキャンプ場、乗馬のできる牧場、スターウォッチングサイト等が見られます。

長野県の調査区域には、山間部特有のゴルフ場やスケート場、登山道があり、八ヶ岳高原には牧場が点在しています。また、スターウォッチングサイトがある等、星空観察が盛んな地域であり、自然と触れ合う環境が広域に存在します。

### 2) 主要な人と自然との触れ合いの活動の場の分布

山梨県の調査区域における主要な野外レクリエーション地（人と自然との触れ合いの活動の場等）を表 5-1-54 及び図 5-1-20 に示します。

長野県の調査区域における主要な野外レクリエーション地（人と自然との触れ合いの活動の場等）を表 5-1-55 及び図 5-1-20 に示します。

表 5-1-54(1) 主要な人と自然との触れ合いの活動の場一覧（山梨県）

区分	No.	名称	出典
ハイキングコース	Y1	信玄原と観音平ハイキングコース	エ
	Y2	長坂町・オオムラサキ自然観察路	オ、サ
	Y3	棒道	イ、ウ、サ
	Y4	大泉村ハイキングコース（湧水をたどるコース）	カ
	Y5	大泉村ハイキングコース（歴史を尋ねるコース）	カ
	Y6	大泉村ハイキングコース（渓谷をわたるコース）	カ
	Y7	大泉村ハイキングコース（眺望を楽しむコース）	カ
	Y8	「川俣川東沢渓谷」コース	キ
	Y9	八ヶ岳横断歩道	ウ
	Y10	「美し森・天女山」コース	キ
	Y11	「飯盛山」コース	キ
サイクリングコース	Y12	八ヶ岳南麓風景街道を走るコース	ク
キャンプ場	Y13	八ヶ岳美し森ロッジ	ウ、サ
	Y14	日野水牧場ファームキャンプ	ウ、サ
	Y15	新栄清里キャンプ場	イ、サ
	Y16	丘の公園オートキャンプ場	イ、サ
	Y17	モーモーランド清里オートキャンプ場	コ、サ
	Y18	ブレーメンリゾートクラブ	イ、サ
	Y19	清里中央オートキャンプ場	イ、サ
	Y20	ウッドペッカー	イ、ウ、サ
	Y21	林ファミリーキャンプ場	イ
	バードウォッチング	Y22	山梨県立八ヶ岳自然ふれあいセンター
スターウォッチングサイト	Y23	サンメドウズ清里スキー場	イ、ウ、ケ、サ
	Y24	清里丘の公園	イ、サ



表 5-1-54(2) 主要な人と自然との触れ合いの活動の場一覧（山梨県）

区分	No.	名称	出典
公園・植物園・花の名所	Y25	ほたるの里秋葉公園	イ、ウ
	Y26	ホタルの里(泉ビオトープ)	イ
	Y27	清里フラワーパーク	サ
	Y28	県立まきば公園	イ、ウ、サ
	Y29	南八ヶ岳 花の森公園	イ、ウ、サ
	Y30	谷戸城跡の桜	イ、ウ、サ
	Y31	清春のサクラ群	イ
	Y32	美し森のつつじ	イ、サ
	Y33	紅葉橋	イ
	Y34	清里高原道路 八ヶ岳高原大橋の紅葉	イ、ウ
	Y35	海岸寺	イ、ウ、サ
	Y36	八ヶ岳高原ライン清里周辺の紅葉	イ
	Y37	清里湖畔（大門ダム）	イ、エ、サ
	Y38	清春芸術村周辺の紅葉	イ
	Y39	八ヶ岳高原ライン 東沢大橋の紅葉	イ、ウ
	Y40	川俣溪谷 吐竜の滝の紅葉	イ、ウ
滝	Y41	吐竜の滝	ア、イ、ウ
	Y42	宮司の滝	ア、ウ、サ
	Y43	大滝	ア、イ
湧水・名水	Y44	三分一湧水	イ、ウ、エ、サ
	Y45	大湧水	ウ
	Y46	八右衛門出口湧水	イ
溪谷	Y47	川俣川溪谷、川俣東沢溪谷	イ、エ、サ
	Y48	塩川溪谷	ア
湖	Y49	清里湖	イ、サ
	Y50	みずがき湖	イ、ウ、エ、サ

注 1) No. は図 5-1-20 中の番号に対応しています。

出典 ア：「第 3 回自然環境保全基礎調査 山梨県自然環境情報図」（平成元年、環境庁）

イ：「富士の国やまなし観光ネット」（公益社団法人やまなし観光推進機構ホームページ）

ウ：「北杜市観光情報サイト ほくとナビ」（北杜市観光協会ホームページ）

エ：「全国観るなび」（（公社）観光振興協会ホームページ）

オ：「オオムラサキ自然観察歩道パンフレット」（北杜市オオムラサキセンター）

カ：「大泉村くらしと観光 大泉村ハイキング情報／八ヶ岳登山情報」（IZUMI FRIEND NET ホームページ）

キ：「登山・トレッキング」（清里観光振興会ホームページ）

ク：「やつねっと」（八ヶ岳ネットワークホームページ）

ケ：「八ヶ岳天空博覧会」（八ヶ岳観光圏ホームページ）

コ：「モーモーランド清里オートキャンプ場」（モーモーランド清里ホームページ）

サ：「北杜市の観光スポット」（じゃらん net ホームページ）

表 5-1-55 主要な人と自然との触れ合いの活動の場一覧（長野県）

区分	No.	名 称	出典
ハイキングコース	N1	松原湖周遊コース	ア
	N2	飯盛山ハイキングコース	オ
サイクリングコース	N3	野辺山高原サイクリング（ショートコース）	オ
	N4	野辺山高原サイクリング（ロングコース）	オ
キャンプ場	N5	松原湖高原オートキャンプ場	ア、イ、ウ、エ
	N6	湖畔館キャンプ場	ウ、エ
スターウォッチングサイト	N7	八ヶ岳ふれあい公園	オ
公園・植物園・花の名所	N8	銀河公園	イ、ウ
	N9	矢出川公園	イ、ウ
山・峠	N10	茂来山	ア、イ、ウ
	N11	飯盛山	ア、イ、ウ、オ
	N12	平沢峠	ア、イ、ウ
滝	N13	牛首の滝	イ、ウ
	N14	千ヶ滝	イ、ウ、オ
	N15	おみかの滝	ア、イ、ウ、カ
湧水・名水	N16	五箇湧水	カ
溪谷	N17	湯川溪谷	ア、イ、ウ
	N18	杣添溪谷	カ
湖	N19	松原湖	ア、イ、ウ
	N20	長湖	ア

注1) No. は図 5-1-20 中の番号に対応しています。

出典 ア：「佐久地域広域観光ガイド 佐久平」（佐久広域連合）、  
「佐久地域の健康・癒しスポット マップ&ガイド！」（佐久広域連合）、  
「信州/八ヶ岳 松原湖高原」（松原湖観光案内所）、  
「信州を歩こう ガイドブック」（平成24年10月改版、信州・長野県観光協会）  
イ：「さわやか信州旅.net」（社）信州・長野県観光協会ホームページ  
ウ：「全国観るなび」（日本観光振興協会ホームページ）  
エ：「ようこそ 信州八ヶ岳 松原湖高原」（小海町観光協会ホームページ）  
オ：「八ヶ岳・野辺山高原 南牧村観光協会」（南牧村観光協会ホームページ）  
カ：「Web site 信州 信州水自慢」（長野県ホームページ）

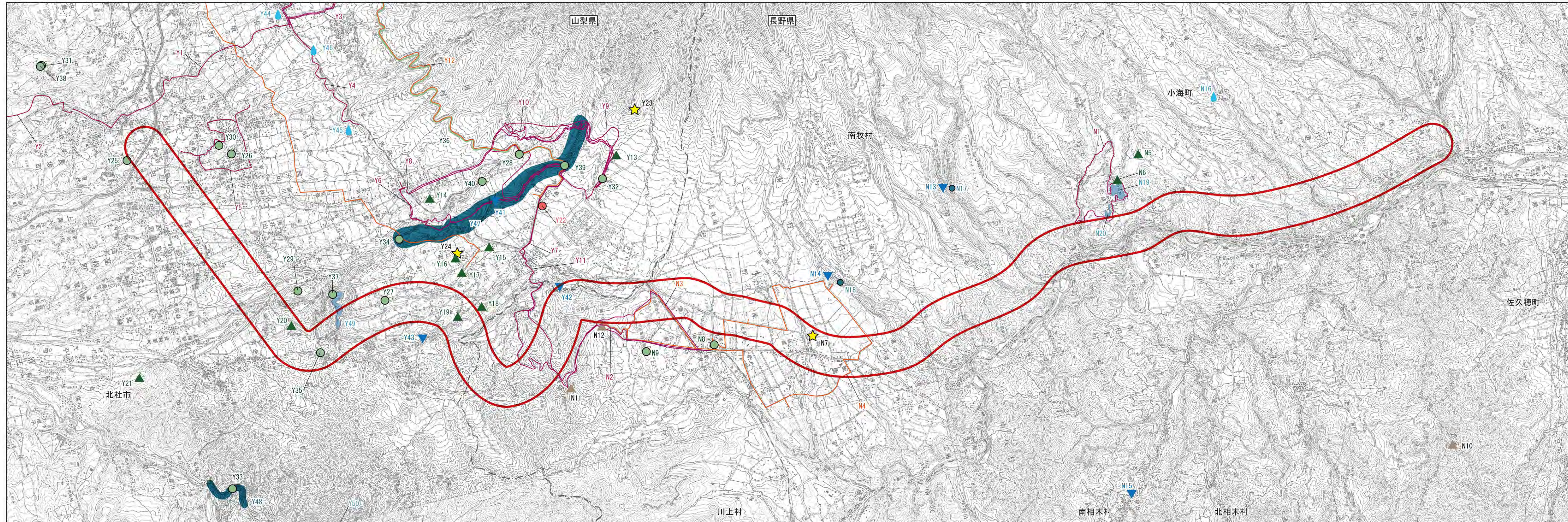


図5-1-20 主要な人と自然との  
触れ合いの活動の場位置図

- 凡 例
- 事業実施区域
  - 県境
  - 市町村界
  - ハイキングコース
  - サイクリングコース
  - ▲ キャンプ場
  - パードウォッチング
  - ★ スターウォッチング
  - 公園・植物園・花の名所
  - 溪谷
  - 湖
  - ▲ 山・峠
  - ▼ 滝
  - 💧 湧水・名水

山梨県出典：「第3回自然環境保全調査 山梨県自然環境情報図」（平成元年、環境庁）  
 「富士の国やまなし観光ネット」  
 「(社)やまなし観光推進機構ホームページ」  
 「北杜市観光情報サイト ほくとナビ」  
 「北杜市観光協会ホームページ」  
 「全国観るなび」(公社) 観光振興協会ホームページ  
 「オムラサキ自然観察歩道パンフレット」(北杜市オムラサキセンター)  
 「大泉村くらしと観光 大泉村ハイキング情報 / 八ヶ岳登山情報」(IZUMI FRIEND NET ホームページ)  
 「登山・トレッキング」(清里観光振興会ホームページ)  
 「やつねっと」(八ヶ岳ネットワークホームページ)  
 「八ヶ岳天空博覧会」(八ヶ岳観光圏ホームページ)  
 「メモモラランド清里オートキャンプ場」(メモモラランド清里HP)  
 「北杜市の観光スポット」(じゃらんnet ホームページ)  
 長野県出典：「佐久地域広域観光ガイド 佐久平」(佐久広域連合)  
 「佐久地域の健康・癒しスポット マップ&ガイド」(佐久広域連合)  
 「八千穂高原と古谷渓谷」(佐久穂町観光協会)  
 「信州 八ヶ岳 松原湖高原」(松原湖観光案内所)  
 「信州を歩こう ガイドブック」  
 (平成24年10月改版、信州・長野県観光協会)  
 「さむかひ信州旅.net」  
 「(社)信州・長野県観光協会ホームページ」  
 「全国観るなび」(日本観光振興協会ホームページ)  
 「ようこそ信州八ヶ岳 松原湖高原」  
 「小海町観光協会ホームページ」  
 「八ヶ岳・野辺山高原 南牧村観光協会」  
 「南牧村観光協会ホームページ」  
 「Web site 信州 信州水自慢」(長野県ホームページ)

