

## 5-2. 社会的状況

### 5-2-1. 人口及び産業の状況

#### (1) 人口の状況（面積、人口、人口密度）

調査区域を含む市における人口の状況として国勢調査の結果を表 5-2-1 及び表 5-2-2 に示します。

山梨県北杜市は、平成 17 年以降は減少傾向で、長野県の町村は、川上村は平成 22 年にわずかに増加していたものの、それ以降は全体として減少傾向となっています。

表 5-2-1 人口の推移（山梨県）

市町村名	旧市町村名	面積 (平成 27 年)	人口				人口密度 (平成 27 年)
			平成 12 年	平成 17 年	平成 22 年	平成 27 年	
北杜市	須玉町	602.48 km <sup>2</sup>	7,151 人	42,169 人	46,968 人	45,111 人	74.9 人/km <sup>2</sup>
	高根町		9,218 人				
	長坂町		9,252 人				
	白州町		4,285 人				
	武川町		3,428 人				
	明野町		4,757 人				
	大泉町		4,016 人				
	小淵沢町		5,781 人				
	計		602.48 km <sup>2</sup>	47,888 人	48,144 人	46,968 人	
山梨県合計		4,465.27 km <sup>2</sup>	888,172 人	884,515 人	863,075 人	834,930 人	187 人/km <sup>2</sup>

注 1) データは、各年 10 月 1 日現在のものです。

出典：「平成 12 年国勢調査」(総務庁統計局ホームページ)

「平成 17 年国勢調査」(総務庁統計局ホームページ)

「平成 22 年国勢調査」(総務庁統計局ホームページ)

「平成 27 年国勢調査」(総務庁統計局ホームページ)

表 5-2-2 人口の推移（長野県）

市町村名	面積 (平成 27 年)	人口				人口密度 (平成 27 年)	
		平成 12 年	平成 17 年	平成 22 年	平成 27 年		
南佐久郡	佐久穂町 <sup>注2)</sup>	188.15 <sup>注3)</sup> km <sup>2</sup>	13,622 人	12,980 人	12,069 人	11,186 人	59.5 人/km <sup>2</sup>
	小海町	114.2 <sup>注3)</sup> km <sup>2</sup>	5,961 人	5,663 人	5,180 人	4,713 人	41.3 人/km <sup>2</sup>
	川上村	209.61 km <sup>2</sup>	4,908 人	4,759 人	4,972 人	4,607 人	22 人/km <sup>2</sup>
	南牧村	133.09 km <sup>2</sup>	3,540 人	3,494 人	3,528 人	3,408 人	25.6 人/km <sup>2</sup>
	南相木村	66.05 km <sup>2</sup>	1,584 人	1,151 人	1,121 人	1,005 人	15.2 人/km <sup>2</sup>
	北相木村	56.32 km <sup>2</sup>	1,025 人	942 人	842 人	774 人	13.7 人/km <sup>2</sup>
長野県合計		13,561.56 km <sup>2</sup>	2,215,168 人	2,196,114 人	2,152,449 人	2,098,804 人	154.8 人/km <sup>2</sup>

注 1) データは、各年 10 月 1 日現在のものです。

注 2) 南佐久郡佐久穂町の平成 12 年人口数については、合併前の佐久町、八千穂村の合計を表記したものです。

注 3) 一部境界未定のため、総務省統計局にて推定したものです。

出典：「平成 12 年国勢調査」(総務庁統計局ホームページ)

「平成 17 年国勢調査」(総務庁統計局ホームページ)

「平成 22 年国勢調査」(総務庁統計局ホームページ)

「平成 27 年国勢調査」(総務庁統計局ホームページ)

## (2) 産業の状況（産業別就業人口等）

調査区域を含む市における平成12年～平成27年の産業別就業者数の推移を表5-2-3及び表5-2-4に示します。各産業の構成比を図5-2-1及び図5-2-2に示します。

山梨県北杜市における産業別就業人口構成の推移は、第1次産業、第2次産業が減少し、第3次産業が増加しており、山梨県全体とほぼ同様の傾向を示しています。

表 5-2-3 産業別就業人口（山梨県）

市町村名	年次	就業人口				
		第1次産業	第2次産業	第3次産業	分類不能の産業	合計
北杜市	平成12年	4,865人	8,143人	13,051人	73人	26,132人
		18.6%	31.2%	49.9%	0.3%	100%
	平成17年	5,221人	7,029人	13,798人	48人	26,096人
		20.0%	26.9%	52.9%	0.2%	100%
	平成22年	3,859人	6,157人	13,480人	222人	23,718人
		16.3%	26.0%	56.8%	0.9%	100%
	平成27年	3,597人	5,571人	13,028人	324人	22,520人
		16.0%	24.7%	57.9%	1.4%	100%
山梨県	平成12年	40,135人	156,116人	259,940人	1,497人	457,688人
		8.8%	34.1%	56.8%	0.3%	100%
	平成17年	37,651人	135,819人	266,763人	3,967人	444,200人
		8.5%	30.6%	60.1%	0.8%	100%
	平成22年	29,906人	118,367人	257,789人	8,507人	414,569人
		7.2%	28.6%	62.2%	2.1%	100%
	平成27年	29,367人	113,674人	257,263人	8,510人	408,814人
		7.2%	27.8%	62.9%	2.1%	100%

注1) データは、各年10月1日現在のものです。

注2) 合計には、分類不能も含まれます。

注3) 平成12年の値は旧須玉町、旧高根町、旧長坂町、旧白州町、旧武川村、旧明野村、旧大泉村及び旧小淵沢町の合計値、平成17年の値は旧北杜市及び旧小淵沢町の合計値を示しました。

出典：「平成12年国勢調査」（総務省統計局ホームページ）

「平成17年国勢調査」（総務省統計局ホームページ）

「平成22年国勢調査」（総務省統計局ホームページ）

「平成27年国勢調査」（総務省統計局ホームページ）

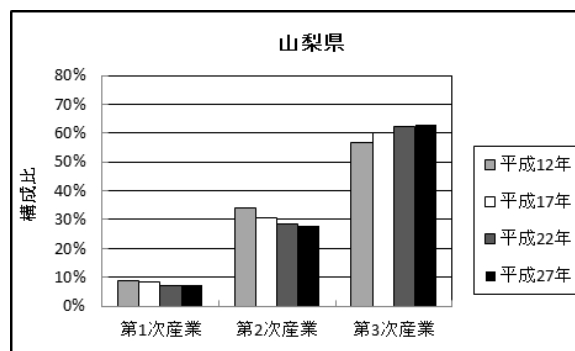
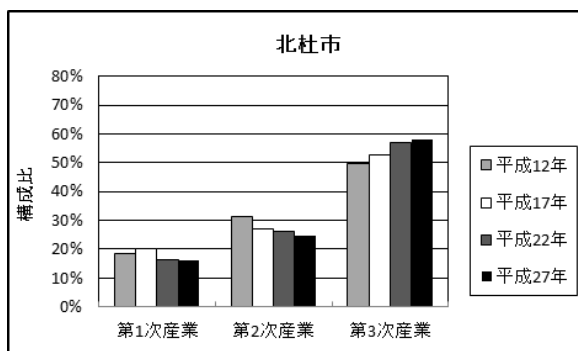


図 5-2-1 産業別就業人口の推移（山梨県）

注1) 平成12年の値は旧須玉町、旧高根町、旧長坂町、旧白州町、旧武川村、旧明野村、旧大泉村及び旧小淵沢町の合計値、平成17年の値は旧北杜市及び旧小淵沢町の合計値を示しました。

長野県における産業別就業人口構成の推移は、佐久穂町及び小海町においては第1次産業、第2次産業の構成比が減少し、第3次産業が増加しており、長野県全体と同様の傾向を示しています。川上村及び南牧村においては第1次産業の構成比が増加し、第2次産業、第3次産業が減少しており、南相木村及び北相木村においては第1次産業、第3次産業の構成比が増加し、第2次産業が減少しています。

表 5-2-4 産業別就業人口（長野県）

市町村名		年次	就業人口				合計
			第1次産業	第2次産業	第3次産業	分類不能の産業	
南佐久郡	佐久穂町 <sup>注3)</sup>	平成12年	1,395人	2,536人	3,207人	4人	7,142人
			19.5%	35.5%	44.9%	0.1%	100.0%
		平成17年	1,135人	2,081人	3,238人	-	6,454人
			17.6%	32.2%	50.2%	-	100.0%
		平成22年	968人	1,767人	3,204人	19人	5,958人
			16.2%	29.7%	53.8%	0.3%	100.0%
		平成27年	929人	1,595人	3,158人	46人	5,728人
			16.2%	27.8%	55.1%	0.8%	100.0%
	小海町	平成12年	734人	940人	1,520人	-	3,194人
			23.0%	29.4%	47.6%	-	100.0%
		平成17年	709人	720人	1,480人	15人	2,924人
			24.2%	24.6%	50.6%	0.5%	100.0%
		平成22年	595人	596人	1,382人	17人	2,590人
			23.0%	23.0%	53.4%	0.7%	100.0%
		平成27年	570人	547人	1,392人	3人	2,512人
			22.7%	21.8%	55.4%	0.1%	100.0%
	川上村	平成12年	2,025人	193人	817人	1人	3,036人
			66.7%	6.4%	26.9%	0.0%	100.0%
		平成17年	2,094人	127人	729人	2人	2,952人
			70.9%	4.3%	24.7%	0.1%	100.0%
		平成22年	2,602人	113人	725人	4人	3,444人
			75.6%	3.3%	21.1%	0.1%	100.0%
		平成27年	2,492人	129人	647人	9人	3,277人
			76.0%	3.9%	19.7%	0.3%	100.0%
	南牧村	平成12年	1,186人	145人	847人	4人	2,182人
			54.4%	6.6%	38.8%	0.2%	100.0%
		平成17年	1,211人	131人	788人	13人	2,143人
			56.5%	6.1%	36.8%	0.6%	100.0%
		平成22年	1,339人	113人	729人	16人	2,197人
			60.9%	5.1%	33.2%	0.7%	100.0%
		平成27年	1,330人	105人	757人	4人	2,196人
			60.6%	4.8%	34.5%	0.2%	100.0%
南相木村	平成12年	280人	445人	261人	-	986人	
		28.4%	45.1%	26.5%	-	100.0%	
	平成17年	239人	98人	244人	2人	583人	
		41.0%	16.8%	41.9%	0.3%	100.0%	
	平成22年	173人	96人	243人	7人	519人	
		33.3%	18.5%	46.8%	1.3%	100.0%	
	平成27年	185人	82人	232人	14人	513人	
		36.1%	16.0%	45.2%	2.7%	100.0%	
北相木村	平成12年	149人	157人	168人	1人	475人	
		31.4%	33.1%	35.4%	0.2%	100.0%	
	平成17年	166人	98人	190人	-	454人	
		36.6%	21.6%	41.9%	-	100.0%	
	平成22年	134人	99人	172人	1人	406人	
		33.0%	24.4%	42.4%	0.2%	100.0%	
	平成27年	123人	81人	178人	8人	390人	
		31.5%	20.8%	45.6%	2.1%	100.0%	
長野県合計	平成12年	134,545人	421,450人	639,860人	4,426人	1,200,281人	
		11.2%	35.1%	53.3%	0.4%	100.0%	
	平成17年	131,645人	354,812人	655,477人	8,946人	1,150,880人	
		11.4%	30.8%	57.0%	0.8%	100.0%	
	平成22年	103,387人	310,884人	639,888人	36,879人	1,091,038人	
		9.5%	28.5%	58.6%	3.4%	100.0%	
	平成27年	96,899人	304,510人	643,203人	25,248人	1,069,860人	
		9.1%	28.5%	60.1%	2.4%	100.0%	

注1) データは、各年10月1日現在のものです。

注2) 合計には、分類不能も含まれます。－は、該当のないものです。

注3) 南佐久郡佐久穂町の平成12年人口数については、合併前の佐久町、八千穂村の合計を表記したものです。

出典：「平成12年国勢調査」(総務省統計局ホームページ)

「平成17年国勢調査」(総務省統計局ホームページ)

「平成22年国勢調査」(総務省統計局ホームページ)

「平成27年国勢調査」(総務省統計局ホームページ)

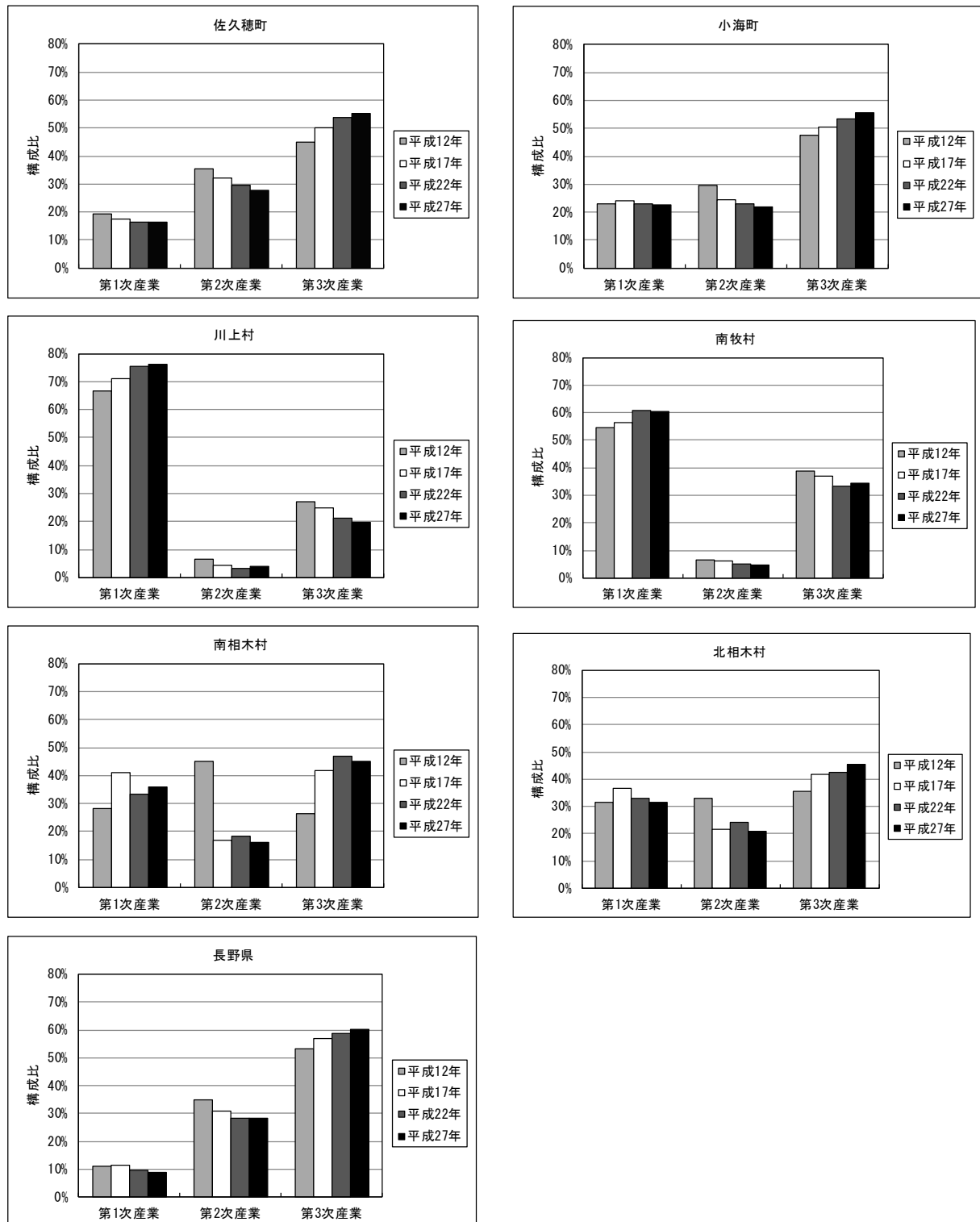


図 5-2-2 産業別就業人口の構成 (長野県)

## 5-2-2. 土地利用の状況

### (1) 土地利用の状況

調査区域を含む市における地目別面積を表 5-2-5 及び表 5-2-6 に示します。また、調査区域における土地利用の状況を図 5-2-3 に示します。

表 5-2-5 地目別面積（山梨県）[単位：千 m<sup>2</sup>]

市町村名	計	田	畑	宅地	山林	原野	その他
北杜市	219,793	36,176	33,359	21,192	106,922	12,677	9,467
山梨県全体	1,318,365	105,372	263,593	172,733	648,929	68,168	59,570

注1) 平成 29 年 1 月 1 日現在の値です。

出典：「山梨県統計年鑑 固定資産税評価総地積」（平成 30 年、山梨県）

表 5-2-6 地目別面積（長野県）[単位：千 m<sup>2</sup>]

市町村名	計[km <sup>2</sup> ]	田	畑	宅地	鉱泉地	池沼	山林	牧場	原野	その他
南佐久郡 佐久穂町	※ 188.15	8,999	11,368	3,170	-	159	131,929	-	14,065	18,460
南佐久郡 小海町	※ 114.20	35,03	8,736	1,501	0	360	51,795	374	13,087	34,843
南佐久郡 川上村	209.61	1,458	18,054	1,615	-	-	67,446	907	3,391	116,739
南佐久郡 南牧村	133.09	1,762	14,031	3,417	0	10	73,764	-	33,803	6,304
南佐久郡 南相木村	66.05	1,036	2,313	286	-	0	39,910	-	1,414	21,091
南佐久郡 北相木村	56.32	577	2,123	194	-	-	37,700	-	496	15,230
長野県全体	13,561.56	637,300	669,249	525,762	12	32,860	6,239,990	22,312	855,973	4,578,142

注1) 総面積は国土地理院「全国都道府県市区町村別面積調」（平成 29 年 10 月 1 日現在）によります。ただし、境界未定の市町村については、同資料の参考値を※を付し記載しています。

注2) 地目区分及び面積は、県市町村課「平成 30 年度固定資産概要調書」（平成 30 年 1 月 1 日現在）により、「その他」欄には、保安林、道路、雑種地等が含まれています。

出典：「平成 30 年版 ながの県勢要覧」（平成 31 年 4 月、長野県統計協会）

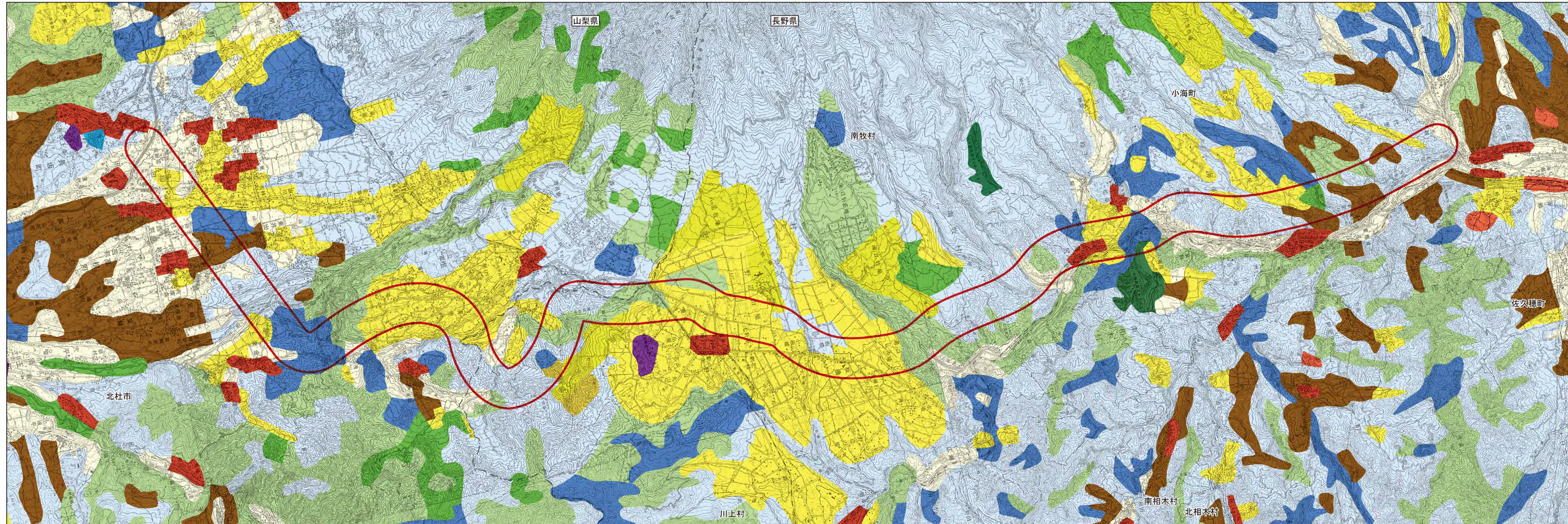


図5-2-3 土地利用の状況

凡 例

- 事業実施区域
- 県境
- 市町村界

都市集落

- 住宅地
- 工業地
- 公共公益用地
- 公園緑地

農地

- 田
- 普通畑
- 果樹園
- 桑畑
- 牧草地

林地等

- 針葉樹林
- 広葉樹林
- 混交林及びその他の林地
- 野草地
- 裸地

山梨県出典：「20万分の1土地利用図 甲府・長野」  
 (昭和60年6月、国土地理院)  
 長野県出典：「20万分の1土地利用図 甲府・長野」  
 (昭和60年6月、国土地理院)



1:50,000



## (2) 土地利用基本計画の状況

調査区域における土地利用基本計画で定める地域区分の状況を図 5-2-4 に示します。

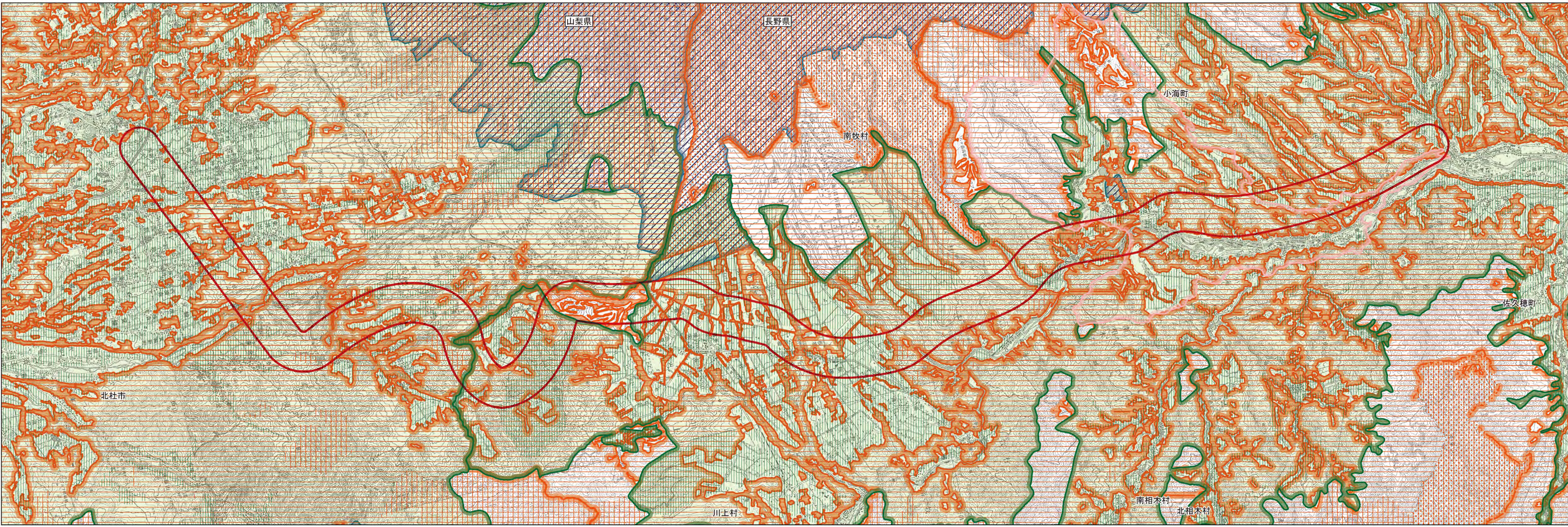
調査区域は、国土利用計画法（昭和 49 年法律第 92 号）に基づいて策定された土地利用基本計画により、都市地域、森林地域、農業地域及び自然公園地域に指定されています。

山梨県の調査区域は、農用地区域が広く分布し八ヶ岳一帯は森林地域となっています。

長野県の調査区域は、森林地域及び農用地区域を含む農業地域が広く分布し、松原湖周辺及び八ヶ岳牧場を含む八ヶ岳から広がる一帯が自然公園地域となっています。



図 5-2-4 土地利用基本計画図



- 凡 例
- 事業実施区域
  - 県境
  - 市町村界
  - 都市地域
  - 農業地域
  - 森林地域
  - 自然公園地域
  - 農用地区域
  - 国有林
  - 地域森林計画対象民有林
  - 保安林
  - 特別地域
  - 特別保護地域

山梨県出典：「国土数値情報 農業地域データ 山梨県」(平成 27 年、国土交通省国土政策局 国土情報課)  
 「国土数値情報 森林地域データ 山梨県」(平成 27 年、国土交通省国土政策局 国土情報課)  
 「国土数値情報 自然公園地域データ 山梨県」(平成 27 年、国土交通省国土政策局 国土情報課)  
 長野県出典：「国土数値情報 都市地域データ 長野県」(平成 23 年、国土交通省国土政策局 国土情報課)  
 「国土数値情報 農業地域データ 長野県」(平成 27 年、国土交通省国土政策局 国土情報課)  
 「国土数値情報 森林地域データ 長野県」(平成 27 年、国土交通省国土政策局 国土情報課)  
 「国土数値情報 自然公園地域データ 長野県」(平成 27 年、国土交通省国土政策局 国土情報課)

