

衛生課

1 食品衛生業務

食品の安全を確保するため、食品衛生法に基づき、地方卸売市場、スーパー等の食品が多量に流通する施設に対して、集中的に指導監視を実施した。

食品衛生指導員活動を助成し、管理運営基準に基づく自主管理体制の確立を推進すると共に、消費者の食品衛生の意識を向上させることに努めた。

(1) 許可を要する施設数及び監視状況

平成23年度

業種	項目	営業施設数	許可件数		廃業件数	監視回数
			継続	新規		
飲食店営業	一般食堂・レストラン	1,922	269	117	191	419
	仕出し屋・弁当屋	134	24	4	9	48
	旅館	91	23	2	7	41
	その他	2,491	311	276	307	614
喫茶店営業		544	43	26	61	77
菓子製造業		439	64	37	44	168
あん類製造業		8	1			78
アイスクリーム類製造業		69	2	7	10	30
乳処理業		2	1			1
特別牛乳さく取処理業						
乳製品製造業		5		1	1	2
集乳業						
乳類販売業		661	111	50	55	246
食肉処理業		14	1	2	2	13
食肉販売業		409	76	31	47	181
食肉製品製造業		4		1		7
魚介類販売業		418	79	37	50	233
魚介類せり売営業		2				21
魚肉ねり製品製造業		6				2
食品の冷凍又は冷蔵業		14	3	1	1	5
食品の放射線照射業						
清涼飲料水製造業		5	1			3
乳酸菌飲料製造業		1				
氷雪製造業						
氷雪販売業		4			2	
食用油脂製造業		2				
マーガリン又はショートニング製造業						
みそ製造業		19	2		1	2
醤油製造業		3				
ソース類製造業		5	1			1
酒類製造業		9	2	3	1	4
豆腐製造業		10	2		2	6
納豆製造業		1				
めん類製造業		36	8	1		10
そうざい製造業		84	16	3	4	35
かん詰又はびん詰食品製造業		3	1			1
添加物製造業		4	1			1
合計		7,419	1,042	599	795	2,249

(2) 市町別営業許可施設

平成23年度

業 種	市町別営業施設数				合 計	
	甲府市	甲斐市	中央市	昭和町		
飲食店営業	一般食堂・レストラン	1,301	273	127	221	1,922
	仕出し屋・弁当屋	86	15	17	16	134
	旅館	61	22	1	7	91
	その他	1,726	358	138	269	2,491
喫茶店営業	297	101	85	61	544	
菓子製造業(パンを含む)	280	72	50	37	439	
アイスクリーム類製造業	42	14	8	5	69	
乳処 理 業	2				2	
乳製 品 製 造 業	2	1	2		5	
乳酸菌飲料製造業	1				1	
乳 類 販 売 業	380	120	91	70	661	
食 肉 製 品 製 造 業	3		1		4	
食 肉 販 売 業	249	68	52	40	409	
食 肉 処 理 業	10	1	2	1	14	
魚 介 類 販 売 業	273	66	45	34	418	
魚 介 類 せ り 売 業	2				2	
魚 肉 ね り 製 品 製 造 業	2	1	2	1	6	
食品の冷凍又は冷蔵業	11			3	14	
清涼飲料水製造業	2	2	1		5	
氷 雪 製 造 業					0	
氷 雪 販 売 業	4				4	
し ょ う 油 製 造 業	1		2		3	
み そ 製 造 業	9	6	4		19	
ソ ー ス 類 製 造 業	3		2		5	
酒 類 製 造 業	6	3			9	
豆 腐 製 造 業	8	1		1	10	
納 豆 製 造 業	1				1	
め ん 類 製 造 業	28	2	3	3	36	
そ う ざ い 製 造 業	52	12	13	7	84	
食 用 油 脂 製 造 業			1	1	2	
かん詰又はびん詰食品製造業	2		1		3	
添 加 物 製 造 業	3		1		4	
あ ん 類 製 造 業	6		1	1	8	
合 計	4,853	1,138	650	778	7,419	

(3) 許可を要しない施設数及び監視状況

平成23年度

業 種		区 分	施 設 数	監 視 回 数
給食施設	学 校		58	27
	病 院 ・ 診 療 所		37	29
	事 業 所		51	33
	そ の 他		141	63
乳 さ く 取 業			10	
食 品 製 造 業			121	20
野 菜 ・ 果 物 販 売 業			512	163
そ う ざ い 販 売 業			498	241
菓 子 (含 む パ ン) 販 売 業			607	117
上 記 以 外 の 食 品 販 売 業			289	202
添 加 物 製 造 業				
添 加 物 販 売 業			138	25
氷 雪 採 取 業				
器 具 容 器 包 装 玩 具 販 売 業			114	20
合 計			2,576	940

(4) 各種届出状況等一覧

平成23年度

項 目	記載事項 変更届	食品衛生責 任者選任届	イベント 開催届	承継届	証明願	食品衛生 監視票
件数	318	911	341	12	27	22

(5) 食品行商届出状況

平成23年度

種 別	魚介及び その加工品	豆腐及び その加工品	アイス クリーム類	めん類及び その加工品	指導件数
件数	5				

(6) 集団食中毒発生状況

平成23年度

発 生 年 月 日	患者数 / 摂食者数	死亡 者数	原 因 食 品	病 因 物 質 血 清 型 等	原 因 施 設 摂 取 場 所	措 置 内 容
H23.4.23 甲斐市	4人/5人	0人	不明	ノロウイルス GⅡ	飲食店	営業停止3日
H23.8.24 甲府市	5人/25人	0人	ヒラメの刺身	寄生虫 Kudoa septempunctata	飲食店	営業停止3日
H23.9.5 甲府市	48人/209人	0人	不明	毒素原性大腸菌 0148	飲食店	営業禁止
H23.12.5 甲府市	6人/20人	0人	不明	ノロウイルス GⅡ	老人ホーム	営業自粛 の指示
H24.1.16 甲府市	13人/18人	0人	不明	ノロウイルス GⅡ	飲食店	営業停止3日

(7) 食品別・不良(違反)苦情状況

平成23年度

品目	項目	規格違反	表示違反	異物混入	カビの発生	腐敗・変敗	その他	計	備考
穀類・加工品								0	
魚介類・加工品				1				1	
食肉・食肉製品								0	
乳・乳製品				1				1	
菓子				4		1	1	6	
そうざい		1		3				4	
アイスクリーム類・氷菓子								0	
酒類								0	
野菜・果物・加工品			1	1	1			3	
冷凍食品								0	
めん類					1			1	
漬物			1					1	
その他				4				4	
合計		0	3	14	2	1	1	21	

(8) その他の食品衛生対策状況

平成23年度

	事業内容	実施回数	施設数等
監視指導	1 集中監視	1日	27施設
	2 食品衛生月間	8月1日～8月31日	184施設
	3 夏期食品一斉取締りの実施	7月1日～8月31日	544施設
	4 年末一斉取締り	12月1日～12月31日	271施設
	5 甲府市地方卸売市場早朝監視	12回	780施設
	6 収去、ATP清浄度検査及びふきとり検査の実施	収去	41回
ATP		76回	延べ 198施設:941箇所
拭き取り		23回	延べ 59施設:272箇所
講習会	1 食品衛生責任者実務講習会	15回	1,105人
	2 食品衛生推進員講習会	2回	22人
	3 食品衛生指導員講習会	3回	176人
	4 食品等事業者	13回	542人
	5 食生活改善推進員	3回	88人
	6 集団給食施設調理従事者	5回	350人
	7 一般・その他	4回	211人
その他	1 食品従事者の検便指導	11回	2,523人
	2 他の保健所への応援	集中監視 6日	14人

2 薬事業務

管内の薬局、医薬品等の販売業、毒物劇物取扱業者及び麻薬取扱業者等に対して、保管管理、記載状況及び構造設備等について、監視指導し事故発生防止に努めた。

(1) 薬事法関係

① 薬事関係施設及び監視状況

平成23年度

業種		区分	施設数	新規許可数	更新許可数	廃止数	監視回数
医薬品	薬局		200	19	31	14	100
	製造業	専業	4	0	0	0	3
		薬局	14	0	4	2	9
	製造販売業	第1種	0	0	0	0	0
		第2種	1	0	0	0	0
		薬局	14	0	4	2	3
	店舗販売業		60	19	0	4	51
	卸売販売業		62	7	3	2	19
	薬種商販売業		23	0	2	6	14
	特例販売業		6	0	0	6	1
	配置	販売業	14	0	3	0	3
		従事者	121	32	30	-	
化粧品	製造業		6	0	1	1	2
	製造販売業		7	0	1	1	2
医療機器	製造業		10	0	2	0	3
	医療機器修理業		30	5	9	3	8
	製造販売業	第1種	0	0	0	0	0
		第2種	5	0	1	0	1
		第3種	0	0	0	0	0
	販売業	高度管理医療機器等	202	14	100	14	65
		管理医療機器	1,032	45		10	97
賃貸業	高度管理医療機器等	101	7	57	4	21	
	管理医療機器	47	2		1	12	
合計			1,959	150	248	70	414

※店舗販売業には、一般販売業も含む。

② 薬事関係市町別許可状況

平成23年度

業種		市町村	甲府市	甲斐市	中央市	昭和町	管外	合計
医薬品	薬局		137	31	22	10	0	200
	製造業	専業	1	0	1	2	0	4
		薬局	14	0	0	0	0	14
	製造販売業	第1種	0	0	0	0	0	0
		第2種	1	0	0	0	0	1
		薬局	14	0	0	0	0	14
	店舗販売業		36	12	7	5	0	60
	卸売販売業		41	4	6	11	0	62
	薬種商販売業		13	5	2	3	0	23
	特例販売業		2	1	2	1	0	6
	配置	販売業	10	3	1	0	0	14
従事者		38	19	7	3	54	121	
化粧品	製造業		3	2	1	0	0	6
	製造販売業		4	2	1	0	0	7
医療機器	製造業		7	0	1	2	0	10
	医療機器修理業		20	4	2	4	0	30
	製造販売業	第1種	0	0	0	0	0	0
		第2種	5	0	0	0	0	5
		第3種	0	0	0	0	0	0
	販売業	高度管理医療機器等	142	18	20	22	0	202
		管理医療機器	717	140	87	88	0	1032
	賃貸業	高度管理医療機器等	67	8	13	13	0	101
管理医療機器		36	2	4	5	0	47	
合計			1,308	251	177	169	54	1,959

(2) 毒物劇物取締法関係

① 毒物劇物関係施設数及び監視状況

平成23年度

業種	区分	施設数	新規登録数	更新登録数	廃止数	監視回数
製	造業	1	0	1	0	2
一	般販売業	168	9	16	6	70
農	業用品目販売業	25	2	2	4	19
特	定品目販売業	12	0	2	0	2
電	気めっき事業	21	0	0	0	0
金	属熱処理事業	1	0	0	0	0
合	計	228	11	21	10	93

② 毒物劇物関係市町別登録状況

平成23年度

業種	市町	甲府市	甲斐市	中央市	昭和町	合計
製	造業	1	0	0	0	1
一	般販売業	110	22	20	16	168
農	業用品目販売業	14	4	6	1	25
特	定品目販売業	8	1	1	2	12
電	気めっき事業	18	1	0	2	21
金	属熱処理事業	0	1	0	0	1
合	計	151	29	27	21	228

(3) 麻薬・覚せい剤等取締関係

① 麻薬・向精神薬関係施設及び立入検査件数

平成23年度

		施設数	立入検査件数
麻薬診療施設	病院	19	14
	一般診療所	121	4
	歯科診療所	1	0
	家畜診療所	30	0
	計	171	18
麻薬卸売業者		6	9
麻薬小売業者		116	21
麻薬研究者		14	0
向精神薬研究施設		2	0
合計		309	48

② 麻薬免許・麻薬届出関係取扱状況

免許関係

平成23年度

	H23.4.1現在	新規	更新	変更	返納	廃止	H24.3.31現在
施 用 者	831	80	358	159	420	60	789
管 理 者	45	6	23	0	26	4	44
卸 売 業 者	6	0	6	0	6	0	6
小 売 業 者	103	17	50	0	52	8	110
研 究 者	13	1	8	2	8	0	14

届出関係

	廃 棄 届	調剤済廃棄届	事 故 届	変 更 届	現在量届	譲 渡 届	受 払 届
届 出 件 数	45	155	24	5	16	4	300

③ 薬物乱用防止運動

薬物乱用を許さぬ社会環境づくりを進めるため、薬物乱用防止指導員を中心に薬物に関する正しい知識の啓発に努めた。また、中学生、高校生及び各種団体に対して講習会等を実施した。(今年度より刑務所入れました)

平成23年度

開 催 年 月 日	内 容
5月23日	東海大甲府高校
6月30日	甲府南高校
7月4日	富竹中学校
7月15日	双葉中学校
7月29日	甲府刑務所
8月30日	スポーツ健康課
10月19日	県立盲学校
11月7日	甲府刑務所
12月2日	甲府東高校
12月2日	中道南小学校
2月14日	山梨大学
3月19日	甲府刑務所

④ ケシ・大麻不正栽培

5月1日～6月30日の間、大麻、ケシの不正栽培を撲滅するため、ポスター、リーフレットを警察、市町村等に配布し、不正栽培の監視を行った。

(4) 献血推進事業関係

① 平成23年度団体別献血者数

(単位:人)

市町名	区分	官公署	市町村	企業・事業所	医療機関	大学・短大	高等学校	各種学校	その他	合計
	甲府市	200ml	60	4	354	36	14	231	52	120
400ml		384	43	1,679	111	591	384	108	455	3,755
成分		0	0	0	0	0	0	0	0	0
合計		444	47	2,033	147	605	615	160	575	4,626
甲斐市	200ml	3	70	17	5	0	33	0	19	147
	400ml	186	269	214	14	0	127	0	58	868
	成分	0	0	0	0	0	0	0	0	0
	合計	189	339	231	19	0	160	0	77	1,015
中央市	200ml	0	56	73	0	0	0	1	0	130
	400ml	0	226	570	0	0	0	44	0	840
	成分	0	0	0	0	0	0	0	0	0
	合計	0	282	643	0	0	0	45	0	970
昭和町	200ml	0	18	79	0	0	12	0	95	204
	400ml	0	111	764	0	0	15	0	355	1,245
	成分	0	0	0	0	0	0	0	0	0
	合計	0	129	843	0	0	27	0	450	1,449
合計	200ml	63	148	523	41	14	276	53	234	1,352
	400ml	570	649	3,227	125	591	526	152	868	6,708
	成分	0	0	0	0	0	0	0	0	0
	合計	633	797	3,750	166	605	802	205	1,102	8,060

② 献血地域キャンペーンの実施

中央市をモデル市町村とし、献血の地域普及を図った。

実施日 平成23年 4月11日、7月1日、8月16日、10月31日

平成24年 1月5日、2月20日

区分	200ml	400ml	成分	合計
件数	56	226	0	282

3 水道業務

(1) 施設数、監視指導状況等

平成23年度

	施設数	監視指導		備考
		施設検査	維持管理検査	
上水道	5	4	4	
簡易水道	7	0	0	
専用水道	9	3	3	
簡易専用水道	73	9	9	
合計	94	16	16	

(簡易専用水道については甲府市・甲斐市を除く)

(2) 市町別施設数

平成23年度

		甲府市	甲斐市	中央市	昭和町	合計
人口		197,460	74,530	31,644	18,225	321,859
上水道	箇所数	2	2※	1※	※	5
	給水人口	196,414	72,539	27,672	16,677	313,302
簡易水道	箇所数	4	2	1	0	7
	給水人口	474	1,337	3,599	0	5,410
専用水道	箇所数	5	1	1	1	8
	給水人口	—	—	—	—	—
合計	箇所数	11	5	3	1	20
	給水人口	196,888	73,876	31,271	16,677	318,712
普及率		99.7	99.1	98.8	91.5	99.0

※旧玉穂町、昭和町全域と旧敷島町の一部は甲府市上水道の給水区域
 ※専用水道は、水道事業の用に供する水道以外の水道であるため
 合計給水人口には含めない。

4 生活衛生業務

生活衛生法関係法令及び関係条例に基づき、必要な許可及び届出を行うとともに、適正な監視指導を実施し、快適な生活環境を保持して公衆衛生の向上に寄与するものである。

(1) 生活衛生営業関係

旅館業法、公衆浴場法、興業場法、理容師法、美容師法、クリーニング業法及び山梨県コインオペレーションクリーニング(以下「コインクリーニング」という。)営業施設衛生指導要綱に基づき、営業許可及び検査確認並びに監視指導を行っており、その状況は次のとおりである。

① 施設数及び監視状況

平成23年度

業種	区分	施設数	新規数	承継数	変更数	廃止数	監視回数
興業場	常設	7	0	0	0	1	2
	仮設	0	0	0	0	0	0
旅館		173	2	0	9	5	26
公衆浴場		96	1	0	1	0	15
理容所		392	5	0	10	5	5
美容所		943	37	0	27	21	41
クリーニング所		378	5	0	1	8	13
コインクリーニング		53	2	0	0	2	53
合計		2,042	52	0	48	42	155

② 市町別施設数

平成23年度

業種		市町	甲府市	甲斐市	中央市	昭和町	計
興業場			5	1	0	1	7
旅館	ホテル		35	4	1	6	46
	旅館		62	24	1	1	88
	簡易宿所		30	4	0	1	35
	下宿		2	2	0	0	4
公衆浴場	一般		16	0	0	1	17
	特	個室なし	30	16	5	7	58
		個室付	9	0	0	0	9
	その他	9	2	0	1	12	
理容所		281	64	26	21	392	
美容所		622	176	74	71	943	
クリーニング所	一般		105	14	6	9	134
	貸おしぼり		2	2	0	2	6
	取次所		147	51	26	14	238
無店舗取次店		1	0	1	0	2	
コインクリーニング		37	9	5	2	53	
合計		1,393	369	145	137	2,044	

※公衆浴場・その他(サウナ・酵素風呂)

(2) その他の生活衛生関係

建築物における衛生的環境の確保に関する法律、墓地、埋葬等に関する法律、化製場に関する法律に基づく、許可、届出及び監視並びに衛生害虫等に関する相談及び一般飲料水依頼水質検査を行っており、その状況は次のとおりである。

① 施設数及び監視状況

平成23年度

業種	区分	施設数	許可届出数	変更数	廃止数	監視回数
特 定 建 築 物		112	5	17	0	39
火 葬 場		3	0	0	0	0
墓 地 ・ 納 骨 堂		401	0	0	0	0
プ ー ル		28	1	0	0	27

ビル管理法に基づく登録数

平成23年度

登録区分	登録数	変更数	監視回数
建築物清掃業	11	0	4
建築物空気環境測定業	1	1	0
建築物飲料水水質検査業	6	1	2
建築物飲料水貯水槽清掃業	33	3	12
建築物ねずみ・こん虫防除業	13	4	4
建築物環境衛生一般管理業	0	0	0
建築物空調利用ダクト清掃業	0	0	0
建築物排水管清掃業	7	1	2
建築物総合管理業	8	2	2
合 計	79	12	26

② 市町別施設数

平成23年度

業種	市町					計
	甲府市	甲斐市	中央市	昭和町		
特 定 建 築 物	90	6	6	10		112
ビ ル 管 理 登 録	65	7	3	4		79
火 葬 場	2	1	0	0		3
墓 地 ・ 納 骨 堂	239	73	66	23		401
合 計	396	87	75	37		595

③ 衛生害虫相談関係

平成23年度

区 分	ハチ類	ダニ類	シラミ	ノミ	ネズミ	アリ類	その他	計
衛生害虫相談数	0	0	0	0	0	4	2	6

5 狂犬病予防及び動物愛護管理業務

(1) 狂犬病予防法関係

平成12年4月1日から各市町村の自治事務として、狂犬病予防法に基づく登録と予防注射を行っている。

① 犬の登録及び狂犬病予防注射実施数 平成23年度

	甲府市	甲斐市	中央市	昭和町	合計
新規登録数	700	270	155	70	1,195
登録総数	9,889	5,075	2,143	1,124	18,231
注射頭数	8,017	3,405	1,628	797	13,847

② 咬傷事故件数

平成23年度

区分	飼い主			野犬	合計
	飼い主判明		飼い主不明		
	登録	未登録			
咬傷事故等の数	6	5	3	1	15

(2) 動物愛護管理業務

① 野犬等の捕獲・返還及び飼えなくなった犬ねこの引き取り状況

山梨県動物の愛護及び管理に関する条例及び各市町村の犬取締条例に基づく人畜への危害防止のため野犬等の捕獲、また、動物の愛護及び管理に関する法律に基づく飼えなくなった犬・ねこの引取りを行っている。

平成23年度

犬	甲府市	甲斐市	中央市	昭和町	合計
野犬捕獲頭数	5	51	53	25	134
保護拾得	105	0	23	0	128
飼い主	13	8	7	1	29
薬捕頭数	0	0	0	0	0
返還頭数	30	25	43	23	121
引取り合計	93	34	40	3	170

(数値は中北保健所管内の動物愛護指導センター搬入数)

ねこ	甲府市	甲斐市	中央市	昭和町	合計
保護拾得	414	121	60	43	638
飼い主	48	18	22	0	88
引取り合計	462	139	82	43	726

(数値は中北保健所管内の動物愛護指導センター搬入数)

② 動物関係苦情等受付件数

野犬捕獲 依頼	引取依頼	不明犬・猫の 問い合わせ	放し飼い	咬傷事件 関係	家畜・農作 物被害	糞尿被害	その他	合計
95	134	600	16	15	4	26	73	963

③ 動物取扱業登録数

動物の愛護及び管理に関する方法に基づき、動物取扱業者の申請を受け、監視・指導を行った。

動物取扱業登録施設数	監視・指導施設数
88	72

④ 特定動物の飼育状況

動物の愛護及び管理に関する法律および山梨県動物の愛護及び管理に関する条例に基づき、特定動物の飼育施設に対する許可、監視を行った。

区分	施設数	種類(飼育頭数)	監視回数
許可	4	アジアゾウ (1)	2
		チンパンジー (3)	
		マレーグマ (2)	
		ライオン (2)	
		ベンガルトラ (1)	
		ジェフロイクモザル (2)	
		シロテテナガザル (2)	
		コンドル (2)	
		ニホンツキノワグマ (0)	
		ニホンザル (1)	
ワニガメ (4)			

⑤ 動物愛護事業実施状況

動物愛護及び適正飼育の普及啓発のため、以下の事業を行った。

実施日	事業名	場所	参加者数	備考
H23.5.17	動物ふれあい教室	動物愛護指導センター	56	三村小学校
H23.6.7	動物ふれあい教室	中道南小学校	18	
H23.10.25	動物ふれあい教室	双葉西小学校	25	
H23.10.27	動物ふれあい教室	双葉西小学校	25	
H23.11.1	動物ふれあい教室	双葉東小学校	29	
H23.11.8	動物ふれあい教室	双葉東小学校	30	
H23.11.10	動物ふれあい教室	善誘館小学校	30	
H23.11.15	動物ふれあい教室	竜王東小学校	26	
H23.11.17	動物ふれあい教室	竜王東小学校	24	
H23.11.22	動物ふれあい教室	北新小学校	29	
H23.11.29	動物ふれあい教室	双葉東小学校	28	
H23.12.1	動物ふれあい教室	双葉東小学校	29	
H24.2.7	動物ふれあい教室	西条小学校	29	
H24.2.14	動物ふれあい教室	西条小学校	29	
H24.2.16	動物ふれあい教室	西条小学校	27	

地域保健課

1 医務関係

平成23年度において実施した事業は次のとおりである。

(1) 立入検査、指導

区分	医療法25条による立入検査	新規立入検査	変更に伴う立入検査	計
病院	20	0	3	23
診療所	有床	0	0	17
	無床	62	12	75
歯科診療所	38	8	1	47
助産所	0	1	0	1
施術所	0	18	0	18
歯科技工所	0	1	0	1
計	137	40	5	182

(2) 管内医療施設数(市町別)

(平成24年3月31日現在)

市町名	区分	総数	病院	診療所			助産所			施術所	歯科技工所	
				一般		歯科	有床	無床	計			
				有床	無床							計
甲府市		678	14	23	213	236	137	1	2	3	237	51
甲斐市		168	4	4	51	55	28	0	3	3	58	20
中央市		67	1	2	18	20	15	0	1	1	21	9
昭和町		53	1	4	22	26	13	0	0	0	8	5
計		966	20	33	304	337	193	1	6	7	324	85

※施術所は、あん摩マッサージ指圧師、はり師、きゆう師等に関する法律及び柔道整復師法に基づき、開設届が出されている施設数である。

(3) 医療従事者関係

① 免許事務取扱件数

611 件 (平成23年4月～平成24年3月)

② 市町別医療従事者数

(平成22年12月31日現在)

種別	市町名						計
	甲府市	甲斐市	中央市	昭和町	その他		
医師	621	64	421	33	2		1,141
歯科医師	190	33	30	12	1		266
薬剤師	523	79	107	50	4		763
保健師	170	27	19	11	0		227
助産師	104	4	28	4	0		140
看護師	2,344	189	559	87	0		3,179
准看護師	656	131	34	68	0		889
歯科衛生士	257	69	25	21	0		372
歯科技工士	65	24	8	5	0		102
計	4,930	620	1,231	291	7		7,079

平成22年度医療従事者調査結果(次回調査はH24年度末)

(4) 人口動態調査(H22年)

① 人口動態取扱件数

8,395 件 (平成22年1月～12月)

② 管内の人口動態

(平成22年1月～12月)

市町名	種別	出生		死亡		死産		婚姻		離婚		人口 H22.10.1 推計
		実数	率	実数	率	実数	率	実数	率	実数	率	
甲府市		1,577	7.9	2,109	10.6	48	29.5	1,064	5.3	434	2.2	198,992
甲斐市		779	10.6	520	7.0	12	15.2	478	6.5	182	2.5	73,807
中央市		247	7.9	216	6.9	8	31.4	138	4.4	73	2.3	31,322
昭和町		196	11.1	138	7.8	3	15.1	126	7.1	47	2.7	17,653
計		2,799	8.7	2,983	9.3	71	24.7	1,806	5.6	736	2.3	321,774

※率は、市町村人口1000対(死産率は、死産数/(出生数+死産数)×1000) H22年人口動態統計第2表

③ 管内の人口動態年次推移

種別	平成22年		平成21年		平成20年		平成19年		平成18年	
	数	率	数	率	数	率	数	率	数	率
出生	2,799	8.7	2,825	8.8	2,923	9.1	2,926	9.1	2,903	9.0
死亡	2,983	9.3	2,706	8.4	2,749	8.6	2,565	8.0	2,559	7.9
自然増加数	-184	-0.6	119	0.4	174	0.5	361	1.1	344	1.1
死産	71	24.7	75	23.3	65	21.8	75	25.0	72	24.2
婚姻	1,806	5.6	1,847	5.7	1,918	6.0	1,927	7.0	1,998	6.2
離婚	736	2.3	735	2.2	721	2.2	721	2.2	747	2.3

※率は人口1000対(各年の10月1日現在推計人口)

各年の人口動態統計第2表

④ H22年市町別選択死因別死亡数と率

(平成22年1月～12月)

市町名	人口 H22.10.1 推計	死亡 総数	結 核	悪性 新生物	糖 尿 病	高血 圧疾 患	心 疾 患	脳血 管疾 患	び大 動 脈 瘤 離及	肺 炎	肺慢 性疾 閉塞 性	喘 息	肝 疾 患	腎 不 全	老 衰	不慮 の事 故	自 殺	そ の 他
甲府市	198,992	2,109	4	593	34	19	287	209	29	179	29	5	33	54	77	74	55	428
		1059.8	2.0	298.0	17.1	9.5	144.2	105.0	14.6	90.0	14.6	2.5	16.6	27.1	38.7	37.2	27.6	215.1
甲斐市	73,807	520	2	148	5	0	76	63	4	54	6	1	11	10	19	23	19	79
		704.5	2.7	200.5	6.8	0.0	103.0	85.4	5.4	73.2	8.1	1.4	14.9	13.5	25.7	31.2	25.7	107.0
中央市	31,322	216	1	49	3	1	49	22	6	15	1	0	7	3	6	9	5	39
		689.6	3.2	156.4	9.6	3.2	156.4	70.2	19.2	47.9	3.2	0.0	22.3	9.6	19.2	28.7	16.0	124.5
昭和町	17,653	138	0	38	1	2	15	14	2	14	1	0	2	2	2	7	2	36
		781.7	0.0	215.3	5.7	11.3	85.0	79.3	11.3	79.3	5.7	0.0	11.3	11.3	11.3	39.7	11.3	203.9
計	321,774	2,983	7	828	43	22	427	308	41	262	37	6	53	69	104	113	81	582
		927.0	2.2	257.3	13.4	6.8	132.7	95.7	12.7	81.4	11.5	1.9	16.5	21.4	32.3	35.1	25.2	180.9

※各市町の上段は実数、下段は率(人口10万対)

H22年人口動態統計第27表

(5) 救急医療

救急医療のうち、初期救急医療は在宅当番医と甲府市医師会救急医療センター（小児初期救急も実施）、歯科については、山梨口腔保健センターで実施し、二次救急は病院群輪番型で実施している。平成23年度の初期救急（小児初期救急も含む）の実施状況は以下のとおりである。

（資料提供：甲府市医師会）

① 休日・祝日指示件数（甲府市医師会救急医療センター取扱い件数）（平成23年4月～平成24年3月）

医療機関指示件数（休日当番医等）

月別	4月	5月	6月	7月	8月	9月	10月	11月	12月	1月	2月	3月	計	科別一日	率
休 祝 日 数	5	8	4	6	4	6	6	6	7	8	5	5	70		
外 科															
整形外科	226	382	194	285	166	338	268	250	318	337	205	182	3,151	45.0	33.1%
内 科	238	456	148	238	168	254	242	216	460	789	546	282	4,037	57.7	42.4%
小 児 科	38	94	24	98	44	90	45	15	122	173	123	77	943	13.5	9.9%
産 婦 人 科	4	11	6	2	2	7	6	12	10	15	6	4	85	1.2	0.9%
耳 鼻 科	47	123	29	54	33	46	51	46	98	84	66	37	714	10.2	7.5%
眼 科	50	80	35	43	25	52	29	34	79	68	45	38	578	8.3	6.1%
そ の 他	1	3	2	2	0	0	0	0	1	2	0	1	12	0.2	0.1%
総 数	604	1,149	438	722	438	787	641	573	1,088	1,468	991	621	9,520	136.1	100.0%

小児救急センター取扱い件数

月別	4月	5月	6月	7月	8月	9月	10月	11月	12月	1月	2月	3月	計	一日	率
休 祝 日 数	5	8	4	6	4	6	6	6	8	8	5	5	71		
受 診 患 者	624	910	300	641	386	463	487	390	945	1,214	963	540	7,863	110.7	96.0%
医療機関依頼	8	17	5	11	5	5	9	7	21	25	11	4	128	1.8	1.6%
相 談 ・ 指 導	14	24	17	17	27	1	13	10	23	17	18	14	195	2.7	2.4%
総 数	646	951	322	669	418	469	509	407	989	1,256	992	558	8,186	115.2	100.0%

② 市町地域別休日・祝日指示件数（小児救急センター相談指導件数除く）（平成23年4月～平成24年3月）

		医療機関指示件数	小児救急センター受診者	%			患者数（小児セ除く）	小児救急センター受診者	%
甲府市		6,022	2,614	49.7%	峡 東		40	1,551	9.2%
甲府市以外		3,498	5,249	50.3%	峡 南		15	312	1.9%
中 巨 摩 東 部	甲斐市	1,782	1,036	16.2%	峡 北		26	510	3.1%
	中央市	898	435	7.7%	富 士 北 麓		6	19	0.1%
	昭和町	566	324	5.1%	東 部		13	30	0.2%
南アルプス市		21	697	4.1%	県 外		131	335	2.7%
					計		9,520	7,863	100.0%

総件数17,383件のうち甲府市は8,636件(49.7%)、甲府市以外の件数は8,747件(50.3%)であったが、このうち5,041件は中巨摩郡東部の患者であり3,706件が他地域等からの患者であった。

③ 夜間診療件数

(平成23年4月～平成24年3月)

一般救急取扱件数

月別	4月	5月	6月	7月	8月	9月	10月	11月	12月	1月	2月	3月	計	科別 一日	率	
センター利用者 総数 (a)+(b)+(c)	918	972	981	1,064	1,011	972	972	857	980	1,122	985	1,042	11,876	32.45	100.0%	
内センター 指導件数 (a)	238	237	279	274	262	267	274	253	254	255	251	268	3,112	8.50	26.2%	
センター 診療 件数	内 科	166	176	136	156	147	130	141	119	191	261	247	2,061	5.63	17.4%	
	外 科	122	149	138	161	174	127	136	135	135	102	104	1,600	4.37	13.5%	
	そ の 他	20	25	15	14	11	19	13	13	18	14	6	28	196	0.54	1.6%
	計 (b)	308	350	289	331	332	276	290	267	344	377	357	336	3,857	10.54	32.5%
医療 機関 依頼 診療 件数	内 科	233	225	214	229	235	251	215	171	234	308	259	2,852	7.79	24.0%	
	外科・整形	103	129	156	193	153	143	160	134	127	130	98	1,664	4.55	14.0%	
	産婦人科	3	1	3	6	0	2	3	3	2	4	1	0	28	0.08	0.2%
	耳 鼻 科	20	24	18	21	13	18	18	17	14	37	17	17	234	0.64	2.0%
	眼 科	13	6	20	10	15	14	12	12	5	10	2	5	124	0.34	1.1%
	そ の 他	0	0	2	0	1	1	0	0	0	1	0	0	5	0.01	0.0%
	計 (c)	372	385	413	459	417	429	408	337	382	490	377	438	4,907	13.41	41.3%

小児救急センター取り扱い件数(土曜午後診療対応分含)

月別	4月	5月	6月	7月	8月	9月	10月	11月	12月	1月	2月	3月	計	一日	率
受診患者	1,205	1,143	921	1,197	1,149	906	882	754	1,288	1,233	1,178	1,209	13,065	35.7	78.4%
医療機関依頼	30	33	40	31	28	55	51	28	39	32	41	34	442	1.2	2.7%
相談・指導	250	275	216	265	285	240	200	203	315	270	340	301	3,160	8.6	19.0%
総数	1,485	1,451	1,177	1,493	1,462	1,201	1,133	985	1,642	1,535	1,559	1,544	16,667	45.5	100.0%

④ 市町地域別夜間の患者数(センター指導件数除く)

(平成23年4月～平成24年3月)

	患者数(小児七除く)	小児救急センター受診者	%		患者数(小児七除く)	小児救急センター受診者	%	
甲府市	5,265	4,584	45.1%	峡 東	105	2,353	11.3%	
甲府市以外	3,499	8,481	54.9%	峡 南	36	536	2.6%	
中 巨 摩 東 部	甲斐市	1,633	1,734	15.4%	峡 北	26	740	3.5%
	中央市	869	772	7.5%	富士北麓	7	86	0.4%
	昭和町	616	506	5.1%	東 部	11	98	0.5%
	南アルプス市	48	1,205	5.8%	県 外	148	451	2.8%
				計	8,764	13,065	100.0%	

夜間、各医療機関及びセンターで診療した件数は21,829件で、そのうち甲府市以外の患者は11,980件(54.9%)であったが、このうち6,130件は中巨摩郡東部の患者であり、5,850件が他地域等からの患者であった。

(参考)

休祭日・夜間救急医療実績
(平成23年1月1日～平成23年12月31日)

(資料提供:中巨摩医師会)

中巨摩医師会は、釜無川により東西に分かれており、その行政の管轄も中北保健所の本所と峡北支所とに分かれている。

特に最近は、交通網と情報網の整備により、周辺地区からの患者の受け入れも多くなっている。

甲府市に比して面積が広大で、東部の中巨摩郡、西部の南アルプス市に至る地区をカバーするため、救急外来総患者数は、平成16年8,360名、平成17年7,569名、平成18年7,278名、平成19年7,185名、平成20年7,603名、平成21年10,168名、平成22年9,072名、平成23年9,580名となっている。

中巨摩医師会の在宅当番医の体制は、平日夜間は東西1医療機関、休祭日のみ内科系東西各1医療機関に外科系を加えて3医療機関にて対応しているのが現状である。

なお、平成23年1月より12月までに中巨摩医師会の医療機関が対応した救急外来について、表及び図(グラフ)で示すと次のようになる。

表1 地域別患者数

	1月	2月	3月	4月	5月	6月	7月	8月	9月	10月	11月	12月	計
中巨摩東部	572	325	394	255	423	223	314	277	318	282	280	519	4,182
南アルプス市	553	308	471	318	432	252	376	261	302	272	268	394	4,207
甲府市	26	24	28	25	36	21	18	15	20	17	22	49	301
北巨摩郡	1	5	8	4	4	5	2	1	7	5	5	9	56
南巨摩郡	49	20	15	18	16	10	14	10	12	23	18	20	225
その他県内市町村	51	33	38	28	34	21	34	23	26	35	21	39	383
県外	50	9	18	11	29	12	13	28	11	11	12	22	226
計	1,302	724	972	659	974	544	771	615	696	645	626	1,052	9,580

図1a

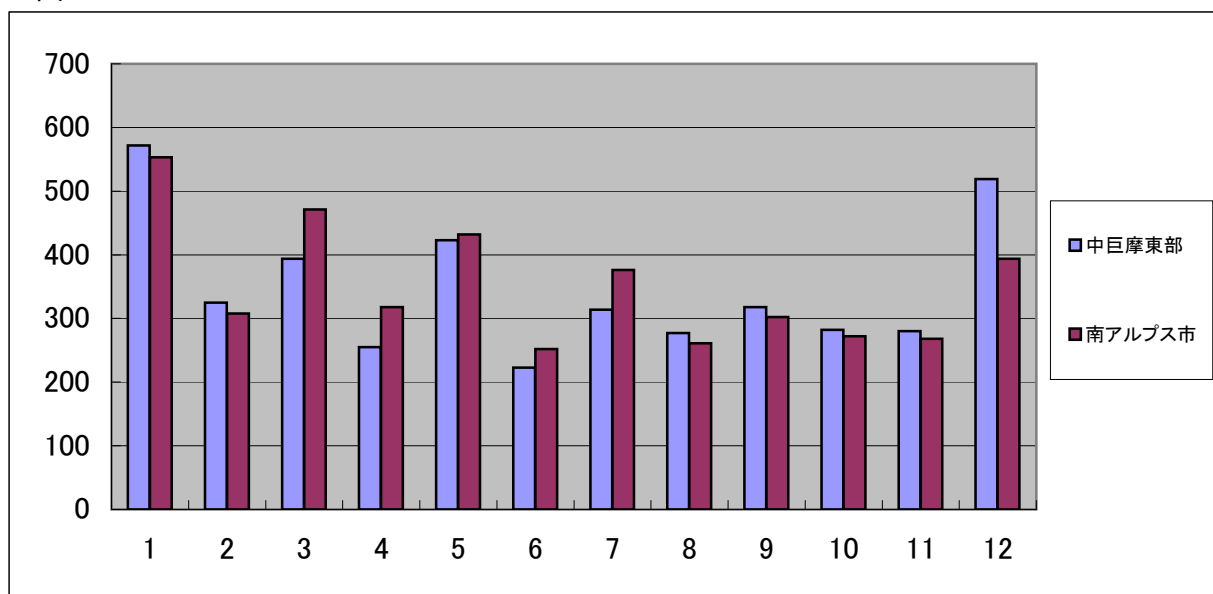


図1b

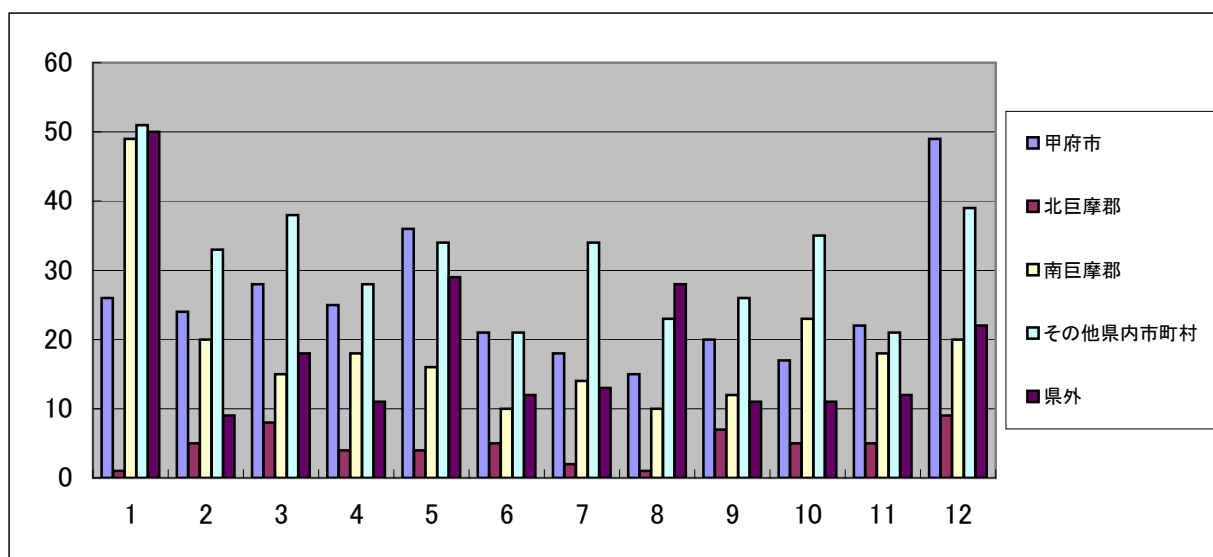


表1は、平成23年1月より12月に至る間の中巨摩医師会の当番医療機関が受け入れた救急患者の集計であり、図1a, bは分かりやすくグラフにしたものである。

救急患者数が昨年比508人増加した。これは、今年の2～3月のインフルエンザ患者が昨年の同時期と比較して多かったためだと考えられる。

地域別では、昨年同様、南アルプス市が一番多く、昨年同様中巨摩東部より多かった。

(6) 臓器移植普及・啓発

臓器移植に関する正しい理解と臓器提供意思表示カードの普及を目的として、以下の事業を実施した。

「臓器移植普及推進月間」街頭キャンペーン 平成23年10月2日実施

2 感染症対策

(1) 感染症発生届

(平成23年度)

分類	疾病名	件数
二類	結核	58
三類	腸管出血性大腸菌	7
	細菌性赤痢	1
四類	レジオネラ症	4
	レプトスピラ	1
	デング熱	1
五類	麻疹	1
	クロイツフェルト・ヤコブ病	3
	急性脳炎	2
	後天性免疫不全症候群	2
	アメーバー赤痢	1
	梅毒	2
合計		83

(2) 法第15条による積極的疫学調査 (平成23年度)

二類感染症	12件
三類感染症	5件
四類感染症	7件
五類感染症	23件

(3) インフルエンザ様疾患(集団風邪)発生状況(延)

(平成23年度)

	休校	学年閉鎖	学級閉鎖	計
幼稚園・保育園	2	3	4	9
小学校	1	15	58	74
中学校	0	1	18	19
高等学校	0	0	3	3
その他	0	0	0	0
合計	3	19	83	105

(4) 新型インフルエンザ対策

(平成23年度)

新型インフルエンザ対策会議開催	1回
新型インフルエンザ予防講習会	0回

(5) 結核予防対策

① 健康診断・予防接種実施状況

(平成23年1月～12月)

		定期							定期外	計
		事業者	学校長			施設 の長	市町長		接触者	
			高1	大学(短)1	その他		乳幼児	その他		
ツベルクリン反応検査	被注射者数	0	0	0	0	0	0	0	8	8
	被判定者数	0	0	0	0	0	0	0	8	8
	陰性者数	0	0	0	0	0	0	0	2	2
	陽性者数	0	0	0	0	0	0	0	6	6
	(再掲)強陽性者数	0	0	0	0	0	0	0	0	0
BCG接種者数		0	0	0	0	0	2,628	0	0	2,628
間接撮影者数		5,092	2,729	6,878	849	1,413	0	2,711	0	19,672
直接撮影者数		6,128	267	0	0	1,048	0	253	96	7,792
かくたん検査者数		6	0	0	0	0	0	0	7	13
被発見者数	結核患者	0	0	0	0	0	0	0	0	0
	潜在性結核感染者	0	0	0	0	0	0	0	1	1
	結核発病のおそれがあると診断された者	3	0	0	0	0	0	0	0	3

② 定期健康診断実施状況(市町)

(平成23年1月～12月)

	対象者数	人口	受診者数	受診率 (%)	乳 幼 児	
					対象者数	BCG
甲府市	49,435	196,836	3,903	7.9%	2,176	1,470
甲斐市	8,348	73,816	4,952	59.3%	1,288	714
中央市	5,639	31,074	1,389	24.6%	252	249
昭和町	2,940	18,204	1,492	50.7%	232	193
計	66,362	319,930	11,736	17.7%	3,948	2,626

③ 市町別登録者状況

・新登録者(※)及び除外者状況

※潜在性結核を含む

(平成23年12月31日現在)

	前年末数	新規				除外							本年末数
		新登録者	転入		小計	死亡		観察不要	転出		その他	小計	
			県外	県内		結核死	他の死亡		県外	県内			
甲府市	80	38	1	0	39	1	7	14	5	0	8	35	84
甲斐市	22	4	0	0	4	1	1	11	1	0	3	17	9
中央市	5	6	0	0	6	0	0	0	1	0	1	2	9
昭和町	2	1	0	0	1	0	0	0	0	0	0	0	3
計	109	49	1	0	50	2	8	25	7	0	12	54	105

・活動性結核分類、受診状況

(平成23年12月31日現在)

		総 数	活動性結核									不 活 動 性 結 核	活 動 性 不 明	別 掲			
			総 数	肺結核活動性						肺 外 結 核 活 動 性	潜在性 結核感染 症			治 療 中	観 察 中		
				登録時			菌陽性 その他									菌陰性	
				塗抹陽性		菌 陽 性											そ の 他
				総 数	初 回 治 療		再 治 療										
総 数	総数	105	24	17	10	10	0	4	3	7	57	24	4	10			
	入院中	2	2	2	2	2	0	0	0	0	0	0	0	0			
	外来治療中	21	21	14	8	8	0	4	2	7	0	0	4	0			
	治療なし	82	1	1	0	0	0	0	1	0	57	24	0	10			
	不明	0	0	0	0	0	0	0	0	0	0	0	0	0			
甲府市	総数	77	20	13	9	9	0	3	1	7	40	17	2	5			
	入院中	2	2	2	2	2	0	0	0	0	0	0	0	0			
	外来治療中	18	18	11	7	7	0	3	1	7	0	0	2	0			
	治療なし	57	0	0	0	0	0	0	0	0	40	17	0	5			
	不明	0	0	0	0	0	0	0	0	0	0	0	0	0			
甲斐市	総数	14	0	0	0	0	0	0	0	0	13	1	1	3			
	入院中	0	0	0	0	0	0	0	0	0	0	0	0	0			
	外来治療中	0	0	0	0	0	0	0	0	0	0	0	1	0			
	治療なし	14	0	0	0	0	0	0	0	0	13	1	0	3			
	不明	0	0	0	0	0	0	0	0	0	0	0	0	0			
中央市	総数	11	3	3	1	1	0	1	1	0	4	4	0	1			
	入院中	0	0	0	0	0	0	0	0	0	0	0	0	0			
	外来治療中	3	3	3	1	1	0	1	1	0	0	0	0	0			
	治療なし	8	0	0	0	0	0	0	0	0	4	4	0	1			
	不明	0	0	0	0	0	0	0	0	0	0	0	0	0			
昭和町	総数	3	1	1	0	0	0	0	1	0	0	2	1	1			
	入院中	0	0	0	0	0	0	0	0	0	0	0	0	0			
	外来治療中	0	0	0	0	0	0	0	0	0	0	0	1	0			
	治療なし	3	1	1	0	0	0	0	1	0	0	2	0	1			
	不明	0	0	0	0	0	0	0	0	0	0	0	0	0			

④ 結核診査協議会状況

・県全体

(平成23年度)

	諮問件数	答 申 件 数		
		決定件数	否決件数	保留件数
法20条1関係	45	45	0	0
法20条4関係	62	62	0	0
法37条2関係	211	209	1	1

・中北保健所(再掲)

(平成23年度)

	諮問件数	答 申 件 数		
		決定件数	否決件数	保留件数
法20条1関係	23	23	0	0
法20条4関係	29	29	0	0
法37条2関係	112	111	1	0

⑤ 管理検診及び接触者健診実施状況

・管理検診

(平成23年度)

	対象者数	受診者数	受診率 (%)	診察指導	直接撮影	喀痰検査		断層撮影	特殊撮影
						塗抹	培養		
委託医療機関	90	76	84.4%	75	76	8	8	0	0
計	90	76	84.4%	75	76	8	8	0	0

・接触者健診

(平成23年度)

	対象者数	受診者数	受診率 (%)	診察	ツ反	BCG	直接撮影	喀痰検査		断層撮影	特殊撮影	QFT
								塗抹	培養			
委託医療機関	90	83	92.2%	83	9	0	83	3	3	0	0	—
保健所実施	199	198	99.5%	—	—	—	—	—	—	—	—	198
計	289	281	97.2%	83	9	0	83	3	3	0	0	198

⑥ 結核定期病状調査事業

(平成23年度)

区 分		報告書受理件数	備考
要医療者	医療費公費負担の申請を行っていない者	0	
	医療費公費負担承認期間が終了した後、再申請を行わなかった者	0	
	その他治療の中断が考えられる者	0	
経過観察者	管理検診を要する対象者であって、保健所において検診結果が把握できていない者	12	
計		12	

⑦ 結核研修会

(平成23年度)

研修名	開催日	会場	講師	内容	対象者及び参加者
結核 研修会	平成23年6月17日 20日	北巨摩合同庁舎 自治会館	中北保健所 地域保健課	高齢者の結核～早期発見 のポイントと対応～	管内介護保険 事業所493事業所 保健医療従事者 183人
	平成23年9月7日	笛吹市スコレーセンター	中北保健所 地域保健課	感染症と結核について	就業支援センター 20人
	平成23年9月9日	中北保健福祉事務所	中北保健所 地域保健課	感染症と結核について	職員90人
	平成23年9月15日	城東病院	中北保健所 地域保健課	結核について	就業支援センター 20人
	平成24年3月9日	中北保健福祉事務所	中北保健所 地域保健課	感染症と結核について	

⑧ 結核コホート検討会

開催日時	会場	検討内容	参加職員
平成24年 3月27日	中北保健所 感染症診査協議会	○H22年新登録者コホート分析概要 報告 ○結核対策の課題について	中北保健所長 地域保健課課長、リーダー、事務担当者 健康支援課保健師 各保健所担当者

⑨ 所内結核事例検討会

回数	開催日時	会場	検討内容	参加職員
110回実施	新登録患者発生時、 対応困難事例発生時 等に開催 1回30分程度	中北保健所	○応急入院の判断 ○処遇困難事例への関わり方について ○接触者健診の対象者選定 ○医療機関からの問い合わせへの対応等	中北保健所長、次長、 地域保健課課長、リーダー、事 務担当者、健康支援課長、保 健師

⑩ 地域DOTS所内カンファレンス

回数	開催日時	会場	検討内容	参加職員
11回実施	原則 毎月第1木曜日 午前10～11時開催	中北保健所	○登録患者の情報共有 ○地域DOTS実施状況について ○その他	中北保健所長、次長 地域保健課 (課長、リーダー、事務担当) 健康支援課長、リーダー、担当 保健師

⑪ 院内DOTSカンファレンスへの参加

開催方法	会場	保健所参加回数	内容	参加職員
毎週 金曜日 午後4～5時	県立中央病院 8B病棟 カンファレンスルーム	年間 28回	①ケースの情報共有、 検討 ②情報交換	病院： 結核病棟 担当医師 病棟看護師長 病棟看護師 薬剤師 保健所： 保健師 結核事務担当

(6) 感染症対策研修会等の実施状況

(平成23年度)

No.	開催日	研修会名	対象者(参加者)	参加施設数	参加人数	会場	内容
1	H23.6.17	感染症対策研修会	介護事業所 (長寿介護課事業説明会)	245	260	北巨摩合同庁舎会議室	高齢者の結核(早期発見のポイントと対応)
2	H23.6.20	感染症対策研修会	介護事業所 (長寿介護課事業説明会)	248	273	北巨摩合同庁舎会議室	高齢者の結核(早期発見のポイントと対応)
3	H23.7.14	感染症対策研修会	つつじが崎学園	1	20	つつじが崎学園ホール	感染症対策～ノロウイルス対応
4	H23.9.1	感染症対策研修会	ケアハウスパンセ	1	35	ケアハウスパンセ 会議室	感染症対策～ノロウイルス対応 結核について
5	H23.9.9	感染症対策研修会	就業支援センター訪問介護員 1級養成訓練	1	20	中北保健福祉事務所 会議室	感染症対策(結核を中心に)
6	H23.9.9	感染症対策研修会	しらゆり訪問看護ステーション	1	25	しらゆり訪問看護ステーション 会議室	感染症対策～高齢者の結核・早期 発見のポイントと対応
7	H23.8.5	集団栄養施設研修会	集団給食施設等関係職員	114	128	県立文学館	感染症の基礎知識
8	H23.9.15	感染症対策研修会	甲府城東病院	1	70	甲府城東病院会議室	感染症対策～高齢者の結核・早期 発見のポイントと対応
9	H23.10.14	感染症対策研修会	南岳荘	1	30	南岳荘会議室	感染症の基礎知識
10	H23.11.2	感染症対策研修会	中央児童相談所一時保護書	1	15	中央児童相談所	感染症予防
11	H23.11.15	感染症対策研修会	特別養護老人ホーム奥湯村園	1	40	奥湯村園会議室	感染症の基礎知識
12	H23.11.16	感染症研修会	介護老人福祉施設トリアス	1	25	トリアス会議室	感染症の基礎知識
13	H23.11.16	感染症研修会	麦の家職員	1	25	麦の家集会室	感染症予防(ノロウイルスとインフル エンザについて)
14	H24.2.2	感染症研修会	社会福祉法人山梨ライトケアハ ウス	1	40	山梨ライトケアハウス	感染症予防(ノロウイルスとインフル エンザについて)
15	H24.3.9	感染症対策研修会	就業支援センター訪問介護員 1級養成訓練	1	20	中北保健福祉事務所 会議室	感染症対策(結核を中心に)
計				619	1,026		

(7) エイズ対策

① エイズ相談・HIV抗体検査及び特定感染症検査数

(平成23年度)

		4月	5月	6月	7月	8月	9月	10月	11月	12月	1月	2月	3月	合計
相談 件数	電話	3	1	0	3	3	0	1	2	2	1	2	1	19
	来所	0	0	0	0	0	0	0	0	0	0	0	0	0
	計	3	1	0	3	3	0	1	2	2	1	2	1	19
検査 件数	HIV	15	8	15	13	22	13	7	18	22	17	13	14	177
	クラミジア	14	6	14	11	14	8	5	16	19	16	12	13	148
	梅毒	14	6	14	10	18	8	5	16	21	17	11	13	153
	B型肝炎	14	6	16	8	18	8	5	16	23	19	11	13	157
	C型肝炎	14	6	16	8	18	8	5	16	23	19	11	13	157

② エイズ対策(啓発)事業

エイズ知識啓発普及講習会

(平成23年度)

月 日	会 場	対 象	内 容
H23.6.10	山梨県立甲府南高等学校	1年生 283名	講演「自分を大切にするために～エイズ・STDの予防～」 講師 佐藤譲 氏
H23.6.22	甲府市立笛南中学校	3年生 70名	講演「自分を大切にするために～エイズ・STDの予防～」 講師 佐藤譲 氏
H23.7.6	甲府市立上条中学校	3年生 100名	講演「自分を大切にするために～エイズ・STDの予防～」 講師 佐藤譲 氏
H23.7.13	甲府市立北西中学校	3年生 127名	講演「自分を大切にするために～エイズ・STDの予防～」 講師 佐藤譲 氏
H23.7.19	中央市立玉穂中学校	3年生 144名	講演「自分を大切にするために～エイズ・STDの予防～」 講師 佐藤譲 氏
H23.7.20	山梨県立甲府工業高等学校 (定時制)	全学年 70名	講演「自分と、大切な人たちの未来へ」 講師 本間隆之 氏 ・ SCORA山梨
H23.11.2	山梨県立農林高等学校	2年生 152名	講演「自分と、大切な人たちの未来へ」 講師 本間隆之 氏 ・ SCORA山梨
H23.11.18	甲府市立南西中学校	3年生 151名	講演「自分を大切にするために～エイズ・STDの予防～」 講師 佐藤譲 氏
H23.12.19	甲府市立甲府商業高等学校	1年生 280名	講演「自分と大切な人たちの未来のために知ってほしいこと」 講師 本間隆之 氏
H24.2.10	山梨県立甲府第一高等学校	2年生 278名	講演「自分と大切な人たちの未来のために知ってほしいこと」 講師 本間隆之 氏
H24.2.22	山梨県立甲府城西高等学校	3年生 270名	講演「自分と、大切な人たちの未来へ」 講師 本間隆之 氏 ・ SCORA山梨
H24.2.23	学校法人伊藤学園 甲斐清和高等学校	1年生 220名	講演「自分と、大切な人たちの未来へ」 講師 本間隆之 氏 ・ SCORA山梨
合計	12回	2,145名	

(8) 肝炎対策

① 山梨県肝炎患者治療助成事業(インターフェロン治療助成)

(平成23年度)

審査月	計	性別		年齢別														
		男	女	10代	20代	30代	40代	50-54	55-59	60-64	65-69	70代	80代~	不承認	2回目	6ヶ月延長 (72週治療)	2ヶ月延長 (副作用延長)	3剤 併用
4月	7	4	3	0	0	0	1	0	3	2	0	1	0		1	3	0	0
5月	4	4	0	0	1	0	1	0	0	1	1	0	0		0	0	0	0
6月	3	2	1	0	0	0	0	0	0	1	2	0	0		1	0	0	0
7月	4	3	1	0	1	0	1	2	0	0	0	0	0		0	1	0	0
8月	4	2	2	0	0	0	0	1	1	1	1	0	0		0	3	0	0
9月	4	1	3	0	0	0	1	0	0	0	3	0	0		0	2	0	0
10月	1	1	0	0	0	0	0	0	1	0	0	0	0		0	0	0	0
11月	2	1	1	0	0	0	0	0	0	2	0	0	0		0	0	0	0
12月	4	1	3	0	0	0	1	0	0	3	0	0	0		0	0	0	0
1月	3	1	2	0	0	0	0	0	3	0	0	0	0		1	0	0	0
2月	7	2	5	0	0	0	0	1	2	3	1	0	0		0	1	0	3
3月	15	10	5	1	1	0	5	1	1	2	4	0	0		1	0	0	10
合計	58	32	26	1	3	0	10	5	11	15	12	1	0	0	4	10	0	13

② 山梨県肝炎患者治療助成事業(核酸アナログ製剤治療助成)

(平成23年度)

審査月	計	性別		年齢別											
		男	女	10代	20代	30代	40代	50-54	55-59	60-64	65-69	70代	80代~	不承認	更新
4月	11	5	6	0	0	3	2	1	3	0	1	1	0		8
5月	2	1	1	0	0	0	1	0	0	1	0	0	0		0
6月	10	6	4	0	0	2	1	0	0	2	4	1	0		5
7月	10	9	1	0	0	2	4	2	0	2	0	0	0		7
8月	12	10	2	0	0	0	3	1	4	1	2	0	1		10
9月	5	2	3	0	0	0	1	0	0	0	3	1	0		4
10月	8	6	2	0	0	1	1	3	0	1	1	1	0		6
11月	4	3	1	0	0	1	1	1	0	0	0	1	0		2
12月	7	7	0	0	1	1	1	1	1	0	2	0	0		4
1月	1	1	0	0	0	0	1	0	0	0	0	0	0		1
2月	19	12	7	0	1	1	2	3	2	6	4	0	0		17
3月	17	7	10	0	0	3	6	1	2	4	1	0	0		15
合計	106	69	37	0	2	14	24	13	12	17	18	5	1	0	79

3 精神保健福祉対策

(1) 市町別措置入院者数

(平成23年度)

市町別	甲府市	甲斐市	中央市	昭和町	その他	計
措置入院	3	1	0	0	4	8

(2) 市町別自立支援医療受給者数及び精神障害者保健福祉手帳所持者数 (平成24年3月末現在)

市町別	甲府市	甲斐市	中央市	昭和町	計
自立支援医療	1,886	569	216	85	2,756
精神障害者保健福祉手帳所持者数	1,468	360	152	58	2,038

(3) 精神障害者通報等件数

(平成23年度)

	申請通報 件数	診察不要と 認められた者	診察を受けた者		措置入院 した者	措置入院に 該当しない者
			精神障害者	障害者でない者		
診察及び保護申請	0	0	0	0	0	0
警察官通報	21	0	11	10	6	15
検察官通報	2	0	1	1	1	1
保護観察所長の通報	0	0	0	0	0	0
矯正施設長の通報	1	0	0	1	1	0
精神病院管理者の届	0	0	0	0	0	0
計	24	0	12	12	8	16

(4) 相談、訪問指導

① 新規者の経路別 (平成23年度)

	実人数	新規者の受付経路(再掲)		
		市町村	医療機関	その他
男	174	11	13	150
女	160	17	12	131
計	334	28	25	281

② 来所相談 (平成23年度)

	実人員	延 人 員							(再掲)			
		老人精神保健	社会復帰	アルコール	薬物	思春期	心の健康づくり	その他	計	ひきこもり	自殺関連	犯罪被害
男	22	0	2	1	0	0	0	53	56	1	0	0
女	11	0	0	0	0	0	0	32	32	0	0	0
計	33	0	2	1	0	0	0	85	88	1	0	0

③ 訪問指導 (平成23年度)

	実人員	延 人 員							(再掲)			
		老人精神保健	社会復帰	アルコール	薬物	思春期	心の健康づくり	その他	計	ひきこもり	自殺関連	犯罪被害
男	18	0	6	3	0	0	0	68	77	0	0	0
女	11	7	6	0	2	1	0	33	49	0	0	0
計	29	7	12	3	2	1	0	101	126	0	0	0

④ 電話相談 (平成23年度)

	延 人 員							(再掲)			
	老人精神保健	社会復帰	アルコール	薬物	思春期	心の健康づくり	その他	計	ひきこもり	自殺関連	犯罪被害
男	2	10	19	3	5	1	366	406	0	0	0
女	25	6	0	3	0	1	340	375	1	4	0
計	27	16	19	6	5	2	706	781	1	4	0

⑤ 医療相談・巡回相談 (平成23年度)

	実人員	延人員		
		医療相談	巡回相談	計
一般	4	4	0	4
老人	3	3	0	3

(5) 精神障害者地域移行特別対策事業

(平成23年度)

月日	場所	内 容	参加者
平成24年 2月3日	北巨摩合同庁舎	地域移行に関する理解促進のための基礎研修会 ○話題提供 ①精神障害者地域移行支援特別対策事業の今後について ②委託事業所からみた精神障害者地域移行について ③精神科病院のソーシャルワーカーからみた長期入院患者の地域移行について ④地域移行推進員から ○意見交換	43人

(6) いのちのセーフティネット体制推進事業

① 地域セーフティネット連絡会議

(平成23年度)

月日	場所	内 容	参加者
平成23年 10月3日	中北保健福祉事務所	〈地域セーフティネット連絡会議〉 ①設置要綱について ②各機関・団体における自殺対策の取組み状況 ③中北保健所管内の自殺の現状～人口動態統計の資料から～ ④意見交換～自殺対策への取組み～	30人
平成24年 2月29日	中北保健福祉事務所	〈研修会〉 ①講義: 自殺対策に関して 講師: あおぞら心療内科クリニック院長 根本直幸先生 ②事例検討 助言者: あおぞら診療内科クリニック院長 根本直幸先生	20人

② 出張メンタルヘルス講座

(平成23年度)

月日	場所	内 容	参加者
平成23年 6月8日	株式会社 山梨オーバル	講義:職場のメンタルヘルス対策~うつ病とその予防と対策~ 講師:山梨県立北病院医師 長谷部真歩先生	30人
平成23年 7月22日	介護老人保健施設 玉穂ケアセンター	講義:ストレスのセルフケア 講師:甲府共立病院医師 佐藤琢也先生	40人
平成23年 7月29日	株式会社 山梨福祉総研	講義:職場でのストレスとうつ病 講師:響ストレスケア~こころとからだの診療所院長 大橋昌資先生	18人
平成23年 9月2日	養護老人ホーム 和告寮	講義:職場でのストレスとうつ病 講師:響ストレスケア~こころとからだの診療所院長 大橋昌資先生	33人
平成23年 9月30日	甲府地方法務局	講義:職場のメンタルヘルス 講師:功刀クリニック医師 輿石郁生先生	20人
平成23年 10月13日	甲府地方裁判所	講義:うつ病について 講師:山梨県立北病院医師 三澤史斉先生	40人

③ 心のケアサポーター養成事業

(平成23年度)

月日	場所	内 容	参加者
平成23年 10月14日	玉穂総合会館	講義:自殺への対応~うつ病の理解とかかわり~ 講師:あおぞら心療内科クリニック院長 根本直幸先生	50人
平成24年 2月6日	甲府市教育研修所	講義:大切にしていますか?こころの健康生活 講師:甲府共立病院医師 佐藤琢也先生	19人

(7) 組織育成及び市町等関係機関への援助

(平成23年度)

	患者会	家族会	断酒会	職親会	市町	関係機関	その他	計
援助回数	0	0	0	1	6	3	4	14

(8) 衛生教育

(平成23年度)

月日	場所	内 容	参加者
平成23年 4月26日	ふじでん本社	心の健康づくり	30人
平成23年 6月22日	障害者支援施設 麦の家	働く人のメンタルヘルス	25人

健康支援課

地域保健法に基づき、強化された保健所の広域的・専門的・技術的機能を中心として、母子から高齢者に至る各期のライフサイクルに応じた対人保健サービス業務を担当している。

特に法的根拠・各要綱に基づく未熟児・長期療養児、結核や難病等の個人及び家族に対する保健指導・健康相談・健康教育と保健・医療・福祉等関係機関との連携により事業を推進している。

1 看護推進業務

(1) 保健師就業状況

① 市町保健師就業状況

	甲府市	甲斐市	中央市	昭和町	管内
人口	196,802	73,641	31,038	18,231	319,712
保健師数	35	20	12	8	75

※ 人口は、平成24年7月の「市町村別常在人口数」(県統計調査課)

※ 保健師数は、平成24年4月現在の数。

(2) 現任教育

管内市町村及び保健所保健師が保健師活動の検討、研修を行うことで、管内の保健師活動の資質向上及び体制づくりを図る機会とすることを目的に開催している。

① 新採用保健師研修会

年月日	場所	参加者数	内容
H23.5.17	中北保健所	4 (保健師3 栄養士1)	(1)自己紹介 (2)どんな保健師・栄養士になりたいか (3)事務分掌と自分のポジションの確認 (4)健康増進計画、保健医療計画等の理解
H23.12.9	中北保健所	3	技術研修会として開催
H24.2.10	中北保健所	3	事例検討会の進め方、事例の提出方法について 講師 中北保健所 健康支援課長 市川敏美
H24.3.5	中北保健所	3	事例検討会 助言者 山梨大学大学院教授 山崎洋子 氏

② 新採用保健師指導保健師(フリセプター)研修(峡北支所と合同開催)

年月日	場所	参加者数	内容
H23.11.1	中北保健所	5	講義「自分たちがしてきた保健活動はちゃんとつながっている」 講師 山梨大学大学院教授 山崎洋子 氏 演習 地区把握
H23.11.11	中北保健所	5	演習 事業の位置づけ 講義 評価視点を意識した企画の必要性 講師 山梨大学大学院教授 山崎洋子 氏

③ 新任期保健師研修会

年月日	場所	参加者数	内 容
H23.11.1	中北保健所	13	(1)自己評価シート記入結果と目標設定 (2)事業の現状と課題の明確化 (3)企画書の知識と作成技術 (4)企画書作成演習
H23.11.11	中北保健所	13	(1)企画書作成の知識と作成技術 (2)企画書作成演習 (3)地域組織育成の必要性について
H23.12.9	中北保健所	13	技術研修会として開催

④ 新任期・中堅期・リーダー期保健師の技術研修会

年月日	場所	参加者数	内 容
H23.10.5	中北保健所	44	(1)国保データからみる中北保健福祉事務所管内の現状と課題 講師 山梨県国民健康保険団体連合会 企画情報課 神谷 まろみ氏 宮沢 さかえ氏 (2)慢性疾患管理と健康な地域づくり 講師 中北保健福祉事務所 副所長 古屋 好美
H23.10.19	中北保健所	29	講義 糖尿病の病態の理解から合併症まで 講師 山梨県立中央病院 内分泌内科主任医長 井上 正晴先生
H23.11.10	中北保健所	29	講義 糖尿病患者の療養の課題 講師 保坂内科クリニック 保坂 嘉之先生

⑤ 現任教育体制整備のための検討会(管理期保健師)

年月日	場所	参加者数	内 容
H23.8.31	中北保健所	12	研修伝達「災害支援と保健師活動について」 中北保健所 市川敏美 東日本大震災に支援に参加しての情報交換
H23.10.28	中北保健所	11	保健師経験別評価シートの分析について(管内保健師分)
H24.2.28	中北保健所	11	管理期ならびに新採用保健師指導者研修会として開催 ・保健師現任教育マニュアルに基づく新採用保健師の受け入れについて ・演習 新採用保健師を迎えるにあたっての職場OJT 講師 山梨大学大学院 教授 山崎洋子氏

(3) 地域看護推進業務

① 平成23年度継続看護に関する調査

年月日	内 容
H23.5.6	平成23年度継続看護窓口担当者調べ
H23.8.3	平成22年度継続看護連絡票活用状況調査
	平成22年度訪問看護ステーションを利用した在宅療養者調査
H23.12.27	在宅ターミナルのしおりの活用状況調べ

② 継続看護窓口担当者会議

管内の看護職が連携をとり、継続看護の推進が図れるよう、担当者会議を開催している。

年月日	場所	参加者数	内 容
H23.8.24	中北保健福祉事務所	24	(1)平成22年度継続看護連絡票活用状況調査結果の報告及び検討 (2)平成23年度継続看護窓口担当者の役割確認及び検討 (3)「在宅療養のしおり」の活用について (4)訪問看護ステーションを利用した在宅療養者について (5)まとめ及び助言
H24.1.31	中北保健福祉事務所	25	(1)「在宅療養のしおり」の活用について (2)継続看護における看護職間の連携の実態に関する調査結果について (3)継続看護窓口担当者会議での来年度の取り組みについて (4)まとめ及び助言

(4) 看護普及啓発事業

① 一日看護師

高校生を対象に看護に対する正しい認識と理解を深めるとともに看護職選択への動機づけの一助とすることを目的とする。

実施日	医療機関	高等学校名	参加者数
H23.6.7	湯村温泉病院	東海大学甲府高校	12
H23.6.7	りほく病院	甲斐清和高校	3
		農林高校	5
H23.6.9	城東病院	甲府東高校	10
H23.6.9	赤坂台病院	甲府東高校	10
H23.6.10	甲府共立病院	甲府第一高校	20
H23.6.10	国立病院機構甲府病院	甲府第一高校	14
H23.6.13	山梨大学医学部附属病院	甲府昭和高校	38
H23.6.13	社会保険山梨病院	甲府南高校	19
H23.6.14	貢川整形外科病院	県立中央高校	2
		山梨英和高校	15
		甲府西高校	20
H23.6.15	県立中央病院	山梨学院大学附属高校	8
		市立甲府商業高校	17
H23.6.17	市立甲府病院	甲斐清和高校	11
		甲府脳神経外科病院	6

※12医療機関210名が参加

- ② 「看護の心」普及啓発キャンペーン
「フェスタ看護」事業の一環として「看護の日」の啓発を図るとともに、看護について正しい理解と関心を深めてもらうために実施する。

実施日	実施場所	内 容	参加者数
H23.11.3	中央市稲穂まつり会場	血圧測定、健康相談、パンフレット配布を行う。 血圧測定実施者42名 ポケットティッシュ200個配布	中北地区支部フェスタ看護実行委員会 6名参加

- ③ 看護師再就業窓口相談事業
看護師等の人材確保の促進に関する法律第11条に基づき、看護師等就業協力員体制がつけられ、保健所で「看護師再就業相談窓口」を開設し潜在看護力の活用を図る中で、看護師等の確保を推進している。

平成23年度

	再就業相談	ナースセンター等の紹介	悩み事相談
実人数	3	3	0
回数	3	3	0

- ④ 在宅ターミナルケア地域連絡会議

年月日	場所	参加者数	内 容
H23.9.14	中北保健福祉事務所	17	(1) 報告 中北地域保健医療推進委員会報告・看護職研修会・継続看護窓口担当者会議の報告 (2) 検討 「在宅療養のしおり」の活用と評価 意見交換 在宅療養意向のニーズ把握と阻害要因
H24.2.1	中北保健福祉事務所	22	(1) 報告 「第1回在宅ターミナル地域連携会」の振り返り 各課題への取組状況 (2) 検討 「在宅療養のしおり」の活用と修正 (3) 話題提供 継続看護における看護者間の連携の実態に関する調査結果

2 健康づくり推進事業

(1) 健やか山梨21推進事業

人生80年時代にふさわしい、県民の生涯を通じる健康づくりの実践のための指針として策定した「健やか山梨21」に基づき、県、市町村、各種団体等で10の健康課題に取り組み、地域住民の生活習慣の改善など生活習慣病の予防に努めている。

① 出前講座

項目	対象者	目的・内容
1 総合課題		
2 栄養・食生活		
3 身体活動・運動		
4 休養・こころの健康	1)企業OB(30名) 2)福祉施設職員(25)	1)こころの健康づくり 2)働く人のメンタルヘルス
5 たばこ	1)高校生(381名) 2)企業社員(70名) 3)県内教員(325名) 4)建設作業員(210名) 5)中学生(66名) 6)大学生(7名)	1)たばこの害について 2)たばこと健康 3)たばこの害について 4)たばこの話し 5)たばこの話し 6)たばこの害について
6 アルコール		
7 歯及び口の健康		
8 生活習慣病		
9 がん		
10 母子保健		
11 その他	1)高校生(260名) 2)事業所調理関係者(30名) 3)病院勤務栄養士(40名) 4)弁当店社員(14名) 5)矯正施設職員(90名) 6)高校生(278名) 7)中学生(87名) 8)学生(40名) 9)飲食関係スタッフ(33名) 10)学校職員(20名) 11)中学生(138名) 12)介護職員(20名) 13)弁当店店長(15名) 14)館関係者(20名) 15)小中学校給食関係者(80名) 16)県内教員(325名) 17)訪問看護職員(25名) 18)病院職員(70名) 19)事業所職員(30名) 20)愛育健康まつり参加者(50名) 21)イベント出典団体担当者(88名) 22)老人施設職員(40名) 23)福祉施設職員(25名) 24)老人施設職員(25名) 25)病院職員(50名) 26)飲食関係スタッフ(33名) 27)高校生(280名) 28)小学校(30名) 29)通所・訪問看護職員(15名) 30)高校生(117名) 31)一般住民・女性(11名) 32)福祉施設職員(40名) 33)中学校給食関係者 34)食品事業所職員	1)薬物乱用防止 2)食品衛生について 3)感染症について、食品衛生について 4)食品衛生について 5)食品衛生について 6)薬物乱用防止 7)薬物乱用防止 8)災害支援 9)食中毒発生予防 10)ノロウイルスの予防 11)薬物乱用防止 12)食品衛生について 13)食品の衛生管理 14)感染症・食品衛生について 15)食品衛生について 16)薬物乱用防止教室 17)感染症対策について 18)結核について 19)調理従事者の衛生管理について 20)東日本大震災の被災地状況と地域支援 21)食品衛生について 22)感染症予防 23)感染症予防 24)感染症予防 25)食中毒予防 26)食中毒発生予防 27)薬物乱用防止 28)飲酒・たばこの害について、薬物乱用防止 29)認知症 30)喫煙防止教室 31)更年期の健康・こころの健康 32)感染症対策について 33)食中毒予防 34)食中毒予防

② 生活習慣病予防講習会

月 日	内 容
H23.6.20	対象:建設会社社員及び協力事業主 内容:講義「働き盛りの健康づくりについて」

③ 健康情報(すこやかネット)の配信

- ・ H24年 3月 : 「平成21年県民栄養調査結果」

(2) 禁煙・分煙推進事業

受動喫煙対策を実施している施設を「禁煙・分煙推進施設」として認定を行うことにより、禁煙・分煙を推進し、受動喫煙の防止を図る。

区 分	H23年度認定 施設数	認定施設数計
敷地内禁煙	19	204
屋内禁煙(建物全体)	2	227
屋内禁煙 (テナント等建物の一部)	3	18
完全分煙	0	0
計	24	449

(3) 地域職域連携事業

① 中北地域・職域保健連携推進協議会

中北保健福祉事務所管内における地域住民の生涯を通じた健康管理を行うため、地域保健と職域保健が広域的に連携し、地域の実情に応じた協力体制・健康づくり体制を図るために必要な事項を協議することを目的とする。

② 中北地域・職域保健連携推進協議会 ワーキンググループ

地域・職域保健に関連する業務を、直接担当する者で構成し、協議会の中核として、管内の地域・職域の健康づくりの推進のために活動し、もって協議会の運営に資するものとする。

3つのワーキンググループ(広報グループ・健康づくり推進グループ・特定健診保健指導推進グループ)により、活動・運営を行う。

月 日	内 容	参加人数
H23.6.10	第1回中北地域・職域保健連携推進協議会	15
H23.6.10	ワーキンググループ「広報グループ」の開催 ワーキンググループ「特定健診・保健指導推進グループ」の開催 ワーキンググループ「健康づくりグループ」の開催	24
H23.8.19	ワーキンググループ「健康づくりグループ」の開催	7
H23.8.30	ワーキンググループ「広報グループ」の開催	7
H23.9.15	ワーキンググループ「特定健診・保健指導グループ」の開催	5
H23.12.7	ワーキンググループ「特定健診・保健指導推進グループ」の開催 ワーキンググループ「健康づくりグループ」の開催	9
H23.12.20	第2回中北地域・職域保健連携推進協議会	18
H24.3.8	ワーキンググループ「特定健診・保健指導グループ」の開催	8

～各イベントへの地域職域保健連携協議会の参加～

月 日	内 容	参加人数
H23.10.9	武田の里まつり	7

3 栄養改善対策

食生活の在り方と密接に関連のある生活習慣病対策のうえから、エネルギーの過剰摂取や栄養摂取の偏りの改善、減塩の推進等の正しい食生活と、健康づくりのための運動の啓発普及を実施した。特に地域の食生活改善のリーダーである管理栄養士・栄養士、食生活改善推進員及び調理師に対し、資質向上のための研修会等を開催した。また、健康増進法に基づく特定給食施設の把握及び栄養管理指導を実施した。

(1) 栄養指導の実施状況

① 個別栄養指導及び集団栄養指導延人数 (平成23年度)

		個別指導延人員			集団指導延人員	
		栄養指導	(再掲)	(再掲)	栄養指導	(再掲)
			病態別 栄養指導	訪問による 栄養指導		病態別 栄養指導
実施数	20歳以上 (妊産婦を除く)	3	3	0	0	0

	実人数	延人数	主な疾病名
生活習慣病関係	3	3	糖尿病

② 健康づくりの運動指導 (平成23年度)

		個別指導延人員		集団指導延人員	
		運動指導	(再掲)	運動指導	(再掲)
			病態別 運動指導		病態別 運動指導
実施数	20歳以上 (妊産婦を除く)	3	3	0	0

(2) 給食施設指導

健康増進法に基づき、食環境の整備を推進するために特定給食施設等を対象に、巡回指導などの個別指導や、研修会の開催などの集団指導を実施した。

① 給食施設の管理栄養士・栄養士就業状況 (平成23年度)

	学校	病院	介護老人保健	老人福祉施設	児童福祉施設
管理栄養士	16	49	9	12	3
栄養士	23	63	8	45	71
	社会福祉施設	寄宿舍	事業所	他	計
管理栄養士	2	1	5	1	98
栄養士	13	0	14	0	237

② 給食施設指導の状況 (平成23年度)

	特定給食施設		その他の給食施設	計
	1回100食以上又は1日250食以上	1回300食以上又は1日750食以上		
給食施設個別指導施設延数	55	9	60	124
給食施設集団指導	回数	5		5
	延施設数	278		278

③ 給食施設集団指導の内容

月日	事業名	内 容	受講者数
H23.8.5	給食施設担当者研修会	講義「峡中地域の災害対策について」 講師 中北地域県民センター総務県民課 課長 菊池英章 講義「ノロウイルスを中心とした感染症予防について」 講師 地域保健課 技師 小口紗祐梨 講義「食品衛生の盲点」 講師 衛生課 主任 井出陽子 情報提供「県民栄養調査結果の概要」	128
H23.11.8	児童福祉施設給食施設担当者研修会	演題「巡回指導状況報告とそこから見てきた給食管理のポイント」 事例発表 演題「非常食の備蓄について」 発表者 つくし保育園 管理栄養士 小澤麻衣 氏 演題「食育の取り組み(食育計画から実践へ)」 発表者 宮前保育園 スーパーバイザー 望月麻里子 氏 情報提供「県民栄養調査結果」～子どもの調査結果～	61
H23.12.2	病院・福祉施設等給食関係者研修会	報告「給食施設巡回指導の報告」 講義「嚥下困難食の調理について」 講師 山梨学院大学健康栄養学部管理栄養学科 准教授 影山 光代 先生 グループ討議「施設での嚥下困難食の対応状況、施設で工夫していること、困っていること」 グループ討議の発表、まとめ 講評	61
H24.1.25	児童福祉施設給食施設担当者研修会	献立発表及び質疑応答 写真展示 グループワーク「献立作成及び献立で悩んでいること」「献立作成及び献立で工夫していること」 発表・講評	15
H24.3.2	事業所連絡会中北保健福祉事務所大会議室	講義「働きざかりの健康状況と事業所給食の活用について」 講師 健康支援課 副主査 羽中田 睦 質疑応答 事例発表「健康管理と事業所給食の取り組み」 発表者 横河マニュファクチャリング株式会社 保健師 第一種衛生管理者 富永 正子 氏 質疑応答 巡回実施状況報告	13

④ 給食施設数 (平成23年度)

		管理栄養士のみの施設		管理栄養士・栄養士どちらもいる施設			栄養士のみの施設		管理栄養士・栄養士どちらもいない施設
		施設数	管理栄養士数	施設数	管理栄養士数	栄養士数	施設数	栄養士数	
特定給食施設	学校	14	14	1	1	1	17	19	16
	病院	1(1)	4	15(4)	41	55			
	介護老人保健施設	2	2	7	7	8			
	老人福祉施設	1	1	6	6	8	1	1	
	児童福祉施設						30	47	11
	社会福祉施設			1	1	1	1	4	
	事業所			5(4)	5	6	6(1)	7	11
	寄宿舍	1	1						
	矯正施設	1(1)	1						
	自衛隊								
	一般給食センター								
	その他								
計	20(2)	23	35(8)	61	79	55(1)	78	38	
その他の給食施設	学校	1	1				3	3	2
	病院			3	4	4	3	4	1
	介護老人保健施設								
	老人福祉施設	1	1	4	4	6	24	30	5
	児童福祉施設	1	1	2	2	3	21	21	10
	社会福祉施設			1	1	1	5	7	
	事業所						1	1	8
	寄宿舍								
	矯正施設								
	自衛隊								
	一般給食センター								
	その他								
計	3	3	10	11	14	57	66	26	
合計	23(2)	26	45(8)	72	93	112(1)	144	64	

()内、管理栄養士設置指定施設数

(3) 国民健康・栄養調査、県民栄養調査

- ① 国民健康・栄養調査 ・平成23年度の実施なし
- ② 県民栄養調査 ・平成23年度の実施なし

(4) 栄養士の育成支援

① 市町管理栄養士・栄養士配置状況 (平成23年度)

市町名	人数
甲府市	4
甲斐市	1

② 市町に対する支援 (平成23年度)

市町における地域栄養改善活動が円滑かつ適切に実施できるよう、技術的支援や連絡調整を行った。

	甲府市	甲斐市	中央市	昭和町	合計
業務検討	2	2	1	1	6

③ 現任栄養士研修会 (平成23年度)

会場	内容	回数	参加者数
中北保健所	グループワーク 行政栄養士等「行政における栄養改善の現状と課題」 地域活動栄養士「地域における栄養改善の現状と課題」 意見交換 情報提供「第2次食育推進基本計画」の説明	5	45
	講義「県民栄養調査結果」説明 講師 健康支援課 羽中田 睦 講義「栄養面の災害対策について」 講師 健康支援課 羽中田 睦 意見交換 情報提供		
	県民栄養調査説明(前回の確認) グループワーク 「県民栄養調査結果を踏まえた取り組みについて」 発表・意見交換 情報提供		
	講義「事業の企画・実施・評価の流れについて」 健康支援課 課長 市川敏美 質問・意見交換 情報提供「第2次食育推進計画について」		
	情報提供「嚥下困難食の調理について」 健康支援課 羽中田 睦 意見交換「食事面から見た高齢者支援について」 本研修会で決めた各自の取り組み課題への評価 本年度の研修会の評価と次年度への課題 情報提供「平成22年国民健康・栄養調査」		

(5) 食生活改善推進員協議会の育成支援

地域住民の健康づくりのため、食生活改善推進員協議会の育成を行った。

① 食生活改善推進員協議会の会員数 (平成23年度)

	会員数	理事会・研修会の開催回数
食生活改善推進員協議会	922	8

② 食生活改善推進員養成状況 平成24年3月31日現在

	世帯数	養成 目標数	組織 加入者数	充足率 (%)
甲府市	85,102	1,702	574	34
甲斐市	28,335	566	157	28
中央市	12,226	244	127	52
昭和町	7,482	149	64	43
計	133,145	2,661	922	35

養成目標は、50世帯に1名の割合

③ 市町食生活改善推進員の養成講習・組織の育成（平成23年度）

	甲府市	甲斐市	中央市	昭和町	合計
食生活改善推進員養成講習	35人	0	0	0	35人
市町の組織育成	2回	0	0	0	2回

④ 食生活改善推進員研修会（保健所主催及び共催）（平成23年度）

月日	会場	内容	受講者数
H23.5.13	ぴゅあ総合	講演 演題「家でもできる手軽な体操笑って健康」 講師（株）ARCA山梨 関本正志 先生	98
H23.2.3	甲府市西部公民館	調理実習・講義「米粉を使った料理と現在の食料事情」 講師 農林水産省関東農政局甲府地域センター 農政推進グループ 農政業務管理官 谷島 浩 氏 流通監視官 中込由江 氏 調理実習「簡単に家庭でできる米粉料理」 講義「リーダーとしての役割」「県民栄養調査結果説明」 講師 健康支援課 羽中田 睦 意見交換「各地区における食生活の課題とその取り組み」	18

(6) 調理師の育成支援

地域住民の健康づくりと調理技術向上のため、調理師の育成を行った。

① 調理師試験関係事務（平成23年度）

受験願書受理者数	85
----------	----

② 調理師会会員数（平成23年度）

	会員数	理事会・研修会の開催回数
調理師会	185	10

③ 調理師研修会（平成23年度）

月日	会場	内容	受講者数
H23.5.30	中北保健所	・定期総会 ・講演「災害支援から」 ～東日本大震災の現場に入って～	26
H23.9.28	ぴゅあ総合	講義「健康づくりを担う調理師の役割」 (食事バランス、禁煙・分煙の内容、食品衛生) 講師 健康支援課 副主査 羽中田 睦 デモンストレーション、試食「先輩調理師に学ぶ」 講師 中北保健所地区調理師会役員 調理師免許証交付	57
H23.11.29	ぴゅあ総合	講義「食の安全の話」 講師 中北保健所衛生課 主査 渡辺 和子 調理実技実習「グラタン」 プロのコツ・工夫教えます 講師 中北保健所地区調理師会 理事 坪井常夫(レストラン ボンリーフ オーナー)	60

4 歯科衛生対策

歯の無料健康相談

6月の「歯の衛生週間」では、歯の衛生に関する正しい知識の普及啓発のために、歯科医師会等が開催する「歯の無料健康相談(口から始める健康フェスタ)」事業に協力した。

月日	開催場所	対象数
H23.5.30	岡島ローヤル会館	744

5 母子保健対策

長期療養児等療育相談事業

(1) 療育指導事業

(平成23年度)

① 療育相談指導事業

未熟児、障害や疾病(疑いを含む)をもつ児、複雑困難な問題をもつ児やその保護者が、専門職の相談指導を受け、家族関係の課題や発達段階における課題を解決することができることを目的に支援する。

開設回数

参加スタッフ	開催回数	相談者数	
		実人数	延人数
精神科医 臨床心理士 保健師	8	9	16

相談状況

	相談申込 実人員	相談児 実人員	相談児 延人員
乳児	0	0	0
幼児	5	5	8
その他	4	4	4
計	9	9	12

科目別・相談状況

	小児科	小児神経科	精神科	心理	言語	その他	計
実施回数	0	0	1	12	0	0	13
相談児 延人員	0	0	1	12	0	0	13

	保健師による保健指導
相談児 延人員	15

相談理由と相談結果

*一人の児の相談理由が複数ある場合は、相談理由別に計上

相談理由	相談理由別児 数	相談結果			
		指導済み	経過観察 (療育相談 管理)	他機関紹介 (要医療含 む)	その他
低体重児	0	0	0	0	0
未熟児	0	0	0	0	0
身体に障害のある児童	0	0	0	0	0
疾病により長期療養の必要な児	0	0	0	0	0
市町の二次 健診(相談) や経過観察 等で対応困 難事例	運動発達の遅れ	0	0	0	0
	精神発達の遅れ	0	0	0	0
	精神運動発達の遅れ	0	0	0	0
	言語発達の遅れ	0	0	0	0
	自閉症(疑い含む)	0	0	0	0
多動	0	0	0	0	0
その他	0	0	0	0	0
軽度発達障害児(疑い含む)	3	1	2	0	0
虐待の疑い	2	0	2	0	0
親の養育不足	2	1	1	0	0
その他	2	1	1	0	0
計	9	3	6	0	0
養育医療給付児(再掲)	1	1	0	0	0
育成医療給付児(再掲)	0	0	0	0	0
小児慢性特定疾患医療給付児(再掲)	0	0	0	0	0

② 巡回相談指導事業

日時	対象
	0 実施なし

(2) 養育者等支援事業

① ピアカウンセリング

未熟児を持つ保護者同士が、子育てに対する日頃の悩みや発育発達への不安を共有し、相互に学び合うことで、育児能力の向上や孤独感を解消できる仲間づくりを行った。

開設回数 4回

参加人数

	対象者 実人員	参加者 実人員	参加者 延人員
保護者	29	5	10
子ども(託児)		4	5
計	29	9	15

プログラム

	回数	内容(概略・スタッフなど)
ピアグループ	4	発育発達、病気、保護者の方の気持ち等を自由に話し合う。 6月、11月開催日は、児の発達や心理、育児についての助言 講師 山梨英和大学 臨床心理士 森稚葉 氏

② 交流会・学習会、ペアレントトレーニング
未実施

(3) 支援関係機関(者)連絡会議開催状況

日時	参加者		処遇検討した ケース数	内容
	職種等	人数		
H23.11.11	両親、主治医、看護師、臨床心理士、病院保健師、市町村保健師、保健所保健師(2)	9	1	養育医療受給児退院前カンファレンス ・主治医から経過説明 ・関係機関の情報共有 ・今後の方向性の確認
H23.12.20	両親、祖母、兄弟、主治医、看護師、臨床心理士、病院保健師、市町村保健師、市町村職員、保健所保健師(2)、児童相談所職員(2)	13	1	養育医療受給児退院前カンファレンス ・主治医から経過説明 ・関係機関の情報共有 ・今後の方向性の確認
H24.3.12	臨床心理士、保健所保健師(3)	4	9	療育相談指導事業カンファレンス ・平成23年度の振り返り ・平成24年度の方向性の確認
H24.3.21	母親、主治医、看護師(2)、心理士、病院保健師、市町村保健師、保健所保健師	8	1	養育医療受給児退院前カンファレンス ・主治医から経過説明 ・関係機関の情報共有 ・今後の方向性の確認
H23.4.21	保健所保健師(6)、管理栄養士(2)、社会福祉士(1)、事務職(1)	10	9	・小児医療給付申請者の処遇検討 ・継続事例の検討

H23.5.18	保健所保健師(6)、管理栄養士(2)、社会福祉士(1)、事務職(1)	10	8	・小児医療給付申請者の処遇検討
H23.6.14	保健所保健師(6)、管理栄養士(2)、社会福祉士(1)、事務職(1)	10	7	・小児医療給付申請者の処遇検討
H23.7.19	保健所保健師(6)、管理栄養士(2)、社会福祉士(1)、事務職(1)	10	25	・小児医療給付申請者の処遇検討
H23.8.17	保健所保健師(6)、管理栄養士(2)、社会福祉士(1)、事務職(1)	10	17	・小児医療給付申請者の処遇検討
H23.9.27	保健所保健師(6)、管理栄養士(2)、社会福祉士(1)、事務職(1)	10	23	・小児医療給付申請者の処遇検討
H23.10.21	保健所保健師(6)、管理栄養士(2)、社会福祉士(1)、事務職(1)	10	13	・小児医療給付申請者の処遇検討
H23.11.21	保健所保健師(6)、管理栄養士(2)、社会福祉士(1)、事務職(1)	10	10	・小児医療給付申請者の処遇検討
H23.12.21	保健所保健師(6)、管理栄養士(2)、社会福祉士(1)、事務職(1)	10	24	・小児医療給付申請者の処遇検討 ・継続事例の検討
H24.1.19	保健所保健師(6)、管理栄養士(2)、社会福祉士(1)、事務職(1)	10	14	・小児医療給付申請者の処遇検討
H24.2.15	保健所保健師(6)、管理栄養士(2)、社会福祉士(1)、事務職(1)	10	21	・小児医療給付申請者の処遇検討
H24.3.14	保健所保健師(6)、管理栄養士(2)、社会福祉士(1)、事務職(1)	10	23	・小児医療給付申請者の処遇検討 ・継続事例の検討
計		154	206	

(4) 遺伝等母子保健専門相談

生まれつきの病気を持つ不安や将来の子どもの発達面への影響等不安を抱えている。
相談者に対し、専門医師が正しい情報の提供と併せてカウンセリングを実施する。

① 一次相談

相談実件数	相談延件数	相談来所延人数	二次相談紹介実件数
5	5	0	3

② 二次相談

相談申し込み 保健所名	相談申込 件数	相談 実件数	相談 延件数	相談来所 延人数	相談終了 実件数	相談継続 実件数
中北	2	2	2	2	2	0
峡北	0	0	0	0	0	0
峡東	0	0	0	0	0	0
峡南	2	1	2	4	1	0
富士・東部	1	1	1	2	1	0
合計	5	4	5	8	4	0

*「相談実件数」； 相談内容が多岐にわたっても、「1人のクライアント」を「1件」と計上する。

*「相談延件数」； 件数1件でも2回相談した場合は、件数は「2」で計上する。

(相談内容)

	相談 件数
ア 子どもの発達に 関する相談	1
イ 疾患に関する相談	3
ウ 出生前診断に関する相談	2
エ その他	4
	10

* 1クライアントで相談内容が多岐にわたる場合は、その内容別に件数をカウントする。

例) 子どもに疾患があり、相談内容が ①疾患のこと(疾患の内容、次の子どもへの再発危険率等) ②今後の子どもの発育について であった場合は、「ア 子どもの発達に関する相談」に「1件」、「イ 疾患に関する相談」に「1件」計上する。

③ 母子保健ライブラリー

・母子保健関係

(平成23年度)

	閲覧者数			貸出し 件数	貸出しの内訳			
	教育関係	保育関係	保健所関係		図書	視聴覚教材	教材・おもちゃ	機材
4月	0	0	0	2	0	1	0	1
5月	0	0	0	1	0	1	0	0
6月	0	0	0	2	0	1	1	0
7月	0	0	0	2	0	2	0	0
8月	0	0	0	0	0	0	0	0
9月	0	0	0	4	1	1	2	0
10月	0	0	0	1	0	0	1	0
11月	0	0	0	7	0	1	6	0
12月	0	0	0	4	0	1	3	0
1月	0	0	0	5	0	3	2	0
2月	0	0	0	5	0	3	2	0
3月	0	0	0	2	0	0	2	0
合計	0	0	0	35	1	14	19	1

・一般(相談来所者)

閲覧・貸出実績ともになし

④ 発達障害児への個別支援

母子支援対象者の内、発達障害児としての支援は、実件数7事例であり、家庭訪問、所内相談、長期療養児等療育相談事業(療育指導事業、支援関係機関(者)連絡会議等)により、支援している。

(5) 母子保健推進業務

管内の母子保健事業の円滑な推進を図るため、母子保健推進会議の開催、管内母子保健関係者の連絡調整及び研修を実施した。

① 母子保健推進会議

日時	出席者数	構成員	内容
H24.3.21 15:00～ 17:00	17	学識経験者、地区医師会(2)、教育事務所職員、幼稚園代表者、母子保健関係団体会長、市町村保健師(4)、保健所職員(7)	1) 健やか親子21の推進 (1) 話題提供 ① 山梨県健やか親子21の策定状況及び中北保健所管内のデータの報告 ② 講演「妊娠中の生活習慣と、子どもの発育について」 講師 山梨大学大学院 鈴木孝太先生 (2) 意見交換 2) 平成23年度における事業報告 (1) 保健所からの母子保健事業報告 (2) 市町からの母子保健事業報告 3) その他
合計1回	17		

② 母子保健担当者会議

日時	出席者数	構成員	内容
H23.11.9 14:00～ 16:00	13	市町村保健師(4)、保健所保健師(6)、保健福祉事務所職員	二次相談事業の実施状況と他機関連携について 意見交換
合計1回	13		

③ 研修会

○管内保健師が母子保健の健康課題解決に向け、具体的な対応のための知識、技術を習得する場とする。

○保健師現任教育と同時開催し、新任期・中堅期のキャリア別に求められている母子支援に関する専門能力の理解と技術習得を目的とした研修会とし、管内保健師の資質向上を図る機会とする。

日 時	出席者数	内 容	
H23.12.26 9:30～ 11:30	26	山梨県こころの発達総合支援センター 本田秀夫医師	講義と演習「母子保健における発達支援とは」
H24.1.16 9:30～ 11:30	28	山梨県こころの発達総合支援センター 有泉風臨床発達心理士 齊藤由美子保健師	講義と演習「健診場面における発達をみる視点・支援について」
H24.3.21 15:00～ 17:00	17	山梨大学大学院 鈴木孝太先生	母子保健推進会議にて母子保健研修会を実施 講演「妊娠中の生活習慣と、子どもの発育について」
合計3回	71		

④ 所内母子カンファレンス

日 時	出席者数	目 的 ・ 内 容
H23.4.21	中北保健所 健康支援課員 120	所内における母子保健個別フォローの充実と保健指導の質の向上を図る。 また、カンファレンスの場で、個別支援では解決できない健康課題を抽出し、母子保健事業の方向性の確認、取り組みに活かし、母子支援システム全体の体制整備の機会とする。
H23.5.18		
H23.6.14		
H23.7.19		
H23.8.17		
H23.9.27		
H23.10.21		
H23.11.21		
H23.12.21		
H24.1.19		
H24.2.15		
H24.3.14		
合計12回		

(6) 思春期保健対策

学校現場における思春期保健の実態把握と学校単独での開催にむけて、学校における性教育への協力、支援を行う。

(7) 小児医療給付

身体に障害のある児・未熟児及び小児慢性特定疾患児を対象に医療給付を行っている。

① 自立支援医療(育成医療)給付状況 (平成23年度)

	計	甲府市	甲斐市	中央市	昭和町
肢体不自由	9(9)	6(6)	0	2(2)	1(1)
視覚障害	8(8)	3(3)	4(4)	0	1(1)
聴覚・平衡機能障害	4(3)	0	3(2)	1(1)	0
音声・言語・咀嚼機能障害	47(43)	24(23)	15(13)	7(6)	1(1)
心臓機能障害	30(22)	17(12)	12(9)	0	1(1)
腎臓機能障害	1(1)	1(1)	0	0	0
小腸機能障害	0	0	0	0	0
その他内臓障害	3(3)	2(2)	1(1)	0	0
免疫機能障害	0	0	0	0	0
計	102(89)	53(47)	35(29)	10(9)	4(4)

()は実人員

② 養育医療給付状況 (平成23年度)

	計	甲府市	甲斐市	中央市	昭和町
養育医療給付数	61	41	9	5	6

③ 小児慢性特定疾患医療給付状況 (平成23年度)

	計	甲府市	甲斐市	中央市	昭和町
悪性新生物	25	17	6	1	1
慢性腎疾患	19	7	6	4	2
慢性呼吸器疾患	12	6	4	0	2
慢性心疾患	11	7	4	0	0
内分泌疾患	73	45	15	8	5
膠原病	7	2	5	0	0
糖尿病	15	8	4	3	0
先天性代謝異常	11	7	1	1	2
血友病等血液・免疫疾患	6	4	0	2	0
神経・筋疾患	12	5	4	0	3
慢性消化器疾患	14	9	4	1	0
計	205	117	53	20	15

(延人数)

(8) 先天性代謝異常等検査

フェニルケトン尿症等の先天性代謝異常は、放置すると精神薄弱などの症状をきたすため新生児に対して血液によるマス・スクリーニング検査を実施している。要再検者及び要精密検査への指導を行い、その後の状況把握に努めている。

	治療中	経過観察	完治	不明
H12～23年度までの延べ人数	15	0	14	12
H23年度新規(再掲)	2	0	0	1

(9) 不妊に悩む方への特定治療支援事業

特定不妊治療(体外受精及び顕微授精)に要する費用の一部を助成することにより、その経済的負担の軽減を図ることを目的とし、平成16年度から実施している。

(平成23年度)

申請件数	308
助成件数	308

(10) 母子保健地域組織育成

住民が「自らの健康は自らで守る」ことができるよう、地域組織の育成及び育成支援を行った状況は、次のとおりである。

① 愛育組織育成状況

(平成23年度)

	回数	参加者	従事者内訳人数				
			総数	所長	次長	課長	保健師
保健所	13	418	24	0	2	9	13
甲府市	1	100	3	1	0	1	1
甲斐市	1	130	2	0	0	1	1
中央市	0	0	0	0	0	0	0
昭和町	0	0	0	0	0	0	0
総数	15	648	29	1	2	11	15

② 研修

開催年月日	参加人員(人)	内 容
H23.5.17	99	定期総会記念講演 演題「みんなで進めよう健康づくり活動」 講師 山梨学院短期大学 食物栄養科特任教授 田草川 憲男 氏
H23.8.23	79	会長研修会(母子保健地域組織育成リーダー研修会) 1) 講義 「被災地派遣から」 講師 中北保健所健康支援課 市川敏美 課長 2) グループワーク ① 講義を聞いて感じたことはなにか ② 愛育会としてできそうなことは何か ③ 愛育会リーダーとして考えたこと、できそうなことは何か 3) 発表 4) まとめ
H23.12.2	12	理事研修会 1) 講義 「在宅ターミナルケア(在宅療養のしおり)について」 講師 中北保健所健康支援課 市川敏美 課長
H24.3.16	10	理事研修会 1) 講義 「中北保健所管内の母子保健の現状」 「喫煙と健康」 講師 中北保健所健康支援課 市川敏美 課長、向山恵理 技師
H24.2.21	116	1) 活動発表 ① 甲府市 ② 昭和町 2) 記念講演 「災害と子どものこころのケア ～家族ができること、地域でできること～」 講師 都留児童相談所 近藤直司 所長 3) 講評
計	316	

③ 育成者研修会・担当者会議

伝達研修を資料により実施
「母子保健地域組織育成者研修会の伝達」

④ 管内母子保健地域組織一覧

組織名	結成年月日	組織形態	世帯数 (22.12末現在)	会員数 (世帯)	人口に対する 組織結成率	班数	分班数	班員数	班員1人 当たり
甲府市愛育連合会	S48. 3	単独	84,194	56,776	67%	23	387	4,638	12 世帯
甲斐市愛育連合会	H17. 4	単独	28,088	8,621	31%	3	30	483	18 世帯
中央市愛育会	H19. 4	単独	11,985	150	1%	1	1	150	1 世帯
昭和町母子愛育会	S36. 4	単独	6,741	2,715	40%	1	9	180	15 世帯

6 難病対策

(1) 特定疾患治療研究事業

本事業は、特定疾患に関する医療の確立、普及を図るとともに、患者の医療費の負担軽減を図ることを目的としている。

① 各年代別男女別特定疾患医療費受給者数

(平成24年3月31日現在)

疾患名	患者数	新規	重症認定	0～9		10～19		20～29		30～39		40～49		50～59		60～69		70～		合計	
				男	女	男	女	男	女	男	女	男	女	男	女	男	女	男	女	男	女
1 ベーチェット病	27	4	3	0	0	1	0	0	1	2	5	4	2	2	4	2	1	1	2	12	15
2 多発性硬化症	38	8	11	0	0	1	0	1	1	5	5	2	9	0	5	1	4	0	4	10	28
3 重症筋無力症	40	3	2	0	0	1	0	0	1	2	1	7	0	2	1	4	4	3	5	10	28
4 全身性エリテマトーデス	126	10	7	0	0	1	1	2	6	2	27	4	29	0	23	1	21	3	6	13	113
5 スモン	3	0	3	0	0	0	0	0	0	0	0	0	0	0	0	1	0	0	2	1	2
6 再生不良性貧血	22	2	0	0	0	1	0	3	2	0	0	0	1	0	0	3	4	2	6	9	13
7 サルコイドーシス	18	1	3	0	0	0	0	0	1	2	1	2	0	0	1	0	5	4	2	8	10
8 筋萎縮性側索硬化症	21	5	12	0	0	0	0	0	0	1	0	1	2	2	2	1	1	4	7	9	12
9 強皮症、皮膚筋炎及び多発性筋炎	88	14	7	0	0	0	0	0	2	1	3	3	11	1	15	6	18	4	24	15	73
10 特発性血小板減少性紫斑病	37	4	0	0	0	2	1	0	1	2	4	0	3	0	0	3	6	6	9	13	24
11 結節性動脈周囲炎	26	3	0	0	0	0	0	0	0	0	1	0	1	1	2	1	2	9	9	11	15
12 潰瘍性大腸炎	210	34	1	0	1	4	4	12	11	25	20	19	20	24	14	23	13	12	8	119	91
13 大動脈炎症候群	14	0	0	0	0	0	0	0	1	0	3	0	4	0	3	0	0	1	2	1	13
14 ビュルガー(バージャー)病	10	2	0	0	0	0	0	0	0	0	1	2	1	1	0	1	1	3	0	7	3
15 天疱瘡	10	0	0	0	0	0	0	0	0	0	0	1	0	2	0	2	1	1	3	6	4
16 脊髄小脳変性症	52	5	14	0	0	0	1	0	0	0	1	3	2	5	3	5	8	11	13	24	28
17 クローン病	56	6	1	0	0	4	2	9	2	7	5	8	7	3	1	1	3	0	4	32	24
18 難治性の肝炎のうち劇症肝炎	0	0	0	0	0	0	0	0	0	0	0	0	0	0	0	0	0	0	0	0	0
19 悪性関節リウマチ	5	1	0	0	0	0	0	0	0	0	0	0	0	1	1	0	1	1	1	2	3
20 パーキンソン病	177	40	36	0	0	0	0	0	0	0	1	1	2	2	2	9	21	52	87	64	113
21 アミロイドーシス	4	0	1	0	0	0	0	0	0	0	0	2	0	0	0	0	0	0	2	2	2
22 後縦靱帯骨化症	39	12	6	0	0	0	0	0	0	0	0	0	0	4	1	10	4	16	4	30	9
24 モヤモヤ病(ウイリス動脈輪閉塞症)	25	4	5	0	1	0	0	4	2	1	4	2	6	0	2	0	2	0	1	7	18
25 ウェゲナー肉芽腫症	8	0	0	0	0	0	0	0	0	1	0	0	0	2	0	1	0	1	3	5	3
26 特発性拡張型(うっ血型)心筋症	121	5	9	0	1	1	0	1	0	5	2	12	4	15	6	22	12	30	10	86	35
27 多系統萎縮症	32	3	15	0	0	0	0	0	0	0	0	0	1	3	1	6	8	6	7	15	17
28 表皮水疱症	0	0	0	0	0	0	0	0	0	0	0	0	0	0	0	0	0	0	0	0	0
29 膿疱性乾癬	2	1	0	0	0	0	0	0	0	0	0	1	0	0	0	0	0	1	0	2	0
30 広範脊柱管狭窄症	49	14	4	0	0	0	0	0	0	1	0	0	0	0	4	3	23	18	28	21	
31 原発性胆汁性肝硬変	14	1	0	0	0	0	0	0	0	0	0	0	2	0	2	1	3	1	5	2	12
32 重症急性膵炎	5	5	5	0	0	0	0	0	0	0	0	0	0	1	0	1	0	2	1	4	1
33 特発性大腿骨頭壊死症	15	1	2	0	0	0	0	0	0	2	0	2	0	2	1	0	2	3	3	9	6
34 混合性結合組織病	21	5	1	0	0	0	0	0	3	0	4	0	3	0	6	0	3	0	2	0	21
35 原発性免疫不全症候群	3	0	0	0	0	1	0	0	0	0	1	0	0	1	0	0	0	0	0	2	1
36 特発性間質性肺炎	6	1	1	0	0	0	0	0	0	0	0	0	0	0	0	1	0	2	3	3	3
37 網膜色素変性症	42	1	22	0	0	0	0	0	0	1	0	6	3	1	2	4	6	8	11	20	22
38 プリオン病	1	1	1	0	0	0	0	0	0	0	0	0	0	0	0	0	1	0	1	0	1
39 原発性肺高血圧症	5	3	0	0	0	0	0	0	0	0	1	0	0	0	0	0	1	1	2	1	4
40 神経線維腫症(I型)(II型)	6	0	0	0	0	0	1	0	0	1	0	0	0	0	1	1	0	0	2	2	4
41 亜急性硬化性全脳炎	1	0	1	0	0	0	0	1	0	0	0	0	0	0	0	0	0	0	0	1	0
42 バッド・キアリ症候群	0	0	0	0	0	0	0	0	0	0	0	0	0	0	0	0	0	0	0	0	0
43 特発性慢性肺血栓塞栓症	1	0	0	0	0	0	0	0	0	0	0	0	1	0	0	0	0	0	0	0	1
44 ライゾーム病(ファブリー病)	4	0	2	0	0	0	0	0	0	0	0	1	0	1	2	0	0	0	0	2	2
45 副腎白質ジストロフィー	1	0	1	0	0	0	0	1	0	0	0	0	0	0	0	0	0	0	0	1	0
46 家族性高コレステロール血症	1	0	0	0	0	0	0	0	0	1	0	0	0	0	0	0	0	0	0	1	0
47 脊髄性筋萎縮症	0	0	0	0	0	0	0	0	0	0	0	0	0	0	0	0	0	0	0	0	0
48 球脊髄性筋萎縮症	5	1	3	0	0	0	0	0	0	0	0	1	0	0	0	2	0	2	0	5	0
49 慢性炎症性脱髄性多発神経炎	3	0	1	0	0	0	0	0	0	0	0	1	1	0	0	0	1	0	0	1	2
50 肥大型心筋症	0	0	0	0	0	0	0	0	0	0	0	0	0	0	0	0	0	0	0	0	0
51 拘束型心筋症	0	0	0	0	0	0	0	0	0	0	0	0	0	0	0	0	0	0	0	0	0
52 ミトコンドリア病	1	0	0	0	0	0	0	0	0	0	0	0	0	1	0	0	0	0	0	1	0
53 リンパ管筋腫症(LAM)	0	0	0	0	0	0	0	0	0	0	0	0	0	0	0	0	0	0	0	0	0
54 重症多形滲出性紅斑(急性期)	0	0	0	0	0	0	0	0	0	0	0	0	0	0	0	0	0	0	0	0	0
55 黄色靱帯骨化症	1	0	0	0	0	0	0	0	0	0	0	0	0	0	0	0	0	0	1	0	1
56 間脳下垂体機能障害	14	7	0	0	0	0	0	0	1	2	3	1	1	1	1	2	0	0	2	6	8
合計	1,410	207	180	0	3	16	10	35	36	63	99	79	118	77	105	119	158	216	276	605	805

② 市町別受給状況

市町名	甲府市	甲斐市	中央市	昭和町
患者数	916	287	132	75

(2) 難病患者地域支援対策推進事業

難病患者及びその家族に対し、在宅療養上の適切な支援を行うことにより、安定した療養生活の確保と患者等の生活上の質の向上に資することを目的とする。

① 在宅支援計画策定・評価事業

事業名	開催日	内 容	出席者	出席者数
所内難病 カンファレンス	毎月 第3水曜日 (年12回)	①毎月の新規申請者の報告 ②個別支援計画の策定・評価 ③処遇困難ケースの支援方針確認 ④難病患者地域支援推進事業の共有	健康支援課員	延べ120
難病ケア会議 退院前カンファ 在宅療養支援計画・ 評価	カンファ19回 計画・評価2 回	①個別支援計画の策定・評価 ②在宅サービスの調整 ③関係機関の役割確認	本人 家族 主治医 担当看護師 ケースワーカー 訪問看護師 介護支援専門員 介護サービス事業者 保健師	延べ237

② 医療相談事業

事業名	開催日	内 容	出席者	出席者数
学習会	H23.11.7	題名:安全においしく口から食べよう 対象:中北保健所(支所含む)管内における以下の 疾患療養者 ①筋委縮性側索硬化症 ②脊髄小脳変性症 ③多系統委縮症 ④パーキンソン病 内容:①嚥下機能の仕組みについての理解 ②嚥下リハビリ運動や準備期の工夫	本所:4人(療養者1 家族3) 支所:3人(療養者1 家族2) ↓ 脊髄小脳変性症 1人 多系統委縮症 3人 パーキンソン病 3人	7
ピア相談	H23.7.5 H23.7.13	ピアサポーターによる個別相談 (膠原病・炎症性腸疾患)	甲斐市:膠原病1人 昭和町:炎症性腸疾患3人	4

③ 訪問指導事業

事業名	開催日	内 容	出席者	出席者数
巡回相談	H23.7.5 H23.7.13	薬剤師・栄養士・保健師による医療相談	特定疾患更新手続き来所 者(難病患者・家族)	12
系統別医療相談	H23.12.18	医師による特定疾患系統別医療相談	医師:5人 リハ関係者:1人 ボランティア:3人 療養者及び家族:15組 難病支援センター:2人 保健所:9人	50

7 個別・集団保健指導

(1) 保健師による電話・来所相談

健康支援課では主に対人保健サービスに関わっており、電話や来所による所内相談は住民個人が健康のための意志決定をしたり、生活をコントロールしていくための支援のひとつとなっている。また住民ニーズを直接把握する機会としても重要な機会である。

(平成23年度)

種	別	延べ人数
精神保健	社会復帰	0
	老人精神保健	0
	アルコール	0
	思春期	1
	心の健康づくり	0
	その他	0
	小計	1
成人	39歳以下	11
	40～64歳	18
	65歳以上	38
	小計	67
難病	小児	45
	成人	208
	小計	253
心身障害	小児	32
	成人	0
	小計	32
	結核	118
	エイズ	0
	妊婦	0
	産婦	0
	乳児	28
	幼児	0
	児童虐待(再掲)	0
	その他	7
	合計	506

(2) 家庭訪問相談指導状況

	H18年度		H19年度		H20年度		H21年度		H22年度		H23年度	
	延	新	延	新	延	新	延	新	延	新	延	新
感染症	13	4	5	5	1	1	0	0	1	1	0	0
精神保健	社会復帰	4	4	1	1	0	0	1	1	0	0	0
	老人精神保健	1	1	0	0	0	0	0	0	0	0	0
	アルコール	0	0	0	0	0	0	2	1	0	0	0
	その他	10	1	3	1	0	0	0	0	0	0	0
	計	15	6	4	2	0	0	3	2	0	0	0
心身障害	小児	21	10	21	5	60	31	10	4	2	2	4
	成人	0	0	2	2	0	0	6	4	1	1	0
	計	21	10	23	7	60	31	16	8	3	3	4
	結核	270	85	330	128	0	0	0	0	0	0	137
難病母性	小児	22	10	51	32	25	12	18	11	31	8	25
	成人	84	49	103	51	157	87	58	34	105	35	70
	計	106	59	154	83	182	99	76	45	136	43	95
	妊婦	0	0	0	0	0	0	0	0	0	0	0
	産婦	44	29	4	4	6	4	3	2	14	3	6
	その他	8	4	3	1	2	2	0	0	0	0	10
	計	52	33	7	5	8	6	3	2	14	3	16
成人	家族計画	0	2	0	0	0	0	0	0	0	0	0
	39歳以下	0	0	0	0	0	0	0	0	0	0	0
	40歳以上	8	7	0	0	0	0	6	3	0	0	1
	計	8	7	0	0	0	0	6	3	0	0	1
	その他の疾病	0	0	0	0	0	0	0	0	0	0	0
	新生児	3	0	3	3	0	0	0	0	1	1	0
	未熟児	111	67	8	8	15	7	4	4	0	1	3
	乳児	20	6	2	2	12	9	6	2	23	23	0
	幼児	34	13	2	1	6	5	2	1	12	10	0
	児童虐待(再掲)	41	8	3	3	2	2	8	1	3	2	0
	その他	19	3	6	5	7	2	147	147	10	10	0
	件数計	672	295	544	249	291	160	263	214	200	95	256

8 看護学生等実習指導

大学名	実習期間	学生数
山梨大学医学部看護学科	平成23年 5月23日～ 5月25日	6
	平成23年12月19日～12月21日の3日間	5
	2グループ	11
県立看護大学	平成23年 7月 4日～ 7月22日のうち4日間	23
	平成23年10月 3日～10月21日のうち4日間	8
	2グループ	31
獨協大学医学部	平成23年9月27日～9月30日の4日間	2
計	3大学	44

9 医師臨床研修

なし

IV業務概要(峡北支所 平成23年度実績) 地域保健課

1. 医務関係

(1) 届出・立入検査

平成24年3月31日現在

区 分	医療法25条に基づく立入検査	新規開設及び立入検査	変更に伴う確認検査	廃止届
病 院	12	0	2	0
一般診療所	有床	4	0	0
	無床	12	5	0
歯科診療所	12	3	0	0
助産所	1	0	0	0
施術所	0	8	0	5
歯科技工所	0	1	0	0
計	41	17	2	5

(2) 管内医療施設数

平成24年3月31日現在

	病 院		診 療 所		歯 科 診 療 所	助 産 所		施 術 所				歯 科 工 所	計
	数	病床数	数	病床数		数	入 所 数	あはき					
								施設有	柔 併 用 出 張 施 設 の み	柔	計		
韮崎市	5	685	29	76	14	1	4	18	1	4	6	6	84
南アルプス市	5	684	38	47	28	1	0	29	6	5	11	18	141
北杜市	2	230	19	19	21	1	0	23	2	8	7	10	93
計	12	1,599	86	142	63	3	4	70	9	17	24	34	318

あはき…あん摩マッサージ指圧師、はり師、きゆう師等に関する法律に基づく届出
柔…柔道整復師法に基づく届出

(3) 医療従事者関係

○免許事務取扱件数

平成23年度

	医 師	歯 科 医 師	看 護 師	准 看 護 師	保 健 師	助 産 師	薬 剤 師	臨 床 (衛 生) 検 査 技 師	診 放 射 線 技 師	作 業 療 法 士 ・ 理 学 療 法 士	そ の 他 (歯 科 工 士 ・ 視 脳 訓 練 士)	計
免許申請	0	2	37	5	7	2	1	2	2	19	2	79
書 換	0	0	35	6	11	1	3	0	1	7	1	65
再 交 付	0	0	3	0	1	0	0	0	1	0	0	5
ま っ 消	3	0	0	0	0	0	0	0	0	0	0	3
計	3	2	75	11	19	3	4	2	4	26	3	152

○管内医療従事者数

平成22年12月31日現在

	医 師	歯 科 医 師	薬 剤 師	保 健 師	助 産 師	看 護 師	准 看 護 師	歯 科 衛 生 士	歯 科 工 士	計
韮崎市	63	17	75	22	2	345	129	42	10	705
南アルプス市	73	38	82	32	2	338	147	61	24	797
北杜市	34	24	51	26	1	176	85	29	19	445
計	170	79	208	80	5	859	361	132	53	1947

※平成22年 医療従事者届(隔年調査) より

(4) 人口動態調査

○管内人口動態（確定数）

（平成22年1月～平成22年12月）

区分	出	生	婚	姻	離	婚	死	亡	死	産	人	口
											H22.10.1	推計
韮崎市	215		123		57		308		5		32,477	
南アルプス市	589		344		144		705		14		72,635	
北杜市	264		183		82		684		5		46,968	
計	1,068		650		283		1,697		24		152,080	

※ 厚生労働省人口動態調査 確定数

○各市別選択死因別の死亡数（確定数）

（平成22年1月～平成22年12月）

区分	結核	悪性新生物	糖尿病	高血圧性疾患	心疾患	脳血管疾患	大動脈瘤及び解離	肺炎	慢性閉塞性肺疾患	喘息	肝疾患	腎不全	老衰	不慮の事故	自殺	その他	合計
韮崎市	1	83	4	4	50	27	4	24	6	2	3	6	19	12	9	0	254
南アルプス市	3	167	5	5	125	80	3	66	7	2	11	9	29	27	21	0	560
北杜市	1	199	8	6	99	62	8	68	10	1	7	16	56	30	13	0	584
計	5	449	17	15	274	169	15	158	23	5	21	31	104	69	43	0	1,398

※ 厚生労働省人口動態調査 確定数

(5) 救急医療

休日・夜間急患診療実施状況（峡北地域）

（平成23年度）

区分	当番医療機関数			診療日数	施設診療数	取扱患者数											
	病院	診療所	計			内科	小児科	外科	整形外科	泌尿器科	耳鼻科	眼科	皮膚科	脳外科	消化器科	その他	
休日診療 診療所（8～18時）	1	41	42	71	142	630	566	88	107	9	164	7	41	2	1	7	1,622
休日診療 病院（8～18時）	4		4	72	144	1,125	176	577	609	14	0	8	0	86	0	184	2,779
夜間診療 （18～翌8時）	4		4	365	732	1,803	255	814	561	19	0	24	0	141	0	352	3,969
計	9	41	50	508	1,018	3,558	997	1,479	1,277	42	164	39	41	229	1	543	8,370

休日診療・・・峡北地域を南北に分け、昼間は南北2診療所の当番制及び2病院の輪番制で実施

夜間診療・・・峡北地域を南北に分け、年間を通じ4病院による1夜2病院の輪番制で実施（夜間診療は、病院のみ実施）

(6) 臓器移植普及・啓発

平成23年度「臓器移植普及推進月間」（10月1日～31日）に伴い、街頭キャンペーンを行った。

日時：平成23年10月2日（日） 午後12時30分～14時30分

場所：ラザウォーク甲斐双葉、ライフガーデンにらさき、マックスバリュ櫛形店、Aコープこま野白根店

内容：啓発用チラシ、臓器提供意思表示カード、啓発物品の配布

2 感染症対策

(1) 感染症発生届及び施設対応

①届出	二類感染症	結核	19件	平成23年度
	三類感染症	腸管出血性大腸菌感染症	3件	
	四類感染症	レジオネラ症	4件	
	五類感染症	後天性免疫不全症候群	1件、	梅毒 1件

②法第15条による積極的疫学調査

三類感染症 3件、 四類感染症 4件、 五類感染症 4件

③インフルエンザ様疾患(集団)発生状況(延数) 平成23年度

	休 業	学 年 閉 鎖	学 級 閉 鎖	授業短縮のみ
幼稚園・保育園	1	0	1	0
小 学 校	1	15	11	0
中 学 校	0	1	1	1
高校・その他	0	0	0	0
計	2	16	13	1

④インフルエンザ対策 集団発生対応 1件(1施設)

⑤麻しん対策 医療機関提出検査(PCR検査) 2件(2施設)

(2) 感染症対策研修会・出前講座等

平成23年度

年月日	研修会・出前講座 テーマ	内容	参加人数 協力施設 数	参加機関
平成24年 1月19日	新型インフルエンザ対策会議	・山梨県新型インフルエンザ 行動計画改定について ・意見交換	33 20機関	市、病院、医師会、 薬剤師会、消防本部、 看護協会等
10月25日	北巨摩養護教員研究会	感染症発生状況 ・医療体制、患者対応、 ・ワクチン接種事業等	30	北巨摩地区教職員
11月1日	出前講座: (RSウイルス他感染症・予防接種)	・感染症流行状況、 ・ワクチン接種事業等	29	子育て支援サークル
11月10日	出前講座:感染症対策 (インフルエンザ、ノロウイルス)	・感染症対策講習及び実習	25	介護保険施設
11月14日	出前講座:感染症対策 (インフルエンザ、ノロウイルス)	・感染症対策講習及び実習	45	介護サービス 事業所部会
11月28日	出前講座:感染症対策 (インフルエンザ、ノロウイルス)	・感染症対策講習及び実習	20	社会福祉施設職員
平成24年 2月16日	出前講座:感染症対策 (インフルエンザ、ノロウイルス)	・感染症対策講習及び実習	25	福祉施設入所者、職員

(3) 結核予防対策

①健康診断、予防接種実施状況

平成 23年度

	定 期						計
	事業者	学 校 長		施設の長	各市長		
		高1	その他		乳幼児	その他	
ツベルクリン反応	被注射者数						
	被判定者数						
	陰性者数						
	陽性者数						
	BCG接種者数				1,108	0	1,108
	間接撮影者数	2,887	1,461	211	330	22,654	27,543
	直接撮影者数	2,406	3	1	811	161	3,382
	かくたん検査数	41	0	0	0	40	81
被発見者数	結核患者	0	0	0	0	0	0
	発病のおそれがある者	0	0	0	0	0	0

②一般住民検診実施状況

平成 23年度

	人口	対象者数	受診者数	受診率	乳 幼 児	
					対象者数	BCG
韮崎市	32,239	24,073	2,636	11.0%	274	234
南アルプス市	72,242	50,240	13,046	26.0%	614	585
北杜市	46,872	17,043	7,133	41.9%	289	289

③登録者数

・新規登録者及び除外者状況

平成 23年末

前年末数	新 規			除 外						本年末数
	新登録	管外転入	小計	死 亡		観察不要	管外転出	その他	小計	
				結核死	その他					
34	20	3	23	0	3	10	1	1	15	42

・活動性結核分類、受診状況

平成 23 年末

	数総	活動性結核								不活動性結核	活動性不明	潜在性結核感染症		
		総数	肺結核活動性									肺外結核活動性	治療中	観察中
			総数	登録時			その他菌陽性	菌陰性その他	肺外結核活動性					
				塗沫陽性										
				総数	初回治療	再治療								
総数	42	12	8	5	3	2	3	0	4	26	0	1	3	
入院中	1	1	1	1	1	0	0	0	0	0	0	0	0	
外来治療中	12	11	7	4	2	2	3	0	4	0	0	1	0	
治療なし	29	0	0	0	0	0	0	0	0	26	0	0	3	
不明	0	0	0	0	0	0	0	0	0	0	0	0	0	

④結核診査協議会の状況

平成 23 年度

	諮問件数	答 申 件 数		
		決定件数	否決件数	保留件数
法第20条関係	19	19	0	0
法第37条の2関係	30	29	1	0

⑤患者管理健診及び患者家族・接触者健診実施状況

・ 管理健診

平成23年度

	対象者数	受診者数	受診率 (%)	診察指導	直接撮影	喀痰検査		断層撮影	特殊撮影
						塗沫	培養		
委託医療機関	41	41	100%	41	41	14	14	0	0

・ 患者家族・接触者健診

平成 23 年度

	対象者数	受診者数	受診率 (%)	QFT	診察指導	ツ反	直接撮影	喀痰検査		断層撮影	特殊撮影
								塗沫	培養		
委託医療機関	78	78	100%	37	41	2	41	4	4	0	0

⑥結核定期病状調査事業

平成23年度

区 分		報告書受理件数	備考
要医療者	医療費公費負担の申請を行っていない者	0	
	医療費公費負担承認期間が終了した後、再申請を行わなかった者	0	
	その他治療中の中断が考えられる者	0	
経過観察者	管理検診を要する対象者であって、保健所において検診結果が把握できていない者	9	
計		9	

(4)エイズ対策

① 相談件数、HIV抗体検査件数

平成23年度

相 談			HIV抗体 即日検査	クラミジア 検査	梅毒抗体 検査	B型肝炎 抗原検査	C型肝炎抗 体検査※
AIDS	AIDS以外	計					
5	3	8	96	73	75	77	77

② 啓発活動

平成23年度

	協力機関等	内 容	対象人数
5月18日	県立韮崎高校(3年生)	出前講座「エイズ、感染症の正しい知識と予防策」 講師 中北保健所峡北支所感染症担当	270
10月21日	県立北杜高校(1年生)	講習「自分を大切にするために ～エイズ・STDの予防～」 講師 佐藤 譲	251
10月28日	北杜市立小淵沢中学校(1.2年)	出前講座「エイズ、感染症の正しい知識と予防策」 講師 中北保健所峡北支所感染症担当	100
11月16日	北杜市立明野中学校(3年生)	講習「自分を大切にするために ～エイズ・STDの予防～」 講師 佐藤 譲	36
12月7日	県立韮崎工業高校(3年生)	講習「自分を大切にするために ～エイズ・STDの予防～」 講師 佐藤 譲	170
3月24日	県立白根高校(2年生)	出前講座「エイズ、感染症の正しい知識と予防策」 講師 中北保健所峡北支所感染症担当	220

計 1,047

(5)肝炎対策

①山梨県肝疾患治療費助成事業 受給者証交付状況

平成23年度

	申請件数	受給者証 交付件数	核酸 アナログ治療	インターフェロン 治療(B型)	インターフェロン 治療(C型)	3剤 (C型)	自己負担限度額	
							甲(10,000)	乙(20,000)
韮崎市	20	20	13 (うち更新 8)	1	5 (うち延長 1)	1	19	1
南アルプス市	34	34	25 (うち更新 21)	0	9 (うち延長 1)	0	30	4
北杜市	18	18	13 (うち更新 9)	0	4 (うち延長 2)	1	17	1
総 数	72	72	51 (うち更新 38)	1	18 (うち延長 4)	2	66	6

②有効期間延長及び負担額変更件数

・6ヶ月延長(72週治療)

4件

3 精神保健福祉対策

(1)市別措置入院・通院医療公費負担者数

平成23年度

市別	韭崎市	南アルプス市	北杜市	計
措置入院	1	1	5	7

(2)市別自立支援医療受給者数及び精神障害者保健福祉手帳所持者数

平成23年度

市別	韭崎市	南アルプス市	北杜市	計
自立支援医療	352	748	485	1,585
精神障害者保健福祉手帳所持者数	259	479	284	1,022
計	611	1,227	769	2,607

(3)精神障害者通報等件数

平成23年度

	申請通報 件数	診察不要と 認めた者	診察を受けた者		措置入院 した者	措置入院に 該当しない者
			精神障害者	障害者でない者		
診察及び保護申請	0	0	0	0	0	0
警察官通報	20	11	7	2	7	2
検察官通報	1	0	1	0	1	0
保護観察所長の通報	0	0	0	0	0	0
矯正施設長の通報	0	0	0	0	0	0
精神病院管理者の届	0	0	0	0	0	0
計	21	11	8	2	8	2

(4)相談、ディケア、訪問指導

① 新規者の経路別

平成23年度

	実人員	新規者の受付経路(再掲)		
		市	医療機関	その他
男	99	25	10	64
女	58	22	4	32
計	157	47	14	96

② 来所相談

平成23年度

	実人員	延人数								(再掲)			
		老人精神保健	社会復帰	アルコール	薬物	思春期	心の健康づくり	その他	計	引きこもり	自殺関連	自殺者遺族	犯罪被害
男	23	1	16	2	1	0	28	4	52	4	0	0	0
女	18	4	2	2	0	0	22	4	34	1	0	0	0
計	41	5	18	4	1	0	50	8	86	5	0	0	0

③ 訪問指導

平成23年度

	実人員	延人数								(再掲)			
		老人精神保健	社会復帰	アルコール	薬物	思春期	心の健康づくり	その他	計	引きこもり	自殺関連	自殺者遺族	犯罪被害
男	21	2	24	4	1	0	20	0	51	2	0	0	0
女	13	3	6	0	0	0	5	0	14	0	0	0	0
計	34	5	30	4	1	0	25	0	65	2	0	0	0

④ 電話相談

平成23年度

	延人数								(再掲)			
	老人精神保健	社会復帰	アルコール	薬物	思春期	心の健康づくり	その他	計	引きこもり	自殺関連	自殺者遺族	犯罪被害
男	40	116	29	12	0	306	13	516	25	4	0	0
女	19	27	6	0	0	158	16	226	6	0	0	0
計	59	143	35	12	0	464	29	742	31	4	0	0

⑤ 医療相談・巡回相談

平成23年度

	実人員	延人員		
		医師相談	巡回相談	計
一般	7	6	1	7
老人	1	0	1	1

(5)いのちのセーフティネット体制推進事業

①地域セーフティネット連絡会議

平成23年度

日時	場所	内容	参加者
6月7日	北巨摩合同庁舎	会議 情報交換 ・今年度の取り組みについて	24名
7月25日 11月20日	北巨摩合同庁舎	会議 情報交換 ・各グループによる協議 (実態把握・課題抽出)	11名 13名
2月24日	北巨摩合同庁舎	研修会 講義 ・地域におけるうつへのきづき 県立北病院 志田博一氏 ・相談対応のポイント 精神保健福祉センター 守屋法子氏	19名
2月24日	北巨摩合同庁舎	会議 ・人口動態統計分析報告 ・今年度の取り組み ・情報提供	20名

②出張メンタルヘルス講座

平成23年度

日時	内容	対象者	参加者
6月10日	「職場のメンタルヘルス ストレスのセルフケア」 講師:佐藤 琢也 氏 (甲府共立病院)	グンゼ物流株式会社	70名
9月9日	「自殺対策～きづき・傾聴・つなぎ～」 講師:京嵜 由季 (中北保健所峡北支所)	韮崎市愛育会	14名
9月27日	「こころの健康 ー自殺予防に向けて」 講師:浅川 理 氏 (峡西病院)	南アルプス商工会	23名
10月27日	「職場のストレスとうつ病」 講師:大橋 昌資 氏 (響ストレスケア～こころとからだの診療所)	株式会社内藤	42名
1月16日	「職場のストレスとうつ病」 講師:大橋 昌資 氏 (響ストレスケア～こころとからだの診療所)	韮崎公共職業安定所	13名
2月17日	「介護施設におけるメンタルヘルスについて」 講師:芦沢 茂喜 (中北保健所峡北支所)	特別養護老人ホーム みのる荘	38名

③心のケアサポーター養成講座

平成23年度

日時	内容	対象者	参加者
7月6日	「自殺対策～きづきとつなぎ～」 講師:京嵜 由季 (中北保健所峡北支所)	韮崎市役所	96名
9月9日	「自殺対策～きづき・傾聴・つなぎ～」 講師:京嵜 由季 (中北保健所峡北支所)	韮崎市愛育会	14名
10月11日	「気づき、つなぎ」 講師:京嵜 由季 (中北保健所峡北支所)	北杜市役所	83名
1月16日	「気づきとつなぎ」 講師:京嵜 由季 (中北保健所峡北支所)	韮崎公共職業安定所	13名

(6)組織育成及び市等関係機関への援助

平成23年度

	患者会	家族会	断酒会	職親会	市町村	関係機関	その他	計
援助回数	0	4	0	0	32	22	0	58

4. 発表(調査・研究)

発表演題	発表		
	年月日	場所	学会等の名称
精神障害者地域移行支援特別対策事業に関する一考察 ～中北圏域におけるアンケート調査結果より～	H24.2.9	玉穂町 生涯 学習館	平成23年度 山梨県公衆衛生 研究発表会
福島第一原発警戒区域でのペット保護活動に参加して	H24.2.9	玉穂町 生涯 学習館	平成23年度 山梨県公衆衛生 研究発表会
保健師の専門能力を磨く ～個別援助スキルを高める事例検討の取り組み～	H24.2.9	玉穂町 生涯 学習館	平成23年度 山梨県公衆衛生 研究発表会

5. 保健所機能強化への取り組み

(1) 健康危機管理対策及び広報

次の取り組みを行った。

時期	内容
平成23年4月～	<ul style="list-style-type: none"> ・東日本大震災被災地への職員派遣 ・支援物資の受け入れ ・被ばく等相談窓口の開設
5月	<ul style="list-style-type: none"> ・峡北支所大規模災害時業務マニュアルの役割分担の確認および 関連機関連絡網の修正
7月	<ul style="list-style-type: none"> ・長野県諏訪保健所との連絡会議（会場 諏訪保健所）
10月	<ul style="list-style-type: none"> ・峡北支所大規模災害時業務マニュアル説明会の開催（管内関係機関）
11月	<ul style="list-style-type: none"> ・大規模災害時医療救護マニュアルに基づく机上訓練の実施（管内関係機関）
12月	<ul style="list-style-type: none"> ・山梨県大規模災害時医療救護マニュアルの様式検討（ワーキングの参加） ・防護服等所内着脱訓練の実 ・長野県諏訪保健所との連絡会議（会場 中北保健所峡北支所）
平成24年1月	<ul style="list-style-type: none"> ・新型インフルエンザ対策会議の開催（管内関係機関）

(2) 保健所だより

平成23年4月	<ul style="list-style-type: none"> ・保健所だより特集号発行（峡北地域版：平日夜間在宅一次救急の開始等）
平成23年8月	<ul style="list-style-type: none"> ・保健所だより第11号発行（食中毒（生肉・生レバー）、たばこ対策、予防接種等）
平成24年2月	<ul style="list-style-type: none"> ・保健所だより第12号発行（救急医療、感染症（結核）対策、在宅ターミナルケア等）

6. 出前(出張)講座の状況

平成23年度 出前講座実施状況報告

中北保健所峡北支所で、地域の健康づくりのため実施した出前(出張)講座の実績は次のとおりです。

No.	実施日	対象	人数	内容
1	平成23年5月18日	高校生、教職員	270	HIV・性感染症について
2	平成23年6月30日	小学生、教職員	32	未成年者の飲酒と喫煙について
3	平成23年7月5日	地域会員	20	食品衛生、食中毒防止
4	平成23年7月11日	建設事務所職員	30	熱中症対策
5	平成23年7月28日	学校給食関係者	60	食品衛生、食中毒防止
6	平成23年8月17日	学校給食関係者	40	食品衛生、食中毒防止
7	平成23年9月14日	保育所調理員	31	食品衛生、食中毒防止
8	平成23年10月25日	北巨摩地区教職員	30	感染症・予防接種の最新情報
9	平成23年10月28日	中学生、教職員	100	エイズ・性感染症について
10	平成23年11月1日	子育て支援サークル	29	RSウイルス他感染症・予防接種について
11	平成23年11月8日	中学生、教職員	150	喫煙防止、たばこ対策
12	平成23年11月9日	高校生、教職員	281	薬物乱用防止
13	平成23年11月10日	介護保険施設	25	感染症対策(インフルエンザ、ノロウイルス)
14	平成23年11月14日	介護サービス事業所部会	45	感染症対策(インフルエンザ、ノロウイルス)
15	平成23年11月20日	外国人学校関係者	30	子育て支援、保護者の心構え
16	平成23年11月28日	社会福祉施設職員	20	感染症対策(インフルエンザ、ノロウイルス)
17	平成23年12月19日	作業所通所者、職員	40	生活習慣病対策、運動指導
18	平成23年12月21日	高校生、教職員	520	薬物乱用防止
19	平成24年2月16日	福祉施設入所者、職員	25	感染症対策(新型インフルエンザ、ノロウイルス)
20	平成24年3月24日	高校生、教職員	220	エイズ・性感染症について

衛 生 課

1 食品衛生業務

山梨県食品監視指導計画に基づき食品に起因する衛生上の危害防止のため、営業施設の衛生水準の向上を目的とした監視指導を実施した。

営業者に対して管理基準に基づく自主管理体制の確立を推進するとともに、消費者の食品衛生の意識を向上させることに努めた。

(1) 許可を要する施設数及び監視状況

業種	項目	営業施設数	許可件数			廃業件数	監視回数
			継	続	新 規		
飲食店営業	一般食堂・レストラン	873	128	51	58	308	
	仕出し屋・弁当屋	53	9	4	3	18	
	旅館	355	60	11	20	138	
	その他	640	127	55	73	265	
菓子製造業		250	32	16	0	67	
乳処 理 業		1	0	0	0	1	
特別牛乳さく取処理業		0	0	0	0	0	
乳製品製造業		9	4	1	1	6	
集 乳 業		0	0	0	0	0	
魚介類販売業		195	39	7	13	52	
魚介類せり売り業		0	0	0	0	0	
魚肉ねり製品製造業		0	0	0	0	0	
食品の冷凍又は冷蔵業		4	1	1	1	2	
かん詰又はびん詰食品製造業		7	3	0	0	3	
喫茶店営業		306	30	13	47	58	
あん類製造業		4	0	0	0	1	
アイスクリーム類製造業		67	7	5	8	21	
乳類販売業		372	63	17	31	92	
食肉処 理 業		3	0	0	0	3	
食肉販売業		198	35	8	20	43	
食肉製品製造業		5	0	0	1	1	
乳酸菌飲料製造業		2	1	1	0	2	
食用油脂製造業		1	0	1	0	1	
マーガリン又はショートニング製造業		0	0	0	0	0	
みそ製造業		18	4	0	0	5	
醤油製造業		2	1	0	0	0	
ソース類製造業		4	0	1	0	2	
酒類製造業		18	8	1	1	9	
豆腐製造業		15	3	1	2	4	
納豆製造業		4	0	0	0	1	
めん類製造業		21	5	1	3	6	
そうざい製造業		31	7	2	4	9	
添加物(規格あり)製造業		5	0	0	1	2	
食品の放射線照射業		0	0	0	0	0	
清涼飲料水製造業		22	5	2	1	8	
氷雪製造業		3	0	0	0	2	
氷雪販売業		0	0	0	0	0	
合 計		3,488	572	199	288	1,130	

(1) 2 市別営業許可施設数

業 種		韮崎市	南アルプス市	北杜市	合計
飲食店営業	一般食堂・レストラン	127	249	478	854
	仕出し屋・弁当屋	11	22	19	52
	旅館	20	30	301	351
	その他の	118	232	256	606
菓子製造業		35	68	119	222
乳処 理 業		0	0	1	1
特別牛乳さく取処理業		0	0	0	0
乳製品製造業		1	1	6	8
集 乳 業		0	0	?	0
魚介類販売業		39	65	82	186
魚介類せり売り業		0	0	0	0
魚肉ねり製品製造業		0	0	0	0
食品の冷凍又は冷蔵業		0	2	2	4
かん詰又はびん詰食品製造業		1	1	5	7
喫 茶 店 営 業		48	130	114	292
あ ん 類 製 造 業		1	2	1	4
アイスクリーム類製造業		2	4	59	65
乳 類 販 売 業		81	119	162	362
食 肉 処 理 業		0	2	1	3
食 肉 販 売 業		38	72	84	194
食 肉 製 品 製 造 業		0	0	5	5
乳酸菌飲料製造業		0	0	1	1
食 用 油 脂 製 造 業		0	0	1	1
マーガリン又はショートニング製造業		0	0	0	0
み そ 製 造 業		1	3	14	18
醬 油 製 造 業		1	1	0	2
ソ ー ス 類 製 造 業		0	3	1	4
酒 類 製 造 業		3	3	12	18
豆 腐 製 造 業		4	3	8	15
納 豆 製 造 業		0	0	4	4
め ん 類 製 造 業		2	5	14	21
そ う ざ い 製 造 業		2	7	22	31
添加物(規格あり)製造業		2	2	1	5
食品の放射線照射業		0	0	0	0
清涼飲料水製造業		3	4	14	21
氷 雪 製 造 業		0	0	3	3
氷 雪 販 売 業		0	0	0	0
合 計		540	1,030	1,790	3,360

(2) 許可を要しない施設数及び監視状況

業種	項目	施設数	監視回数
給食施設	学 校	28	7
	病 院 ・ 診 療 所	25	15
	事 業 所	27	12
	そ の 他	72	23
乳 さ く 取 業			
食 品 製 造 業		57	16
野 菜 ・ 果 物 販 売 業		252	32

そうざい販売業	225	26
菓子(含むパン)販売業	388	33
上記以外の食品販売業	208	37
添加物製造業	1	
添加物販売業	75	1
氷雪採取業		
器具容器包装玩具販売業	61	7
合 計	1,419	209

(3)各種届出状況等一覧

項 目	食品衛生 責任者 選任届	記載事項 変更届	イベント 開催届	承継届	証明願	食品衛生 監視票
件 数	275	109	111	10	9	15

(4)食品行商届状況

種 別	魚介及びその加工品	指導件数
件 数	2	0

(5)平成23年度集団食中毒発生状況

発生年月日 発生場所	患者数 (摂食者数)	原因食品	病因物質	原因施設	措置内容
平成24年2月2日 韮崎市	10人 (17人)	1月28日の昼食	ノロウイルス	飲食店	営業停止 3日間

※散発食中毒(家庭内) 28件 28人

(6)食品別不良(違反)苦情状況

品目	項目	表示違反	カビの発生	規格違反	腐敗・変敗	異物混入	その他	合計
穀類・加工品弁当類						2		2
魚介類・加工品								
食肉・食肉製造								
乳・乳製品								
菓子								
そうざい								
アイスクリーム類・氷菓								
酒類								
野菜・果物・加工品								
冷凍食品								
めん類								
漬物								
その他								
合計						2		2

(7)その他の食品衛生対策状況

	事業内容	実施回数等	施設数等
監視指導	1 集中監視	1回	40施設
	2 食品衛生月間	1回	11施設
	3 夏季食品一斉取締	1回	232施設
	4 年末一斉取締	1回	28施設
	5 収去検査	14回	36施設
	6 ATP検査	80施設	368本
講習会	1 食品衛生責任者実務講習会	7回	659人
	2 食品衛生指導員講習会	2回	128人
	3 給食従事者講習	17回	953人
	4 その他の講習会	2回	116人
その他	1 食品従事者の検便	14回	2454件
	2 製品検査(自主検査)	60回	406件
	3 他保健所応援(集中監視)	4回	4人

2 薬事業務

薬事法、毒物劇物取締法、麻薬及び向精神薬取締法並びに関係法令等に基づき、必要な許可などの事務を行うとともに、適正な使用など正しい知識の普及啓発に努めた。

また、指導監視にあたっては、薬局では適正な調剤などを、毒物劇物登録業者にあつては保管管理や譲渡手続きの徹底を図った。

特殊な薬物である麻薬などについては、病院・診療所での保管管理の徹底を指導するとともに、大麻・けしの不正栽培防止や麻薬撲滅運動などを通じて薬物乱用防止活動を実施した。

(1) 薬事法関係

① 薬事関係施設数及び監視状況

		施設数	新規許可数	更新許可数	廃止数	監視件数	
	薬局	64	4	16	0	21	
医薬品	薬局医薬品製造業	4	0	1	0	1	
	薬局医薬品製造販売業	4	0	1	0	1	
	医薬品製造業	4	0	0	0	5	
	医薬品製造販売業	1	0	0	0	0	
	一般販売業	3	0	0	1	0	
	店舗販売業	32	6	0	0	10	
	卸売一般販売業	4	2	0	1	3	
	薬種商販売業	10	0	0	0	0	
	特例販売業	1	0	0	0	0	
	配置	販売業 従事者	5 12	0 1	1 0	0 0	4 4
医薬部外品製造業		3	2	0	0	3	
医薬部外品製造販売業		2	1	1	0	1	
化粧品製造業		5	2	0	0	3	
化粧品製造販売業		3	0	0	0	1	
医療機器製造業		6	0	0	0	5	
医療機器製造販売業		1	0	0	0	1	
医療機器修理業		5	0	0	0	4	
医療機器	販売業	高度管理医療機器	36	2	23	2	9
		管理医療機器	309	54		15	23
	賃貸業	高度管理医療機器	14	0	8	0	3
		管理医療機器	4	0		22	0
合計		532	74	51	41	102	

② 薬事関係市町別許可状況

		韮崎市	北杜市	南アルプス市	
医薬品	製造業	3	0	1	
	薬局	21	16	27	
	薬局医薬品製造業	1	1	2	
	薬局医薬品製造販売業	1	1	2	
	一般販売業	2	0	1	
	卸売一般販売業	1	0	3	
	薬種商販売業	2	5	3	
	特例販売業	0	0	1	
	配置	販売業 従事者	2 3	0 2	3 3
	医薬部外品製造業		1	1	0
医療機器	販売業	高度管理医療機器	9	8	19
		管理医療機器	110	117	82
	賃貸業	高度管理医療機器	4	2	8
		管理医療機器	1	0	3
合計		161	153	158	

(2) 毒物劇物取締法関係

① 毒物劇物関係施設数及び監視状況

	施設数	新規登録数	更新数	廃止数	監視回数
製造業	2	0	0	0	1
一般販売業	54	0	8	2	10
農業品目販売業	43	0	20	1	19
特定品目販売業	1	0	0	0	0
電気めっき事業	5	0	0	0	0
しろありの防除を行う事業	1	0	0	0	0
合計	106	0	28	3	30

② 市別許可状況

	韮崎市	北杜市	南アルプス市
製造業	0	2	0
一般販売業	13	15	26
農業品目販売業	10	12	21
特定品目販売業	0	0	1
電気めっき事業	2	0	3
しろありの防除を行う事業	0	0	1
合計	25	29	52

(3) 麻薬・覚せい剤等取締関係

① 麻薬・向精神薬関係施設及び立入検査件数

		施設数	立入検査件数
麻薬診療施設	病院	10	8
	一般診療所	32	5
	歯科診療所	0	0
	家畜診療所	13	6
	計	55	19
麻薬卸売業者		0	0
麻薬小売業者		50	18
麻薬研究者		2	0
向精神薬研究施設		3	0
合計		110	37

② 麻薬免許・麻薬届出関係取扱状況

免許関係

	総数	新規	更新	変更	返納	廃止
施用者	113	8	57	15	57	9
管理者	14	1	11	0	11	1
卸売業者	0	0	0	0	0	0
小売業者	50	3	25	3	25	1
研究者	2	0	0	1	0	0

届出関係

	廃棄届	調剤済廃棄届	事故届	現在量届	譲渡届	年間届
届出数	5	12	0	6	1	94

③薬物乱用防止運動

薬物乱用を許さない社会環境づくりを進めるため、薬物乱用防止指導員を中心に薬物に関する正しい知識の普及に努めた。

また、高校生に講習会を実施した。

H23.6.9	峡北支所管内指導員協議会
H23.6.25	6・26ヤング街頭キャンペーン (韮崎市 : ライフガーデンにらさき内) (南アルプス市 : 南アルプスビッグステージ内) (北杜市 : きららシティ内(オギノ長坂店))
H23.6.20-7.19	地域団体キャンペーン
H23.10.11	薬物関連問題相談事業専門研修会
H23.11.9	薬物乱用防止講習(韮崎高等学校)
H23.11.20	薬物乱用防止普及啓発イベント(県民の日記念行事)
H23.12.21	薬物乱用防止講習(韮崎工業高等学校)
H24.3.14	指導員研修会・協議会

④不正けし・大麻除去状況

4月20日から6月30日までの間、不正(自生)けし・大麻を撲滅するため、ポスター、リーフレットを警察市等に配布した。

警察署、市役所、住民の通報等により 期間内に6ヶ所、1,091本のケシの不正栽培を発見して除去した

(4) 献血関係

市別献血状況

区 分	献 血 者 数				
		200cc	400cc	成 分	計
韮崎市	職 域	56	390	0	446
	地 域	50	209	0	259
	学 校	25	73	0	98
	計	131	672	0	803
南アルプス市	職 域	86	566	0	652
	地 域	164	743	0	907
	学 校	118	73	0	191
	計	368	1,382	0	1,750
北杜市	職 域	24	247	0	271
	地 域	75	424	0	499
	学 校	75	77	0	152
	計	174	748	0	922
計	職 域	166	1,203	0	1,369
	地 域	289	1,376	0	1,665
	学 校	218	223	0	441
	計	673	2,802	0	3,475

※ 地域には、市役所支所実施の献血も含まれています。

3 水道業務

(1) 施設数、監視指導状況

	施設数	監視指導		備考
		施設検査	維持管理検査	
上水道	2	4	4	
簡易水道	56	6	24	
専用水道	4	4	4	
用水供給	2	4	4	
簡易専用水道	157	28	28	
合計	221	46	64	

用語の説明

上水道：計画給水人口 5,001人以上

簡易水道：計画給水人口 101～5,000人

専用水道：自家用水道施設で、給水する居住者が101人以上又は一日最大給水量20m³以上

用水供給：上水道や簡易水道へ浄水を供給(峡北地域広域水道企業団)

簡易専用水道：上水道又は簡易水道から給水を受け、受水槽有効容量が10m³を超えるもの

(2) 市別施設数

		韮崎市	南アルプス市	北杜市	合計
人口		31,989	74,082	49,600	155,671
上水道	箇所数	1	1	-	2
	給水人口	27,977	73,188	-	101,165
簡易水道	箇所数	8	2	46	56
	給水人口	3,163	558	47,581	51,302
専用水道	箇所数	1	-	3	4
	給水人口	10	-	175	185
合計	箇所数	10	3	49	62
	給水人口	31,150	73,746	47,756	152,652
普及率(%)		97.4	99.5	96.3	98.1

4 生活衛生業務

生活衛生営業は日常生活に密接に関係する営業であることから、営業施設の衛生水準の向上のため、生活衛生関係法令及び関係条例に基づき、必要な許可及び適正な監視指導を実施し、快適な生活環境を保持して公衆衛生の向上に努めた。

(1)生活衛生営業関係

旅館業法、公衆浴場法、興行場法、理容師法、美容師法、クリーニング業法及び山梨県コインオペレーションクリーニング(以下「コインクリーニング」という。)営業施設衛生指導要綱に基づき、営業許可及び検査確認並びに監視指導等を行っており、その状況は次のとおりである。

①施設数及び監視状況

業種	区分	施設数	新規数	承継数	変更数	廃止数	監視回数
興行場	常設	3					2
	仮設	1	1				
旅館		527	3		6	23	60
公衆浴場		46	5			1	16
理容所		110			4	1	2
美容所		308			9	4	7
クリーニング所	一般	36			1	3	2
	取次店	73	1		2		2
コインクリーニング		16				1	
合計		1120	10	0	22	33	91

②市別施設数

市業種	韮崎市	南アルプス市	北杜市	計	
興行場	1		2	3	
旅館	29	38	461	528	
公衆浴場	5	10	31	46	
理容所	40	68	57	165	
美容所	70	149	89	308	
クリーニング所	一般	11	17	8	36
	取次店	20	34	19	73
コインクリーニング	2	9	5	16	

(2)その他の生活衛生関係

建築物における衛生的環境の確保に関する法律、墓地・埋葬等に関する法律に基づく許可、届出及び監視並びに衛生害虫等に関する相談及びプール施設の検査を行っており、その状況は次のとおりである。

①施設数及び監視状況

	施設数	許可届出数	変更数	廃止数	監視回数
特定建築物	21		6		12
火葬場	(3)				
墓地	(753)				
納骨堂	(2)				
プール	20				6

()内は市の許可 「墓地については0.5%以上が県の許可」

ビル管理法に基づく登録数

	登録数	変更数	監視回数	備考
清掃業	2		1	
空気環境測定業	1			
水質検査業	1			
貯水槽清掃業	4		1	
ねずみ昆虫等防	1			
排水管清掃業	1			

②市別施設数

市業種	荏崎市	南アルプス市	北杜市	計
特定建築物	5	5	11	21
ビル管理登録	2	5	2	9
火葬場	1	1	1	3
墓地	277	155	321	753
納骨堂		2		2
プール	3	9	8	20
合計	288	177	343	808

③衛生害虫相談件数

	ハチ類	ダニ類	シラミ	ノミ	ネズミ	アリ類	その他	合計
衛生害虫相談件数	2		1				1	4

④証明願い

	旅館	美容所	理容所
願出数	1	2	1

5 狂犬病予防及び動物愛護管理

(1) 狂犬病予防関係

市担当者及び獣医師の協力を得て、狂犬病予防法に基づく登録と予防接種を実施した。
 なお、平成7年4月1日より登録は犬の生涯1回となり、平成12年4月1日より登録・注射に係る事務は、市町村の自治事務となっている。

① 犬の登録及び狂犬病予防注射実施数

区分	韮崎市	南アルプス市	北杜市	合計
新規登録数	128	279	375	782
登録総数	2,420	4,452	5,070	11,942
注射頭数	1,553	3,666	4,096	9,315
接種率(%)	64.2	82.3	80.8	78.0

② 咬傷犬件数

区 分	飼い主判明		飼い主不明	野犬	合計
	登録	未登録			
韮崎市	1	0	0	0	1
南アルプス市	1	0	0	0	1
北杜市	1	1	0	0	2
咬傷事故の件数	3	1	0	0	4

(2) 動物愛護管理業務

① 野犬の捕獲・返還及び飼えなくなった犬、ねこの引取状況

区分		韮崎市	南アルプス市	北杜市	合計
野犬捕獲頭数		16	72	68	156
薬捕頭数(再掲)		0	0	0	0
返還頭数		0	43	49	92
飼い主からの 犬・ねこ引取り頭数	犬	7	25	17	49
	ねこ	14	33	29	76
飼い主以外からの 犬・ねこ引取り頭数	犬	1	0	0	1
	ねこ	24	50	13	87

② 動物関係苦情等受付回数

	韮崎市	南アルプス市	北杜市	峡北支所	合計
犬、ねこ捕獲依頼	0	12	60	15	87
引取依頼(犬)	17	0	18	2	37
引取依頼(ねこ)	0	0	4	1	5
不明犬、ねこの問合せ	28	67	84	12(管外)	191
放し飼い	5	11	19	10	45
鳴き声	1	5	9	5	20
家畜・農作物被害	5	0	6	0	11
糞尿被害	9	6	17	20	52
その他	0	4	3	6	13
合計	65	105	220	59	449

③ 動物取扱業 登録業者数

	登録業者数	内 訳				
		販売	保管	貸出	訓練	展示
韮崎市	7	4	1	0	2	0
南アルプス市	18	13	8	0	0	1
北杜市	46	19	22	7	6	17
合計	71	36	31	7	8	18

④ 特定動物の飼育状況

項目	市	施設数	種類(数)	監視件数
許可	南アルプス市	1	ワニガメ(1)	1

⑤ 動物愛護事業実施状況

事業名	実施日	場所	参加者数	備考
動物ふれあい教室	6月9、14日	白根飯野小学校	56名	
	9月27日、10月4、29日	若草南小学校	79名	
	12月6、8日	北杜高校	63名	
	H24年1月17、24日	武川小学校	49名	
	合計	4校	247名	
犬の飼い方教室	H24年2月8日	北巨摩合同庁舎	23名	

⑥管内動物愛護推進員活動

管内動物愛護推進員数	活動内容
9名	動物愛護デー、県民の日記念行事等 参加協力 年2回(5、3月) 推進員通信(ともに生きる)の発行

健康支援課

個人及び家族・グループ(組織)・地域全体の健康水準の向上をめざし、健康相談・健康教育・組織やグループの育成・支援等を行うとともに、保健・医療・福祉関係者との連携を図り、ヘルスプロモーションの視点で健康な地域づくりを推進するための業務を担当している。

1 看護推進業務

(1) 市保健師配置状況

平成24年4月

	保健師数	配置状況
韮崎市	11	2課4担当
南アルプス市	24	4課6担当
北杜市	24	4課5担当
計	59	

(2) 保健師現任教育

平成19年度、県で作成した「山梨県保健師現任教育マニュアル」に基づき、保健師の実践能力向上を目的に階層別研修会を実施している。また、各市における現任教育推進のための体制整備として、管内リーダー会議、現任教育担当者会議を位置づけ、管内保健師の実践力の現状と課題の共有や、現任教育の必要性、効果的な階層別研修に向けた企画・評価を実施している。

	年月日	場所	内容	出席者数 (延)
新任期研修 (中北保健 所と合同開 催)	①H23. 11. 1 ②H23. 11. 11	中北保健所	保健活動の企画・立案 講義「保健活動の原点」山梨大学教授 山崎洋子 演習:事業の位置づけ、ねらい、分析等	新任保健師 4人(8人) 指導保健師 4人(6人)
全体研修 (健康危機 管理研修)	①H23.12. 7 ②H23.12.16	北巨摩合同庁 舎101会議室	災害支援 〔1回目〕災害支援報告、グループワーク「有事に備 えて今できること」 〔2回目〕講義、演習「公衆衛生看護管理者のリスク マネジメント」 講師 国立保健医療科学院 奥田博子	36人 (58人)
リーダー会 議	①H23.10.12 ②H24. 3. 8	北巨摩合同庁 舎102会議室	・統轄者の役割機能の確認 ・OJTで何を指すか ・各所属のOJT、保健所OFF-JTの企画、評価 ・地域診断から始まる見える保健活動実践推進事業	9人(14人)
現任教育担 当者会議	①H23.10. 3 ②H24. 3.12	北巨摩合同庁 舎102会議室	〔1回目〕 自己評価・活動統計からの課題 コンサルテーション事業からの学び報告 〔2回目〕 OJT体制支援について 保健所OFF-JTの企画、評価	3人(6人)

(3) 地域看護推進業務

①在宅ターミナルケア地域連絡会議

保健・医療・福祉関係者の代表者からなる構成員を中心に、管内の現状と課題の共有、協力体制の整備に向けた協議、研修会の開催によりその人らしい最期を支える地域づくりを目指す。また、多職種連携による看取り支援に向けた研修会の開催により、切れ目のない支援体制の構築を目指す。

〔ターミナルケア地域連絡会議〕

第1回 H23.11.30	療養者・家族の安心のための連携支援であることを再確認し在宅支援に必要な連携について意見交換した。	構成員 14人 事務局 7人 看護学生 6人	・会議経緯、目的、地域の課題の共有 ・話題提供 国・県の目指す在宅医療推進について ・南アルプス市医療関係連携会議の状況 ・実態調査(診療所)について
第2回 H24.3.6	診療所実態調査結果より身近な病診連携が必要であること再確認した。	構成員 16人 事務局 6人	・診療所実態調査結果報告 ・医療連携推進に向けた次年度の取組みについて ・今年度の取組みの報告 ・構成員の検討について(歯科医等の協力)

〔実態調査(診療所)〕

実態調査 (診療所) 1月	在宅医療への関心、協力体制について実態を把握した。	・調査票の作成 ・管内診療所 62カ所 (歯科、特養併設、小児科単科除く)
---------------------	---------------------------	---

〔資源マップ作成・地域住民に向けた啓発〕

H23年度版 資源マップ 3月配布	管内資源の共有ツールとして支援者用資源マップを作成・配布した。	支援機関 170カ所	管内病院、診療所(歯科、特養併設除く) 訪問看護ステーション、地域包括支援センター 居宅介護支援事業所、会議構成員)
保健所だより 2月発行	地域住民へ向けた啓発普及	管内3市	在宅への取組み、支援機関の紹介

〔研修会〕

研修会	目的	参加状況	具体的内容
保健医療従事者研修会(パネルディスカッション) H24.2.28	地域での看取りの実態を共有、本人・家族が安心して最期を迎えられる連携とは何かを考える機会とした。 対象:保健医療福祉従事者 方法:パネルディスカッション テーマ:地域で看取る これからの地域づくりを考える～最期のその瞬間まで、安心してこの地域で生活できることを支えるために～	101人 医師 2人 看護職 51人 ケアマネ 30人 薬剤師 1人 行政 10人 その他 7人	テーマ: 地域で看取る これからの地域づくりを考える ～最期のその瞬間まで、安心して この地域で生活できることを支えるために～ ◎パネルディスカッション及びフロアディスカッション パネラー 齊藤医院 (在宅協力医) 県中緩和ケア病棟師長(看護師) ほっとほっと菰崎(訪問看護師) ケアステーション地球人 (ケアマネ) 看取りをされたご家族 コーディネーター 県立大学 佐藤悦子教授

②病院看護管理代表者会議

管内12病院及び有床診療所の看護管理代表者により構成される。相互理解を深め、看護管理者に求められる機能・役割の確認、情報交換を通し管内看護の資質向上と体制整備を図る。

年月日	場所	内 容	出席者数
H23.5.9	北巨摩 合同庁舎	・保健所事業について ・各病院の看護方針について ・看護職員確保対策に関する取組み状況について	12
H24.3.2	北巨摩 合同庁舎	・これから目指す在宅医療の推進について 保健所在宅ターミナルケア地域連絡会議の目指す方向と取組み 地域連携に関する各機関の取組み、課題について	10

③看護師確保対策情報交換会

年月日	場所	内 容	出席者数
H23.12.2	北巨摩 合同庁舎	・情報提供 「看護協会ナースセンターの取組みについて」 山梨県ナースセンター 川口部長 ・看護職員確保対策について意見交換	9

④施設看護管理代表者会議

管内施設(養護・特養・老健)20カ所の看護管理代表者により構成される。施設看護職の情報交換の場がないことを受け、情報交換、実務的研修を重ねる場として平成22年4月に発足。地域のどこにいても必要な看護・医療が継続され、その人らしい生活が守られる包括的支援の実現に向け協力体制を築く。

年月日	場所	内 容	出席者数
H23.12.15	北巨摩 合同庁舎	・管内継続看護の現状と課題の共有 ・グループディスカッション	15
H24.1.19	北巨摩 合同庁舎	○グループディスカッション(看護・介護別のグループ) ○講義 「連携とは」「協働とは」「システムとは」	11
H24.2.16	北巨摩 合同庁舎	○事例紹介 ○グループディスカッション・演習(看護・介護ミックスグループ)	11

*本年度は、継続看護窓口担当者会議、看護・介護合同研修会への参画をとおし、
看護間の相互理解及び看護・介護相互理解から看護職としてのマネジメント機能強化

⑤継続看護推進委員会

管内継続看護窓口担当者の中から選出された委員を中心に、継続看護推進を図るための研修会や会議の企画を行う。看護の継続の実態と阻害する要因を分析し、窓口担当者会議の中で報告した。

実施年月日	場所	内 容	出席者数
H23.11.9	北巨摩 合同庁舎	・継続看護推進委員の役割 ・継続看護の目指す方向性の共有(継続看護の実態、課題の共有) 目指す方向:看護間連携、看護・介護連携の強化 多職種連携による支援 ・継続看護研修会、窓口担当者会議の企画について検討	7

⑥継続看護窓口担当者会議

療養者が地域のどこにいてもその人らしい生活が継続できるために、管内各機関の継続看護窓口担当者が役割意識を持ち、看護の継続に必要な連携が取れるためのシステムづくりを積み重ねている。看護の継続の実態と課題を認識し、相互理解を深めるための研修を実施した。

実施年月日	場所	内 容	出席者数
H23.12.15	北巨摩 合同庁舎	○管内継続看護の現状と課題の共有 ・「継続看護の実態とそれに関連する要因に関する調査報告書」からの問題提起 ・国の進める在宅医療について ○グループディスカッション テーマ:看護職間連携と多職種連携について考える ～よりスムーズな連携を図るために～ 事例をもとに、療養者の生活の継続を支えるための継続看護について意見交換	30

⑦看護・介護合同研修会（継続看護関連）

多職種連携による切れ目のない生活の継続を支えることを目指し、看護(継続看護窓口者)・介護(ケアマネ)職が相互理解を重ね、顔なじみの関係を作り、生活全般を捉える総合マネジメント力を高める。

実施年月日	場所	内 容	出席者数
H24.1.19	北巨摩 合同庁舎	ねらい:連携の概念について理解できる ○グループディスカッション(看護・介護別のグループ) ・連携の際に戸惑ったこと、看護と介護がどんな連携が取れると良いか ディスカッション及び発表により相互に期待する連携イメージを共有した ○講義 「連携とは」「協働とは」「システムとは」 講師 国立保健医療科学院 生涯健康研究部 杉田 由加里	54
H24.2.16	北巨摩 合同庁舎	ねらい:看護・介護の相互理解を深める 多職種連携への広がりがわかる ○事例紹介 テーマ:事例の生活の継続に視点を当てた連携 ○グループディスカッション(看護・介護ミックスグループ) 事例の情報の整理、今後予測される事などリスクアセスメントを深め、総合的な支援の方向性を一緒に考える演習をとおし相互理解を深める一歩とした	36

⑧継続看護研修会

看護職員の看護連携の実践能力を高めるための研修会を、管内看護研究会及び在宅ターミナルケア関連研修会との連動により、地域での看取りをテーマに、パネルディスカッションを実施した。管内の看取りに向けた現状と課題の共有、顔なじみの関係づくりから切れ目のない支援・チーム連携の必要性を再確認した。

実施年月日	場所	内 容	出席者数
H24.2.28	北巨摩 合同庁舎	テーマ 地域で看取る これからの地域づくりを考える ～最期のその瞬間まで、安心してこの地域で生活できることを支えるために～ ○パネルディスカッション及びフロアディスカッション *継続看護研修会、在宅ターミナルケア関連従事者研修会への参画	101

⑨産業・地域看護従事者連絡会議

職域連携を通し健康づくり、健康管理にかかる情報共有を図る。

(4) 看護普及啓発事業

①一日看護師

高校生を対象に、看護に対する正しい認識と理解を深めるとともに、看護職選択の動機付けの一助とすることを目的に実施した。

実施年月日	実習病院名	参加高校名	参加人数
H23年6月13日	山梨県立北病院	県立韮崎高等学校	16
	韮崎市立病院	県立韮崎高等学校定時制	10
H23年6月15日	峡西病院	県立巨摩高等学校	11
	巨摩共立病院		16
	白根徳洲会病院		6
H23年6月16日	北杜市立塩川病院	県立北杜高等学校	8
H23年6月20日	韮崎相互病院	県立韮崎高等学校	6
H23年6月22日	高原病院	県立白根高等学校	2
	宮川病院		3
H23年6月23日	あけぼの医療福祉センター		
H23年6月28日	北杜市立甲陽病院	北杜市立甲斐高等学校	6
H23年6月29日	韮崎東ヶ丘病院	県立北杜高等学校	6
計	病院数 12	参加校 8校	95

②看護の心普及キャンペーン

「フェスタ看護」の一環として、県民に対し「看護の心」の普及啓発を図り、看護についての理解と関心を深めることを目的に実施した。

実施年月日	実施場所	峡北地域
H23年 5月8日～ 5月12日	各病院正面玄関等 市内スーパー店頭	<ul style="list-style-type: none"> ○街頭キャンペーン(Aコープ 南アルプス市) 対応:南アルプス市内の病院・市役所・保健所が対応 内容:幟を立てキャンペーングッズ・健康に関するパンフレットを配布及び身体計測、血圧測定、健康相談を実施 ○各病院でのキャンペーン(北杜市・韮崎市の病院及び市役所) ・院内外に幟を立てキャンペーングッズ・健康に関するパンフレットを配布 ・身体計測、血圧測定、健康相談を実施

③看護師等再就業窓口相談事業

看護師等の人材確保の促進に関する法律第11条に基づき、看護師等就業協力員制度がつけられ、保健所に「看護師等再就業相談窓口」を開設し、潜在看護力の活用を図る中で、看護師等の確保を推進している。

実施年月日	活動内容と実績
5月	看護の心普及キャンペーンにて広報活動実施
6月	保健所だよりにて地域住民への広報活動実施
通年	医療給付窓口等とおし随時相談対応

2 健康づくり推進事業

(1) 受動喫煙対策

平成15年5月に施行された健康増進法を受け、山梨県では受動喫煙防止対策として「禁煙・分煙認定施設」制度を平成16年2月からスタートした。

○禁煙・分煙認定施設数 330施設

<平成23年度認定数>

教育機関	官公庁	飲食店	店舗娯楽施設(宿泊施設)	福祉施設	薬局・薬店	計
25	0	3	1	6	1	36

○禁煙推進店 1施設

(2) 地域保健・職域保健連携事業

平成19年度から中北保健所本所と協働して中北地域・職域保健連携推進協議会及びワーキンググループを立ち上げ、地域と職域が連携して健康づくり対策を実施した。

開催日時	内 容
平成23年6月10日	第1回地域職域保健連携推進協議会及びワーキンググループ
平成23年8月19日	第2回「健康づくりワーキンググループ」開催
平成23年8月30日	第2回「広報ワーキンググループ」開催
平成23年9月15日	第2回「特定健診・保健指導ワーキンググループ」
平成23年10月9日	韮崎市「武田の里まつり」健康相談
平成23年12月7日	第3回「健康づくりワーキンググループ」開催
	第3回「特定健診・保健指導ワーキンググループ」
平成23年12月12日	第3回「広報ワーキンググループ」の開催
平成23年12月20日	第2回地域・職域保健連携推進協議会
平成24年3月8日	第4回「特定健診・保健指導ワーキンググループ」

(3) 健康増進計画策定

「健やか山梨21」の推進を目ざし、各市の健康増進計に基づき健康づくりが推進されるよう支援する。

平成22年3月に第2次南アルプス市健康増進計画、平成23年3月に第1次韮崎市健康増進計画、平成24年3月に第2次北杜市健康増進計画が策定された。

3 栄養改善対策

地域における健康づくり及び食生活改善の推進の中で、関係機関、関係団体等との連携を強化及び充実するため、特に地域の食生活改善のリーダーである栄養士、食生活改善推進員及び調理師組織の育成や資質向上のための研修会等を開催するとともに健康情報の収集及び提供並びに市に対する支援等を行った。

また、特定かつ多数の者に対して継続的に食事を提供する施設に対する調査及び栄養管理の指導及び助言を実施した。

(1) 栄養指導の実施状況

①個別及び集団指導延人数

平成23年度

		個別指導延人員			集団指導延人員	
		栄養指導	(再掲) 病態別 栄養指導	(再掲) 訪問による 栄養指導	栄養指導	(再掲) 病態別 栄養指導
実施数	妊産婦					
	乳幼児					
	20歳未満 (乳幼児を除く)	1	1			
	20歳以上 (妊産婦を除く)	10	10		87	37

②病態別栄養相談事業

生活習慣病等の疾患を有する者や家族に対し、その病態の改善を支援するため、市町村や医療機関との連携のもとに、個々人に応じた専門的な栄養・食生活指導を行った。

平成23年度

	実人員	延人員	主な疾病名
生活習慣病関係	11	11	肥満、糖尿病、潰瘍性大腸炎他
その他			
計	11	11	

③栄養士研修会

期日	会場	内容	出席者数
H23年 5月24日	北巨摩合同庁舎 401会議室	総会・研修会 講演「JAS法に関わる食品表示のルール」 講師：関東農政局山梨農政事務所職員	22
H23年 2月23日	北巨摩合同庁舎 401会議室	管理栄養士・栄養士病態栄養研修会 講演「糖尿病を悪化させずに腎不全、 透析にいたらせないために」 事例発表 「糖尿病性腎症の食事療法の取組	32

④市栄養士業務検討会

期日	会場	内容	出席者数
H23年 6月6日	中北保健所峡北支所 102会議室	・平成23年度県及び各市栄養関係業務について ・平成23年危機管理対策主要項目について ・意見交換 ・その他	7
H23年 9月12日	中北保健所峡北支所 102会議室	・平成23年度県及び各市栄養関係業務について ・危機管理対策の検討 「避難所保健衛生チェックリストモデル」について ・意見交換	6
H23年 12月5日	中北保健所峡北支所 102会議室	・今後の県及び各市栄養関係業務について ・災害時の要介護食事支援者の把握と備蓄の確保について ・意見交換	6
H24年 3月5日	中北保健所峡北支所 102会議室	・危機管理対策のまとめ ・平成23年度事業の総括について ・来年度の検討会の主要テーマについて	7

<参考>

管内管理栄養士・栄養士就業状況

	学 校	病 院	介 護 老人保健	老人福祉	児童福祉	社会福祉	寄 宿 舎	事 業 所	計
管理栄養士	2	15	5	8	1	3	0	2	36
栄養士	28	17	4	4	9	8	0	5	75

市管理栄養士・栄養士配置状況(H24.3.31)

市名	管理栄養士	栄養士	計
韮崎市	1		1
南アルプス市	2		2
北杜市	2		2

⑤食生活改善推進員研修会

期日	会場	内容	出席者数
H23年 4月26日	北巨摩合同庁舎 101会議室	全体研修会 講演「ヘルスマイトに期待すること」 講師 中北保健所峡北支所長	80
H24年 3月12日	北巨摩合同庁舎 101会議室	・講演「保健所避難所チェックリストモデルの活用」 講師 中北保健所峡北支所健康支援課長 ・「グループワーク」今後やってみたい活動	79

⑥調理師研修会

期日	会場	内容	出席者数
H23年 6月2日	北巨摩合同庁舎 301会議室	調理師会総会研修会 講義「禁煙推進店に登録しよう」 講師：保健所健康支援課職員	18
H23年 10月3日	北巨摩合同庁舎 301会議室	新人及び一般調理師研修会 ・講演「食品衛生について」 講師：中北保健所峡北支所職員 ・講演「食事バランスガイドと食生活」 講師：中北保健所峡北支所職員 ・講演「飲食店における禁煙分煙対策」 講師：中北保健所峡北支所職員 ・「先輩調理師に学ぶ」 講師：管内調理師会役員	20
H24年 2月28日	北巨摩合同庁舎 栄養室	調理師全体研修会 ・実習「甲斐サーモンを用いた料理」 講師 調理師会役員 ・講義「手軽にできるストレッチ」 講師 中北保健所峡北支所職員	16

⑦市・他団体の研修会、講習会への援助

期日	会場	内容	出席者数
9月29日 8月30日	南アルプス市 健康福祉センター	南アルプス市食生活改善推進員養成講習	延べ 50
9月2日 9月20日 12月14日	高根町保健センター	北杜市食生活改善推進員養成講習会	延べ 102
6月30日	高根西小学校	講義「未成年者の喫煙と飲酒の影響について」	32
11月8日	櫛形中学校	講義「喫煙の影響について」	150
12月19日	授産施設ケール	講義「生活習慣病と運動の重要性」	40

(2) 給食施設指導

①給食施設指導の状況

	特定給食施設		その他の給食施設	計
	1回100食以上又は 1日250食以上	1回300食以上又は 1日750食以上	1回100食未満	
給食管理指導延施設数	30	1	34	65
喫食者への栄養・運動指導 (延人員)				
集団指導	回数	1		1
	延施設数	26	4	48

集団指導内容

期日	会場	内容	出席者数
H23年 8月23日	北巨摩合同庁舎 101会議室	講演「給食施設における衛生管理について」 事例発表「施設における食育の取組」 宮川病院 葦崎市立西保育所 葦崎市立竜岡保育所	107

<参考>

- ・特定給食施設等栄養管理報告提出状況 108施設

②給食施設数

		管理栄養士のみの施設		管理栄養士・栄養士どちらもある施設			栄養士のみの施設		管理栄養士・栄養士どちらもない施設数
		施設数 (1)	管理栄養士数 (2)	施設数 (3)	管理栄養士数 (4)	栄養士数 (5)	施設数 (6)	栄養士数 (7)	
指 定 施 設 ①	学 校 (01)								
	病 院 (02)			1	2	1			
	介護老人保健施設 (03)								
	老人福祉施設 (04)								
	児童福祉施設 (05)								
	社会福祉施設 (06)								
	事業所 (07)								
	寄宿舎 (08)								
	矯正施設 (09)								
	自衛隊 (10)								
	一般給食センター (11)								
	その他 (12)								
	計 (13)			1	2	1			
1 は 回 定 施 設 ① 5 0 を 除 く 上 上 ②	学 校 (14)	2	2				14	15	
	病 院 (15)			2	5	6			
	介護老人保健施設 (16)								
	老人福祉施設 (17)								
	児童福祉施設 (18)								
	社会福祉施設 (19)								
	事業所 (20)	2	2				2	2	
	寄宿舎 (21)								
	矯正施設 (22)								
	自衛隊 (23)								
	一般給食センター (24)								
	その他 (25)								
	計 (26)	4	4	2	5	6	16	17	
1 は 回 ① 1 日 、 2 0 ② 5 0 を 除 く 上 上 ②	学 校 (27)						12	12	
	病 院 (28)			3	4	9	1	2	
	介護老人保健施設 (29)	1	1	3	3	3			
	老人福祉施設 (30)			3	4	4	1	3	
	児童福祉施設 (31)	1	1				4	7	11
	社会福祉施設 (32)	2	2				1	2	
	事業所 (33)	1	1				5	5	2
	寄宿舎 (34)								
	矯正施設 (35)								
	自衛隊 (36)								
	一般給食センター (37)								
	その他 (38)								
	計 (39)	5	5	9	11	16	24	31	13
そ の 他 の 給 食 施 設	学 校 (40)								1
	病 院 (41)			4	4	8	1	1	
	介護老人保健施設 (42)	1	1	2	2	3	6	10	
	老人福祉施設 (43)								
	児童福祉施設 (44)						1	1	23
	社会福祉施設 (45)	1	1	1	1	1	4	5	5
	事業所 (46)								7
	寄宿舎 (47)								4
	矯正施設 (48)								
	自衛隊 (49)								
	一般給食センター (50)								
	その他 (51)								
	計 (52)	2	2	7	7	12	12	17	40

(3) 組織の運営支援

地域住民の健康づくりのため、食生活に関する地域組織の育成を行った。

平成23年度

組織名	会員数(人)	会議開催(回)
栄養士会	80	3
食生活改善推進員会	1108	8
調理師会	140	6

(4) 健康づくりのための運動指導

運動不足が原因となる肥満、高血圧、高脂血症等の生活習慣病予防等を目的に、生活の中に運動を取り入れ、健康を維持増進するための栄養指導を含め運動指導を行った。

個別及び集団指導延人数

平成23年度

		個別指導延人員		集団指導延人員	
		運動指導	(再掲) 病態別運動指導	運動指導	(再掲) 病態別運動指導
実施数	20歳以上 (妊産婦を除く)	1	0	96	0

(5) 市に対する支援

地域栄養改善活動が円滑かつ適切に実施できるよう技術的支援や連絡調整を行った。

市町村名	韮崎市	南アルプス市	北杜市	合計
食生活改善推進員組織の育成	1		1	2
食生活改善推進員養成講習		2	3	5
栄養指導				0
業務検討	4	4	4	12

〈参考〉

食生活改善推進員養成状況

平成24年3月31日現在

市町村名	※世帯数	養成目標数	組織加入者数	充足率(%)
韮崎市	11,826	237	179	75.7
南アルプス市	24,500	490	454	96.0
北杜市	18,281	366	475	141.0
合計	54,607	1,092	1,108	109.0

※世帯数は、平成22年の国勢調査による。養成目標は50世帯に1名の割合。

(6) 免許関係事務の状況

平成23年度

区分	免許申請	書換訂正	再交付	照合
管理栄養士	3	2		6
栄養士	29	4	3	
調理師	53	9	10	
調理師試験願書受理者数			50	

4 歯科衛生対策

6月4日～10日の「歯の衛生週間」に、歯科保健の啓発活動を行った。

実施月日	場 所	来場者数	実 施 内 容
H23年 6月6日(日)	東京エレクトロン韮崎文化ホール	275	北巨摩歯科医師会韮崎支部及び韮崎市で開催 内容: 歯科健診、フッ素塗布、フッ素洗口、栄養相談、技工展示、体脂肪測定、スモーカーライザー
H23年 6月5日(日)	オギノリバーシティー店	200	中巨摩歯科医師会で開催 内容: 歯科健診、フッ素塗布、フッ素洗口、栄養相談、技工展示

5 母子保健対策

(1) 長期療養児療育指導事業

1)療育相談指導事業

①相談回数

	悪性 新生物	慢性 腎疾患	慢性呼 吸器疾 患	慢性 心疾患	内分泌 疾患	膠原病	糖尿病	先天性 代謝異 常	血及病 等血液 免疫疾 患	神経 筋疾患	慢性消 化器疾 患	その他長 期療養 児	計
実人数	3		2	2	9	2	3		1	5		26	53
延人数	3		2	2	10	2	3		1	5		28	56

②相談理由

	相談結果			
	指導済み	経過観察	他機関紹介	その他
家庭看護	11	2	1	
食事・栄養	10	1	8	
歯科保健	1			
福祉制度の紹介	3	3		
精神的支援	13	5	5	
学校等との連携調整	5			
その他	8	1	2	
計	51	12	16	0
養育医療給付児(再掲)		1	13	
育成医療給付児(再掲)	10		1	
小児慢性特定疾患給付児(再掲)	41	11	2	

③連携先

	医療機関	児童相談所	学校	保育所・幼稚園	市町村	その他
実人数	2				16	
延件数	2				19	

2)養育者等支援事業

年月日	参加者数	(再掲)児	内容
H23.4.18	6	4	○長期療養児の家族のつどい 対象:心疾患で治療中の双子の母 内容:現在の状況の情報交換、語り合い、交流
H23.5.18	7	3	○長期療養児の家族のつどい 対象:小児慢性特定疾患等医療受給児の保護者 内容:現在の状況の情報交換、語り合い、交流 助言者:ほっとほっと訪問看護ステーション 塚越看護師(10月、12月は除く)
H23.7.21	4	2	
H23.8.18	2	1	
H23.9.15	4	2	
H23.10.20	6	3	
H23.11.17	7	4	
H23.12.15	2	1	
H24.1.19	4	2	
H24.2.16	7	5	
H24.3.15	3	1	

3)支援関係機関(者)連絡会議

年月日	参加者		処遇検討 ケース数	内容
	職種等	人数		
H23.11.8	病院(主治医・看護師・保健師) 保護者・市保健師・保健所保健師	6	1	○医療給付受給児 ・退院後の療養環境についての検討
H23.11.16	病院(主治医・看護師・保健師) 訪問看護師・保護者 市保健師・保健所保健師	8	1	○医療給付受給児 ・退院後の療養環境についての検討
H24.2.2	病院(主治医・看護師) 保護者・市保健師・保健所保健師	8	1	○医療給付受給児 学校入学にむけて医療体制についての検討

4) 発達等母子保健専門相談(遺伝相談)

①保健師による一次相談

相談実件数	相談延件数		相談来所延件数	2次相談紹介実件数
	来所相談	電話相談		
10	10	0	13	0

(相談内容)

相談内容	相談延件数	内容
子どもの発達に関する相談	2	子ども本人への説明
疾患に関する相談	10	遺伝疾患と知らなかった、次の子に発症する可能性、子どもへの遺伝確率
出生前診断に関する相談		
その他	3	遺伝疾患の考え方
計	15	

(2) 母子保健推進業務

1) 母子保健推進会議

年月日	出席者数	内容	出席者
H23年2月10日	18名	1)保健所における受動喫煙対策・妊婦等の喫煙状況 2)講義「喫煙が子どもに及ぼす影響について」 講師 山梨大学 鈴木孝太 3)情報交換	助産師、養護教諭、市保健師

2) 母子保健担当者会議

年月日	出席者数	内容	出席者
H23年6月24日	10名	1)今年度の母子保健事業(主要事業・課題)について 2)保健所事業(長期療養児のつどい等)について 3)母子保健統計について 4)こころの発達総合支援センターの事業説明	支所管内市 母子保健担当保健師
H23年12月19日	5名	1)母子保健関係者研修会後の取り組みについて 2)妊娠期からの喫煙についての取り組みや課題について 3)その他	支所管内市 母子保健担当保健師

3) 母子保健関係者研修会

年月日	出席者数	内容	出席者
H23年9月5日	32名	講義と演習「母子保健における発達支援とは」 講師 こころの発達総合支援センター 所長 本田秀夫	支所管内市 保健師等健診従事者
H23年10月17日	30名	講義と演習 「健診場面における発達の見る視点・支援について」 ・健診場面における発達の見る視点について ～発達特性の観察ポイント～ ・保護者への支援について 講師 こころの発達総合支援センター 臨床心理士 有泉 風、保健師 齊藤由美子	支所管内市 保健師等健診従事者

(3) 小児医療給付

①育成医療給付状況(実人員)

平成23年度

肢 体 不 自 由 児	視覚障害	聴覚・平行 機能障害	音声・言語 咀嚼障害	心機能障害	腎機能障害	小 腸 機 能 障 害	その他	計
5	2	0	21	7	1	0	4	40

②養育医療給付状況(人数)

平成23年度

養育医療給付数
18

③小児慢性特定疾患医療給付状況(延人数)

平成23年度

悪性新 生 物	慢性腎 疾患	慢 性 呼 吸 器 疾 患	慢性心 疾患	内分 泌 疾 患	膠原病	糖尿病	先天性 代 謝 異 常	血友病等 血液疾患 免疫疾患	神経 筋疾患	慢性消化器 疾患	計
15	15	5	8	51	6	12	5	2	10	4	133

市別受給状況

	斐崎市	南アルプス市	北杜市
患者数	33	71	29

(4) 不妊に悩む方への特定治療支援事業

特定不妊治療(体外受精及び顕微授精)に要する費用の経済的負担の軽減を図ることを目的とし、かかった費用の一部を助成している。

平成23年度

申請件数	助成件数
104	104

(5) 先天性代謝異常検査

フェニールケトン尿症等の先天性代謝異常は、放置すると精神薄弱などの症状をきたすので、新生児に対して血液によるマス・スクリーニング検査を実施している。その結果、再検査及び精検者への支援を行い、その後の状況把握に努めている。

平成23年度 精検者 2名
平成23年度末現在 経過観察中 0名 治療中 10名 検査中 1名

(6) 新生児聴覚検査

新生児の難聴が気づかず放置された場合、将来言語発達に障害を来し社会性にも影響が出る可能性があることから、新生児聴覚検査を実施している。

その結果、要再検査児が安心して確実に精密検査、必要な支援が受けられるよう市と連携し取り組む

平成23年度 要再検者 1名

(8) 妊娠中毒症療養援護費

妊娠中毒症などに罹患している妊婦で、7日以上入院加療を必要とする者に対して援護費を支給し、妊婦および胎児に大きな影響を及ぼす疾患と障害の防止を図る。

平成23年度 申請件数 0件

(9) 母子保健地域組織育成

各地区の愛育組織において主体的に目的に沿った充実した活動が推進されるよう代表者の研修を中心に地域組織の育成、および育成支援を行った。

①中北保健所峡北支所管内愛育連合会理事研修会

開催年月日	内 容	参加者数
H23.5.24	ビデオ鑑賞「あの子も この子も みんなの子」 情報交換「愛育会役員となって」	10

②中北保健所峡北支所管内愛育連合会班長研修会

開催年月日	内 容	参加者数
H23.5.24	講演「今どきの子ども ～からだ・こころ・生活を知る～」 講師 埼玉大学教育学部准教授 野井真吾	98
H23.12.1	体験発表「愛育会活動を次の班長にこう伝えたい」 グループワーク	33

③愛育活動発表会

開催年月日	内 容	参加者数
H24.1.28	1) 愛育活動発表 「あの子も この子も 葦崎っ子」 葦崎市愛育会 「ふれあいを大切につなげよう愛育の輪」 南アルプス市母子愛育連合会 「あの子も この子も みんなの子」 北杜市母子愛育会 2) 意見交換 3) 感想・講評	202

④母子保健組織育成担当者会議

開催年月日	内 容	参加者
H23.6.24	1)各市、保健所管内連合会の活動状況について 2)地域組織育成上の課題について 3)各地区育成者との連携上の課題について	9

⑤母子保健地域組織一覧

平成23年6月末現在

組織名	結成年月日	既成組織との別	会員数 (世帯)	愛育班数	分班数	班員数	班員一人当り 受け持ち世帯
葦崎市愛育会	H7.2	単独	11,768	11	99	190	61.9
南アルプス市 母子愛育連合会	H15.5.1	単独	15,791	26	235	1,288	12.3
八田母子愛育会	S38.3.2	単独	1,454	5	13	95	15.3
白根母子愛育会	S37.3.1	単独	4,843	8	116	359	13.5
若草母子愛育会	S30.8.2	単独(39.4～)	2,391	3	44	215	11.1
櫛形母子愛育会	S35.7.20	単独(37～)	4,417	6	38	388	11.4
甲西母子愛育会	S39.4.28	単独	2,686	4	24	231	11.6
北杜市愛育会	H17.4	単独	6,615	8	59	308	21.5

6 難病対策

(1) 難病(特定疾患)医療受給者数 男 321 名 女 361 名

①疾患別受給状況

平成 24年 3月31日現在

疾患名	総数	新規	重症	0~9		10~19		20~29		30~39		40~49		50~59		60~69		70~	
				男	女	男	女	男	女	男	女	男	女	男	女	男	女	男	女
				1 ベーチェット病	15	3	1			1	2	1		1	2	1	2	1	3
2 多発性硬化症	25	3	8							5	3	6		2		5	1	3	
3 重症筋無力症	28	5				3		1	1	3	1	2	2	3	2	2	8		
4 全身性エリテマトーデス	48	3	4			1	2		6	1	10	1	13		9		5		
5 スモン	2		2										1					1	
6 再生不良性貧血	12	1		2		1	1	1			1				1	2		3	
7 サルコイドーシス	13	1	1				1	2					4	1		4	1		
8 筋萎縮性側索硬化症	7	3	1												2		2	3	
9 強皮症、皮膚筋炎及び多発性筋炎	38	7	4			1				2	1	3	2	9	3	10	3	4	
10 特発性血小板減少性紫斑病	25	7				3	1	1		2		3	3	1		3	2	6	
11 結節性動脈周囲炎	9	3													1	1	3	4	
12 潰瘍性大腸炎	83	16	1			2	1	7	5	4	12	12	5	13	3	9	4	3	
13 大動脈炎症候群	5	1	2			1								2	1			1	
14 ビュルガー症	6													1	4			1	
15 天疱瘡	5	2											1	1		2		1	
16 脊髄小脳変性症	36	4	24						2	1			4	2	2	5	7	13	
17 クロウン病	28	2				5	2	3	2	5		4	1	2	2	1		1	
18 難治性肝炎のうち劇症肝炎	0																		
19 悪性関節リウマチ	1	1																1	
20 パーキンソン病関連疾患(進行性核上麻痺、大脳皮質基底核変性症及びパーキンソン病)	75	19	16									2		2	2	9	9	22	29
21 アミロイドーシス	1	0												1					
22 後縦靭帯骨化症	13	6	5								1		3	1	2	2	3	1	
23 ハンチントン病	1	1							1										
24 モヤマヤ病(ウィリス動脈輪閉塞症)	13	1	3	1			1	1	1	2		3		1		3			
25 ウェゲナー肉芽腫症	0																		
26 特発性拡張型(うっ血型)心筋症	52	2	8			1	2	2	2		8	1	10	2	10	2	6	6	
27 多系統萎縮症(線条体黒質変性症、オリブ橋小脳萎縮症及びシャイ・ドレーガー症候群)	12	2	5										1		6	2	2	1	
28 表皮水疱症(接合部型及び栄養障害型)	0																		
29 膿疱性乾癬	1												1						
30 広範脊柱管狭窄症	27	10	4												6	3	8	10	
31 原発性胆汁性肝硬変	9	1										1	1	3		3		1	
32 重症急性膵炎	6	6	6								1		1			1	2	1	
33 特発性大腿骨頭壊死症	18	5							1	2	2		5	1	3	1	1	2	
34 混合性結合組織病	9									3				1		2	1	2	
35 原発性免疫不全症候群	1												1						
36 特発性間質性肺炎	6	4	1															4	2
37 網膜色素変性症	23	2	11			1				1			2	3	6	2	3	5	
38 プリオン病	2	1	2															2	
39 原発性肺高血圧症	3													1		2			
40 神経線維腫症	0																		
41 亜急性硬化性全脳炎	0																		
42 バッドキアリ症候群	0																		
43 特発性慢性肺血栓塞栓症(肺高血圧型)	1	1													1				
44 ライソゾーム病	0																		
45 副腎白質ジストロフィー	0																		
46 家族性高コレステロール血症(ホモ接合体)	0																		
47 脊髄性筋萎縮症	0																		
48 球脊髄性筋萎縮症	1															1			
49 慢性炎症性脱髄性多発神経炎	2												1	1					
50 肥大型心筋症	2	2													1		1		
51 拘束型心筋症	0																		
52 ミトコンドリア病	1	1														1			
53 リンパ脈管筋腫症(LAM)	0																		
54 重症多形滲出性紅斑(急性期)	0																		
55 黄色靭帯骨化症	2	1									1							1	
56 間脳下垂体機能障害(PRL分泌異常症)、ゴナドトロピン分泌異常症、ADH分泌異常症、下垂体性TSH分泌異常症、クッシング病、先端巨大症、下垂体機能低下症	15	4						2		2			1	3	2	3	1	1	
合計	682	129	111	3	0	13	8	21	16	19	39	42	36	64	60	78	83	81	119

②市別受給状況

	韮崎市	南アルプス市	北杜市
患者数	151	332	199

(2) 難病(特定疾患)に関する相談等の状況

平成23年度

	相談										
	実人員	延 人 員									
		申請等	医療	家庭看護	福祉制度	就労	就学	食事栄養	歯科	その他	計
人員	300	112	80	97	21	15	4	27	0	34	390

	訪問指導		所内相談		患者・家族学習会	
	実人員	延人員	面接相談 延べ人員	電話相談 延人員	開催回数	延人員
人員	66	123	310	170	6	35

(3) 難病(特定疾患)医療受給者の状況

平成23年度

	就労	就学	家事労働	在宅療養	入院	入所	その他	計	登録者証のみ
男	145	20	26	100	25	5	2	323	49
女	81	11	132	106	25	4	0	359	50
計	226	31	158	206	50	9	2	682	99

(4) 難病患者地域支援対策推進事業

(在宅療養支援計画策定・評価事業

平成23年度

事業名	回数	件数	疾患分類	出席者	出席者(延べ)
支援関係者会議	26	115	神経難病等	医師・病院看護師、ケースワーカー、保健所保健師、市保健師、ケアマネージャー、訪問看護師、ヘルパー、患者、家族、福祉用具業者	156

②医療相談事業

事業名	開催日	内容	出席者	出席者数
患者と家族の学習会・つどい	H23年 7月9日	テーマ「ストレスの緩和」 講師:山角病院 臨床心理士 講義と実技、話し合い	難病患者 家族	10
	H23年 11月2日	テーマ「ステロイドのつきあい方」 講師:さいとう内科クリニック 講義と話し合い	難病患者 家族	12
	H23年 11月9日	テーマ「嚥下に関する学習会」 講師:甲府共立病院 言語聴覚士 講義と話し合い	難病患者 家族	6
	H23年 12月18日	テーマ「系統別医療相談会(峡北支所担当:骨・関節系疾患)」 講師:韮崎市立病院 医師 相談	難病患者	1
	H23年 11月30日	テーマ「炎症性腸疾患を持つ子育て中ママの交流会」 話し合い	炎症性腸疾患 の患者	4
	H24年 3月14日	テーマ「ハンチントン病家族の交流会」 話し合い	ハンチントン病 患者の家族	2

③巡回相談事業

平成23年度

回数	内容	相談事例
H23.8.1 H23.8.5 H23.10.27 H24.2.9	作業療法士、言語聴覚士、保健師による相談	4

(5)大規模災害時安否確認のためのアンケート回収数 平成23年9月1日現在

	韮崎市	南アルプス市	北杜市
同意者数	87	202	119

7 個別・集団保健指導

(1) 保健師による電話・来所相談

平成23年度

種別	精神保健				成人			難病			心身障害			結核	エイズ	妊婦	産婦	乳児	幼児	学童・生徒	児童虐待(再掲)	高齢者虐待(再掲)	その他	合計		
	社会復帰	老人精神保健	アルコール	思春期	心の健康づくり	その他	小計	39歳以下	40～64歳	65歳以上	小計	小児	成人												小計	小児
延人員					6	1	7	15	8	1	24	53	282	335	11	29	40	251	5		16	2	1		3	684

(2) 家庭訪問相談指導状況

平成23年度

種別	精神保健				心身障害			結核	難病			母性			成人			家族計画	その他の疾患	新生児	未熟児	乳児	幼児	学童・生徒	児童虐待(再掲)	高齢者虐待(再掲)	その他	件数計
	社会復帰	老人精神保健	アルコール	その他	小計	小児	成人		小計	小児	成人	小計	妊婦	産婦	その他	小計	39歳以下											
延件数					2	11	13	102	93	93			2	2					1	1	1						213	
初回件数					2	6	8	40	53	53			1	1					1	1	1						105	

8 看護学生等実習指導

学校名	実習期間	人数
山梨県立大学看護学部 公衆衛生看護学実習	平成23年 7月4日～ 7月22日	20
	平成23年 10月3日～ 10月21日	13
山梨大学医学部看護学科 公衆衛生看護学実習	平成23年10月31日～11月2日	6
	平成23年11月28日～11月30日	6