

令和2年度 公共事業再評価調書

1. 事業説明シート

(区分) 国補・県単

事業名	下水道事業 [富士北麓流域下水道事業 (国補)]		事業箇所	富士吉田市外3町村	地区名	富士北麓流域下水道	事業主体	山梨県
-----	--------------------------	--	------	-----------	-----	-----------	------	-----

計画期間	当初計画	現計画	変更計画
	S50年度~H2年度	S50年度~R19年度	-

総事業費	17,600 百万円	29,000 百万円	27,100 百万円
------	------------	------------	------------

(2) 評価項目 [事業を巡る社会経済情勢等の変化]
(今回の再評価で変更がある場合、変更事項を説明するために必要な内容)

(1) 事業の概要
①事業目的及び効果
富士北麓流域下水道事業は、富士吉田市、忍野村、山中湖村及び富士河口湖町の1市1町2村で構成された処理区の下水道整備を行うものであり、既成市街地並びに開発住宅等の生活環境整備を図る。
また、本事業により、湖沼や河川などの公共用水域の水質保全が図られ、富士北麓流域の豊かな自然環境の維持・向上に資するものである。

- 主要目標 ○生活排水処理機能の向上
- 副次目標 -
- 副次効果 ○身近な緑地・交流の場の提供

②事業概要	現計画	変更計画
・計画区域面積	5,029.6ha	→ 4,466.5ha
・下水道計画人口	78,932人	→ 70,450人
・目標年次	令和19年度	→ 変更なし
・計画処理水量 (日最大)	71,300m ³ /日・8池	→ 50,600m ³ /日・6池
・処理方法	標準活性汚泥法	→ 変更なし
・管渠施設	幹線管渠 L=33.5km	→ 変更なし
	ポンプ場 3箇所	→ 変更なし

③全体計画		令和1年度まで	令和2年度 (評価実施年度)	令和3年度以降
現計画	工事内容	処理場 42,100m ³ /日・5池 管渠布設 φ200~2,300mm L=33.5km ポンプ場 3箇所	-	処理場 8,500m ³ /日・1池
	事業費	25,904 百万円	0 百万円	
変更計画	工事内容	同上	-	
	事業費	25,904 百万円	0 百万円	1,196 百万円

※現計画欄は計画値、変更計画欄は前年度までは実績値、当年度以降は計画値を記入。

④特記事項 (関連事業概要等)
・事業採択年月日 : 昭和51年3月23日
・事業着手年月日 : 昭和51年3月23日
・供用開始年月日 : 昭和61年7月1日

⑤これまでの評価状況 (平成27年度再評価 (報告))
この事業は、富士北麓流域下水道において、幹線管渠や処理施設を整備するものである。平成22年度に再評価を行い、市町村進捗状況を踏まえ、事業期間を令和19年度まで大幅に延伸しているが、今回再評価後5年になることから進捗状況の報告があり、計画のとおり進捗していることが確認された。
なお、下水道処理施設から発生する汚泥については、既にコンポスト化などへ100%がリサイクルされているが、エネルギー源としての利用についても将来的には検討されたい。

①地域・住民の意向状況
関連市町が、汚水処理計画において人口減少や財政状況等を考慮し、効率的な施設計画や適正な維持管理を行っていくため、下水道処理区域から浄化槽処理区域に変更する見直しを行った。

②産業・経済情勢 なし

③国等の方針 なし

④上位計画・関連事業計画等
相模川流域別下水道整備総合計画 (流総計画)

⑤自然環境条件等
環境基準点の相模川 (富士見橋) で供用開始前の昭和60年におけるBOD値1.9mg/lが、平成30年には0.5mg/lに減少し、水質環境基準を満たす改善が見られる。
富士北麓流域下水道が影響する水質観測点における水質環境基準の達成状況を下表に示す。

○水質環境基準の達成状況

河川名	地点	水質環境	測定値 (BOD mg/l)						
			S60	H25	H26	H27	H28	H29	H30
相模川 (桂川)	富士見橋	1.0	1.9	0.6	0.5	0.7	0.5	0.6	0.5
	大月橋	2.0	2.8	1.1	0.9	0.7	0.7	0.7	0.7

今後、下水道の普及促進により、水質環境基準の達成を維持していく。

⑥その他 なし

(3) 評価項目 [評価時点の費用対効果分析]

項目	着手時点	前回再評価 (H22) 時点	変更計画時点	
総事業費	17,600 百万円	29,000 百万円	27,100 百万円	
工期	S50~H2	S50~R19	S50~R19	
経済効率性	評価基準年	H22	R2	
	費用	百万円	222,811 百万円	222,527 百万円
	建設費	百万円	181,391 百万円	179,028 百万円
	維持管理費	百万円	41,420 百万円	43,499 百万円
	便益	百万円	317,849 百万円	287,068 百万円
	生活環境の改善	百万円	21,519 百万円	154,465 百万円
	便所の水洗化	百万円	267,874 百万円	95,394 百万円
公共用水域の水質保全効果	百万円	24,613 百万円	37,135 百万円	
残存価値	百万円	3,843 百万円	178 百万円	
B/C	未算出	1.42	1.29	

費用便益分析マニュアルにより算出 採択基準値1.0以上

2. 評価シート

(4) 評価項目 [事業の進捗状況及び見込み]

①これまでの計画変更等の概要

流域下水道の幹線管渠整備は完了しているが、処理場は流入汚水量に合わせた施設整備としている。富士北麓流域下水道関連市町では、税収の減少や財政負担の軽減のため、公債費の増加を抑制し下水道事業費の削減を行っていることから、公共下水道の面整備の進捗が遅れており、流入汚水量の伸びが順調でないため、水処理施設等の処理場整備が遅れが生じたことから、計画期間を平成22年度から令和19年度まで延期した。(平成22年度再評価)

②進捗率

別表のとおり。

③事業進捗が順調でない理由

④今後の事業執行上の問題点

関連市町の公共下水道の整備が遅れが生じると、流域下水道事業にも遅れが生じ計画期間内の事業完成が出来なくなる。

⑤変更計画の進捗予定(期間)

関連市町村の下水道事業に遅れが生じないように指導しながら、整備の促進により汚水量の増加に合わせ、計画的に水処理施設の機械電気設備の設置、汚泥処理施設の建設を進めていく。

⑥変更計画の変更内容(事業費)

計画処理水量を見直し、施設整備内容の変更を行う。

変更工種等	事業費増減	変更理由
水処理施設2池	1,900 百万円 減	計画処理水量の減少により、水処理施設2池の工事費の減。
合計	1,900 百万円 減	

(5) 評価項目 [環境負荷等への配慮]

本事業は、河川の水質保全が図られ、富士北麓流域の豊かな自然環境の維持・向上に資するものであり、生物の生息環境や景観の保全等の良好な自然環境の確保に努めるものである。

(6) 評価項目 [コスト削減の可能性]

機械・電気設備については、技術進歩が著しく、性能および、燃費効率が向上していることから、最新かつ経済的な機種を選定することで維持管理のコストの削減を図る。

今年度に、長寿命化計画にかわるストックマネジメント計画を策定し、効率的・効果的な維持・管理を行い経費削減を図る。

(7) 評価項目 [代替案立案の可能性]

なし

(8) 所管部の今後の方針 継続 **見直し継続**・その他()

(理由)

今後は関連市町村の整備状況とそれによる汚水量を考慮しながら終末処理場の水処理施設等の整備を行っていく。

公共下水道が早期に終了するよう、県と市町村が協力し、予算確保や補助制度の充実について国へ要望していく。

○別表-進捗率(事業費ベース)

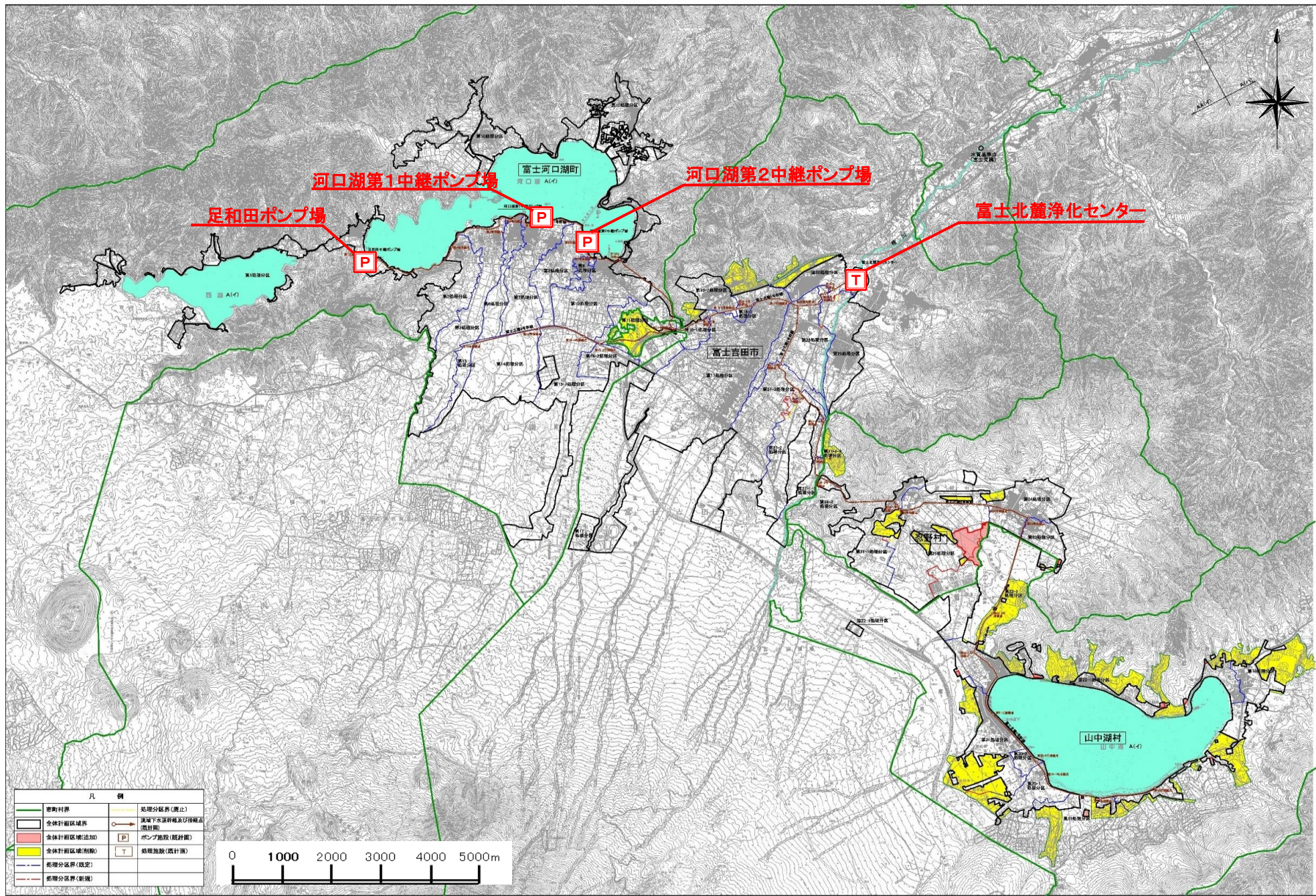
算出方法：【上段】現計画の計画事業費/総事業費×100 【中段】現計画の実績事業費/総事業費×100 【下段】変更計画の計画事業費/総事業費×100 単位：%

年度	*H22	H23	H24	H25	H26	H27	H28	H29	H30	R1	*R2	R3	R4	R5	R6	R7	R8	R9		
現	計画	88.1	89.0	89.2	89.4	89.4	90.0	91.3	93.5	95.1	95.1	95.1	95.1	95.1	95.1	95.1	95.1	95.1	95.7	
	実績	87.9	88.9	88.9	88.9	89.0	89.2	89.2	89.3	89.3	89.3									
変更計画											95.6	95.6	95.6	95.6	95.6	95.6	95.6	95.6	95.6	
年度	R10	R11	R12	R13	R14	R15	R16	R17	R18	R19										
現	計画	96.3	98.5	100.0	100.0	100.0	100.0	100.0	100.0	100.0	100.0									
	変更計画	95.6	95.6	95.6	95.8	96.5	97.2	98.2	98.9	99.6	100.0									

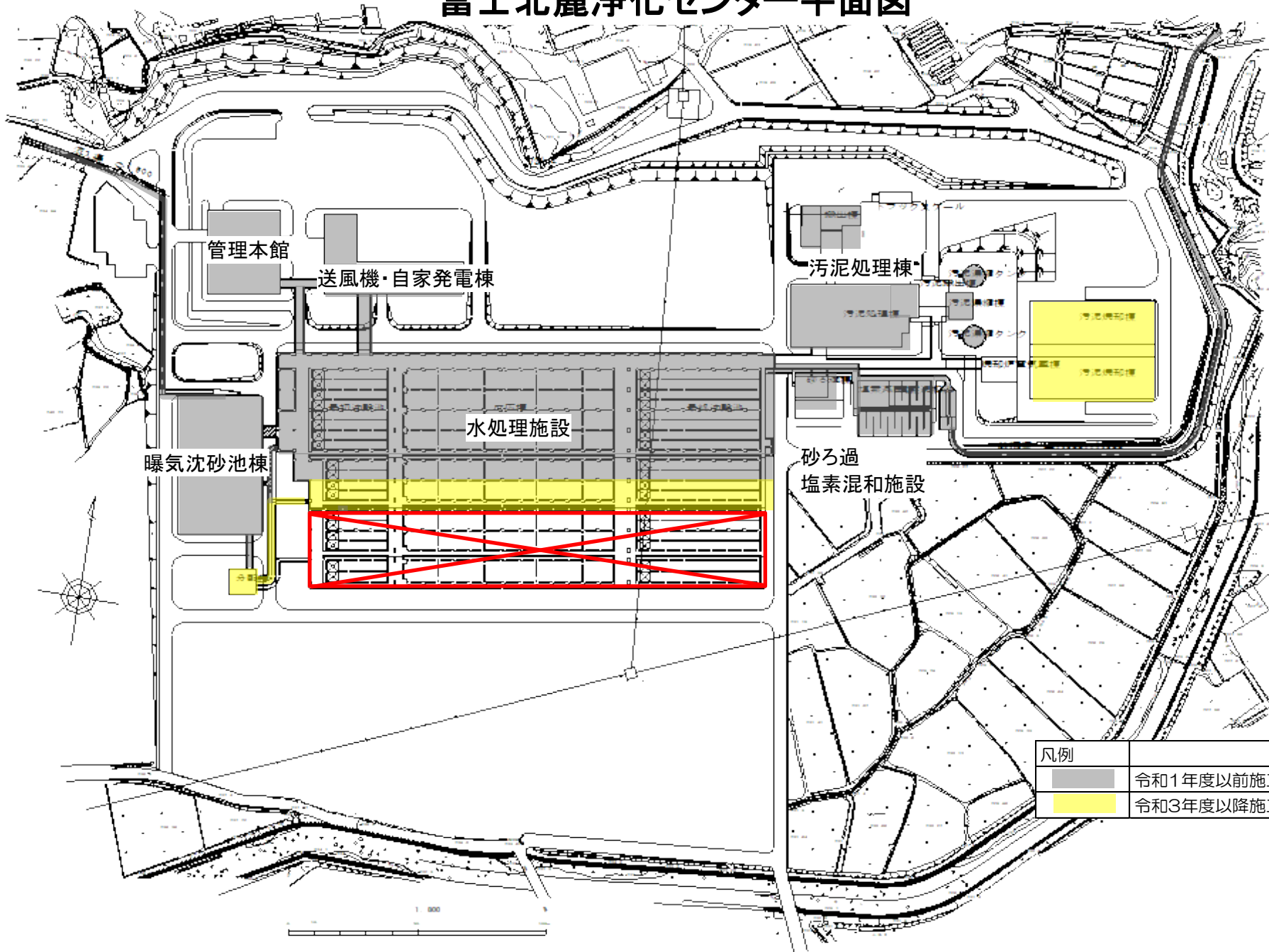
*再評価年度


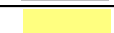
3.添付資料シート(1)

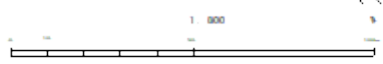
富士北麓流域下水道計画一般図



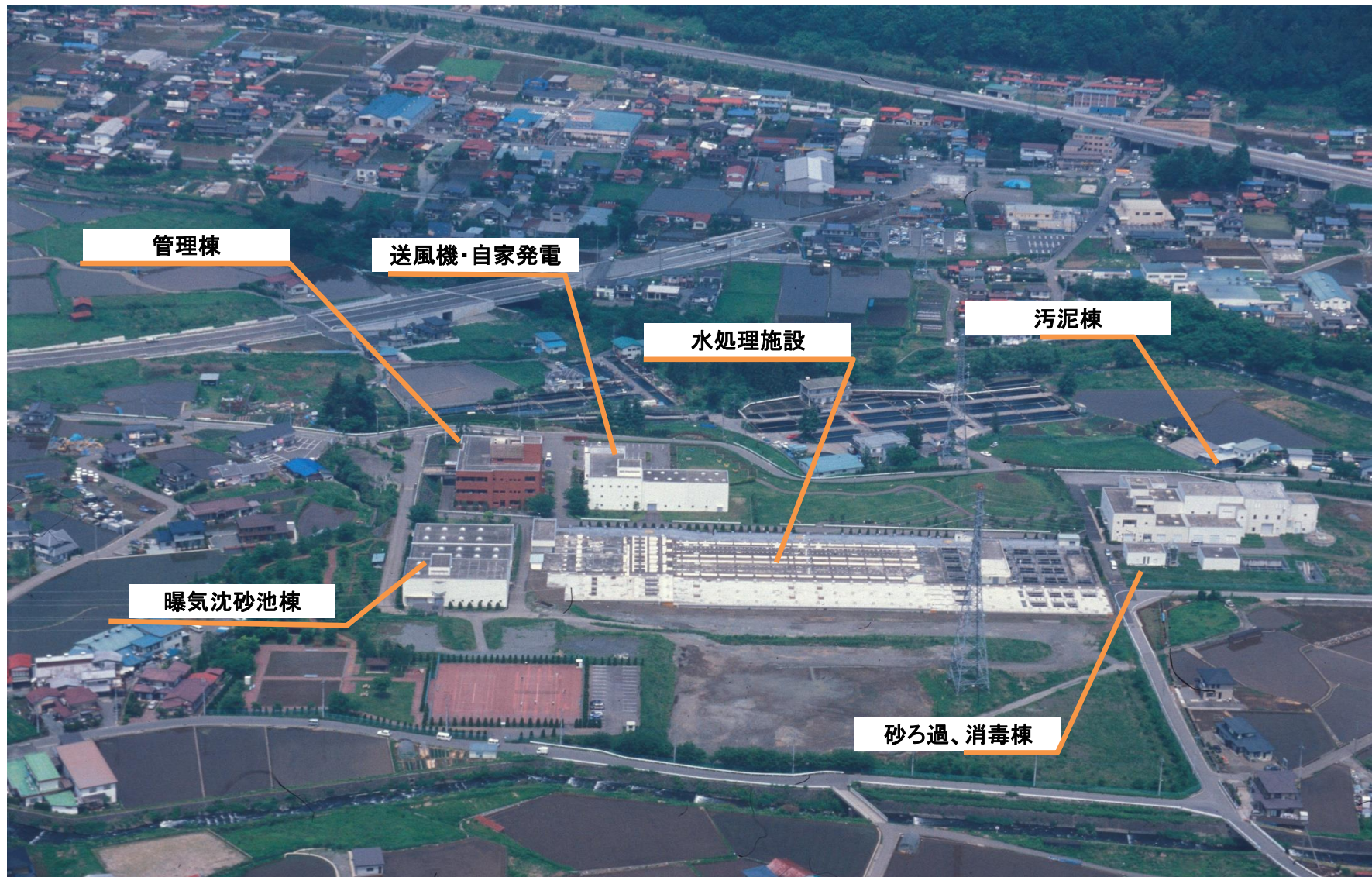
富士北麓浄化センター平面図



凡例	
	令和1年度以前施工済
	令和3年度以降施工予定



3.添付資料シート(3)



富士北麓浄化センター

3.添付資料シート(4)



河口湖第一中継ポンプ



河口湖第二中継ポンプ



足和田中継ポンプ

4.年度別事業費内訳表（変更計画の内容）

年度	変更事業費 (千円)	事業概要	進捗率 (%)
S50	45,000	管渠（土木）	0.2%
S51	165,000	管渠（土木）、水処理施設(土木)	0.8%
S52	928,000	管渠（土木）、水処理施設(土木)	4.2%
S53	606,000	管渠（土木）	6.4%
S54	483,576	管渠（土木）、水処理施設(土木)	8.2%
S55	1,065,268	管渠（土木）、水処理施設(土木)、水処理施設(機械電気)	12.2%
S56	1,023,605	管渠（土木）、水処理施設(土木)	15.9%
S57	1,509,426	管渠（土木）、水処理施設(土木)	21.5%
S58	1,177,577	管渠（土木）、水処理施設(土木)、水処理施設(機械電気)	25.8%
S59	1,715,328	管渠（土木）、水処理施設(土木)、水処理施設(機械電気)	32.2%
S60	1,758,649	管渠（土木）、管渠（機械電気）、水処理施設(土木)、水処理施設(機械電気)	38.7%
S61	1,892,781	管渠（土木）、水処理施設(土木)、水処理施設(機械電気)、ポンプ場（土木）、ポンプ場（機械電気）	45.6%
S62	1,589,119	管渠（土木）水処理施設(土木)、水処理施設(機械電気)、ポンプ場（土木） ポンプ場（機械電気）	51.5%
S63	976,717	管渠（土木）、管渠（機械電気）、水処理施設(土木)、水処理施設(機械電気)、ポンプ場（土木）	55.1%
H1	1,281,808	管渠（土木）、管渠（機械電気）、水処理施設(土木)、水処理施設(機械電気)、ポンプ場（土木）	59.8%
H2	565,284	管渠（土木）、管渠（機械電気）、水処理施設(土木)	61.9%
H3	806,390	管渠（土木）、水処理施設(土木)、水処理施設(機械電気)	64.9%
H4	733,204	管渠（土木）、水処理施設(土木)、水処理施設(機械電気)	67.6%
H5	1,235,034	管渠（土木）、水処理施設(土木)、水処理施設(機械電気)	72.2%
H6	925,025	管渠（土木）、水処理施設(土木)、水処理施設(機械電気)	75.6%
H7	152,500	水処理施設(土木)、水処理施設(機械電気)、ポンプ場（土木）	76.1%
H8	225,900	水処理施設(土木)、水処理施設(機械電気)、ポンプ場（機械電気）	77.0%
H9	24,255	水処理施設(土木)	77.1%
H10	335,703	管渠（土木）、水処理施設(土木)、管渠（機械電気）、水処理施設(機械電気)	78.3%
H11	244,443	水処理施設(土木)、水処理施設(機械電気)	79.2%
H12	202,353	管渠（土木）、水処理施設(土木)、管渠（機械電気）、水処理施設(機械電気)、ポンプ場（土木）	80.0%

H13	774,486	水処理施設(土木)、水処理施設(機械電気)、ポンプ場(機械電気)	82.8%
H14	360,751	管渠(土木)、水処理施設(土木)、水処理施設(機械電気)	84.1%
H15	181,301	水処理施設(機械電気)、水処理施設(機械電気)	84.8%
H16	614,187	水処理施設(機械電気)、水処理施設(機械電気)	87.1%
H17	385,971	水処理施設(機械電気)、水処理施設(機械電気)	88.5%
H18	208,878	管渠(土木)、水処理施設(土木)、水処理施設(機械電気)	89.3%
H19	224,414	管渠(土木)、水処理施設(土木)	90.1%
H20	346,295	管渠(土木)	91.4%
H21	253,489	管渠(土木)	92.3%
H22	460,469	管渠(土木)	94.0%
H23	293,324	管渠(土木)	95.1%
H24	9,944	管渠(土木)	95.1%
H25	9,659	管渠(土木)	95.2%
H26	22,366	水処理施設(土木)	95.3%
H27	43,050	水処理施設(土木)	95.4%
H28	22,978	水処理施設(土木)	95.5%
H29	22,651	水処理施設(土木)	95.6%
H30	2,050	水処理施設(土木)	95.6%
R1	0		95.6%
R2	0		95.6%
R3	0		95.6%
R4	0		95.6%
R5	0		95.6%
R6	0		95.6%
R7	0		95.6%
R8	0		95.6%
R9	0		95.6%
R10	0		95.6%

R11	0		95.6%
R12	0		95.6%
R13	50,000	水処理設備(機械・電気)	95.8%
R14	200,000	水処理設備(機械・電気)、分水槽	96.5%
R15	200,000	水処理設備(機械・電気)、分水槽	97.2%
R16	250,000	水処理設備(機械・電気)、汚泥焼却炉	98.2%
R17	200,000	汚泥焼却炉	98.9%
R18	200,000	汚泥焼却炉	99.6%
R19	95,792	汚泥焼却炉	100.0%
合計	27,100,000		