



山梨県イメージアップ大賞を贈呈
第99回全国高校サッカー選手権で日本一に輝いた山梨学院高校サッカー部。代表して県庁を訪れた長谷川監督(右下)、熊倉主将(上)に、「山梨県イメージアップ大賞」を贈りました。詳しくはP16「県政ニュース」をご覧ください。

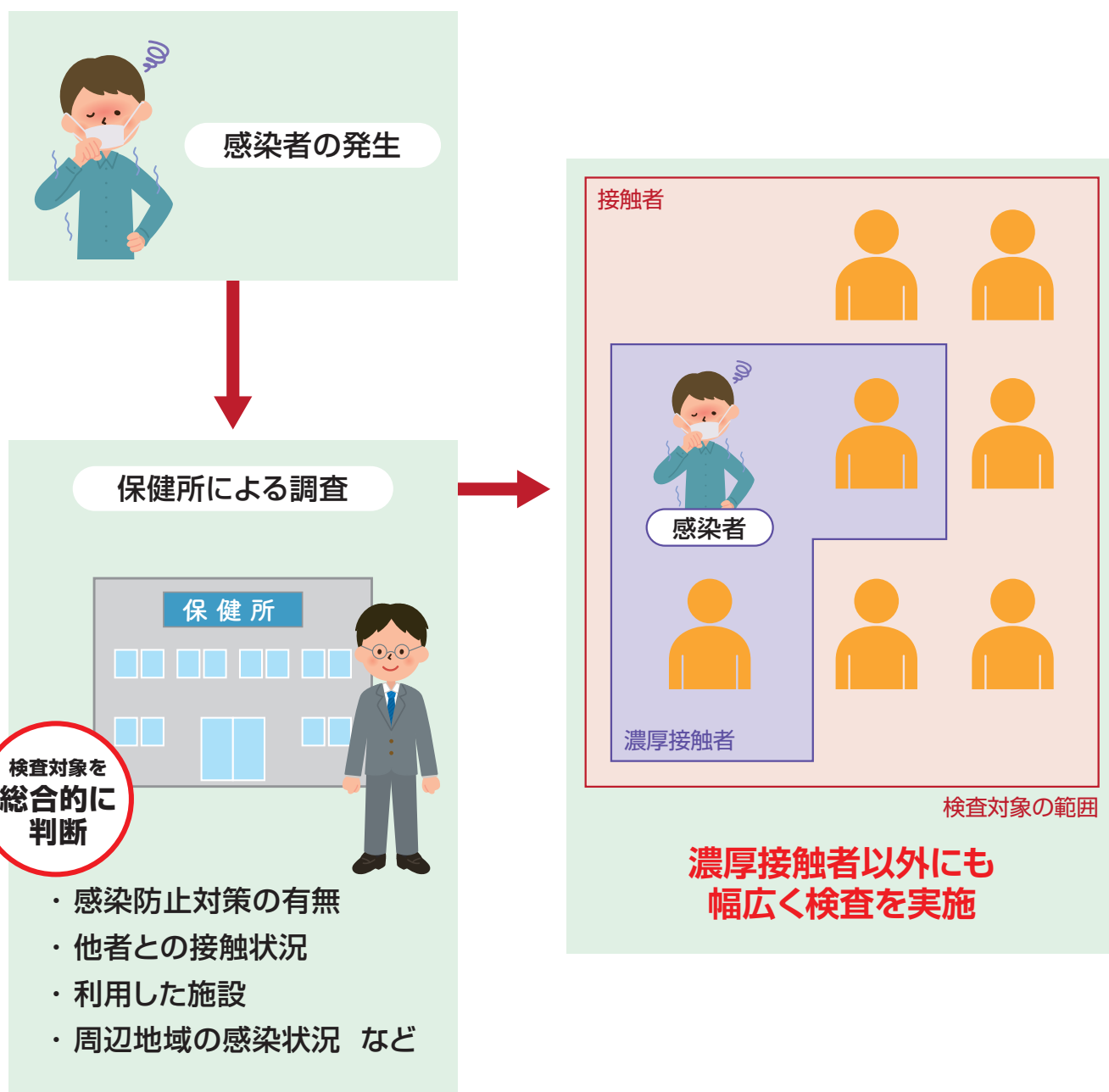
新型コロナウイルス感染症から県民を守る 先手対応・事前主義で対策を実行

県内において、新型コロナウイルスの変異株の感染者が確認されるなど、油断できない状況が続いています。県では、先手対応・事前主義のもと、新型コロナウイルスの感染拡大防止と社会経済活動の両立を図るため、状況に応じたさまざまな取り組みを行っています。

① 接触者への検査を幅広く実施

隠れた感染源を早期に把握し、感染拡大を防止するため、濃厚接触者^{*}以外の接触者についても原則全員に検査を実施。

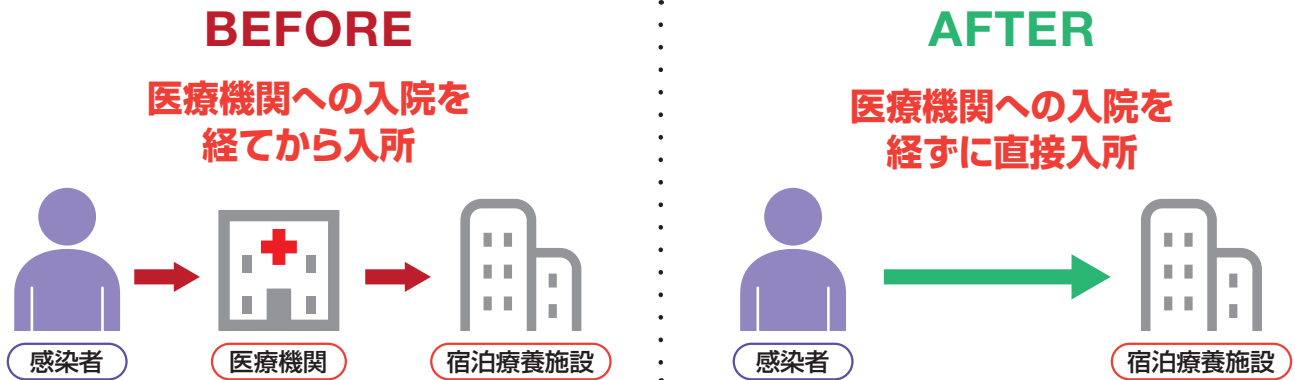
^{*}濃厚接触者とは、マスク着用など必要な感染防止対策をせず、感染者と1m以内の距離で15分以上接触した方などを指します



② 受け入れ病床の確保と宿泊療養施設の運用ルールの見直し

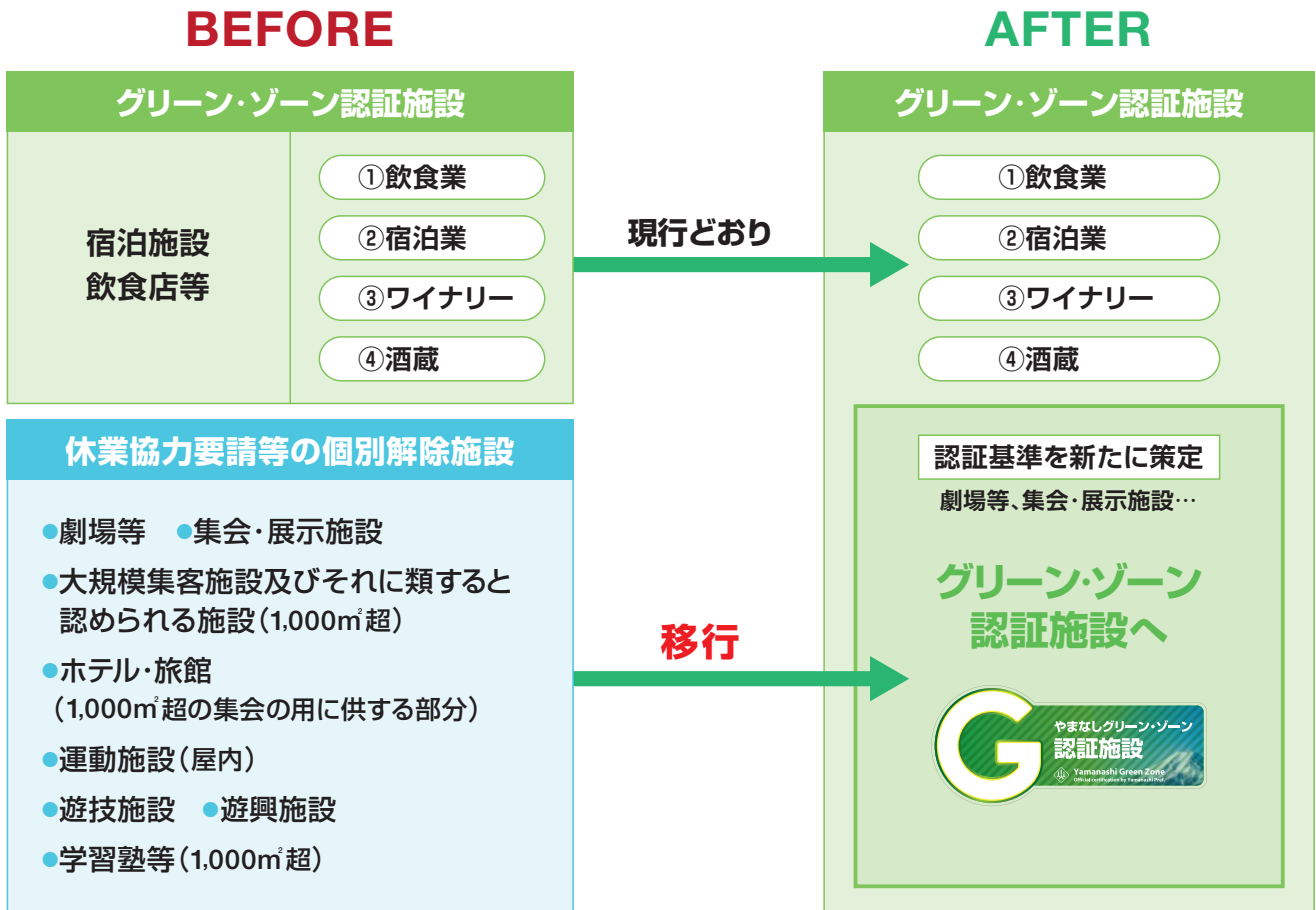
状況に応じて受け入れ病床を確保し、入院患者の増加に対応。無症状者などは入院することなく、宿泊療養施設に直接入所するよう運用ルールを変更するとともに、新たに富士北麓地域にも施設を開設することとし、医療機関の負担を軽減。

重症化リスクが低い無症状者などの場合



③ グリーン・ゾーン認証制度のさらなる推進

これまで実施してきた休業協力要請の個別解除の仕組みをグリーン・ゾーン認証制度に取り込み、一本化。山梨県独自の感染防止対策としてさらに推進。



新型コロナウイルスの ワクチン接種に向けて

新型コロナウイルス感染症の拡大を防止するため、ワクチン接種が始まっています。県民一人一人がワクチンについて正しく理解し、安心して接種できる体制を構築することが大切です。県のCOVID-19入院調整専門家会議やワクチン接種検討会のメンバーを務める、県立中央病院の三河貴裕医師と山梨大学医学部附属病院の上修医師に、ワクチン接種の目的や重要性などについて伺いました。

命を守り、社会も守る

新型コロナウイルスワクチンの効果

国内で接種が始まった新型コロナウイルスワクチンは、ウイルスを直接注射するものではありません。例えるなら、ウイルスが着ている服の設計図を注射するイメージです。接種により、ウイルスが着ている服を免疫細胞が覚えることで、実際にウイルスが体内に入ってきた時に効率よくウイルスを見つけつけて闘えるようになります。

ワクチン接種により、新型コロナウイルス感染症の発症が大幅に減り、重症化も防止することができますし、亡くなる人は少なくなるでしょう。重症化することが少なくなれば、患者本人や家族はもとより、病院の負担も軽減され、社会

的にも大きな効果をもたらすことが期待できるのです。

副反応があることも理解する

副反応で多い症状は、接種後の痛み、だるさ、微熱、関節痛などです。しかし、これらの症状は、ワクチンを接種したことで、免疫細胞がウイルスの服を見つけて攻撃していることを意味するものです。実際に感染した場合に備えて、ウイルスと闘うための練習をしている状態だと思っただけであればよいです。

また、アナフィラキシーという重症アレルギーを心配する方もいると思います。これまでのデータでは、20万回に1回程度発生するという非常に少ない副反応ですが、医療機関で十分対応可能です。

ワクチンを接種しても 感染防止対策はしっかりと

ワクチンを接種した後も、身体的な距離の確保、マスクの着用、手洗いなど今までやってきた感染防止対策はしっかりと続けてください。また、ワクチン接種は高齢者優先が始まりますが、ウイルスが広がるリスクを下げるために、ぜひ若い人も接種してほしいです。新型コロナウイルスに多くの方が苦しんできました。ワクチンが全てを解決するわけではありませんが、日常の生活を取り戻すためには、このワクチン接種が重要な鍵の一つになると思っています。



県立中央病院
総合診療科・感染症科
部長

三河 貴裕 医師



山梨大学医学部附属病院
感染制御部
特任教授 医学博士

井上 修 医師

安心してワクチンを接種できるよう専門スタッフが相談に応じます

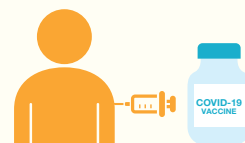
新型コロナワクチン
専門相談ダイヤル

055-223-8878

受付時間 午前8時30分～午後8時30分(土日祝日を含む)

受付内容 ワクチンの効果・安全性や接種時の注意点などの疑問、接種後に副反応が出た場合の相談 など

※ワクチンの接種場所や予約方法などの具体的な手続きに関する相談は、お住まいの市町村にお問い合わせください



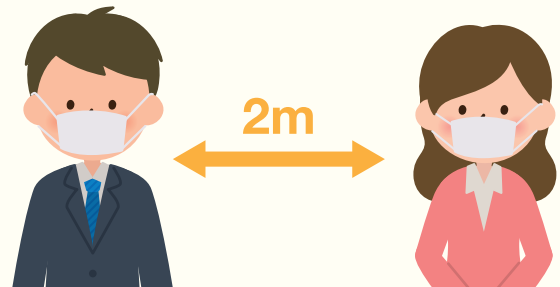
感染防止対策を徹底してください

家庭内や職場内、会食など、身近な場所での感染に特に気を付けましょう。また、家族や仲間内でも油断せず、感染防止対策の徹底をお願いします。

「3つの基本」を守りましょう

1

人との間隔は
できるだけ
2m(最低1m)空ける



2

会話の時などには
マスクを着用



3

手洗い(30秒程度)
を徹底



日常生活の習慣にしましょう

- 密閉・密集・密接となる場所を避ける
- 小まめ(30分に1回以上、5分間ずつ)に換気する
- 発熱や風邪の症状があるときは外出を控え、早めに相談する
- 会食は少人数・短時間で、感染防止対策が徹底された飲食店を利用する
- 花見など混雑が予想されるイベントではさらに感染防止対策を徹底する

令和3年度 当初予算の概要

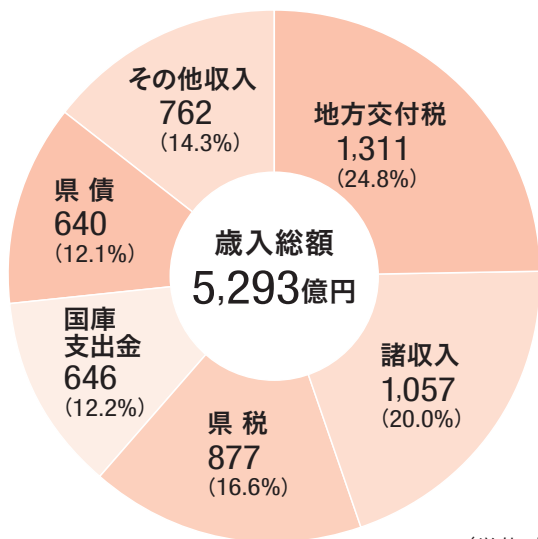
長崎知事は、令和3年度当初予算案を2月定例県議会に提出しました。県民の生命と経済の両立や、コロナ後を見据えた本県の将来展望の創造に重点を置くなど「県民一人ひとりが豊かさを実感できるやまなし」の実現に向けた予算となっています。



令和3年度当初予算案の内容を説明する長崎知事

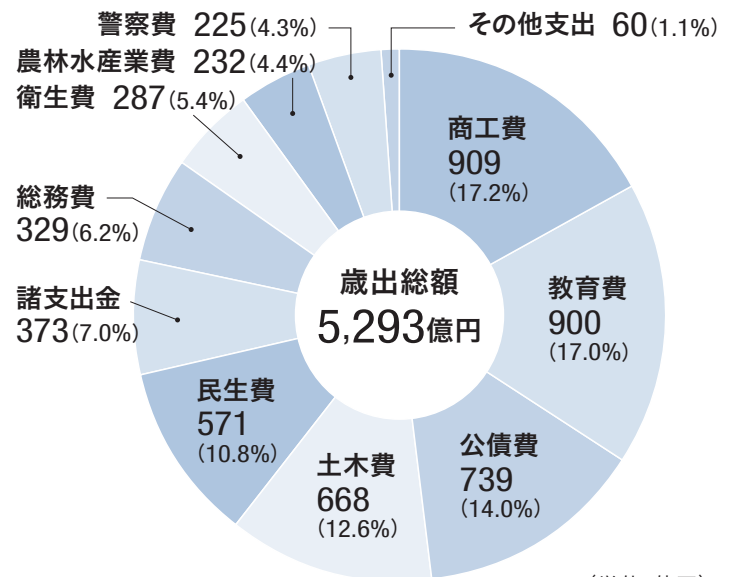
一般会計当初予算額5,293億円 当初予算としては過去最大規模の「超積極型予算」

歳入



(単位:億円)

歳出



(単位:億円)

地方交付税 地方公共団体が一定の行政サービスを提供できるよう、財源が不足する団体に国が配分するお金

諸収入 県税の延滞金や預金利子、県からの貸付金の元利償還金など、他の収入科目に含まれない収入

県税 県民税や事業税など、県に納められる税金

国庫支出金 特定の事業の財源として国が交付するお金

県債 公共施設や道路の整備などの資金を調達するため、国や銀行などから長期にわたり借り入れるお金

商工費 商業や工業の振興などに使うお金

教育費 県立学校の運営や整備などに使うお金

公債費 県債の返済に使うお金

土木費 道路の整備や河川の改修などに使うお金

民生費 社会福祉や児童福祉などの事業に使うお金

衛生費 健康増進や疾病予防、環境保全などに使うお金

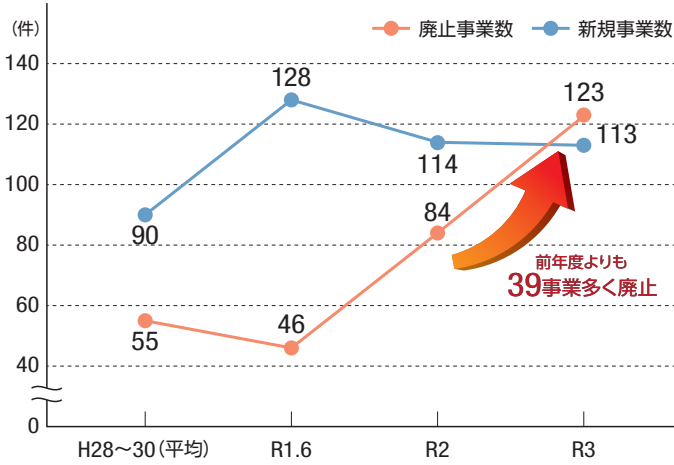
農林水産業費 農業、林業、水産業の振興などに使うお金

警察費 犯罪や交通事故の防止などに使うお金

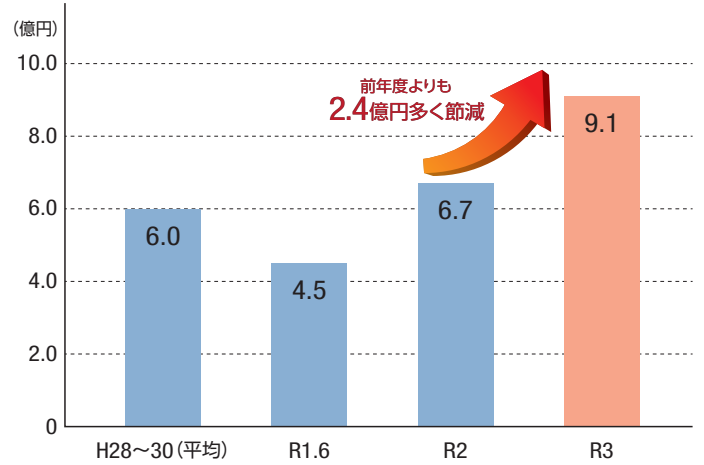
ポイント 1 最小の県負担で、最大の事業効果を追求

◆徹底した選択と集中による県事業の再構築

事業のスクラップ&ビルド



事業見直しによる経費の節減額



◆県負担の抑制につながる国庫補助金や地方債を積極的に活用

国の「防災・減災、国土強靱化のための5か年加速化対策」を活用し、最優先課題の防災・減災対策をさらに加速例)総事業費1,000万円、補助率50%の国庫補助事業と比較すると

一般の公共事業

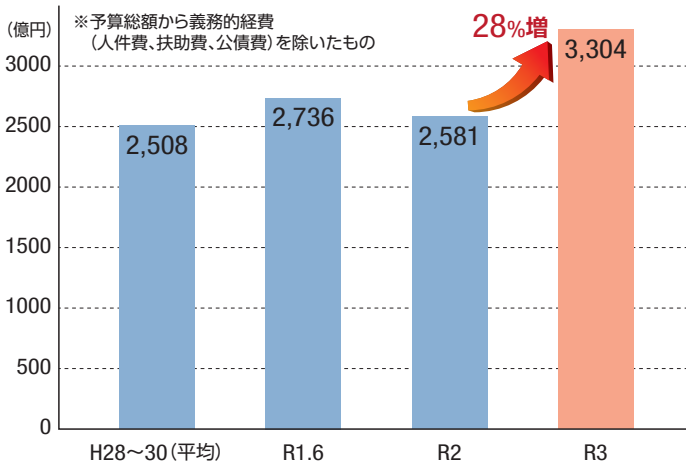


防災・減災対策の公共事業



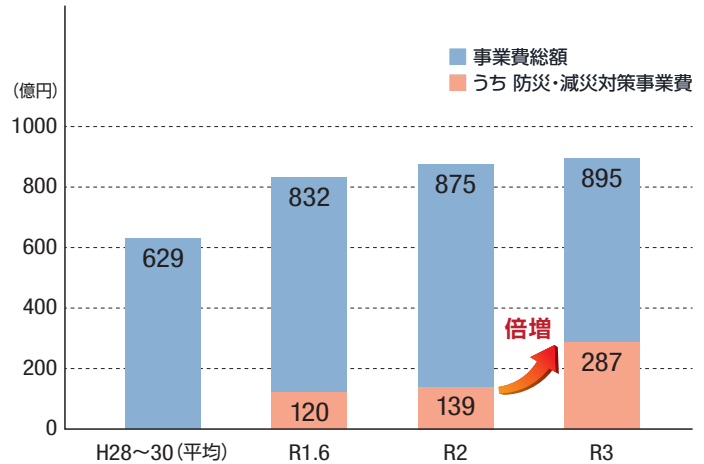
◆県民の生命と経済を守るため、大胆に予算を計上

政策的経費*の推移



商工業振興資金の経済変動対策融資枠拡大や、万全の感染防止対策などにより723億円(28%)の増

公共事業・県単独公共事業費の推移



防災・減災対策に、前年度の倍以上となる287億円を計上
※R2・R3にはそれぞれ前年度の2月補正の経済対策分を含む

ポイント 2 県民の生命・生活の防衛

◆ 令和2年度2月補正予算と合わせた切れ目ない対策を実施

1 新型コロナウイルス感染症対策の継続

- ワクチン接種専門相談ダイヤルの設置、充実した検査体制の維持、十分な病床の確保、新たな宿泊療養施設の開設
- 感染症対策センター（山梨版CDC）の設立
- 商工業振興資金の経済変動対策融資枠拡大による中小企業者などへの支援（当初予算で最大となる500億円を確保） など



医療従事者への先行接種が始まった新型コロナウイルスワクチン

2 防災・減災対策の加速

- 国の「防災・減災、国土強靱化のための5か年加速化対策」などを活用した、防災・減災対策の公共・県単独公共事業の実施
- 広域避難計画の改定や、災害リスクの理解促進事業などによる富士山火山防災対策の推進
- 気候変動による水害リスクの高まりに備え、基本方針の策定や氾濫推定図の作成などによる流域治水対策の推進 など



富士山噴火を想定した避難訓練の様子

3 生活困窮者などへの支援強化

- 生活福祉資金の貸付原資の増額や、相談体制の強化などによる生活困窮者への支援
- 食料支援を通じた見守りや、自立に向けた支援体制の構築などによる子どもの貧困対策の強化
- 児童虐待の未然防止に向けた、児童相談所の相談体制強化
- ウェブ広告の掲載など、総合的な自殺防止対策の実施
- 就職氷河期世代の正規雇用に向けた、支援策の強化
- ギャンブルやゲームなどの依存症患者支援に取り組む民間団体との連携強化 など



「児童虐待ゼロやまなし共同宣言」を行った、樋口甲府市長、長崎知事、佐野南部町長（左から）

ポイント 3 コロナ後を見据え、山梨を一步前へ

◆ さまざまな分野で高付加価値化に向けた取り組みを実施

1 教育と介護 ～県民生活の基礎条件の充実～

- 児童一人ひとりに向き合った、きめ細かで質の高い教育の実現のため、全国で初めて公立小学校1年生に25人学級編制を導入
- 介護の魅力発信人材バンクの設置や、本県独自の介護施設・事業所認証評価制度の創設
- 少人数教育の推進と、介護待機者ゼロ社会実現に向けた「やまなし教育環境・介護基盤整備基金」の設置など

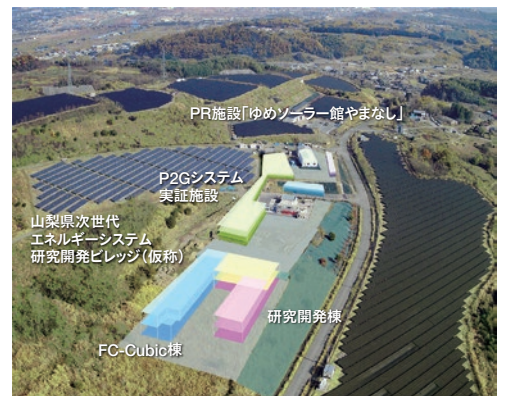


25人学級編制を導入し、少人数教育を推進

2 県内産業の高付加価値化

- 県内企業の医療機器関連分野への参入促進
- 水素・燃料電池などの次世代エネルギーシステムに関する研究開発拠点の整備
- 感染症に対応した、おもてなしスキルを持つ観光人材の育成
- 4パーミル・イニシアチブなど、新たな視点による農畜水産物のブランド化
- スタートアップ企業*などが行う実証実験の誘致や支援
- やまなしグリーン・ゾーン認証制度の国際的評価獲得に向けた取り組みの実施 など

*社会に新しい価値をもたらし、短期間で急成長を目指す企業



水素・燃料電池などに関する研究開発、技術集積、人材育成などのための拠点整備が予定されている米倉山(甲府市)

3 海外展開の推進

- 中国へのブドウ輸出解禁を見据えた、生産・流通・販売の一体的な枠組みの構築やプロモーションを実施
- 印章事業者の販路開拓や、趣味や芸術品としての新たな商品の開発などの海外展開を支援
- 人材の受け入れ促進のため、ベトナム地方政府との連携に向けた取り組みを実施
- 姉妹都市との交流を民間レベルまで深化させ、新たな価値を生み出す「姉妹都市2.0」への展開 など



中国への輸出解禁が期待されるシャインマスカット



令和元年台風第19号で被害を受けた橋などの復旧状況(国道20号法雲寺橋(左上)、中央自動車道与瀬地区(右上)、JR中央本線(左下))、災害防除工事を実施した国道413号(右下)

災害に負けない県外との交通ネットワークの確保

令和元年の台風第19号では、東京と山梨間で長期間交通が寸断され、県民生活に深刻な影響を与えました。この経験を踏まえ、県は関係機関と連携して、災害時に県外との交通を確保するため、交通ネットワークの強靱化に取り組んでいます。

災害時も県民生活に必要な交通を確保する

県外との人や物の流れを支える道路や鉄道が災害時に機能停止となり、県外との交通が寸断されることのないよう、県では、道路網の整備や物資・燃料の確保、発災後のインフラ復旧対策などに力を入れて取り組んでいます。

そのような中、令和元年の台風第19号は、短時間に大量の降雨をもたらし、県内の交通機関に甚大な被害を与えました。特に、東京と山梨・長野を結ぶ中央自動車道、国道20号、JR中央本線が同時に被災し、約1週間にわたり県外との交通が寸断され、通勤や通学、物流、医療などにさまざまな影響が及びました。

この事態を受け、災害復旧を進め

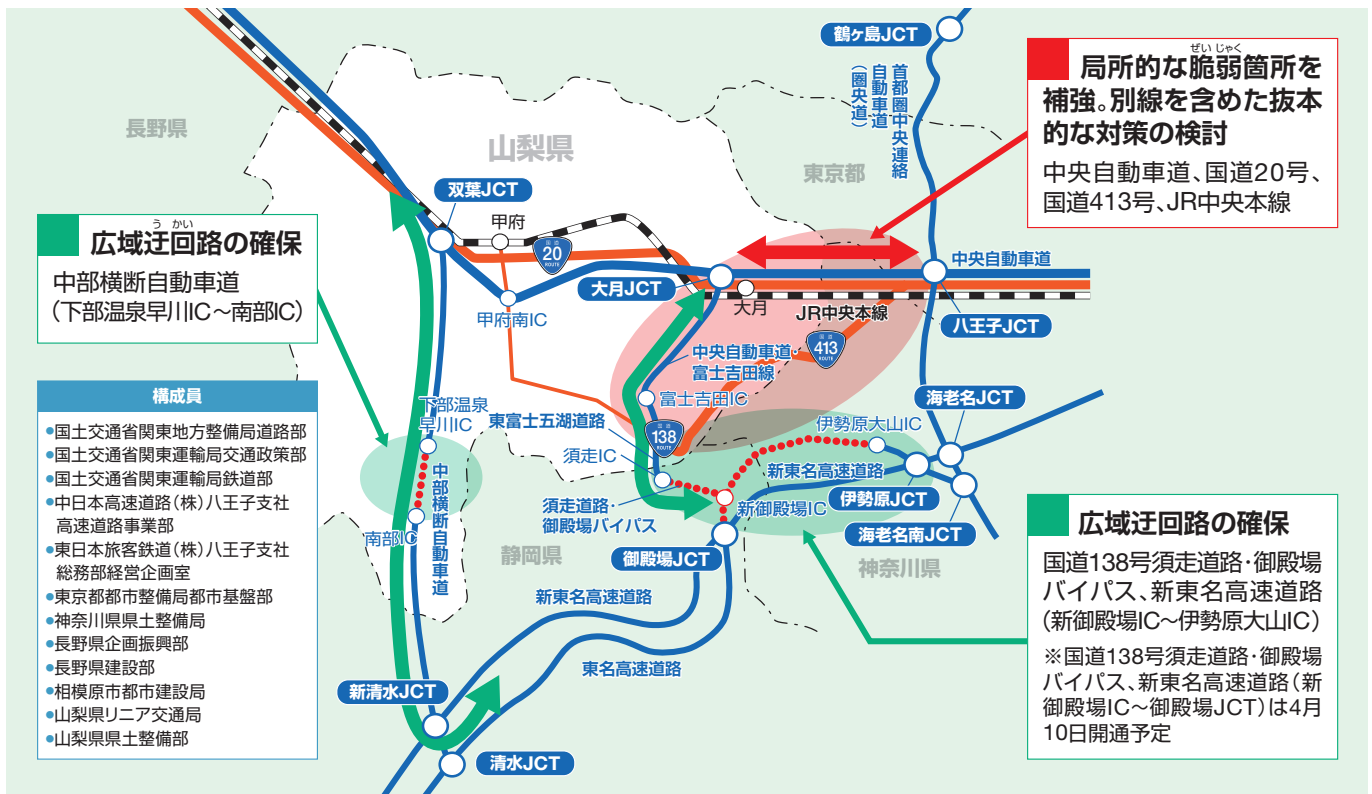
るとともに、県外との交通の寸断を繰り返さないためには、沿線都県市や道路、鉄道管理者と共同して対策をとることが必要と考え、それらの関係機関と課題を共有し、取り組みの方向性を具体化、検討する「東京



赤羽国土交通大臣に要請書を渡す長崎知事ら

東京～山梨・長野交通強靱化プロジェクトの取り組みの方向性

脆弱箇所の強靱化



高速道路推進課 名取 優太 技師

県外との交通ネットワークを寸断させない東京～山梨・長野交通強靱化プロジェクト

令和元年の台風第19号で東京方面への道路、鉄道が全て不通となり、都心への通勤・通学困難、都内在住医師の休診、食料や日用品の品薄など県民の生活に支障がでました。

このような事態を再び繰り返さないため、本プロジェクトでは強靱化に向けた取り組みが着実に進められ、その成果が表れてきています。

「山梨・長野 交通強靱化プロジェクト」を山梨県が立ち上げ、取り組みを進めています。

また、昨年7月、長崎知事らが国土交通大臣を訪問し、防災・減災や国土強靱化対策に必要な予算の拡充などを要望しました。その後、国が「防災・減災、国土強靱化のための5か年加速化対策」を新たに予算化したことから、今後は、関係機関と連携し、この加速化対策を活用して、交通強靱化の具体的な施策を推進していきます。



協定書を手にする長崎知事と本村相模原市長

そこで、さらなる交通強靱化に向け、相模原市と協定を締結し、災害発生時の情報共有や早期復旧、道路防災・減災対策を推進することとしました。山梨県が県外の自治体と道路強靱化に関する協定を結ぶのは初めてとなります。

国道413号の強靱化に関する協定を相模原市と締結

国道413号は、山梨県と神奈川県相模原市の住民生活や物流などを支え、また、災害発生時には、国道20号などの代替路線となる重要な道路ですが、令和元年の台風第19号により、国道413号の相模原市内8カ所で崩落などが発生し、復旧するまでに時間を要しました。



①甲府駅の看板や南口にある信玄公像も見事に再現 ②甲州軍団出陣になぞらえた勇ましいよろいが並ぶ舞鶴城公園 ③日本一の生産量を誇る山梨自慢のモモ。モモ畑の配置を工夫して扇状地を表現 ④ワイナリーは、インテリアなど隅々までこだわったデザインに

都道府県初! 人気ゲームでPR 「あつまれ どうぶつの森」で 山梨を盛り上げる取り組みがあるらしい?

去年は新型コロナウイルス感染症の影響で、信玄公祭りが見送られ、観光客の皆さんに山梨に来てもらえなかったのは残念でしたね。

県では、都道府県としては初めての試みとなる、人気ゲーム「あつまれ どうぶつの森」を活用した観光PRを始めました。私を含めた県内の学生とデザインチームを結成し、ゲーム内に架空の島「かいのくに しんげん島」をつくって、今年11月に迎える信玄公生誕500年を盛り上げたり、山梨の魅力をもっとPRしたりすることになりました。

細かい部分までリアルに再現するため、実際に武田神社などの名所に出掛けたり、信玄公祭りの動画を見返したりしました。その中で気付いた山梨の良いところを、ゲーム内でどう表現するかを県職員の

人気ゲームの「あつまれ」*1を活用して、今年11月に迎える信玄公生誕500年のPRをします。一緒に「島」を作りましょう!

ゲームで観光PRするって、新しい!まさかいつも遊んでいる「あつまれ」が県の事業で使われるとは驚きです!私たち学生も一緒にフォトジェニックな場所など、細かなところまでこだわってつくります!

「あつまれ」ならではの山梨の魅力発信や、コロナ禍で実際にできない観光、帰省を代わりにアバター*2でできるといいなと思っています。

島を訪れたら写真を撮って、SNSでシェアしてほしいです!

島には観光地のほかに、信玄公祭りの様子も再現できました。

皆さん「しんげん島」にぜひ遊びに来てくださいね!

ワタシがレポートを作成しました!

山梨大学
増本 和花奈 さん

*1 家庭用ゲーム機「ニンテンドースイッチ」のソフト。プレイヤーが無人島の住人となり、建物や道路などをつくりながら島を自由に発展させて楽しめる
*2 ゲーム上の自分のキャラクター



中北農務事務所
久保 翔 主事
小林 主査

山梨県立大学
横森 早紀 さん

山梨大学
藤田 奈津子 さん

増本 さん

山梨大学
田中 彩也香 さん

山梨大学
渡邊 美優 さん

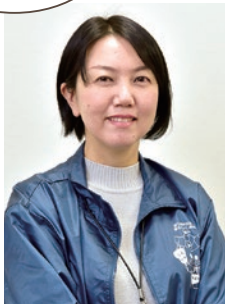
「あつ森デザインチーム」のメンバー

私も一緒に
つくっています！

観光資源課

主査 小林 江美子 さん

今年11月に迎える信玄公生誕500年の節目に向け、機運を醸成するために「あつまれ どうぶつの森」を活用した観光PRを行っています。デザインチームがつくった「しんげん島」をさらに発展させ、今後も山梨の多彩な魅力を発信していきます。



「信玄公生誕500年記念事業」とは？

CHECK!

令和3年11月3日は、郷土の英雄、武田信玄公が生まれてから500年の節目です。信玄公の功績を再認識し、次世代に引き継ぐとともに、これを機にさまざまな記念事業を開催します。詳細を、公式ツイッター(@500shingen)や特設サイトで発信していますので、ご覧ください。



武田菱をモチーフにした「かいのくに しんげん島」
訪れるために必要な夢番地は「DA-0360-6676-5266」

皆さんとアイデアを交換しながらつくっていくのは、大変だったけど楽しかったです。かぶなどの衣装を着けて島内を回ると、信玄公祭りに参加している気分が味わえるところがお勧めです。その写真を撮ってSNSでシェアすれば、実際に観光や帰省をしたような楽しみ方ができるんですよ。

ゲームをきっかけに、世界中の人が実際に山梨に行ってみたい！コロナが落ち着いたら行こう！という流れをつくっていったら素晴らしいと思います。山梨には伝統工芸品や山紫水明の地で育まれてきた独特の歴史文化など、誇れるものがたくさんあります。こういった山梨の魅力について、私のような若い世代にも興味を持ってもらえるように「しんげん島」をSNSなどと連動させながら伝えていきたいです。

コロナによる環境変化も克服して、山梨の情報発信は新しく進化していると感じました。皆さんも注目してくださいね。

【問い合わせ先】観光資源課 TEL 055-223-1573 FAX 055-223-1558

INE
NEXT

次へとつなぐ
若き先駆者たち
[ネクスト]

私らしく守り、つなげる
甲州印伝の新たな魅力と可能性

「印伝の山本」ディレクター・工芸士

芹澤 YORIKO SERIZAWA 依子

✕ 甲州印伝の「伝統」を 新しい感覚で守り、つなげる

甲州印伝の工芸士である芹澤依子さんは、第45回全国伝統的工芸品公募展において、出品した「鳥獣人物戯画 袋物一式『まう・ねらい・かける・みなも』」が、最高位の内閣総理大臣賞に輝きました。この公募展は、伝統の技術や技法に、新しいアイデアや工夫を取り入れた、市場性のある伝統的工芸品を募集するもので、山梨県内の伝統的工芸品での同賞受賞は初の快挙です。

「甲州印伝は、レザークラフトで唯一、経済産業大臣から指定された伝統的工芸品なんです。形を変えやすく丈夫で柔らかい鹿革に、型紙を使って漆でさまざまな模様をつけていく印伝にとっても面白さを感じていました」

伝統的工芸品産業振興協会で、全国各地の伝統的工芸品に接してきた経験を生かして、甲州印伝の可能性をもっと広げられないか、伝統を新しい感覚で守りながら飛躍させられないかと考えていたところ、縁あってこの世界に飛び込んだそうです。

「作り手となり、目標を定めて学ぶことはもちろんですが、甲州印伝の新たな魅力を積極的に提案する機会にもなると考え、公募展に応募しました。作品の柄には、よく使われる小紋柄ではなく、新たな試みとして、国際的にも人気がある『鳥獣人物戯画』に登場する4つの場面を用いました。鹿革の優しい手触りにも合い、躍動感があり、かつ、見た時にホッと和むこの柄は、鳥獣人物戯画のファンにも訴求できます」

✕ 日本を代表する工芸品がある誇り 甲州印伝をもっと楽しく使ってほしい

「私は、伝統工芸品はアートではなく、使ってもらうことが重要だと思っています。皆さんは、印伝は高価で大事に使うモノというイメージをお持ちかもしれませんが、実は鹿革は、普段使いをした方が長持ちし、使っている人になじんで、一人一人違った風合いも出てきます。そんな印伝の魅力が直接伝わるよう、学生や観光客の方などに印伝の制作を体験してもらっています」

芹澤さんは、作り手の立場から、未来へ向けてどういった形で甲州印伝を残していくべきかを、産地全体で考えていかなければと感じているそうです。「県外、国外産が多い鹿革や漆など印伝の素材を、将来的に、全て山梨県内で調達し、県内の地場産業全体の活性化につなげることを目指した取り組みも始まっています」

「私の作品には私の顔は見えなくてもいいと思っています。ただ、人を引きつける魅力を備えた作品をつくりたいんです。山梨の皆さんには、日本を代表する工芸品である甲州印伝を誇りに思っ、楽しみながら使っていただけたらうれしいです」



芹澤 依子 さん
神奈川県出身。2014年から伝統的工芸品産業振興協会に勤務。2017年から「印伝の山本」にて甲州印伝の制作に携わっている。



「印伝の山本」山本裕輔社長と打ち合わせ



内閣総理大臣賞受賞を長崎知事に報告



(上)鳥獣人物戯画袋物一式「まう・ねらい・かける・みなも」
左から合切袋(大・小)、ポーチ、お薬手帳ケース



有限会社 印伝の山本

甲府市朝気3-8-4
TEL.055-233-1942

印伝の山本のホームページ







NEWS 山梨学院高等学校サッカー部に「山梨県イメージアップ大賞」を贈呈



県庁で行った表彰式。左から山内校長、横森サッカー部総監督、長崎知事、熊倉主将、長谷川監督



県産材(ヒノキ)を使用した表彰状を手に、笑顔の長崎知事と熊倉主将

第99回全国高校サッカー選手権大会で、11大会ぶり2度目の日本一に輝いた、山梨学院高等学校サッカー部の熊倉匠主将らが県庁を訪れ、知事に優勝を報告しました。

県は、県民に感動を与える活躍をし、県のイメージアップに貢献したとして同サッカー部に「山梨県イメージアップ大賞」を贈りました。イメージアップ大賞受賞は、初出場、初優勝を果たした11年前に続き、2度目となります。

長崎知事は「皆さんの活躍は、コロナ禍の厳しい状況にある県民に、勇気や強い希望を与えてくれました。強豪校にチャレンジし、試合ごとに成長していく様子は、山梨県が目指すべき姿で、私たちへの導きとなりました。ここに至るまでの努力に敬意を払うとともに、今後の活躍に期待しています」とたたえました。

表彰状を受け取った熊倉主将は「試合中、不安になった時もありましたが、多くの方々の支えや応援のおかげで勝利につながりました。県民の皆さんに感謝しています」と喜びの言葉を笑顔で話してくれました。

また、スポーツの全国大会などにおいて優秀な成績を収め、県のスポーツ振興に顕著に貢献した選手などを表彰する「やまなしスポーツ賞」も併せて贈りました。



オンラインで開催した設立総会で発言する長崎知事

2月15日、県と全27市町村、経済や農業などの団体、企業が集まり、2050年に温室効果ガス排出を実質ゼロとする目標を達成するため「ストップ温暖化やまなし会議」を設立しました。今後、各団体が「一丸」となり、地球温暖化対策を進めるとともに、定期的に会議を開催して、情報の収集と共有を図ります。

この日の設立総会では、県と全市町村が、目標達成に向け取り組むことを表明する「ゼロカーボンシティ宣言」を共同で行い、県全体での温暖化対策を加速させる機運を高めました。全市町村が宣言するのは全国で初めてです。

また、県庁内に「やまなし気候変動適応センター」を設置し、富士山科学研究所や果樹試験場などの試験研究機関と連携して、気候変動が及ぼす農作物などへの影響に関する研究データや知見を分かりやすい形で提供し、被害を少なくするため支援していきます。



プログラミングを使った5年生の算数の授業を視察する長崎知事

蕪崎市立穂坂小学校では、ICT(情報通信技術)を活用した学習活動に、保護者や地域と一体となって取り組んでいます。新型コロナウイルス感染症による臨時休校中も、全校の児童が自宅で、学校と双方向型のオンライン授業を受けることができました。学校再開後も、リモートによる校外授業など先駆的な実践を進めており、このほど長崎知事がその成果を視察しました。

授業では、1年生は、タブレット端末「iPad(アイパッド)」で、自分が撮影した写真を紹介。3年生は、地元サクランボ農家と教室をオンラインでつなぎ、仕事などについて話を聞きました。5年生は、子ども向けプログラミング言語「Scratch(スクラッチ)」を使って、正多角形を描くプログラムを考えました。

長崎知事は「タブレット端末が授業に溶け込んでいて、生かしつつ、楽しみつつ、全員が参加できると思う。これまでになかった教育成果が上がることに期待したい」と感想を話しました。



長崎知事がキックオフミーティングでオンラインでつながる参加者にあいさつ

4パーミル・イニシアチブは、世界の土壌の炭素量を年間0.4%増加させることで、人間の経済活動によって増加する二酸化炭素を実質的にゼロにするという、農業分野での国際的な取り組みです。

山梨県は、日本の地方自治体として初めてこの活動に参加していますが、地球温暖化の抑制に向けて、日本の農業全体で取り組んでいくことも重要であるため、本県が提案し、全国協議会を設立しました。

東京、神奈川、静岡など13都県の自治体やその研究機関のほか、農業・食品産業技術総合研究機構、玉川大学、国際連合大学が参加したキックオフミーティングでは、農業分野における温暖化対策に関する講演や、各都県の取り組み状況の報告、意見交換が行われました。

この協議会を通じて、事例や研究成果の情報共有がなされ、農業分野での地球温暖化抑制が加速されることが期待されます。

芸術の源泉としての 富士山を 巡る

新型コロナウイルス感染症の影響により農産物などの売り上げが落ち込む中、山梨県と静岡県が連携して、お互いの県の特産品を紹介し、購入し合うことで生産者を支援する取り組み「バイ・ふじのくに」が始まっています。これをきっかけに、今後、さまざまな分野で両県の交流が活発化することが期待されています。両県の美術館などでは、富士山をテーマにした芸術作品を数多く収蔵・展示しています。古くからその雄大な姿は、多くの人を魅了し続け、さまざまな芸術作品が生まれてきました。その魅力の一端をお楽しみください。

1 三十六富士 石和早春

山梨らしい富士山、現代の富士山版画

甲府市出身の萩原英雄は、葛飾北斎の「富嶽三十六景」に学びながら、浮世絵の木版画技法をアレンジした連作木版画「三十六富士」をつくり出した。そのうちの1点「石和早春」では、山梨からの眺めらしい、山並みの向こうにちょこんと頭を出す富士山が表現されている。山頂は「きめこみ」という技法による凹凸が付けられ、白い雪に表情が生まれている。



萩原英雄 木版画 (山梨県立美術館蔵)

2 富嶽三十六景 甲州三坂水面

夏と冬!? どちらの富士山も楽しもう!

「富嶽三十六景」は、葛飾北斎による富士山を題材とした風景画のシリーズ。「甲州三坂水面」は甲府盆地と河口湖を結ぶ御坂峠からの景色を描いている。実際の富士山が夏であるのに対し、河口湖面に映る逆さ富士には雪が積もっているところが面白い。

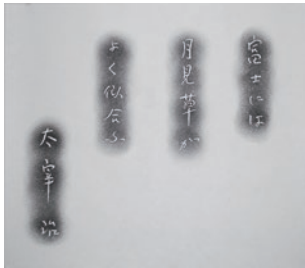


葛飾北斎 錦絵 (山梨県立博物館蔵)

3 太宰治「富嶽百景」

太宰治、富士山の見える地で生まれ変わる!?

太宰没後、御坂峠に建てられた文学碑に「富嶽百景」の一節「富士には月見草がよく似合ふ」が刻まれた。東京で荒れた生活を送っていた太宰は、作家・井伏鱒二の誘いで御坂峠の天下茶屋に滞在。豊かな自然の中、富士山に向き合い心身の健康を取り戻し、作家として再生していく。この一連の出来事が「富嶽百景」に描かれた。



御坂峠文学碑拓本 軸装 (山梨県立文学館蔵)

4 富士曼荼羅図

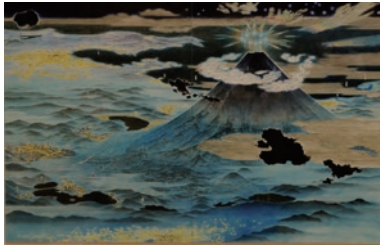
吉田口からいざ富士登山!

江戸時代に活躍した絵師・春木南溟による作品。富士が布中央に、その下に富士北麓の北口本宮富士浅間神社が描かれている。境内の建物はおおむね実景を反映したものとなっており、さらに境内奥の登山門から山頂まで登山道は続いている。



春木南溟 絹本着色 (山梨県立博物館蔵)

ここから下の段は広告です。広告の内容については、広告主にお問い合わせください。



山口晃 油彩・墨 (山梨県立富士山世界遺産センター蔵)

5 富士北麓参詣曼荼羅

富士山の構成資産も描かれた
現代版参詣曼荼羅

現代の絵師・山口晃は時空を超え、富士山北面の信仰世界を表現した。九つの光が輝く富士山頂は仏の世界。はるか遠くには房総半島や霞ヶ浦。北麓の富士吉田に多くの人々が集う姿、ともしびが輝く東京にはスカイツリーも描かれている。



狩野伊川院栄信 絹本墨画 (静岡県富士山世界遺産センター蔵)

1 富士三保清見寺図

日本人の景観認識に影響を与えた
富士山絵画の基本構図

伝雪舟筆「富士三保清見寺図」は、江戸時代の初めに絵画史の古典としての地位を確立し、将軍の御用を務めた江戸狩野派の画家たちにより主に写し継がれる。本作はその江戸時代後半における翻案作。作者である狩野伊川院栄信は、画面構成やモチーフの形態をアレンジしている。



木村武山 絹本着色(上・左隻、下・右隻) (静岡県立美術館蔵)

2 羽衣伝説

海と山と天空をつなぐ
三保松原の羽衣伝説

駿河湾越しに富士山を望む白砂青松の地・三保松原は、天女と漁師の羽衣を巡る羽衣伝説があることでよく知られており、多くの芸術作品に描かれている。能の人気作品「羽衣」では、羽衣を返してもらった天女は、美しく舞いながら富士山のかなたへと消えてゆく。画像は近代の日本画家・木村武山が描いた屏風「羽衣」。

さまざまな場所から見た
富士山をテーマに
多くの芸術作品が生まれています



1 2 三保松原

静岡県の広報紙にも掲載されました

静岡県の広報紙「県民だより2月号」にも芸術の源泉としての富士山をテーマに、両県の芸術作品が紹介されました。県民だよりはホームページでご覧いただけます。併せてぜひお楽しみください。

静岡県 県民だより



ここから下の段は広告です。広告の内容については、広告主にお問い合わせください。

アンケートに答えて応募しよう!

【アンケートの回答】と次の①～⑥をご記入の上、はがき、電子メール、ファクスのいずれかの方法でご応募ください。

①郵便番号 ②住所 ③氏名 ④年齢 ⑤電話番号 ⑥メールアドレス(ある方)

●アンケート

問1:今号の中で最も関心を持った内容は?

問2:あなたが「芸術的」だと思う富士山が眺められる場所は?

※いただいたご意見の一部を紹介させていただくことがあります。

●応募先

山梨県広聴広報グループ「ふれあい読者プレゼント」係

はがき:〒400-8501 甲府市丸の内1-6-1

電子メール:koucho@pref.yamanashi.lg.jp

(件名に「ふれあい読者プレゼント」と入力)

ファクス:055-223-1525

●締め切り

4月30日(金)(当日消印有効)

賞品の発送をもって、当選発表に代えさせていただきます。個人情報や賞品の発送のほか、県からのお知らせなどのために、使用させていただくことがあります。



商品提供:株式会社武井プラムファーム

「酸味三昧(スモモドライフルーツ)」抽選で4名の方に!

「美味しい甲斐開発プロジェクト」については、ホームページをご覧ください。

美味しい甲斐



多言語翻訳や音声読み上げに対応したデジタルブック

カタログポケット



「ふれあい」の誌面がそのままパソコン、スマートフォン、タブレットで閲覧可能です。

《FUREAI》雑誌の电子版可以在智能手机或者平板电脑客户端浏览。(中国語・簡)

You can now read pages from Fureai directly on your smartphone, tablet, and other devices.(英語)



Google Play

App Store

こちらを使うと簡単にダウンロードできます。または「Google Play」「App Store」で検索

スマートフォンを使って「ふれあい」をもっと身近に

スマートフォン専用ウェブサイト



「ふれあい」の誌面をスマートフォン専用のウェブサイトでもご覧いただけます。言語切替えが可能で、ページが縦と横にスクロール表示されるので、スマートフォンで読みやすくなっています。



県政情報発信中!

県ホームページ



Facebook



Twitter



広報番組



広報誌



ここから下の段は広告です。広告の内容については、広告主にお問い合わせください。