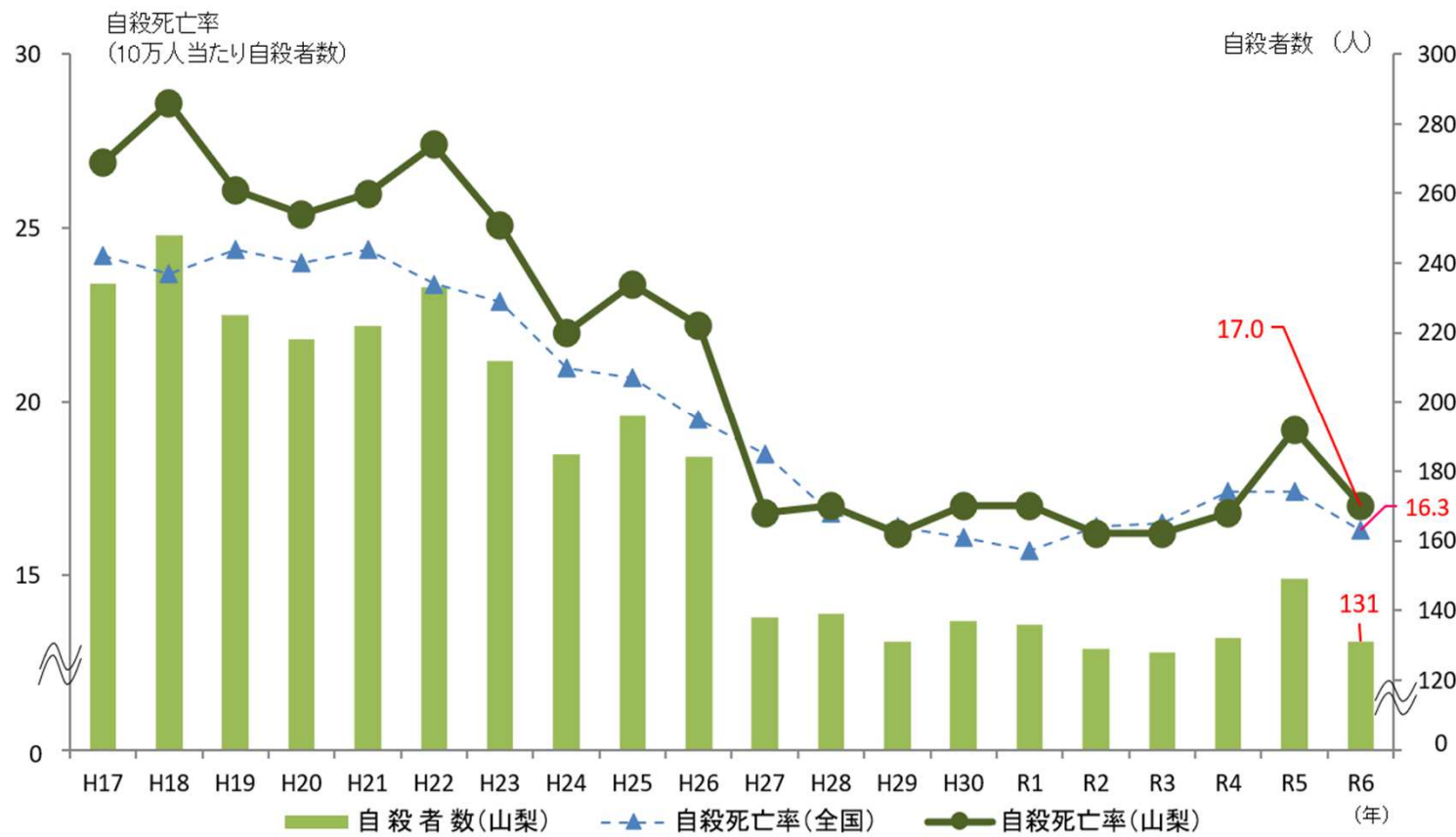


# 自殺の現状

## 1 住所地ベースの自殺者数等

◇人口動態統計(概数)(厚生労働省) 住所地を基に死亡時点で計上

- ・ R6年の本県の自殺者数(概数)は、**131人**となり、昨年**18人**減少。
- ・ 自殺死亡率(人口10万人当たりの自殺者数)は、**17.0**となり前年から**2.2**ポイント減少、全国順位はワースト**7**位から**17**位となった。



	H17	H18	H19	H20	H21	H22	H23	H24	H25	H26
自殺者数(山梨)	234	248	225	218	222	233	212	185	196	184
自殺死亡率(山梨)	26.9	28.6	26.1	25.4	26	27.4	25.1	22.0	23.4	22.2
自殺死亡率(全国)	24.2	23.7	24.4	24	24.4	23.4	22.9	21	20.7	19.5

	H27	H28	H29	H30	R1	R2	R3	R4	R5	R6
自殺者数(山梨)	138	139	131	137	136	129	128	132	149	131
自殺死亡率(山梨)	16.8	17.0	16.2	17.0	17.0	16.2	16.2	16.8	19.2	17.0
自殺死亡率(全国)	18.5	16.8	16.4	16.1	15.7	16.4	16.5	17.4	17.4	16.3
順位	39位	23位	31位	14位	15位	27位	27位	29位	7位	17位

出典：人口動態統計(厚生労働省)  
令和6年は概数の概況

### 【性・年齢階級別】

- ・ 男性は総数で14名減少したが、**70代では10名の増加**。
- ・ 女性は総数で4名減少したが、**20歳未満は5名の増加**。

総数

年齢	山梨県							全国					
	R2	R3	R4	R5	R6	R2~R6平均	R6-R5	R2	R3	R4	R5	R6	R6-R5
20歳未満	6	5	3	5	7	7.4	2	763	762	783	773	761	△ 12
20~29歳	10	22	12	15	9	16.6	△ 6	2,415	2,526	2,397	2,405	2,343	△ 62
30~39歳	12	11	14	15	14	15.0	△ 1	2,515	2,477	2,465	2,505	2,329	△ 176
40~49歳	23	18	23	27	22	26.2	△ 5	3,422	3,472	3,574	3,505	3,128	△ 377
50~59歳	24	16	20	30	18	26.6	△ 12	3,321	3,497	3,970	4,068	3,695	△ 373
60~69歳	20	18	24	23	20	25.4	△ 3	2,693	2,491	2,695	2,667	2,487	△ 180
70~79歳	23	23	20	17	26	26.4	9	2,878	2,883	2,909	2,776	2,574	△ 202
80歳以上	11	15	16	17	15	17.4	△ 2	2,196	2,146	2,419	2,303	2,246	△ 57
不詳	0	0	0	0	0	0.0	0	40	37	40	35	31	△ 4
計	129	128	132	149	131	161.0	△ 18	20,243	20,291	21,252	21,037	19,594	△ 1,443

男

年齢	山梨県							全国					
	R2	R3	R4	R5	R6	R2~R6平均	R6-R5	R2	R3	R4	R5	R6	R6-R5
20歳未満	1	4	2	4	1	4.0	△ 3	461	440	447	406	355	△ 51
20~29歳	7	15	9	10	7	11.4	△ 3	1,616	1,649	1,617	1,541	1,464	△ 77
30~39歳	8	9	11	11	11	11.6	0	1,793	1,753	1,720	1,833	1,663	△ 170
40~49歳	14	11	13	21	16	18.0	△ 5	2,392	2,450	2,557	2,594	2,306	△ 288
50~59歳	18	11	14	23	15	20.6	△ 8	2,307	2,416	2,776	2,858	2,615	△ 243
60~69歳	13	10	14	20	18	18.6	△ 2	1,813	1,652	1,844	1,846	1,748	△ 98
70~79歳	17	16	13	9	19	17.8	10	1,820	1,820	1,847	1,835	1,740	△ 95
80歳以上	9	13	12	10	7	11.8	△ 3	1,350	1,295	1,518	1,447	1,430	△ 17
不詳	0	0	0	0	0	0.0	0	36	33	36	28	28	0
計	87	89	88	108	94	113.8	△ 14	13,588	13,508	14,362	14,388	13,349	△ 1,039

女

年齢	山梨県							全国					
	R2	R3	R4	R5	R6	R2~R6平均	R6-R5	R2	R3	R4	R5	R6	R6-R5
20歳未満	5	1	1	1	6	3.4	5	302	322	336	367	406	39
20~29歳	3	7	3	5	2	5.2	△ 3	799	877	780	864	879	15
30~39歳	4	2	3	4	3	3.4	△ 1	722	724	745	672	666	△ 6
40~49歳	9	7	10	6	6	8.2	0	1,030	1,022	1,017	911	822	△ 89
50~59歳	6	5	6	7	3	6.0	△ 4	1,014	1,081	1,194	1,210	1,080	△ 130
60~69歳	7	8	10	3	2	6.8	△ 1	880	839	851	821	739	△ 82
70~79歳	6	7	7	8	7	8.6	△ 1	1,058	1,063	1,062	941	834	△ 107
80歳以上	2	2	4	7	8	5.6	1	846	851	901	856	816	△ 40
不詳	0	0	0	0	0	0.0	0	4	4	4	7	3	△ 4
計	42	39	44	41	37	47.2	△ 4	6,655	6,783	6,890	6,649	6,245	△ 404

出典：人口動態統計(厚生労働省)

## 2 発見地ベースの自殺者数等

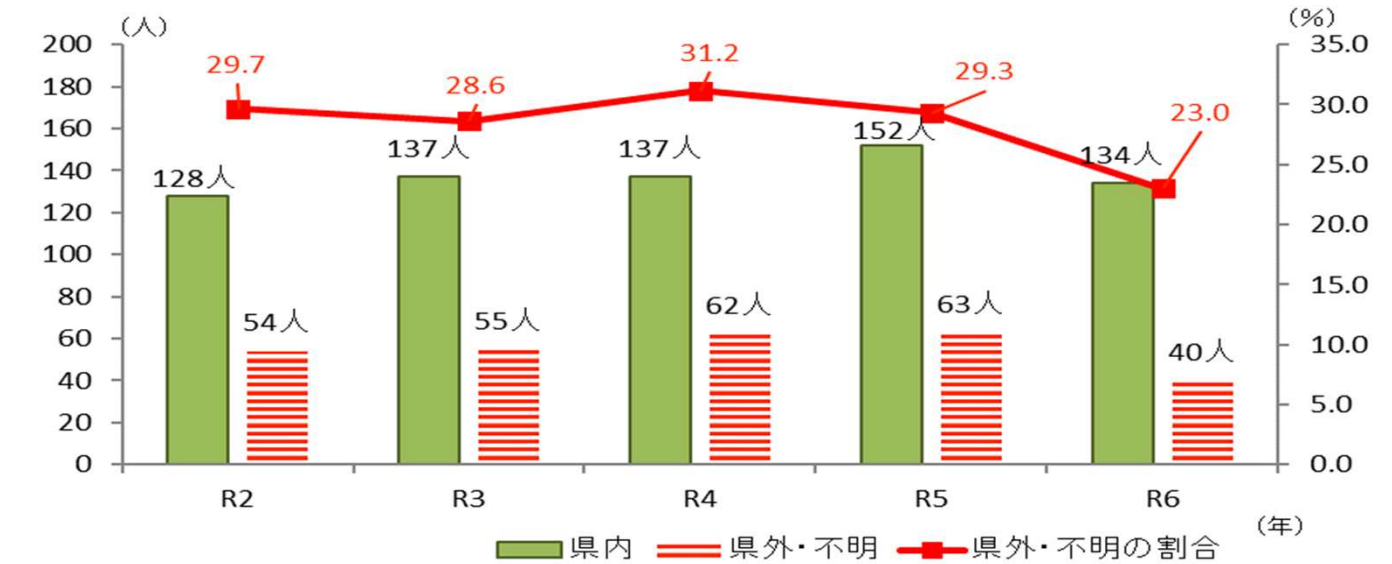
◇自殺統計(警察庁) 発見地を基に自殺死体発見時点で計上

- ・R6年に本県で発見された自殺者数は**174人**で前年から41人減少し、自殺死亡率(人口10万人当たりの自殺者数)は**21.9**で、**全国ワースト2**。(前年はワースト)
- ・R6年の全国の自殺者数は、20,320人となり前年から1,517人減少し、自殺死亡率は**16.4**となった。

### 【発見地ベースと住居地ベースの比較】

- ・本県で発見された自殺者の約3割が、自殺前住居地が県外・不明となっている。
- ・県外から訪れる自殺者が多いため、住居地ベースの自殺者数を発見地ベースの自殺者が大きく上回っており、その割合は全国でも突出している。

表1: 自殺前住居地別の推移



出典: 山梨県における自殺の概況(山梨県警察本部)

表2: 発見地ベースの自殺者数と住居地ベースの自殺者数の比率(差が大きい上位5団体) 単位:人

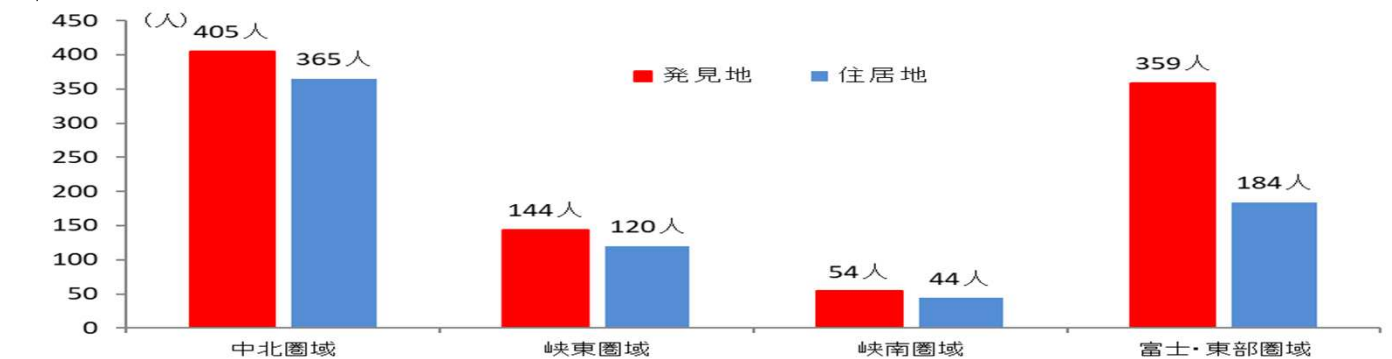
R4年				R5年				R6年			
団体名	発見地 a	住居地 b	比率 a/b	団体名	発見地 a	住居地 b	比率 a/b	団体名	発見地 a	住居地 b	比率 a/b
山梨県	199	141	1.411	山梨県	215	159	1.352	山梨県	174	139	1.252
宮崎県	241	222	1.086	和歌山県	224	199	1.126	滋賀県	250	229	1.092
福井県	124	115	1.078	福井県	109	99	1.101	山口県	252	235	1.072
和歌山県	198	186	1.065	滋賀県	252	235	1.072	佐賀県	111	104	1.067
熊本県	319	305	1.046	佐賀県	129	121	1.066	岐阜県	342	321	1.065

出典: 地域における自殺の基礎資料(厚生労働省)のうち発見日を基準に健康増進課作成。

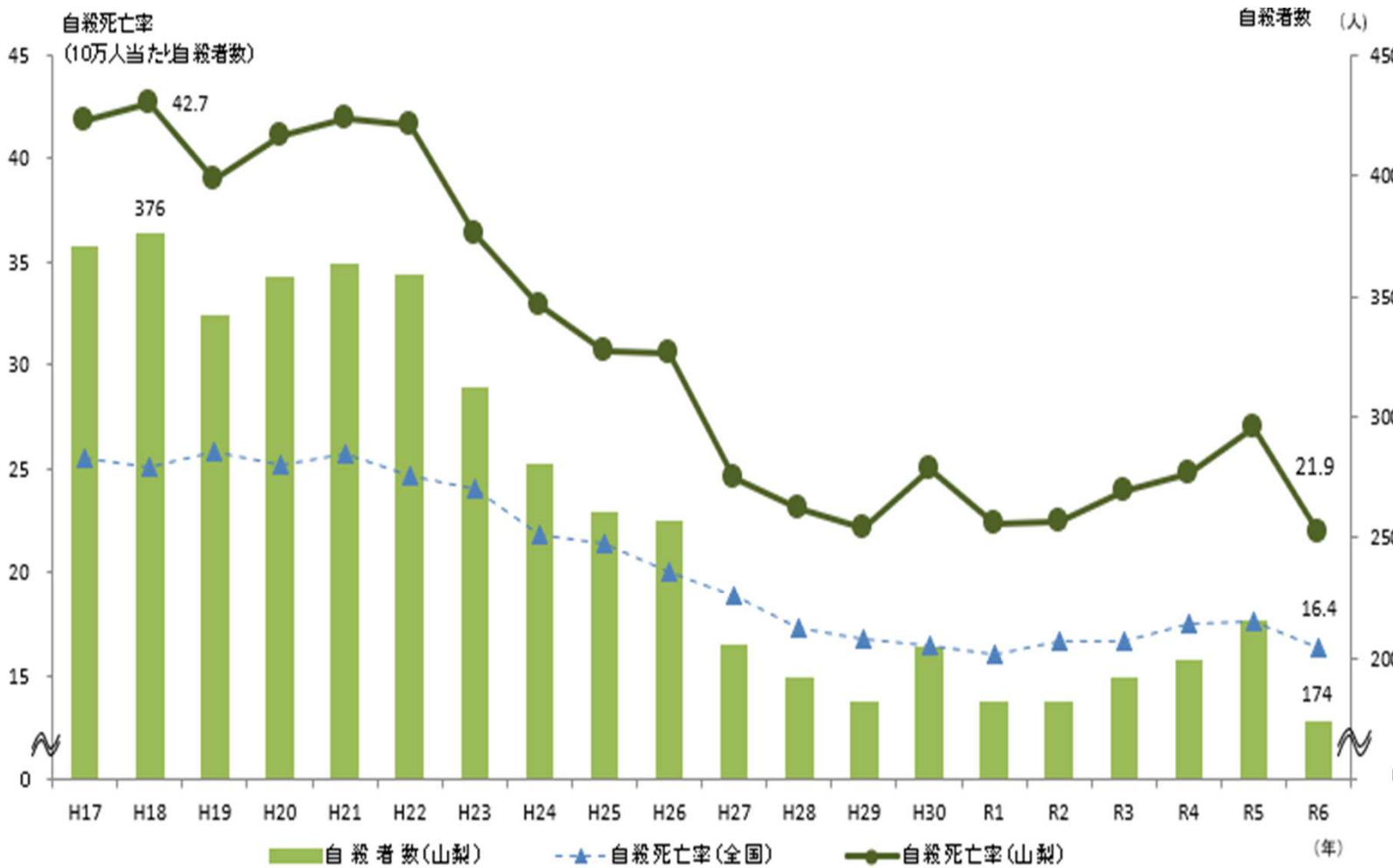
### 【保健所管内別】

- ・全ての保健所管内で、住居地ベースを発見地ベースが上回っており、特に富士・東部保健所管内ではおよそ2倍の差があり、その傾向が顕著。

表3: 圏域別の発見地ベース・住居地ベースの自殺者の状況(R2~6)



出典: 地域における自殺の基礎資料(厚生労働省)



	H17	H18	H19	H20	H21	H22	H23	H24	H25	H26
自殺者数(山梨)	370	376	342	358	363	359	312	280	260	257
自殺死亡率(山梨)	41.8	42.7	39.0	41.1	41.9	41.6	36.4	32.9	30.7	30.6
自殺死亡率(全国)	25.5	25.1	25.8	25.2	25.7	24.7	24.0	21.8	21.4	20.0

	H27	H28	H29	H30	R1	R2	R3	R4	R5	R6
自殺者数(山梨)	205	192	182	204	182	182	192	199	215	174
自殺死亡率(山梨)	24.6	23.1	22.1	25.0	22.4	22.5	23.9	24.8	27.0	21.9
自殺死亡率(全国)	18.9	17.3	16.8	16.5	16.0	16.7	16.7	17.5	17.6	16.4
順位	5位	5位	3位	1位	3位	2位	2位	1位	1位	2位

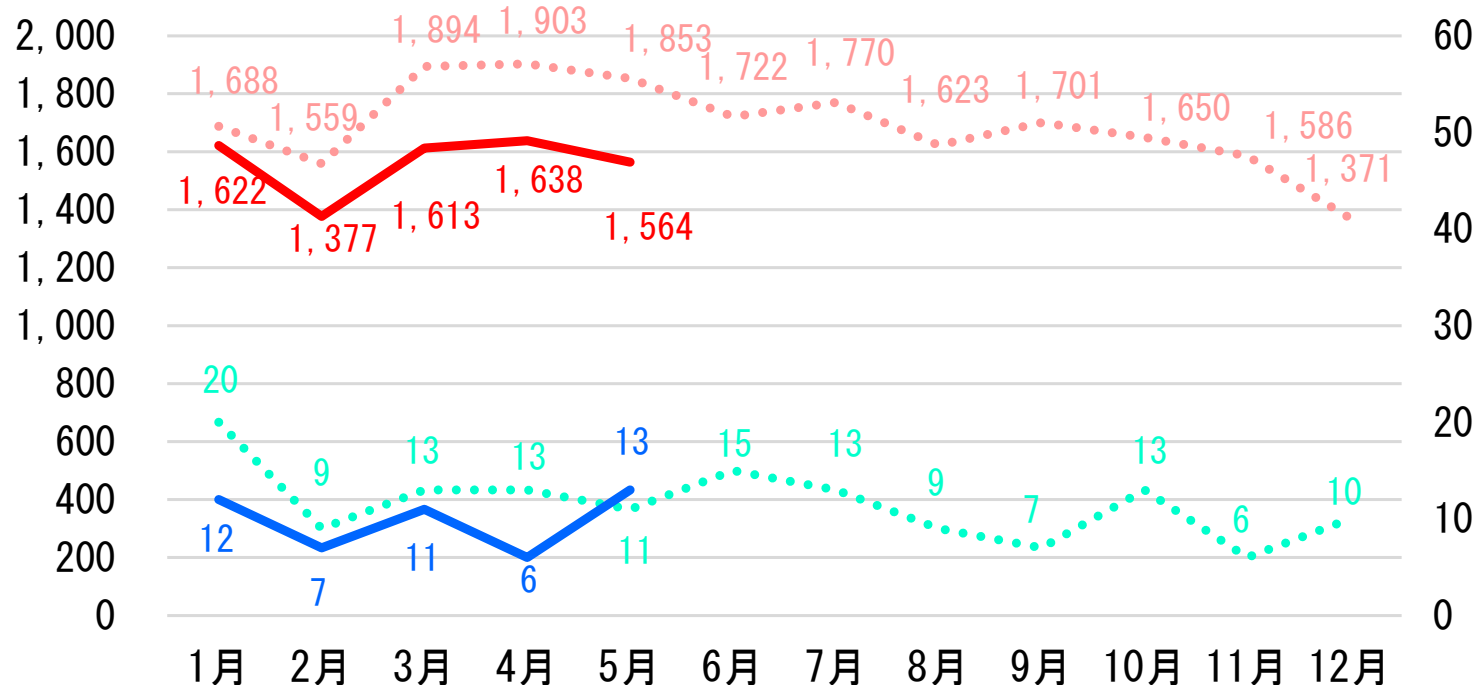
出典: 自殺統計(警察庁)

注: 令和6年の自殺死亡率は、令和6年3月28日に厚生労働省・警察庁が公表したもので、総務省「人口推計(令和5年10月1日現在)」に基づくもの。(概算値)

### 3 令和7年の自殺の状況（住居地ベース）

人口動態統計（厚生労働省）は、概数の公表が調査月の約5ヶ月後となっており直近の状況が把握できないため、自殺統計（警察庁）から、発見日・住居地ベースのデータを集計。住民票の住所地で集計している人口動態統計とデータは近似になる。（ただし、外国人の扱いの差異や住所地と住居地の差異から厳密には両者は一致しない。）

図1：令和7年の自殺者の推移



..... R6 全国計    — R7 全国計    ..... R6 山梨県計    — R7 山梨県計

図2：1月～5月の自殺者の年齢別の前年同期との増減

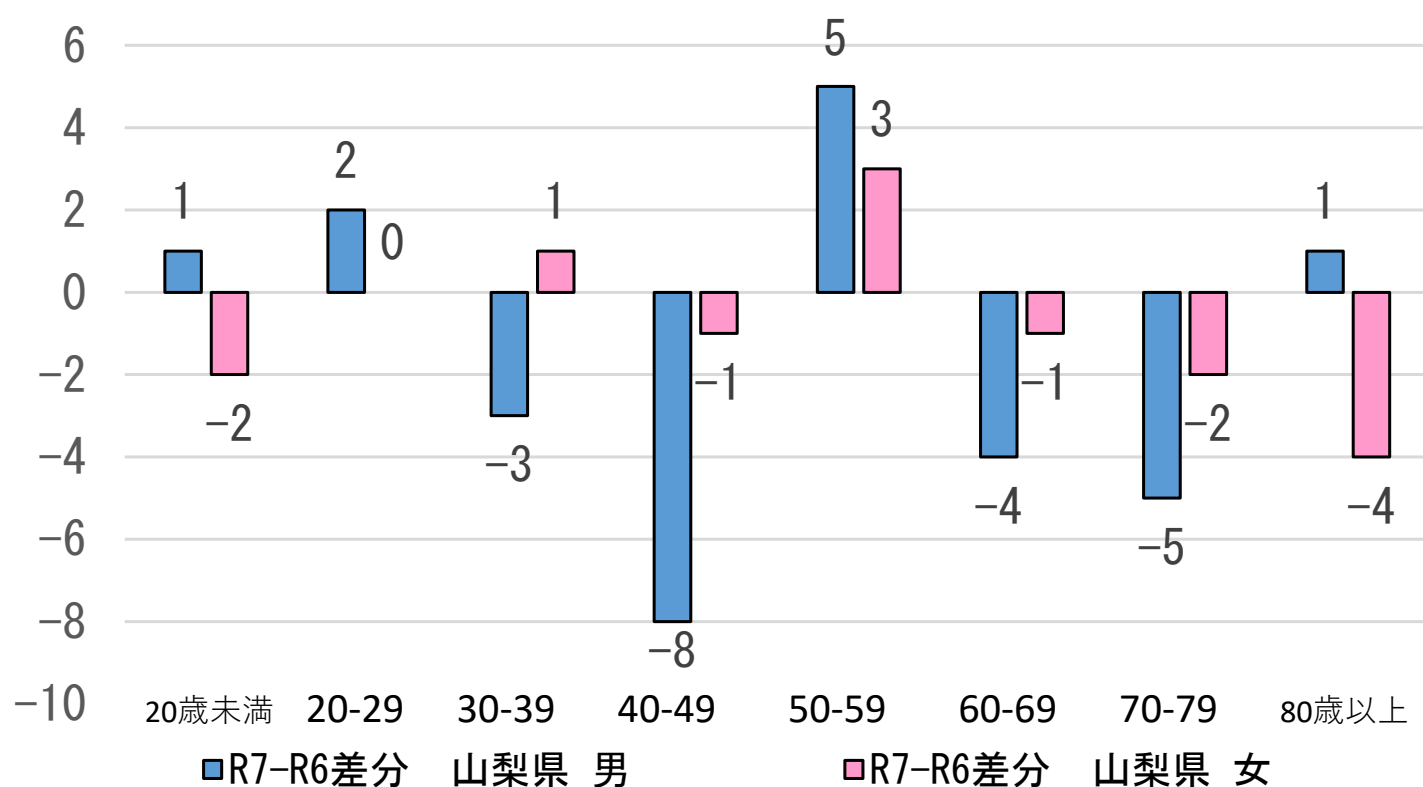


表1：令和7年1月～5月の自殺者数（全国比）

		R6年	R7年	増減率
全国	男	6,039	5,448	△9.8
	女	2,858	2,366	△17.2
	計	8,897	7,814	△12.2
本県	男	47	36	△23.4
	女	19	13	△31.6
	計	66	49	△25.8

表2：1月～5月の自殺者の職業の前年比較

	有職者	無職者	学生・生徒	不詳
R6	31	30	3	2
R7	27	19	3	0
増減	△4	△11	0	△2

表3：1月～5月の自殺者の原因・動機の前年比較

	家庭問題	健康問題	経済生活問題	勤務問題	交際問題	学校問題	その他	不詳
R6	13	37	17	9	3	1	10	7
R7	9	25	5	9	5	2	3	9
増減	△4	△12	△12	0	2	1	△7	△2

注：：明らかに推定できる原因・動機を一人につき4つまで計上可能としているため、自殺者数とは一致しない。

出典：地域における自殺の基礎資料（厚生労働省） 注：R6年は確定値、R7年は6月16日時点の暫定値