

令和3年度

# 山梨県常住人口調査 結果報告書

甲調査(推計人口調査)

乙調査(社会移動理由別調査)

山梨県



# 目 次

利用に当たって .....	1
<b>甲調査(推計人口調査) .....</b>	<b>3</b>
結果の概要(甲調査) .....	4
1 本県の人口 .....	4
(1) 人口の動向 .....	4
(2) 自然動態 .....	6
(3) 社会動態 .....	7
(4) 月別動態(自然動態、社会動態) .....	10
(5) 全国から見た本県の人口 .....	12
2 市町村別の人口 .....	13
(1) 総人口 .....	13
(2) 自然動態 .....	16
(3) 社会動態 .....	18
3 外国人の人口 .....	22
(1) 総人口 .....	22
(2) 市町村別の人口 .....	23
(3) 市町村人口に占める外国人人口の割合 .....	24
(4) 市町村別の転入及び転出の状況(県外移動及び県内移動の社会動態) .....	25
(5) 月別の転入及び転出の状況 .....	26
4 本県の世帯 .....	27
(1) 世帯数 .....	27
(2) 市町村別の世帯数 .....	28
(3) 1世帯当たりの人員 .....	29

<b>乙調査（社会移動理由別調査）</b> .....	3 1
利用に当たって .....	3 2
結果の概要（乙調査） .....	3 4
1 移動者数 .....	3 4
(1) 県外移動者数 .....	3 4
(2) 県内移動者数 .....	3 4
(3) 移動原因者及び随伴者 .....	3 5
2 移動理由 .....	3 5
(1) 県外移動 .....	3 5
(2) 県内移動 .....	3 5
3 県外移動における転入及び転出の超過 .....	3 5
4 年齢階級別の状況 .....	3 6
(1) 年齢階級別の理由（県外からの転入） .....	3 8
(2) 年齢階級別の理由（県外への転出） .....	4 0
(3) 県内移動 .....	4 2
5 男女別の状況 .....	4 4
(1) 県外移動 .....	4 4
(2) 県内移動 .....	4 4
(3) 年齢階級別の状況 .....	4 5
6 月別の状況 .....	4 7
(1) 県外移動 .....	4 7
(2) 県内移動 .....	4 7

<b>統計表（甲調査）</b> .....	5 1
第1表 人口と世帯数の推移 .....	5 2
第2表 令和3年10月1日現在市町村別人口総数 .....	5 4
第3表 令和3年10月1日現在市町村別男女人口、人口密度及び世帯数 .....	5 5
第4表 市町村別・男女別出生児数及び死亡者数 .....	5 6
第5表 市町村別・男女別転入者数及び転出者数 .....	5 7
第6表 都道府県別・男女別転入者数及び転出者数 .....	5 8
第7表 県内市町村間における転入者数及び転出者数 .....	6 0
第8表 県内市町村への都道府県別転入者数 .....	6 1
第9表 県内市町村からの都道府県別転出者数 .....	6 2
第10表 市町村別・転入者数及び転出者数、出生数及び死亡数（外国人） .....	6 3
<b>統計表（乙調査）</b> .....	6 5
第1表 移動理由別・年齢別移動状況表（転入） .....	6 6
第2表 移動理由別・年齢別移動状況表（転出） .....	6 8
第3表 市町村別・移動理由別移動状況表（転入）【県内】 .....	7 0
第4表 市町村別・移動理由別移動状況表（転出）【県内】 .....	7 1
第5表 市町村別・移動理由別移動状況表（転入）【県外】 .....	7 2
第6表 市町村別・移動理由別移動状況表（転出）【県外】 .....	7 3
第7表 都道府県別・移動理由別移動状況表（転入） .....	7 4
第8表 都道府県別・移動理由別移動状況表（転出） .....	7 5
第9表 産業別・年齢別移動状況表（転入） .....	7 6
第10表 産業別・年齢別移動状況表（転出） .....	7 8

# 利用に当たって

## I 山梨県常住人口調査

### 1 調査の目的

県内における人口及び世帯の状況並びに人口の移動理由等の実態を明らかにし、各種行政施策の基礎資料を得ること

### 2 根 拠

山梨県統計調査条例

### 3 調査の種類

甲調査：推計人口調査

乙調査：社会移動理由別調査

### 4 調査地域

山梨県内の市町村

## II 甲調査【推計人口調査】

### 1 調査方法

甲調査は、住民基本台帳法に基づく1か月間の転入、転出、出生及び死亡等の集計結果を、県が1か月ごとに取りまとめ、集計する方式で調査を実施

### 2 調査期間

令和2年10月1日～令和3年9月30日

### 3 調査事項

- ・ 性別
- ・ 他の都道府県及び国外から転入した者の数
- ・ 他の都道府県及び国外へ転出した者の数
- ・ 県内の他の市町村から転入した者の数
- ・ 県内の他の市町村へ転出した者の数
- ・ 職権により記載した者の数
- ・ 職権により消除した者の数
- ・ 出生児の数
- ・ 死亡者の数
- ・ 増加した世帯の数
- ・ 減少した世帯の数

#### 4 推計方法（人口・世帯数）

直近の国勢調査（確定値）による人口及び世帯数を基準とし、その後の住民基本台帳法に基づく移動数を加減して推計する。

なお、令和3年10月1日現在の人口及び世帯数は、令和2年国勢調査（確定値）を基準値としている。

◇ 人口 =

$$\begin{array}{|c|} \hline \text{直近の国勢調査確定人口} \\ \hline \text{又は} \\ \hline \text{前年10月1日現在の人口} \\ \hline \end{array} + \begin{array}{|c|} \hline \text{1年間の自然増減} \\ \hline \text{(出生児数－死亡者数)} \\ \hline \end{array} + \begin{array}{|c|} \hline \text{1年間の社会増減} \\ \hline \text{(転入者数－転出者数)} \\ \hline \end{array}$$

◇ 世帯 =

$$\begin{array}{|c|} \hline \text{直近の国勢調査確定世帯} \\ \hline \text{又は} \\ \hline \text{前年10月1日現在の世帯} \\ \hline \end{array} + \begin{array}{|c|} \hline \text{1年間の世帯増減} \\ \hline \end{array}$$

#### 5 用語の説明

- ・ 自然増減：出生児数から死亡者数を差し引いたもの
- ・ 出生児：出生届又は職権により住民票に記載した者
- ・ 死亡者：死亡届又は職権により住民票を削除した者
- ・ 社会増減：転入者数から転出者数を差し引いたもの
- ・ 転入者：転入届又は職権により住民票に記載した者
- ・ 転出者：転出届又は職権により住民票を削除した者

#### 6 数値の算出方法

- ・ 人口増減率(%) = (1年間の人口増減数 / 前年10月1日現在人口) × 100
- ・ 自然増減率(%) = (1年間の自然増減数 / 前年10月1日現在人口) × 100
- ・ 社会増減率(%) = (1年間の社会増減数 / 前年10月1日現在人口) × 100
- ・ 出生率(%) = (1年間の出生者数 / 前年10月1日現在人口) × 100
- ・ 死亡率(%) = (1年間の死亡者数 / 前年10月1日現在人口) × 100
- ・ 転入率(%) = (1年間の転入者数 / 前年10月1日現在人口) × 100
- ・ 転出率(%) = (1年間の転出者数 / 前年10月1日現在人口) × 100
- ・ 人口性比 = (男性の人口 / 女性の人口) × 100

#### 7 その他の留意事項

- ・ 表中の☆印は、国勢調査の実施年。
- ・ 数値は、四捨五入等により、内訳の合計が総数と一致しない場合がある。

# 甲 調 査

(推計人口調査)

## 結果の概要（甲調査）

### 1 本県の人口

#### (1) 人口の動向

##### 本県人口は4,636人減少

令和3年10月1日現在の本県の総人口は805,338人で、令和2年10月から令和3年9月までの1年間に4,636人（0.57%）の減少となった。

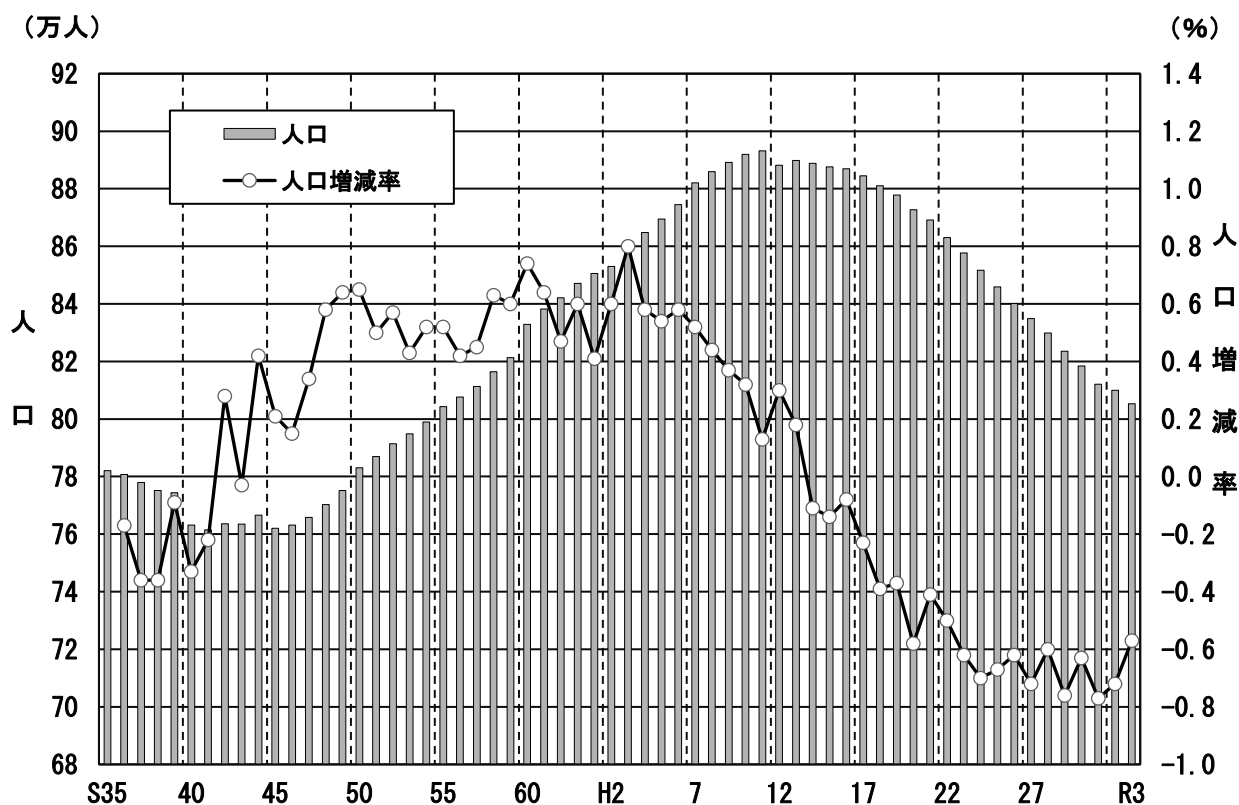
本県の人口は、最多となった平成11年の893,190人から87,852人減少し、平成14年以降20年連続の減少となったが、減少幅は2年連続で縮小した。

##### 男女ともに20年連続の減少

本県の人口を男女別にみると、男性は395,248人（本県の人口に占める割合は49.08%）で、前年に比べ2,061人（0.52%）の減少となった。一方、女性は410,090人（同50.92%）で、前年に比べ2,575人（0.62%）減少し、男女ともに平成14年以降20年連続の減少となった。

人口性比は96.38であり、女性が男性より14,842人多い。

図1 人口の推移



注：昭和35年は、常住人口調査の開始年



表1 人口の推移（各年10月1日現在）

(人、%)					
		人 口	増 減 数	増 減 率	
		平成元年	850,623	3,466	0.41
		2年	☆ 852,966	5,100	0.60
		3年	859,782	6,816	0.80
		4年	864,735	4,953	0.58
		5年	869,445	4,710	0.54
		6年	874,520	5,075	0.58
		7年	☆ 881,996	4,570	0.52
		8年	885,887	3,891	0.44
		9年	889,177	3,290	0.37
		10年	892,004	2,827	0.32
※		11年	893,190	1,186	0.13
		12年	☆ 888,172	2,672	0.30
		13年	889,808	1,636	0.18
		14年	888,838	△ 970	△ 0.11
		15年	887,595	△ 1,243	△ 0.14
		16年	886,890	△ 705	△ 0.08
		17年	☆ 884,515	△ 2,030	△ 0.23
		18年	881,071	△ 3,444	△ 0.39
		19年	877,835	△ 3,236	△ 0.37
		20年	872,724	△ 5,111	△ 0.58
		21年	869,132	△ 3,592	△ 0.41
		22年	☆ 863,075	△ 4,350	△ 0.50
		23年	857,690	△ 5,385	△ 0.62
		24年	851,681	△ 6,009	△ 0.70
		25年	845,956	△ 5,725	△ 0.67
		26年	840,139	△ 5,817	△ 0.69
		27年	☆ 834,930	△ 6,074	△ 0.72
		28年	829,884	△ 5,046	△ 0.60
		29年	823,580	△ 6,304	△ 0.76
		30年	818,391	△ 5,189	△ 0.63
		令和元年	812,056	△ 6,335	△ 0.77
		2年	☆ 809,974	△ 5,846	△ 0.72
		3年	805,338	△ 4,636	△ 0.57

注1：☆印の人口は、国勢調査の確定値

常住人口調査の人口は、国勢調査の人口を基準とし、その後の転入、転出、出生、死亡等の増減を加減して算定している。したがって、国勢調査実施年には、国勢調査による新たな人口の確定値を基準とするため、同年の常住人口調査における増減数及び増減率とは一致しない。

注2：※印は、常住人口調査開始以来人口が最も多かった年

## (2) 自然動態

### 17年連続の自然減少、減少幅は2年ぶりに拡大

自然増減（出生児数－死亡者数）をみると、令和3年の出生児数は5,107人で、前年に比べ151人（2.87%）減少し、平成23年以降11年連続の減少となった。一方、死亡者数は10,049人で、前年に比べ132人（1.33%）増加し、2年ぶりの増加となった。

この結果、出生児数が死亡者数を4,942人下回ったため、平成17年以降17年連続の自然減少となり、減少幅は2年ぶりに拡大した。

図2 自然動態の推移

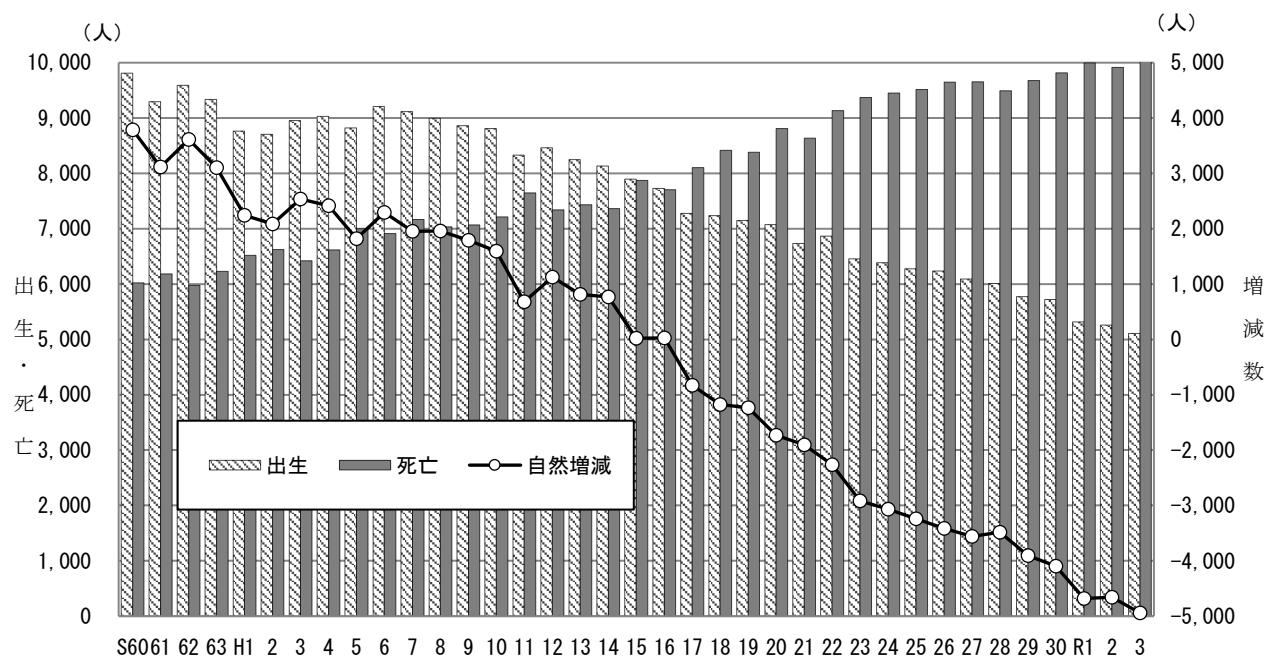


表2 自然動態の推移

(人)

年次	総数	出生		死亡		自然増減	
		実数	増減数	実数	増減数	実数	増減数
☆ 22年	863,075	6,868	136	9,131	494	△ 2,263	△ 358
23年	857,690	6,456	△ 412	9,372	241	△ 2,916	△ 653
24年	851,681	6,385	△ 71	9,452	80	△ 3,067	△ 151
25年	845,956	6,275	△ 110	9,516	64	△ 3,241	△ 174
26年	840,139	6,234	△ 41	9,650	134	△ 3,416	△ 175
☆ 27年	834,930	6,092	△ 142	9,652	2	△ 3,560	△ 144
28年	829,884	6,010	△ 82	9,492	△ 160	△ 3,482	78
29年	823,580	5,772	△ 238	9,677	185	△ 3,905	△ 423
30年	818,391	5,723	△ 49	9,819	142	△ 4,096	△ 191
令和元年	812,056	5,314	△ 409	9,996	177	△ 4,682	△ 586
☆ 2年	809,974	5,258	△ 56	9,917	△ 79	△ 4,659	23
3年	805,338	5,107	△ 151	10,049	132	△ 4,942	△ 283

注：☆印の人口は、国勢調査の確定値

### (3) 社会動態

#### 平成13年以来20年ぶりの社会増加

社会増減（転入者数－転出者数）をみると、県内移動を含む転入者数は31,790人で、前年に比べ824人（2.66%）増加し、2年ぶりの増加となった。一方、県内移動を含む転出者数は31,484人で、前年に比べ669人（2.08%）減少し、2年連続の減少となった。

この結果、転入者数が転出者数を306人上回ったため、平成13年以来20年ぶりの社会増加となった。

図3 社会動態の推移

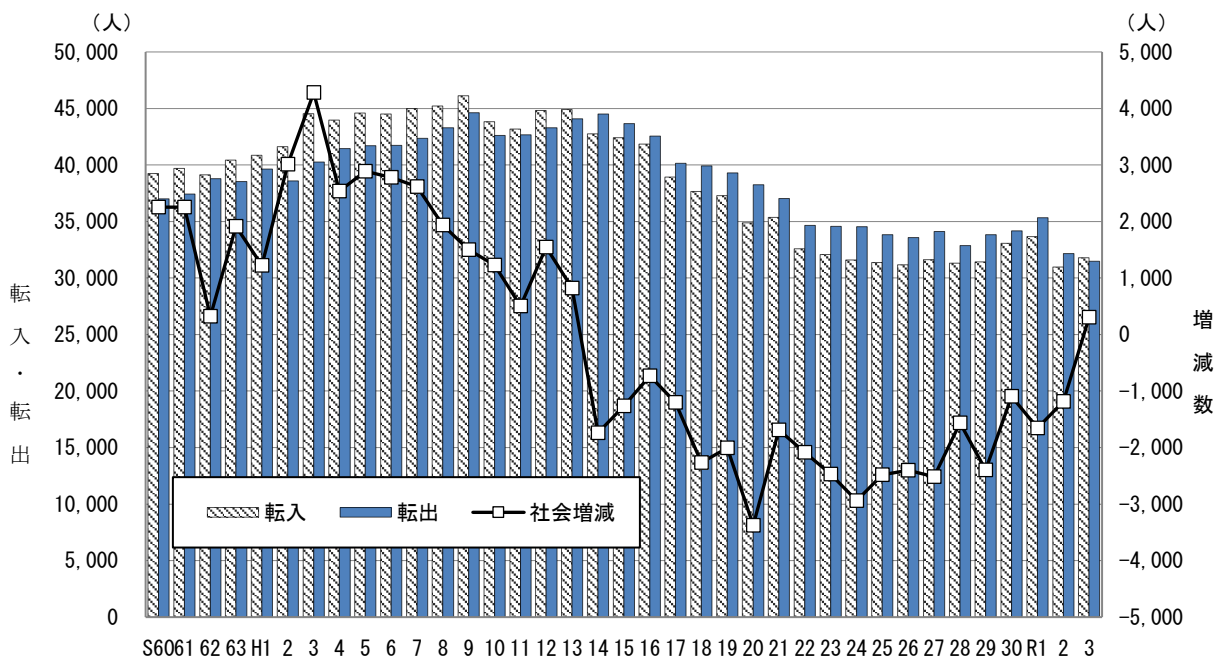


表3 社会動態の推移

年次	総数	転入		転出		社会増減	
		実数	増減数	実数	増減数	実数	増減数
☆ 22年	863,075	32,580	△ 2,769	34,667	△ 2,369	△ 2,087	△ 400
23年	857,690	32,091	△ 489	34,560	△ 107	△ 2,469	△ 382
24年	851,681	31,588	△ 503	34,530	△ 30	△ 2,942	△ 473
25年	845,956	31,357	△ 231	33,841	△ 689	△ 2,484	458
26年	840,139	31,182	△ 175	33,583	△ 258	△ 2,401	83
☆ 27年	834,930	31,614	432	34,128	545	△ 2,514	△ 113
28年	829,884	31,313	△ 301	32,877	△ 1,251	△ 1,564	950
29年	823,580	31,427	114	33,826	949	△ 2,399	△ 835
30年	818,391	33,080	1,653	34,173	347	△ 1,093	1,306
令和元年	812,056	33,674	594	35,327	1,154	△ 1,653	△ 560
☆ 2年	809,974	30,966	△ 2,708	32,153	△ 3,174	△ 1,187	466
3年	805,338	31,790	824	31,484	△ 669	306	1,493

注1：☆印の人口は、国勢調査の確定値

注2：転入には職権で記載した者を含み、転出には職権で削除した者を含む。

**県外移動は平成 13 年以來 20 年ぶりの転入超過**

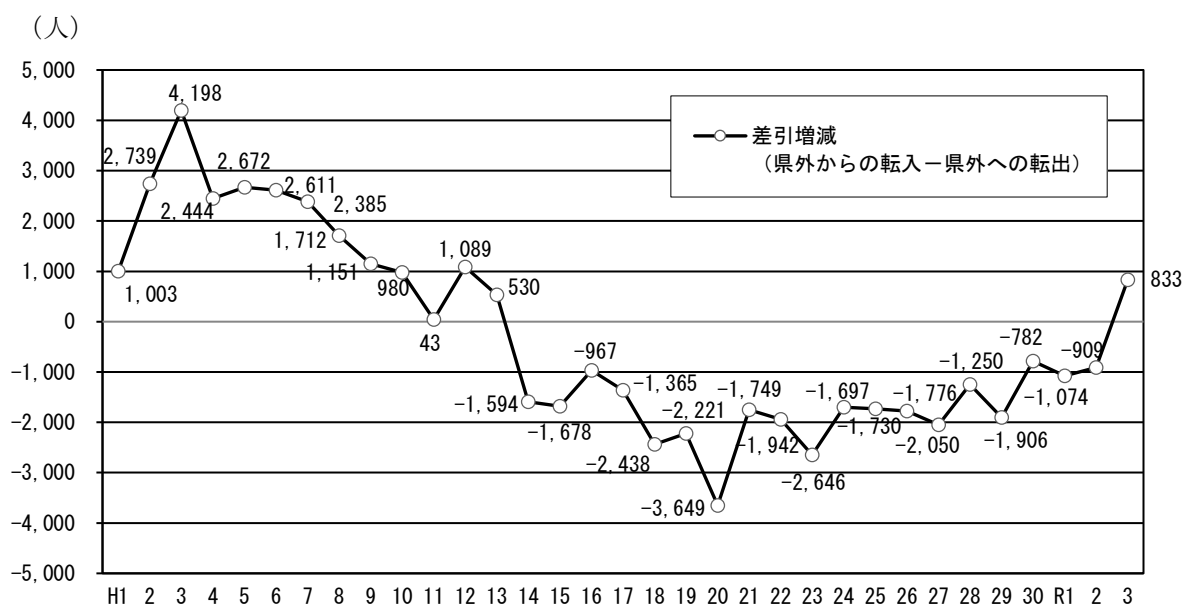
県外からの転入及び県外への転出による移動（以下、「県外移動」）は、転入者数が 17,258 人で、前年に比べ 1,080 人（6.68%）増加し、2 年ぶりの増加となった。一方、転出者数は 16,425 人で、前年に比べ 662 人（3.87%）減少し、2 年連続の減少となった。

この結果、県外移動に伴う社会増減は 833 人の増加となり、平成 13 年以來 20 年ぶりの転入超過となった。

**表 4 県外移動における転入・転出及び差引増減の推移** (人)

年次	県外からの転入		県外への転出		差引増減 (県外からの転入－ 県外への転出)	
	実数	増減数	実数	増減数	実数	増減数
平成元年	21,065	463	20,062	1,208	1,003	△ 745
2年	21,886	821	19,147	△ 915	2,739	1,736
3年	23,584	1,698	19,386	239	4,198	1,459
4年	22,703	△ 881	20,259	873	2,444	△ 1,754
5年	22,619	△ 84	19,947	△ 312	2,672	228
6年	22,332	△ 287	19,721	△ 226	2,611	△ 61
7年	22,367	35	19,982	261	2,385	△ 226
8年	22,603	236	20,891	909	1,712	△ 673
9年	22,477	△ 126	21,326	435	1,151	△ 561
10年	21,906	△ 571	20,926	△ 400	980	△ 171
11年	20,917	△ 989	20,874	△ 52	43	△ 937
12年	21,833	916	20,744	△ 130	1,089	1,046
13年	21,865	32	21,335	591	530	△ 559
14年	20,456	△ 1,409	22,050	715	△ 1,594	△ 2,124
15年	19,968	△ 488	21,646	△ 404	△ 1,678	△ 84
16年	20,597	629	21,564	△ 82	△ 967	711
17年	19,722	△ 875	21,087	△ 477	△ 1,365	△ 398
18年	18,354	△ 1,368	20,792	△ 295	△ 2,438	△ 1,073
19年	18,245	△ 109	20,466	△ 326	△ 2,221	217
20年	16,918	△ 1,327	20,567	101	△ 3,649	△ 1,428
21年	18,062	1,144	19,811	△ 756	△ 1,749	1,900
22年	16,389	△ 1,673	18,331	△ 1,480	△ 1,942	△ 193
23年	15,968	△ 421	18,614	283	△ 2,646	△ 704
24年	15,960	△ 8	17,657	△ 957	△ 1,697	949
25年	15,278	△ 682	17,008	△ 649	△ 1,730	△ 33
26年	15,135	△ 143	16,911	△ 97	△ 1,776	△ 46
27年	15,797	662	17,847	936	△ 2,050	△ 274
28年	16,194	397	17,444	△ 403	△ 1,250	800
29年	16,348	154	18,254	810	△ 1,906	△ 656
30年	17,584	1,236	18,366	112	△ 782	1,124
令和元年	17,989	405	19,063	697	△ 1,074	△ 292
2年	16,178	△ 1,811	17,087	△ 1,976	△ 909	165
3年	17,258	1,080	16,425	△ 662	833	1,742

図4 県外移動の転入・転出に係る差引増減の推移



**県外移動は転入・転出ともに東京都、神奈川県が上位を占める**

県外移動における転入者を都道府県別にみると、東京都が4,416人(25.59%)と最も多く、次いで神奈川県の2,114人(12.25%)、埼玉県の1,133人(6.57%)となっている。

一方、転出者については、東京都が4,544人(27.67%)と最も多く、次いで神奈川県の2,194人(13.36%)、静岡県1,241人(7.56%)となっている。

表5 都道府県別転入者数 上位5都県

区分	1	2	3	4	5
都道府県	東京都	神奈川県	埼玉県	静岡県	千葉県
人数(人)	4,416	2,114	1,133	1,099	982
割合(%)	25.59	12.25	6.57	6.37	5.69

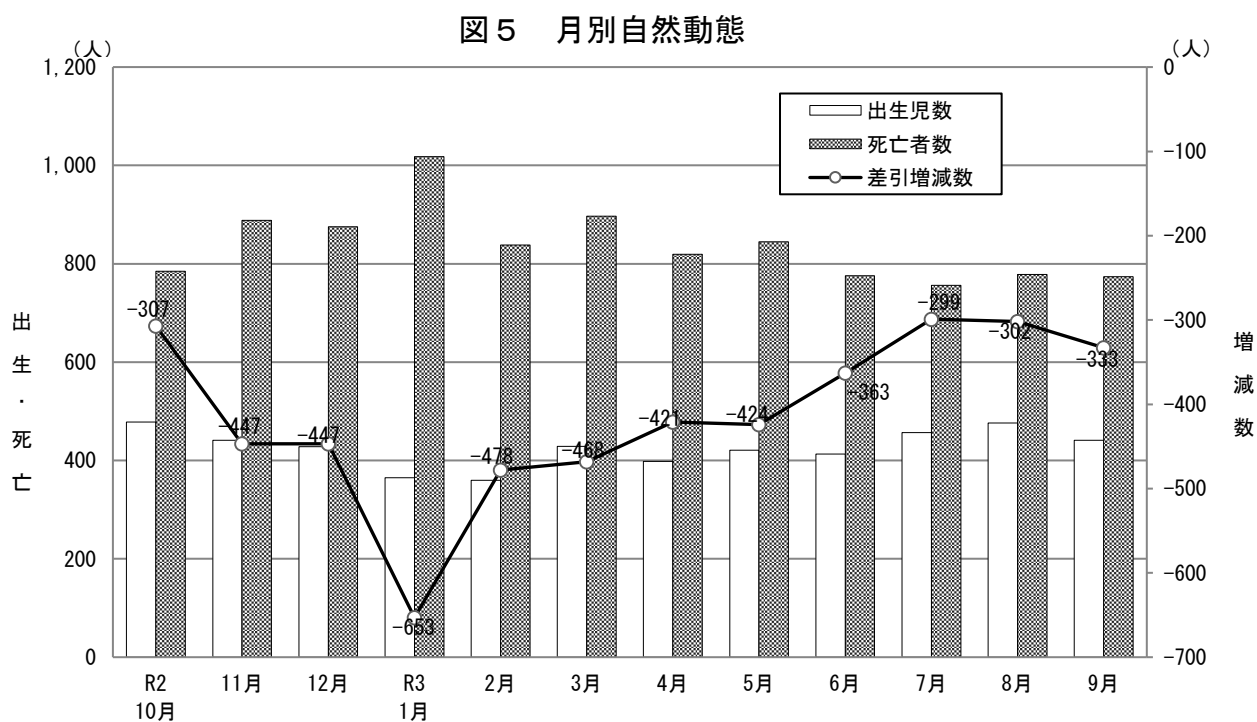
表6 都道府県別転出者数 上位5都県

区分	1	2	3	4	5
都道府県	東京都	神奈川県	静岡県	埼玉県	長野県
人数(人)	4,544	2,194	1,241	1,102	940
割合(%)	27.67	13.36	7.56	6.71	5.72

#### (4) 月別動態（自然動態、社会動態）

自然動態を月別にみると、出生児数は10月（478人）が最も多く、2月（360人）が最も少ないが、突出した月はない。その一方で、死亡者数は1月（1,018人）が突出して多く、7月（756人）が最も少ない。すべての月で出生児数が死亡者数を下回り自然減少となった。

また、社会動態を月別にみると、進学・就職・転勤の時期を反映して、県外からの転入者数は3月（3,154人）及び4月（2,866人）が多く、また、県外への転出者数は3月（4,442人）が突出して多い。



**表7 月別自然動態**

月	R2 10月	11月	12月	R3 1月	2月	3月	4月	5月	6月	7月	8月	9月	合計
出生	478	441	428	365	360	429	398	421	413	457	476	441	5,107
死亡	785	888	875	1,018	838	897	819	845	776	756	778	774	10,049
差引増減	△ 307	△ 447	△ 447	△ 653	△ 478	△ 468	△ 421	△ 424	△ 363	△ 299	△ 302	△ 333	△ 4,942

図6 月別社会動態

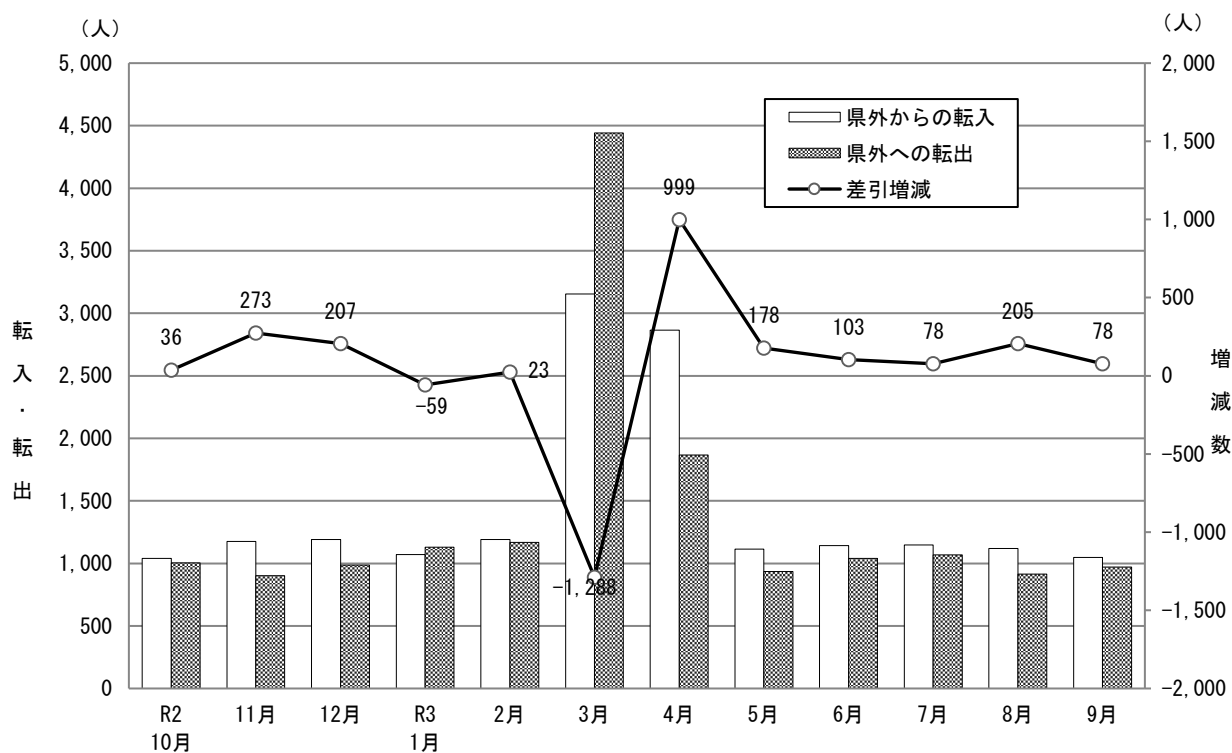
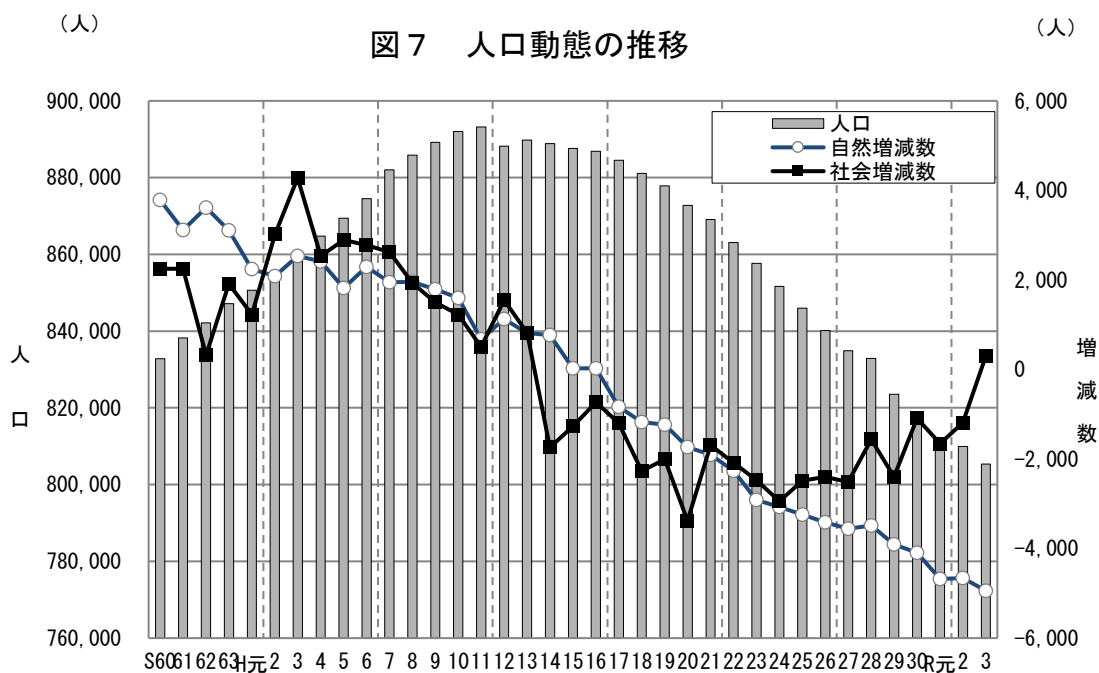


表8 月別社会動態

月	R2 10月	11月	12月	R3 1月	2月	3月	4月	5月	6月	7月	8月	9月	合計
県外からの転入	1,039	1,176	1,192	1,070	1,190	3,154	2,866	1,114	1,143	1,147	1,119	1,048	17,258
県外への転出	1,003	903	985	1,129	1,167	4,442	1,867	936	1,040	1,069	914	970	16,425
差引増減	36	273	207	△ 59	23	△ 1,288	999	178	103	78	205	78	833

図7 人口動態の推移



(5) 全国から見た本県の人口

総務省が令和3年11月30日に公表した令和2年国勢調査人口等基本集計結果(基準日:令和2年10月1日)によると、本県の人口は809,974人で、前回(平成27年)と比べ24,956人(3.0%)の減少となった。

また、本県の人口順位は前回の41位から一つ順位を下げて42位、また、全国に占める割合は0.6%となった。

表9 都道府県別人口及び全国人口に占める割合(各年10月1日現在)

人口順位	都道府県	令和2年		平成27年		人口順位	都道府県	令和2年		平成27年	
		人口	全国に占める割合	人口	全国に占める割合			人口	全国に占める割合	人口	全国に占める割合
1	東京都	14,047,594	11.1	13,515,272	10.6	25	沖縄県	1,467,480	1.2	1,433,566	1.1
2	神奈川県	9,237,337	7.3	9,126,213	7.2	26	滋賀県	1,413,610	1.1	1,412,916	1.1
3	大阪府	8,837,685	7.0	8,839,469	7.0	27	山口県	1,342,059	1.1	1,404,729	1.1
4	愛知県	7,542,415	6.0	7,483,128	5.9	28	愛媛県	1,334,841	1.1	1,385,262	1.1
5	埼玉県	7,344,765	5.8	7,266,534	5.7	29	奈良県	1,324,473	1.0	1,364,316	1.1
6	千葉県	6,284,480	5.0	6,222,666	4.9	30	長崎県	1,312,317	1.0	1,377,187	1.1
7	兵庫県	5,465,002	4.3	5,534,800	4.4	31	青森県	1,237,984	1.0	1,308,265	1.0
8	北海道	5,224,614	4.1	5,381,733	4.2	32	岩手県	1,210,534	1.0	1,279,594	1.0
9	福岡県	5,135,214	4.1	5,101,556	4.0	33	石川県	1,132,526	0.9	1,154,008	0.9
10	静岡県	3,633,202	2.9	3,700,305	2.9	34	大分県	1,123,852	0.9	1,166,338	0.9
11	茨城県	2,867,009	2.3	2,916,976	2.3	35	宮崎県	1,069,576	0.8	1,104,069	0.9
12	広島県	2,799,702	2.2	2,843,990	2.2	36	山形県	1,068,027	0.8	1,123,891	0.9
13	京都府	2,578,087	2.0	2,610,353	2.1	37	富山県	1,034,814	0.8	1,066,328	0.8
14	宮城県	2,301,996	1.8	2,333,899	1.8	38	秋田県	959,502	0.8	1,023,119	0.8
15	新潟県	2,201,272	1.7	2,304,264	1.8	39	香川県	950,244	0.8	976,263	0.8
16	長野県	2,048,011	1.6	2,098,804	1.7	40	和歌山県	922,584	0.7	963,579	0.8
17	岐阜県	1,978,742	1.6	2,031,903	1.6	41	佐賀県	811,442	0.6	832,832	0.7
18	群馬県	1,939,110	1.5	1,973,115	1.6	<b>42</b>	<b>山梨県</b>	<b>809,974</b>	<b>0.6</b>	<b>834,930</b>	<b>0.7</b>
19	栃木県	1,933,146	1.5	1,974,255	1.6	43	福井県	766,863	0.6	786,740	0.6
20	岡山県	1,888,432	1.5	1,921,525	1.5	44	徳島県	719,559	0.6	755,733	0.6
21	福島県	1,833,152	1.5	1,914,039	1.5	45	高知県	691,527	0.5	728,276	0.6
22	三重県	1,770,254	1.4	1,815,865	1.4	46	島根県	671,126	0.5	694,352	0.5
23	熊本県	1,738,301	1.4	1,786,170	1.4	47	鳥取県	553,407	0.4	573,441	0.5
24	鹿児島県	1,588,256	1.3	1,648,177	1.3		全 国	126,146,099	100.0	127,094,745	100.0

<資料 総務省統計局 国勢調査(令和2年10月1日現在)>



## 2 市町村別の人口

### (1) 総人口

#### 甲府市が県人口の23.46%を占める

令和3年10月1日現在の市町村別の人口は、甲府市が188,926人と最も多く、次いで甲斐市(75,516人)、南アルプス市(69,489人)、笛吹市(66,578人)と続き、この4市で県人口の49.73%を占めている。以下、人口4万人台が2市、3万人台が3市、2万人台が6市町、1万人台が3町となっている。また、1万人未満は9町村あるが、そのうち千人未満は2村となっている。

#### 昭和町など6市町村で人口増加、21市町村で人口減少

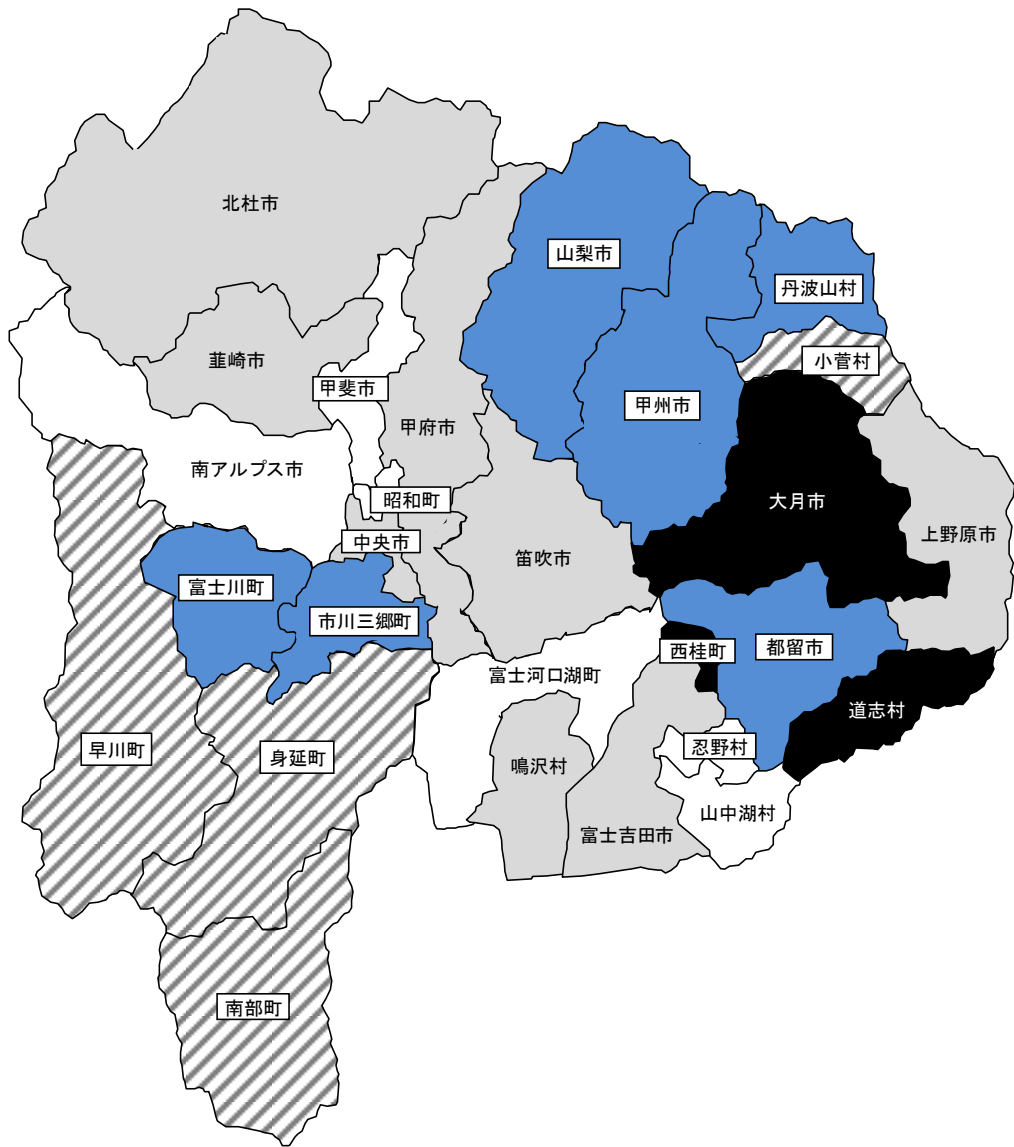
前年に比べ人口が増加したのは6市町村で、増加数は昭和町が240人と最も多く、次いで甲斐市の203人となっている。増加率では昭和町が1.15%と最も高く、次いで山中湖村の0.31%となっている。

一方、人口が減少したのは21市町村で、減少数は甲府市が665人と最も多く、次いで大月市の547人となっている。減少率では早川町が4.55%と最も高く、次いで身延町の3.51%となっている。

人口増減の要因をみると、人口が増加した6市町村のうち、甲斐市、昭和町、富士河口湖町はともに自然増加・社会増加となり、忍野村は自然増加・社会減少、南アルプス市、山中湖村は自然減少・社会増加となっている。前年と比較すると、南アルプス市、山中湖村が人口減少から人口増加に転じている。

一方、人口が減少した21市町村のうち甲府市、北杜市、上野原市、鳴沢村、丹波山村は自然減少・社会増加となった。他の16市町村は自然減少・社会減少となっている。また、前年と比較すると、中央市は人口増加から人口減少に転じている。

図8 市町村別人口増減率分布地図  
(令和2年10月～令和3年9月)



人口増減率	市町村数	
0.0%以上	6	増加
-1.0% ~ 0.0%未満	8	
-2.0% ~ -1.0%未満	6	減少
-3.0% ~ -2.0%未満	3	
-3.0%未満	4	

表 10 人口が増加した市町村

(人、%)

順位	増加数		順位	増加率	
1	昭和町	240	1	昭和町	1.15
2	甲斐市	203	2	山中湖村	0.31
3	富士河口湖町	67	3	甲斐市	0.27
4	南アルプス市	30	4	富士河口湖町	0.26
5	忍野村	21	5	忍野村	0.23
6	山中湖村	16	6	南アルプス市	0.04

表 11 人口減少の大きい市町村

(人、%)

順位	減少数		順位	減少率	
1	甲府市	665	1	早川町	4.55
2	大月市	547	2	身延町	3.51
3	山梨市	416	3	南部町	3.24
4	富士吉田市	394	4	小菅村	3.22
5	身延町	374	5	大月市	2.43

## (2) 自然動態

### 昭和町など4市町村で自然増加、23市町村で自然減少

4市町村が自然増加となり、増加数は昭和町が41人と最も多く、次いで忍野村の39人、富士河口湖町の5人となっている。増加率では忍野村が0.42%と最も高く、次いで昭和町の0.20%、富士河口湖町の0.02%となっている。

一方、23市町村が自然減少となり、減少数は甲府市が1,070人と最も多く、次いで北杜市の469人、笛吹市の343人となっている。減少率では身延町が2.44%と最も高く、次いで丹波山村の2.26%、早川町の2.19%となっている。

図9 市町村別自然増減率分布地図  
(令和2年10月～令和3年9月)

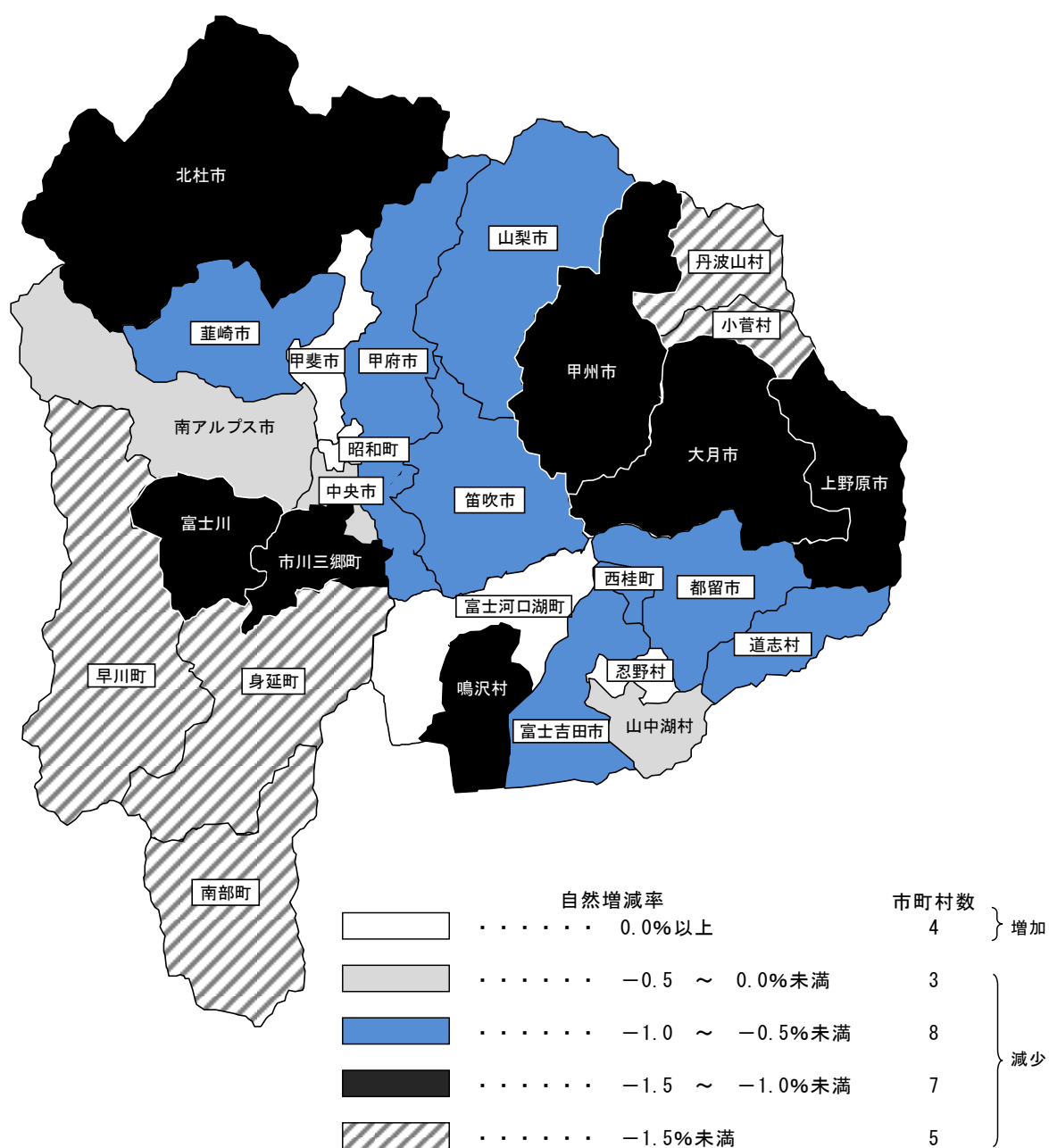


表 1 2 自然増加した市町村

(人、%)

順位	増加数		順位	増加率	
1	昭和町	41	1	忍野村	0.42
2	忍野村	39	2	昭和町	0.20
3	富士河口湖町	5	3	富士河口湖町	0.02
4	甲斐市	1	4	甲斐市	0.00

表 1 3 自然減少の大きい市町村

(人、%)

順位	減少数		順位	減少率	
1	甲府市	1,070	1	身延町	2.44
2	北杜市	469	2	丹波山村	2.26
3	笛吹市	343	3	早川町	2.19
4	南アルプス市	327	4	小菅村	2.05
5	大月市	322	5	南部町	1.94

### (3) 社会動態

#### 甲府市など 10 市町村で社会増加、17 市町村で社会減少

10 市町村が社会増加となり、増加数は甲府市が 405 人と最も多く、次いで北杜市の 388 人、南アルプス市の 357 人となっている。増加率では昭和町が 0.95% と最も高く、次いで北杜市の 0.88%、丹波山村の 0.57% となっている。

一方、17 市町村が社会減少となり、減少数は大月市が 225 人と最も多く、次いで都留市の 151 人、中央市の 149 人となっている。減少率では早川町が 2.37% と最も高く、次いで西桂町の 1.48%、道志村の 1.37% となっている。

図 10 市町村別社会増減率分布地図  
(令和 2 年 10 月～令和 3 年 9 月)

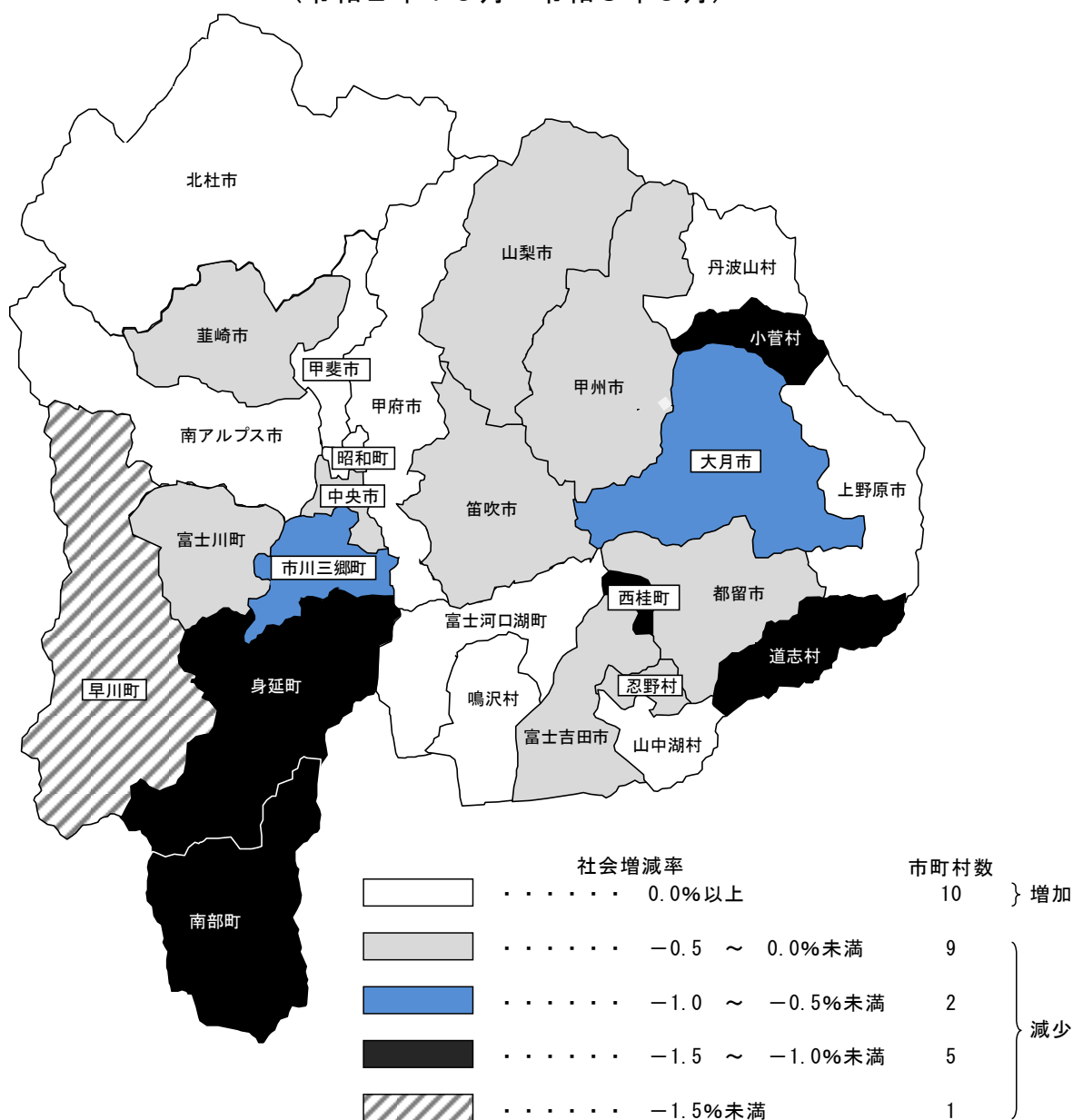


表 1 4 社会増加の大きい市町村

(人、%)

順位	増加数	順位	増加率
1	甲府市 405	1	昭和町 0.95
2	北杜市 388	2	北杜市 0.88
3	南アルプス市 357	3	丹波山村 0.57
4	甲斐市 202	4	山中湖村 0.56
5	昭和町 199	5	南アルプス市 0.51

注) 増加数は県内移動及び県外移動を含む。

表 1 5 社会減少の大きい市町村

(人、%)

順位	減少数	順位	減少率
1	大月市 225	1	早川町 2.37
2	都留市 151	2	西桂町 1.48
3	中央市 149	3	道志村 1.37
4	身延町 114	4	南部町 1.30
5	富士吉田市 111	5	小菅村 1.17

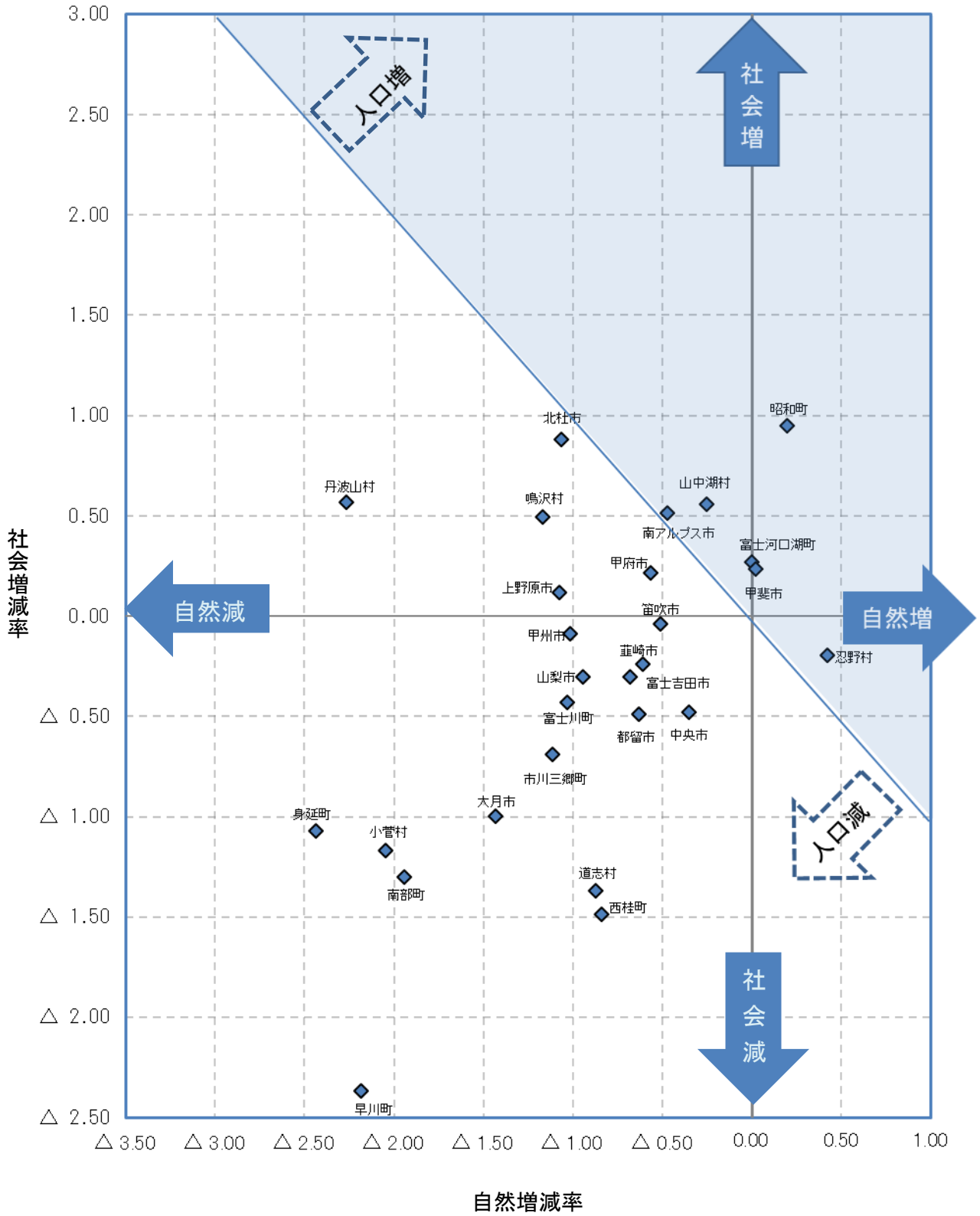
注) 減少数は県内移動及び県外移動を含む。

表 1 6 人口増減要因別市町村

増減要因		市町村名 令和3年	市町村名 令和2年	市町村数 令和3年	市町村数 令和2年
増加	自然増加・社会増加	甲斐市 昭和町 富士河口湖町	甲斐市 昭和町 忍野村	3	3
	自然増加・社会減少	忍野村		1	0
	自然減少・社会増加	南アルプス市 山中湖村	中央市 富士河口湖町	2	2
増減なし				0	0
減少	自然増加・社会減少			0	0
	自然減少・社会増加	甲府市 北杜市 上野原市 鳴沢村 丹波山村	甲府市 南アルプス市 北杜市 山中湖村 丹波山村	5	5
	自然減少・社会減少	富士吉田市 都留市 山梨市 大月市 韮崎市 笛吹市 甲州市 中央市 市川三郷町 早川町 身延町 南部町 富士川町 道志村 西桂町 小菅村	富士吉田市 都留市 山梨市 大月市 韮崎市 笛吹市 上野原市 甲州市 市川三郷町 早川町 身延町 南部町 富士川町 道志村 西桂町 鳴沢村 小菅村	16	17

図 1 1 自然増減率及び社会増減率による市町村の状況  
(令和 2 年 1 0 月～令和 3 年 9 月)

(%)





**甲府市など14市町村で転入超過、13市町村で転出超過**

市町村別の県外転入者数及び県外転出者数の比較（県外転入者数－県外転出者数）で見ると、転入超過では、北杜市（463人の超過）が最も多く、次いで甲府市（325人同）、甲斐市（122人同）となっている。一方、転出超過では、大月市（136人の超過）が最も多く、次いで富士吉田市（61人同）、南部町（59人同）となっている。

**表17 市町村別の移動者数**

(人)

	県外移動者			
	総数	転入	転出	転入-転出
総数	33,683	17,258	16,425	833
甲府市	9,619	4,972	4,647	325
富士吉田市	1,845	892	953	▲ 61
都留市	1,888	929	959	▲ 30
山梨市	721	352	369	▲ 17
大月市	820	342	478	▲ 136
韮崎市	1,082	556	526	30
南アルプス市	1,818	932	886	46
北杜市	2,223	1,343	880	463
甲斐市	3,000	1,561	1,439	122
笛吹市	1,874	946	928	18
上野原市	1,061	530	531	▲ 1
甲州市	654	328	326	2
中央市	1,702	877	825	52
市川三郷町	253	112	141	▲ 29
早川町	59	27	32	▲ 5
身延町	268	121	147	▲ 26
南部町	193	67	126	▲ 59
富士川町	361	175	186	▲ 11
昭和町	1,215	623	592	31
道志村	53	22	31	▲ 9
西桂町	81	34	47	▲ 13
忍野村	896	455	441	14
山中湖村	424	234	190	44
鳴沢村	140	87	53	34
富士河口湖町	1,339	689	650	39
小菅村	57	28	29	▲ 1
丹波山村	37	24	13	11

### 3 外国人の人口

#### (1) 総人口

##### 外国人人口は221人増加

令和3年10月1日現在の本県の外国人人口は14,214人で、令和2年10月から令和3年9月までの1年間に221人(1.58%)の増加となった。集計を開始した平成27年以降、毎年増加していた外国人人口は、令和2年に初めて減少し、令和3年には再び増加に転じた。

本県の総人口に占める割合は1.76%で、前年より0.03ポイント増加した。

外国人人口の増減率は、前年より1.87ポイントの増加となった。

外国人人口を男女別にみると、男性は6,565人(外国人人口に占める割合は46.19%)で、前年に比べ201人増加、女性は7,649人(同53.81%)で20人増加となった。女性が男性より1,084人多く、人口性比は85.83%となった。

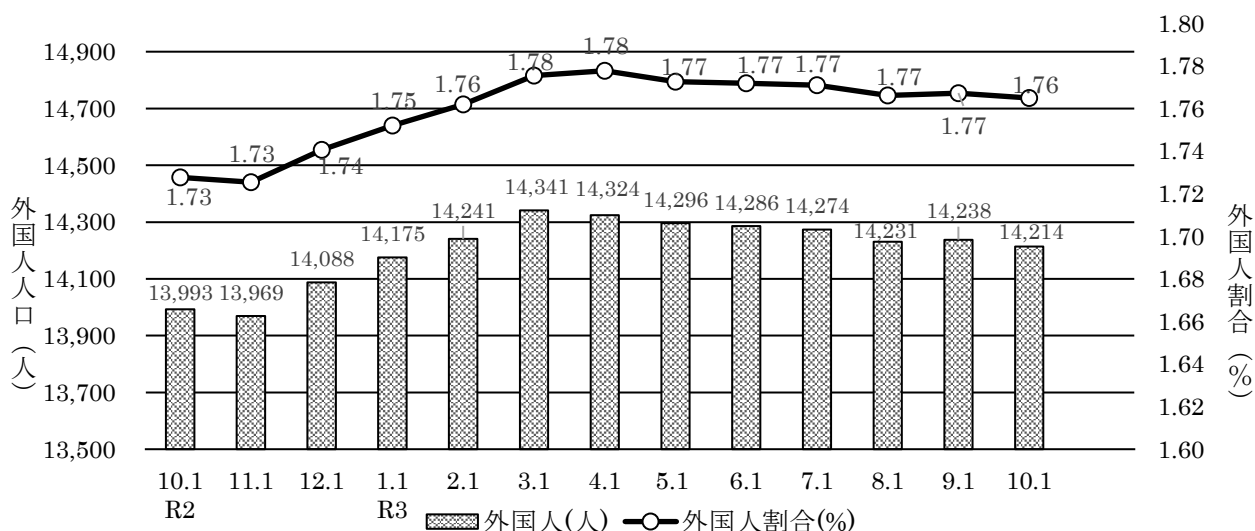
一方で、令和3年10月1日現在の本県の日本人人口は791,124人で、令和2年10月から令和3年9月までの1年間に、4,857人(0.61%)の減少となった。

表18 日本人人口及び外国人人口の推移(各年10月1日現在)

年次	日本人人口	外国人人口			外国人人口の増減率	総人口に占める割合
			男	女		
27年	823,815	11,115	4,714	6,401	- ※	1.33
28年	818,218	11,666	5,010	6,656	4.96	1.41
29年	811,324	12,256	5,359	6,897	5.06	1.49
30年	805,348	13,043	5,854	7,189	6.42	1.59
令和元年	798,023	14,033	6,472	7,561	7.59	1.73
2年	795,981	13,993	6,364	7,629	△ 0.29	1.73
3年	791,124	14,214	6,565	7,649	1.58	1.76

※外国人人口は平成27年10月から集計を開始したため、それ以前のデータはない

図12 外国人人口及び外国人割合の推移  
(令和2年10月1日～令和3年10月1日)



(2) 市町村別の人口

**甲府市など 15 市町村で人口増加、10 市町村で人口減少、2 市村は変わらず**

令和3年10月1日現在の市町村別の外国人人口は、甲府市が4,782人と最も多く、外国人人口の33.64%を占めている。次いで中央市(1,657人)、甲斐市(993人)、南アルプス市(968人) 笛吹市(922人)と続き、以下500人以上が2市、200人以上500人未満が6市町村、100人以上200人未満が5市町村、100人未満が8町村となっている。

前年に比べ外国人人口が増加したのは15市町村で、増加数は笛吹市が48人と最も多かった。

一方、前年より減少したのは10市町村で、減少数では市川三郷町が22人と最も多かった。なお、2市村が増減なしとなった。

表19 市町村別外国人人口

(人、%)

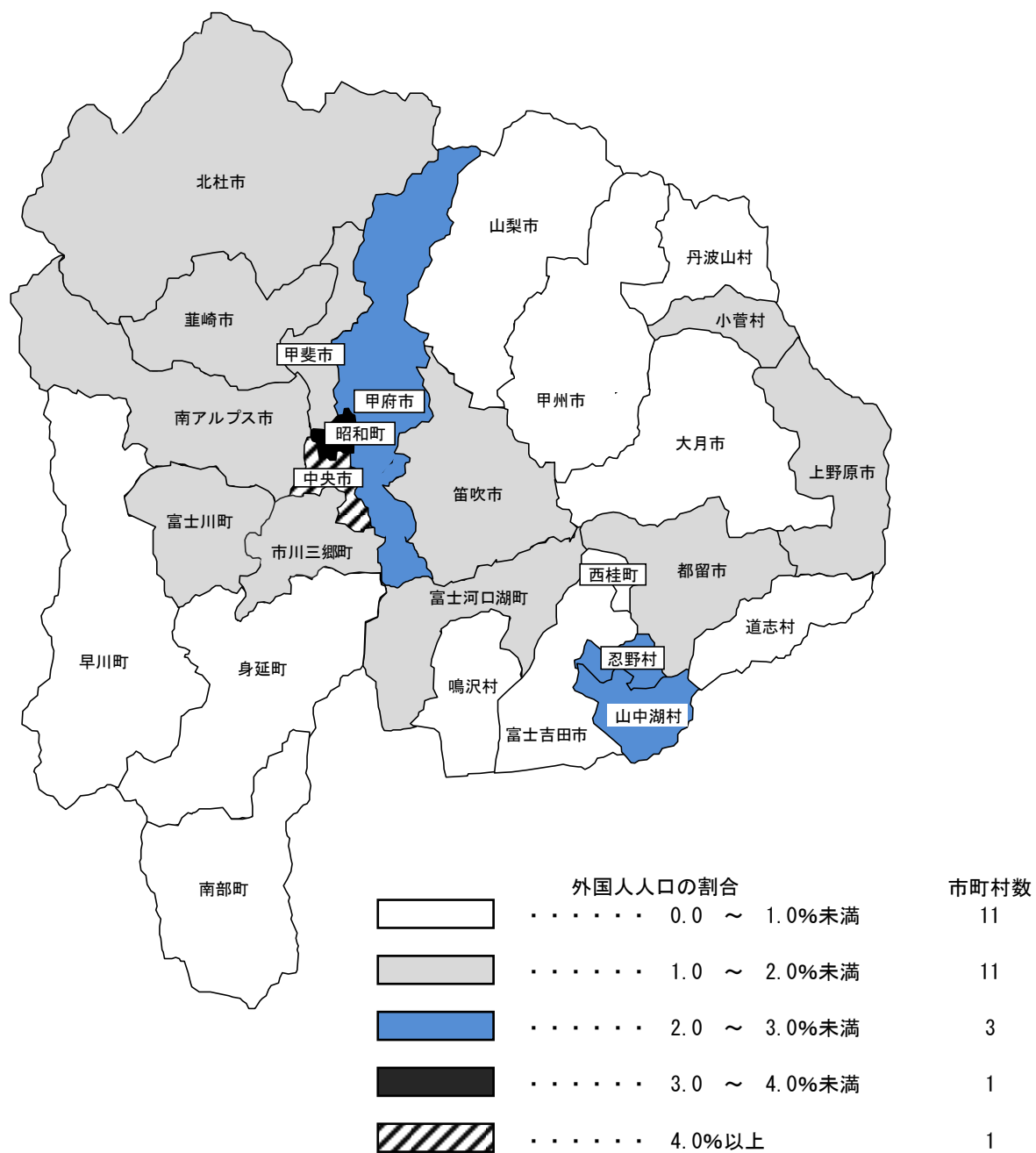
外国人人口順位	市町村	外国人人口	市町村人口に占める割合	増減数
1	甲府市	4,782	2.53	39
2	中央市	1,657	5.35	11
3	甲斐市	993	1.31	28
4	南アルプス市	968	1.39	△3
5	笛吹市	922	1.38	48
6	昭和町	676	3.20	△16
7	北杜市	553	1.26	47
8	都留市	507	1.65	△10
9	韮崎市	487	1.69	0
10	富士吉田市	430	0.93	△7
11	上野原市	361	1.61	42
11	富士河口湖町	361	1.38	△12
13	忍野村	258	2.79	20
14	山梨市	213	0.65	28
15	市川三郷町	191	1.32	△22
16	甲州市	184	0.64	22
17	大月市	174	0.79	4
18	富士川町	158	1.13	14
19	山中湖村	120	2.31	△1
20	身延町	84	0.82	△12
21	南部町	53	0.77	△6
22	西桂町	26	0.66	△3
22	鳴沢村	26	0.93	5
24	道志村	9	0.57	0
24	小菅村	9	1.36	1
26	早川町	8	0.76	1
27	丹波山村	4	0.77	3

### (3) 市町村人口に占める外国人人口の割合

市町村人口に占める外国人人口の割合は、中央市が 5.35%と最も高く、次いで昭和町が 3.20%、忍野村が 2.79%、甲府市が 2.53%、山中湖村が 2.31%となっている。

一方、その割合が低いのは、道志村の 0.57%で、次いで甲州市が 0.64%となっている。

図 1 3 市町村別外国人割合分布地図



(4) 市町村別の転入及び転出の状況（県外移動及び県内移動の社会動態）

市町村別の外国人の転入及び転出の状況をみると、転入は、甲府市が1,000人と最も多く、次いで中央市が468人、南アルプス市が297人となっている。

一方、転出は、甲府市が751人と最も多く、次いで中央市が419人、南アルプス市が295人となっている。

図14 市町村別の外国人の社会動態

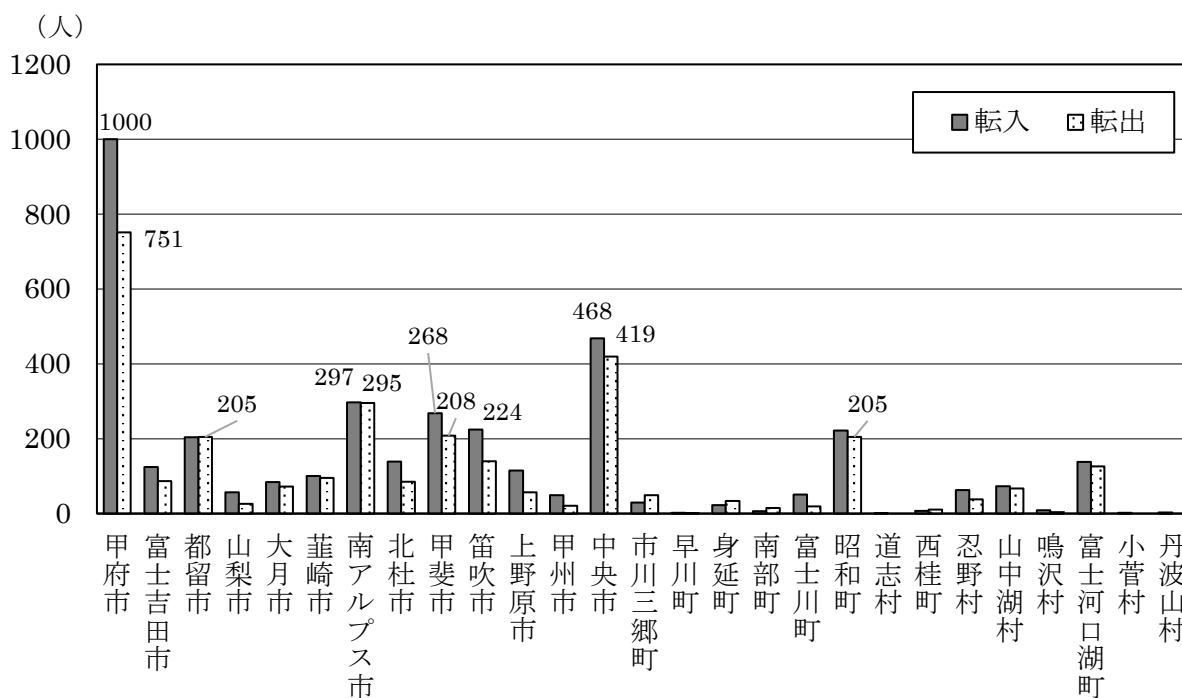


表20 市町村別の外国人の社会動態

(人)

順位	転入	順位	転出
1	甲 府 市 1,000	1	甲 府 市 751
2	中 央 市 468	2	中 央 市 419
3	南 ア ル プ ス 市 297	3	南 ア ル プ ス 市 295
4	甲 斐 市 268	4	甲 斐 市 208
5	笛 吹 市 224	5	都 留 市 205
—	—	5	昭 和 町 205

### (5) 月別の転入及び転出の状況

外国人人口における県外からの転入及び県外への転出の状況を月別にみると、転入者数は12月（416人）が最も多く、次いで11月（367人）、3月（350人）の順となっている。転出者数は3月（316人）が最も多く、次いで12月（268人）、4月（239人）の順となっている。

図15 外国人の月別社会動態

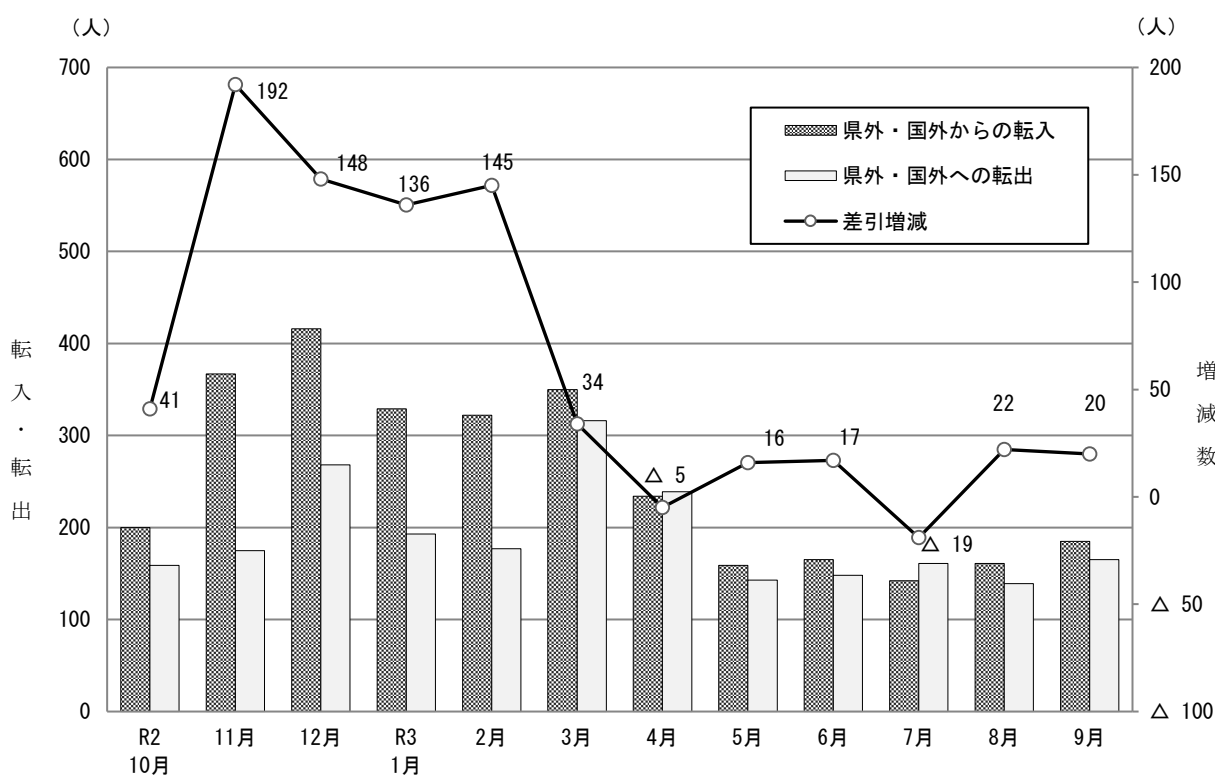


表21 外国人の月別社会動態

月	R2 10月	11月	12月	R3 1月	2月	3月	4月	5月	6月	7月	8月	9月	合計
県外からの転入	200	367	416	329	322	350	234	159	165	142	161	185	3,030
県外への転出	159	175	268	193	177	316	239	143	148	161	139	165	2,283
差引増減	41	192	148	136	145	34	-5	16	17	-19	22	20	747

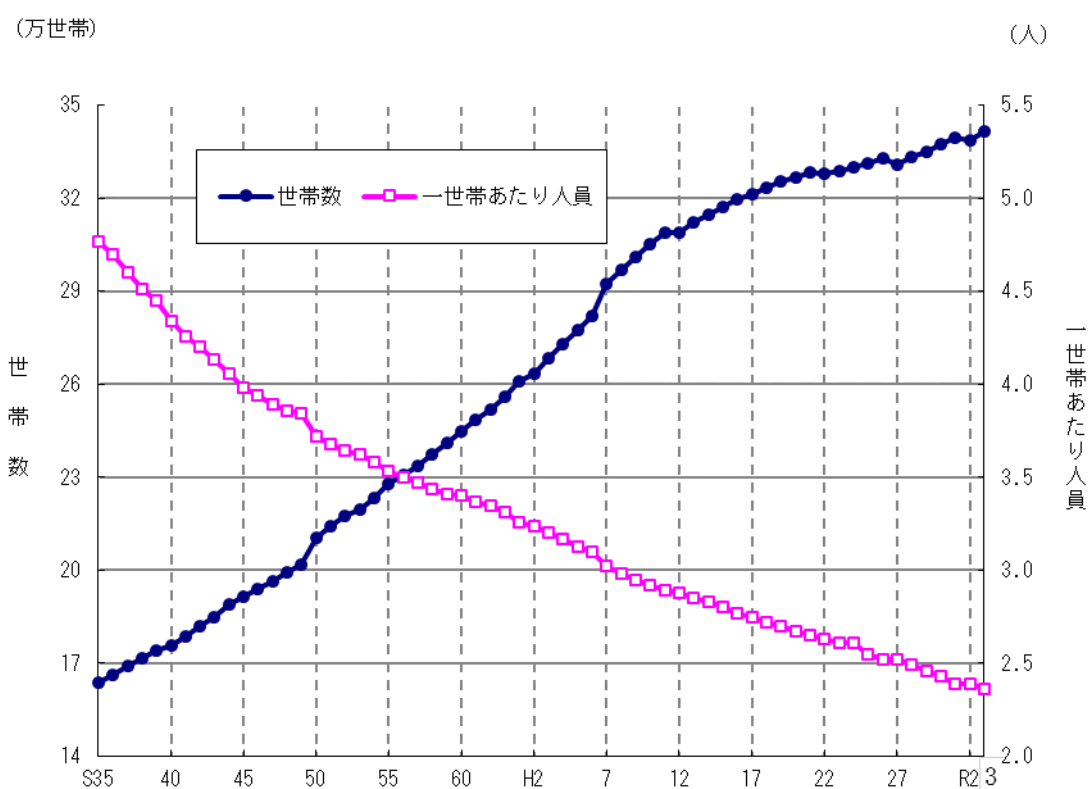
## 4 本県の世帯

### (1) 世帯数

**本県世帯数は2,872世帯増加**

令和3年10月1日現在の本県の世帯数は341,725世帯で、令和2年10月から令和3年9月までの1年間に2,872世帯(0.85%)の増加となった。

図16 世帯数と1世帯あたり人員



## (2) 市町村別の世帯数

### 甲府市が全世帯数の25.71%を占める

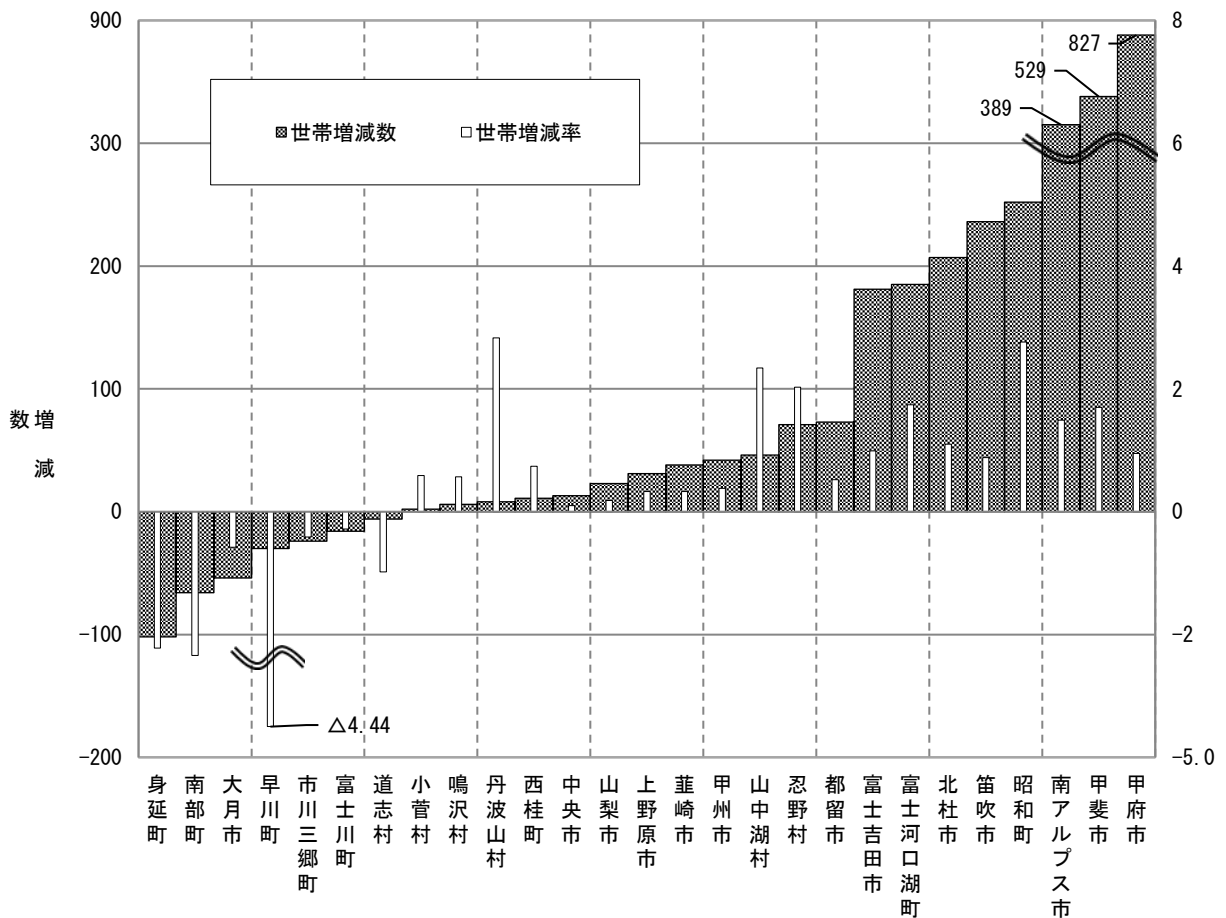
令和3年10月1日現在の市町村別世帯数は、甲府市が87,846世帯と最も多く、次いで甲斐市(31,568世帯)、笛吹市(27,152世帯)、南アルプス市(26,448世帯)と続き、この4市で全世帯の50.63%を占めている。以下世帯数1万台が8市町、5千世帯以上1万世帯未満が5市町、千世帯以上5千世帯未満が6町村、千世帯未満が4町村となっている。

### 甲府市など20市町村で世帯数増加、7市町村で世帯数減少

前年に比べ世帯数が増加したのは20市町村で、増加数は甲府市が827世帯と最も多く、次いで甲斐市(529世帯)、南アルプス市(389世帯)となっている。増加率では丹波山村が2.83%と最も高く、次いで昭和町(2.76%)、山中湖村(2.34%)となっている。

一方、世帯数が減少したのは7市町村で、減少数は身延町が102世帯と最も多く、次いで南部町(66世帯)、大月市(54世帯)となっている。減少率では早川町が4.44%と最も高く、次いで南部町(2.34%)、身延町(2.22%)となっている。

図17 市町村別の世帯増減数と増減率





### (3) 1世帯当たりの人員

#### ① 1世帯当たりの人員の推移

令和3年10月1日現在の1世帯当たりの人員は2.36人となり、前年と比べ0.03人減少した。

昭和35年の4.77人と比較すると、2.41人(50.52%)減少しており、1世帯当たりの人員の減少傾向は続いている。

表22 1世帯あたり人員の推移(各年10月1日現在)

		(人、世帯)		
年次		人口	世帯数	1世帯あたり人員
☆	S 35	782,062	163,919	4.77
☆	45	762,029	191,447	3.98
☆	55	804,256	227,928	3.53
☆	H 2	852,966	263,553	3.24
☆	12	888,172	308,724	2.88
☆	22	863,075	327,721	2.63
☆	27	834,930	330,976	2.52
	28	829,884	333,262	2.49
	29	823,580	335,056	2.46
	30	818,391	337,325	2.43
	R 元	812,056	339,481	2.39
☆	2	809,974	338,853	2.39
	3	805,338	341,725	2.36

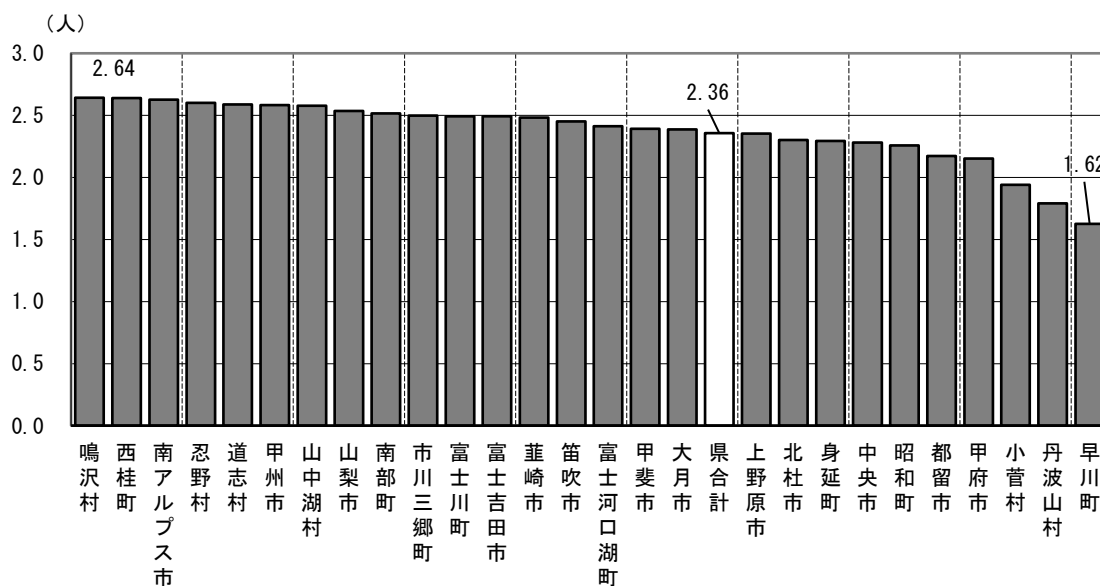
☆印の人口及び世帯数は国勢調査による。

#### ② 市町村別1世帯当たりの人員

1世帯当たりの人員を市町村別にみると、鳴沢村と西桂町が2.64人と最も多く、次いで南アルプス市(2.63人)となっている。

一方、人員が少ないのは、早川町が1.62人と最も少なく、次いで丹波山村(1.79人)、小菅村(1.94人)となっている。

図18 市町村別の1世帯あたり人員





# 乙 調 査

## (社会移動理由別調査)

乙調査は、転入及び転出の手続きを行った者が自計申告により調査票に記載する調査方法であり、回収率が100%ではないため、甲調査による住民基本台帳の転入者数及び転出者数と、乙調査による転入者数及び転出者数が一致するよう、乙調査の実調査数に補正処理を行った「推計値」を使用しています。

## 利用に当たって

### Ⅲ 乙 調 査 【 社会移動理由別調査 】

#### 1 調査対象

住民基本台帳法に基づき、転入及び転出の手続きを行った者並びに職権により住民票の記載及び削除をした者（県内の他の市町村へ転出した者を除く。）

#### 2 調査方法

自計申告方式により、転入及び転出の手続きを行った者（県内の他の市町村へ転出した者を除く）が調査票を1世帯当たり1部作成する。職権によって住民票の記載及び削除をした者（県内の他の市町村へ転出した者を除く）は、市町村長が調査票を1世帯当たり1部作成する。

※自計申告方式：市町村の窓口で転入及び転出の手続きを行った者が自ら調査票への記載及び提出を行う方式。調査票に記載しない者もいるため、回収率が100%とはならない。

#### 3 調査期間

令和2年10月1日～令和3年9月30日

#### 4 調査事項

- ・ 性 別
- ・ 年 齢
- ・ 転入前及び転出先の住所
- ・ 転入及び転出の理由
- ・ 転入及び転出前後の就業状態

#### 5 推 計 値

乙調査は、回収率が100%ではないため、甲調査による住民基本台帳の転入者数及び転出者数（A）と、乙調査による転入者数及び転出者数（B）が一致するよう乙調査の実調査数に補正処理を行った「推計値」を使用している。

令和2年の乙調査の回収率は72.94%であるため、100%になるよう補正を行う。補正は、乙調査の実調査数（C）にA/Bを掛けることで、補正数値（D）を求める方法による。

## 6 移動者数

### (1) 県内移動者数

乙調査では、「県内の他の市町村へ転出した者」を調査対象としていないが、県内の市町村間を移動する者は同一人物であることを踏まえ、「県内の他の市町村から転入した者」を「県内移動者」としている。推計値の算出においては、甲調査による「県内の他の市町村から転入した者」と、乙調査による「県内の他の市町村から転入した者」の人数が一致するよう補正処理を行い、「県内移動者数」としている。

そのため、甲調査及び乙調査の移動者数は以下のとおりとしている。

◇甲調査の移動者数 =

$$\begin{aligned} & (\text{県外転入者} + \text{県外転出者}) + (\text{県内転入者} + \text{県内転出者}) \\ & \qquad \qquad \qquad + (\text{職権記載者} + \text{職権消除者}) \end{aligned}$$

◇乙調査の移動者数 =

$$(\text{県外転入者} + \text{県外転出者}) + \text{県内転入者}$$

※乙調査では転入者及び転出者に職権による記載者及び消除者を含む。

### (2) 職権により住民票の記載及び消除を行った者

乙調査では、職権により住民票の記載及び消除を行った者を調査対象としているため、実調査数に含まれている。

## 7 用語の説明

### (1) 移 動 者

- ・ 県外転入者：他県から県内の市町村へ移動した者
- ・ 県外転出者：県内の市町村から他県へ移動した者
- ・ 県外移動者：県外転入者及び県外転出者
- ・ 県内移動者：県内の市町村から県内の他の市町村へ移動した者
- ・ 移動原因者：転入又は転出の原因となった者
- ・ 随 伴 者：移動原因者に従って転入又は転出する家族等

### (2) 移動の理由

- ・ 就 職：新卒者が職に就くこと、無職だった者が新たに職に就くこと
- ・ 転 勤：同一の企業や官公庁等における勤務地の変更
- ・ 転業・転職：職業や事業を変えること
- ・ 退職・廃業：退職、廃業
- ・ 就学・卒業：入学、転校、卒業（修了）
- ・ 婚姻関係：結婚、離婚、養子縁組等
- ・ 住宅事情：住宅の購入、賃貸住宅の変更等
- ・ 交通事情：通勤方法や通学方法の変更
- ・ 福祉施設入所：介護老人福祉施設、児童養護施設、更生施設等への入所
- ・ そ の 他：上記のどの区分にも該当しないもの

## 結果の概要（乙調査）

### 1 移動者数

令和2年10月1日から令和3年9月30日までの1年間における県外からの転入及び県外への転出による移動（以下、「県外移動」）並びに県内の市町村間での転入及び転出による移動（以下、「県内移動」）を行った者の総数は47,803人で、前年に比べ371人（0.78%）の増加となり、2年ぶりの増加となった。

#### （1） 県外移動者数

移動者総数47,803人のうち県外移動者数は33,683人で、前年に比べ418人（1.26%）の増加となった。移動者総数に占める県外移動者の割合は70.46%で、前年に比べ0.33ポイント増加した。

県外移動による転入者数は17,258人で、前年に比べ1,080人（6.68%）の増加となり、2年ぶりの増加となった。一方、転出者数は16,425人で、前年に比べ662人（3.87%）減少し、2年連続の減少となった。県外移動の転入者数と転出者数との比較（転入者数－転出者数）では、833人の転入超過となり、平成13年以来20年ぶりの転入超過となった。

#### （2） 県内移動者数

移動者総数47,803人のうち県内移動者数は14,120人で、前年に比べ47人（0.33%）減少し、2年連続の減少となった。移動者総数に占める県内移動者の割合は29.54%で、前年に比べ0.33ポイントの減少となった。

表1 移動者数の推移

(人, %)

	移動者総数	県外移動者							県内移動者	
		県外移動者		県外移動による転入		県外移動による転出		転入－転出	県内移動者	
		人数	割合	人数	割合	人数	割合	人数	人数	割合
平成20年	54,594	37,485	68.66%	16,918	30.99%	20,567	37.67%	▲ 3,649	17,109	31.34%
21年	54,463	37,873	69.54%	18,062	33.16%	19,811	36.38%	▲ 1,749	16,590	30.46%
22年	50,473	34,720	68.79%	16,389	32.47%	18,331	36.32%	▲ 1,942	15,753	31.21%
23年	50,183	34,582	68.91%	15,968	31.82%	18,614	37.09%	▲ 2,646	15,601	31.09%
24年	48,636	33,617	69.12%	15,960	32.82%	17,657	36.30%	▲ 1,697	15,019	30.88%
25年	47,606	32,286	67.82%	15,278	32.09%	17,008	35.73%	▲ 1,730	15,320	32.18%
26年	47,440	32,046	67.55%	15,135	31.90%	16,911	35.65%	▲ 1,776	15,394	32.45%
27年	48,750	33,644	69.01%	15,797	32.40%	17,847	36.61%	▲ 2,050	15,106	30.99%
28年	48,048	33,638	70.01%	16,194	33.70%	17,444	36.31%	▲ 1,250	14,410	29.99%
29年	49,104	34,602	70.47%	16,348	33.29%	18,254	37.18%	▲ 1,906	14,502	29.53%
30年	50,752	35,950	70.83%	17,584	34.65%	18,366	36.18%	▲ 782	14,802	29.17%
令和元年	52,176	37,052	71.01%	17,989	34.48%	19,063	36.53%	▲ 1,074	15,124	28.99%
2年	47,432	33,265	70.13%	16,178	34.11%	17,087	36.02%	▲ 909	14,167	29.87%
3年	47,803	33,683	70.46%	17,258	36.10%	16,425	34.36%	833	14,120	29.54%

### (3) 移動原因者及び随伴者

移動者総数 47,803 人のうち転勤や転職等の当事者である「移動原因者」の数は 38,053 人 (79.60%) で、その家族などの「随伴者」の数は 9,750 人 (20.40%) であった。

県外移動者数 33,683 人のうち移動原因者の数は 28,138 人 (83.54%)、随伴者の数は 5,545 人 (16.46%) であり、県内移動者数 14,120 人のうち移動原因者の数は 9,915 人 (70.22%)、随伴者の数は 4,205 人 (29.78%) であった。

表2 移動原因者・随伴者別移動者数・割合

(人, %)

	総数	移動原因者			随伴者				
		男	女	計	男	女	計		
移動者総数	47,803 (100.00)	38,053 (79.60)	23,437 (61.59)	14,616 (38.41)	38,053 (100.00)	9,750 (20.40)	2,861 (29.34)	6,889 (70.66)	9,750 (100.00)
県外移動	33,683 (100.00)	28,138 (83.54)	17,560 (62.41)	10,578 (37.59)	28,138 (100.00)	5,545 (16.46)	1,589 (28.66)	3,956 (71.34)	5,545 (100.00)
転入	17,258 (100.00)	14,091 (81.65)	9,129 (64.79)	4,962 (35.21)	14,091 (100.00)	3,167 (18.35)	830 (26.21)	2,337 (73.79)	3,167 (100.00)
転出	16,425 (100.00)	14,047 (85.52)	8,431 (60.02)	5,616 (39.98)	14,047 (100.00)	2,378 (14.48)	759 (31.92)	1,619 (68.08)	2,378 (100.00)
県内移動	14,120 (100.00)	9,915 (70.22)	5,877 (59.27)	4,038 (40.73)	9,915 (100.00)	4,205 (29.78)	1,272 (30.25)	2,933 (69.75)	4,205 (100.00)

## 2 移動理由

### (1) 県外移動

#### ① 転入の理由

県外からの転入者の移動理由は、転勤が 3,669 人 (21.26%) と最も多く、次いで随伴者が 3,167 人 (18.35%)、転業・転職が 2,469 人 (14.31%)、住宅事情が 1,567 人 (9.08%)、就職が 1,550 人 (8.98%) となっている。このうち、就職と転業・転職を合わせると 4,019 人 (23.29%) となっており、前年の 4,086 人 (25.26%) から 67 人 (1.64%) 減少した。

#### ② 転出の理由

県外への転出者の移動理由は、転勤が 3,511 人 (21.37%) と最も多く、次いで就職が 3,317 人 (20.19%)、随伴者が 2,378 人 (14.48%)、転業・転職が 2,198 人 (13.38%) となっている。このうち、就職と転業・転職を合わせると 5,515 人 (33.58%) となっており、前年の 6,054 人 (35.43%) から 539 人 (8.90%) 減少した。

### (2) 県内移動

県内移動者の移動理由は、随伴者が 4,205 人 (29.78%) と最も多く、次いで住宅事情が 3,319 人 (23.51%)、婚姻関係が 2,186 人 (15.48%)、転勤が 1,443 人 (10.22%) となっている。

## 3 県外移動における転入及び転出の超過

県外移動における転入者数は 17,258 人、転出者数は 16,425 人で、833 人の転入超過となった。

移動理由別にみると、転出超過では就職（1,767人の超過）が突出しており、次いで交通事情（98人同）、福祉施設入所（3人同）となった。一方、転入超過では随伴者（789人同）が最も多く、次いで住宅事情（514人同）、廃業・退職（336人同）となった。

表3 移動理由別移動者数・割合 (人, %)

	県外移動者				県内移動者	
	総数	転入	転出	転入-転出 (△:前年同期)		
総数	33,683 (100.00)	17,258 (100.00)	16,425 (100.00)	833 <▲909>	14,120 (100.00)	
移動原因者	就職	4,867 (14.45)	1,550 (8.98)	3,317 (20.19)	▲1,767 <▲1,963>	465 (3.29)
	転勤	7,180 (21.32)	3,669 (21.26)	3,511 (21.37)	158 <▲112>	1,443 (10.22)
	転業・転職	4,667 (13.86)	2,469 (14.31)	2,198 (13.38)	271 <▲5>	637 (4.51)
	廃業・退職	1,000 (2.97)	668 (3.87)	332 (2.02)	336 <213>	106 (0.75)
	就学・卒業	2,530 (7.51)	1,346 (7.80)	1,184 (7.21)	162 <155>	154 (1.09)
	婚姻関係	1,792 (5.32)	904 (5.24)	888 (5.41)	16 <5>	2,186 (15.48)
	住宅事情	2,620 (7.78)	1,567 (9.08)	1,053 (6.41)	514 <470>	3,319 (23.51)
	交通事情	216 (0.64)	59 (0.34)	157 (0.96)	▲98 <▲112>	306 (2.17)
	福祉施設入所	227 (0.67)	112 (0.65)	115 (0.70)	▲3 <4>	373 (2.64)
	その他	3,039 (9.02)	1,747 (10.12)	1,292 (7.87)	455 <98>	926 (6.56)
随伴者	5,545 (16.46)	3,167 (18.35)	2,378 (14.48)	789 <338>	4,205 (29.78)	

#### 4 年齢階級別の状況

県外移動者の年齢階級別の移動割合をみると、県外からの転入では20～29歳が36.94%、転出では20～29歳が48.05%と、ともに20代が占める割合が高く、とりわけ、県外への転出における20～24歳の割合が30.83%と突出して高くなっている。

また、県外移動における転入者数と転出者数との比較（転入者数－転出者数）を年齢階級別にみると、転出超過では20～24歳（1,764人）が最も多く、次いで85歳以上（2人）となり、転入超過では30～34歳（310人）が最も多く、次いで35～39歳及び60～64歳（268人）、45～49歳（252人）となっている。

さらに、県外移動者の年齢階級別の移動理由をみると、転入及び転出ともに、0～14歳では随伴者の割合が最も高く、15～19歳では就学・卒業が、20～24歳では就職が、25～59歳では転勤の割合が最も高くなっている。60歳以上では住宅事情の割合が高いが、75歳からは福祉施設入所の割合が徐々に高くなっている。

一方、県内移動者の年齢階級別の移動割合をみると、25～29歳が18.92%と最も高く、次いで30～34歳（14.34%）、20～24歳（13.52%）の順となっている。

また、県内移動者の年齢階級別の移動理由をみると、0～19歳では随伴者の割合が最も高く、20～24歳では住宅事情が、25～29歳では婚姻関係が、30～79歳では住宅事情の割合が最も高くなっている。80歳以上では福祉施設入所の割合が最も高くなっている。



表4 年齢階級別移動者数・割合

(人, %)

	移動者 総数	県外移動者				県内移動者
		転入	転出	転入-転出		
総数	47,803 (100.00)	33,683 (100.00)	17,258 (100.00)	16,425 (100.00)	833	14,120 (100.00)
0～4歳	2,516 (5.26)	1,361 (4.04)	780 (4.52)	581 (3.54)	199	1,155 (8.18)
5～9歳	1,105 (2.31)	691 (2.05)	379 (2.20)	312 (1.90)	67	414 (2.93)
10～14歳	601 (1.26)	405 (1.20)	225 (1.30)	180 (1.10)	45	196 (1.39)
15～19歳	3,056 (6.39)	2,454 (7.29)	1,291 (7.48)	1,163 (7.08)	128	602 (4.26)
20～24歳	10,273 (21.49)	8,364 (24.83)	3,300 (19.12)	5,064 (30.83)	▲ 1,764	1,909 (13.52)
25～29歳	8,575 (17.94)	5,904 (17.53)	3,075 (17.82)	2,829 (17.22)	246	2,671 (18.92)
30～34歳	5,575 (11.66)	3,550 (10.54)	1,930 (11.18)	1,620 (9.86)	310	2,025 (14.34)
35～39歳	3,819 (7.99)	2,484 (7.37)	1,376 (7.97)	1,108 (6.75)	268	1,335 (9.45)
40～44歳	2,706 (5.66)	1,804 (5.36)	941 (5.45)	863 (5.25)	78	902 (6.39)
45～49歳	2,357 (4.93)	1,652 (4.90)	952 (5.52)	700 (4.26)	252	705 (4.99)
50～54歳	1,890 (3.95)	1,341 (3.98)	763 (4.42)	578 (3.52)	185	549 (3.89)
55～59歳	1,404 (2.94)	986 (2.93)	598 (3.47)	388 (2.36)	210	418 (2.96)
60～64歳	1,133 (2.37)	842 (2.50)	555 (3.22)	287 (1.75)	268	291 (2.06)
65～69歳	700 (1.46)	487 (1.45)	332 (1.92)	155 (0.94)	177	213 (1.51)
70～74歳	671 (1.40)	503 (1.49)	297 (1.72)	206 (1.25)	91	168 (1.19)
75～79歳	402 (0.84)	282 (0.84)	171 (0.99)	111 (0.68)	60	120 (0.85)
80～84歳	359 (0.75)	221 (0.66)	118 (0.68)	103 (0.63)	15	138 (0.98)
85歳以上	661 (1.38)	352 (1.05)	175 (1.01)	177 (1.08)	▲ 2	309 (2.19)

図1 年齢階級別移動者の割合

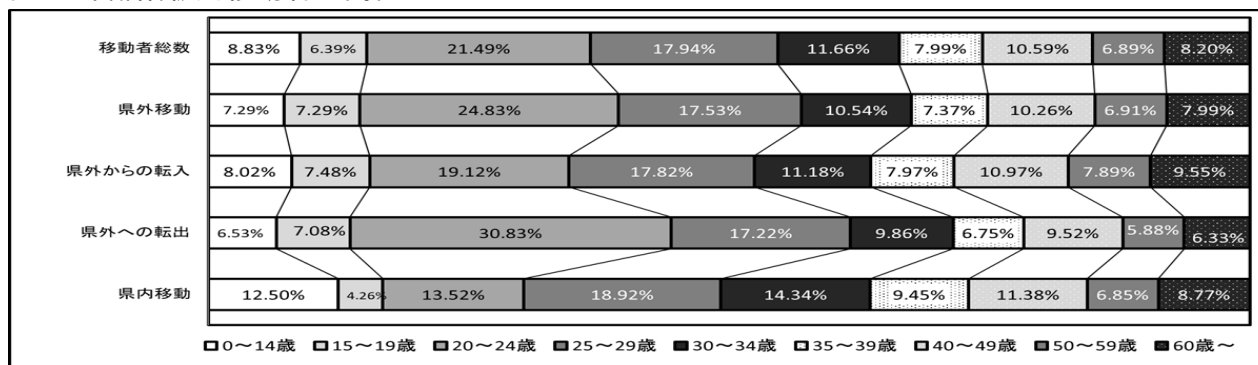
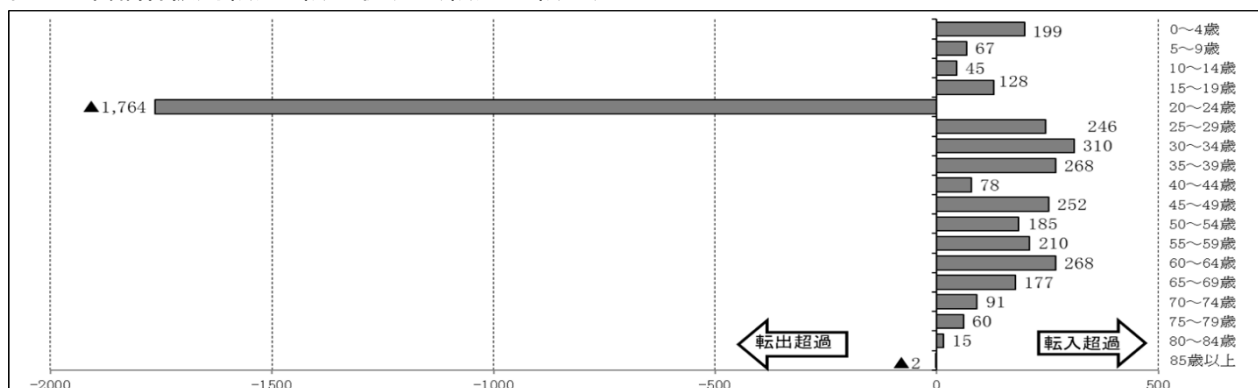


図2 年齢階級別転入・転出状況 (転入-転出)

(人)



(1) 年齢階級別の理由（県外からの転入）

県外からの転入者を年齢階級別にみると、20～24歳が3,300人と最も多く、移動理由は、就職が1,066人（32.30%）、転勤が581人（17.61%）、転業・転職が450人（13.64%）となっている。続いて25～29歳が3,075人で、転勤が875人（28.46%）、転業・転職が709人（23.06%）、婚姻関係が319人（10.37%）となっている。次いで30歳～34歳が1,930人で、転勤が602人（31.19%）、転業・転職が370人（19.17%）、随伴者が320人（16.58%）となっている。

移動者数では20～24歳の就職（1,066人）が最も多く、次いで15～19歳の就学・卒業（908人）、25～29歳の転勤（875人）となっている。

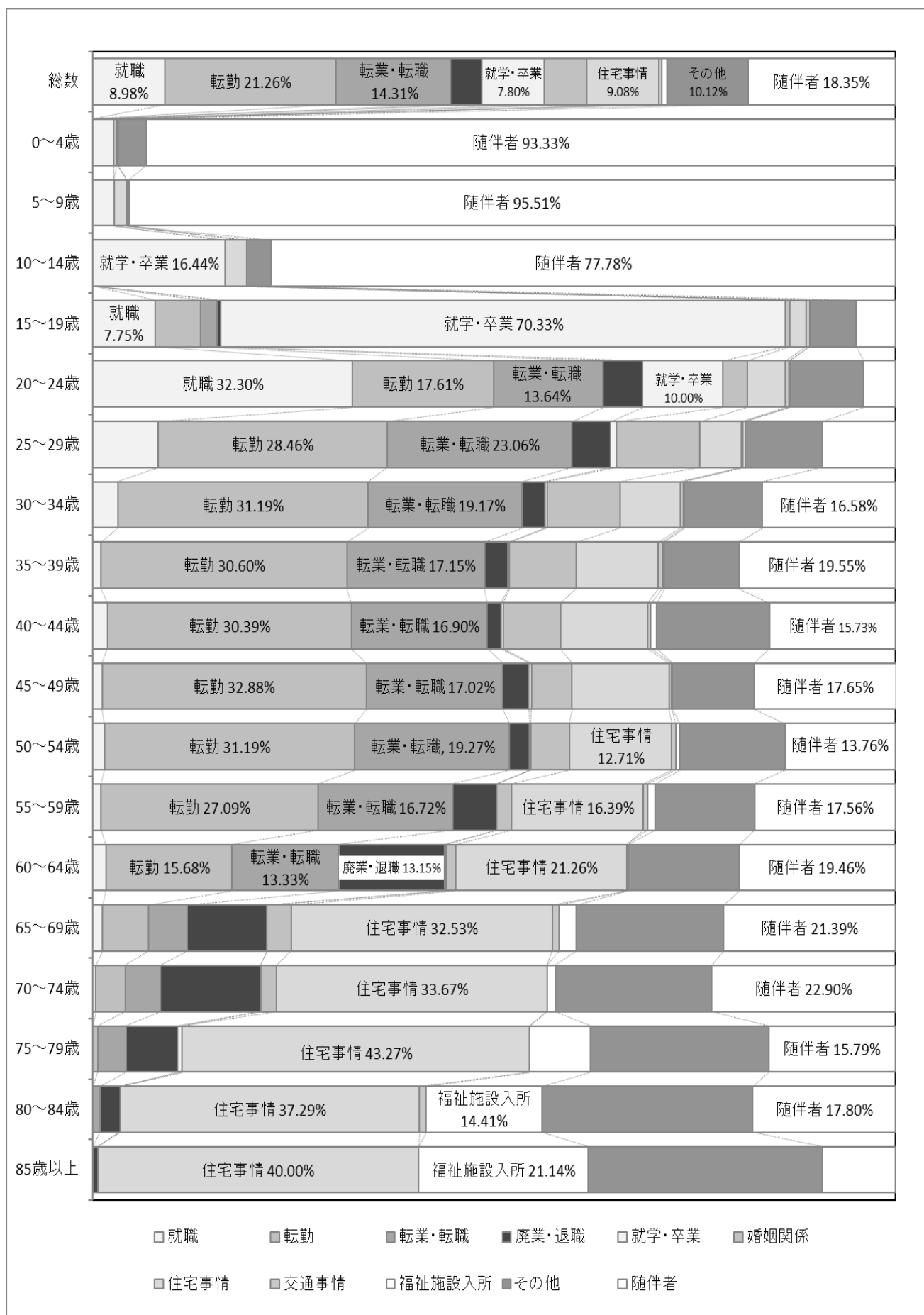
転入超過では15～19歳の就学・卒業（257人の超過）が最も多く、次いで0～4歳の随伴者（211人同）、25～29歳のその他（109人同）となっている。

表5 年齢階級別移動理由別移動者数・割合（県外からの転入）

（人，％）

	総数	移動原因者										随伴者
		就職	転勤	転業・ 転職	廃業 ・退職	就学 ・卒業	婚姻 関係	住宅 事情	交通 事情	福祉施 設入所	その他	
総数	17,258 (100.00)	1,550 (8.98)	3,669 (21.26)	2,469 (14.31)	668 (3.87)	1,346 (7.80)	904 (5.24)	1,567 (9.08)	59 (0.34)	112 (0.65)	1,747 (10.12)	3,167 (18.35)
0～4歳	780 (100.00)	0 (0.00)	0 (0.00)	0 (0.00)	0 (0.00)	20 (2.56)	3 (0.38)	1 (0.13)	0 (0.00)	0 (0.00)	28 (3.59)	728 (93.33)
5～9歳	379 (100.00)	0 (0.00)	0 (0.00)	0 (0.00)	0 (0.00)	10 (2.64)	0 (0.00)	6 (1.58)	0 (0.00)	0 (0.00)	1 (0.26)	362 (95.51)
10～14歳	225 (100.00)	0 (0.00)	0 (0.00)	0 (0.00)	0 (0.00)	37 (16.44)	0 (0.00)	6 (2.67)	0 (0.00)	0 (0.00)	7 (3.11)	175 (77.78)
15～19歳	1,291 (100.00)	100 (7.75)	73 (5.65)	26 (2.01)	7 (0.54)	908 (70.33)	7 (0.54)	26 (2.01)	6 (0.46)	0 (0.00)	75 (5.81)	63 (4.88)
20～24歳	3,300 (100.00)	1,066 (32.30)	581 (17.61)	450 (13.64)	162 (4.91)	330 (10.00)	100 (3.03)	158 (4.79)	14 (0.42)	3 (0.09)	304 (9.21)	132 (4.00)
25～29歳	3,075 (100.00)	251 (8.16)	875 (28.46)	709 (23.06)	148 (4.81)	23 (0.75)	319 (10.37)	158 (5.14)	7 (0.23)	7 (0.23)	297 (9.66)	281 (9.14)
30～34歳	1,930 (100.00)	60 (3.11)	602 (31.19)	370 (19.17)	54 (2.80)	6 (0.31)	175 (9.07)	145 (7.51)	7 (0.36)	3 (0.16)	188 (9.74)	320 (16.58)
35～39歳	1,376 (100.00)	14 (1.02)	421 (30.60)	236 (17.15)	40 (2.91)	3 (0.22)	114 (8.28)	141 (10.25)	7 (0.51)	3 (0.22)	128 (9.30)	269 (19.55)
40～44歳	941 (100.00)	17 (1.81)	286 (30.39)	159 (16.90)	16 (1.70)	3 (0.32)	67 (7.12)	102 (10.84)	4 (0.43)	7 (0.74)	132 (14.03)	148 (15.73)
45～49歳	952 (100.00)	11 (1.16)	313 (32.88)	162 (17.02)	31 (3.26)	3 (0.32)	48 (5.04)	115 (12.08)	3 (0.32)	1 (0.11)	97 (10.19)	168 (17.65)
50～54歳	763 (100.00)	11 (1.44)	238 (31.19)	147 (19.27)	19 (2.49)	1 (0.13)	37 (4.85)	97 (12.71)	4 (0.52)	4 (0.52)	100 (13.11)	105 (13.76)
55～59歳	598 (100.00)	6 (1.00)	162 (27.09)	100 (16.72)	33 (5.52)	0 (0.00)	11 (1.84)	98 (16.39)	3 (0.50)	6 (1.00)	74 (12.37)	105 (17.56)
60～64歳	555 (100.00)	9 (1.62)	87 (15.68)	74 (13.33)	73 (13.15)	1 (0.18)	7 (1.26)	118 (21.26)	0 (0.00)	1 (0.18)	77 (13.87)	108 (19.46)
65～69歳	332 (100.00)	4 (1.20)	19 (5.72)	16 (4.82)	33 (9.94)	0 (0.00)	10 (3.01)	108 (32.53)	3 (0.90)	7 (2.11)	61 (18.37)	71 (21.39)
70～74歳	297 (100.00)	1 (0.34)	11 (3.70)	13 (4.38)	37 (12.46)	0 (0.00)	6 (2.02)	100 (33.67)	0 (0.00)	3 (1.01)	58 (19.53)	68 (22.90)
75～79歳	171 (100.00)	0 (0.00)	1 (0.58)	6 (3.51)	11 (6.43)	1 (0.58)	0 (0.00)	74 (43.27)	0 (0.00)	13 (7.60)	38 (22.22)	27 (15.79)
80～84歳	118 (100.00)	0 (0.00)	0 (0.00)	1 (0.85)	3 (2.54)	0 (0.00)	0 (0.00)	44 (37.29)	1 (0.85)	17 (14.41)	31 (26.27)	21 (17.80)
85歳以上	175 (100.00)	0 (0.00)	0 (0.00)	0 (0.00)	1 (0.57)	0 (0.00)	0 (0.00)	70 (40.00)	0 (0.00)	37 (21.14)	51 (29.14)	16 (9.14)

図3 年齢階級別移動理由別移動者の割合(県外からの転入)



(2) 年齢階級別の理由（県外への転出）

県外への転出者を年齢階級別にみると、20歳～24歳が5,064人と最も多く、移動理由は、就職が2,697人（53.26%）、転勤が593人（11.71%）、転業・転職が482人（9.52%）となっている。続いて25歳～29歳が2,829人で、転勤が810人（28.63%）、転業・転職が733人（25.91%）、婚姻関係が327人（11.56%）となっている。次いで30歳～34歳が1,620人で、転勤が572人（35.31%）、転業・転職が342人（21.11%）、随伴者が216人（13.33%）となっている。

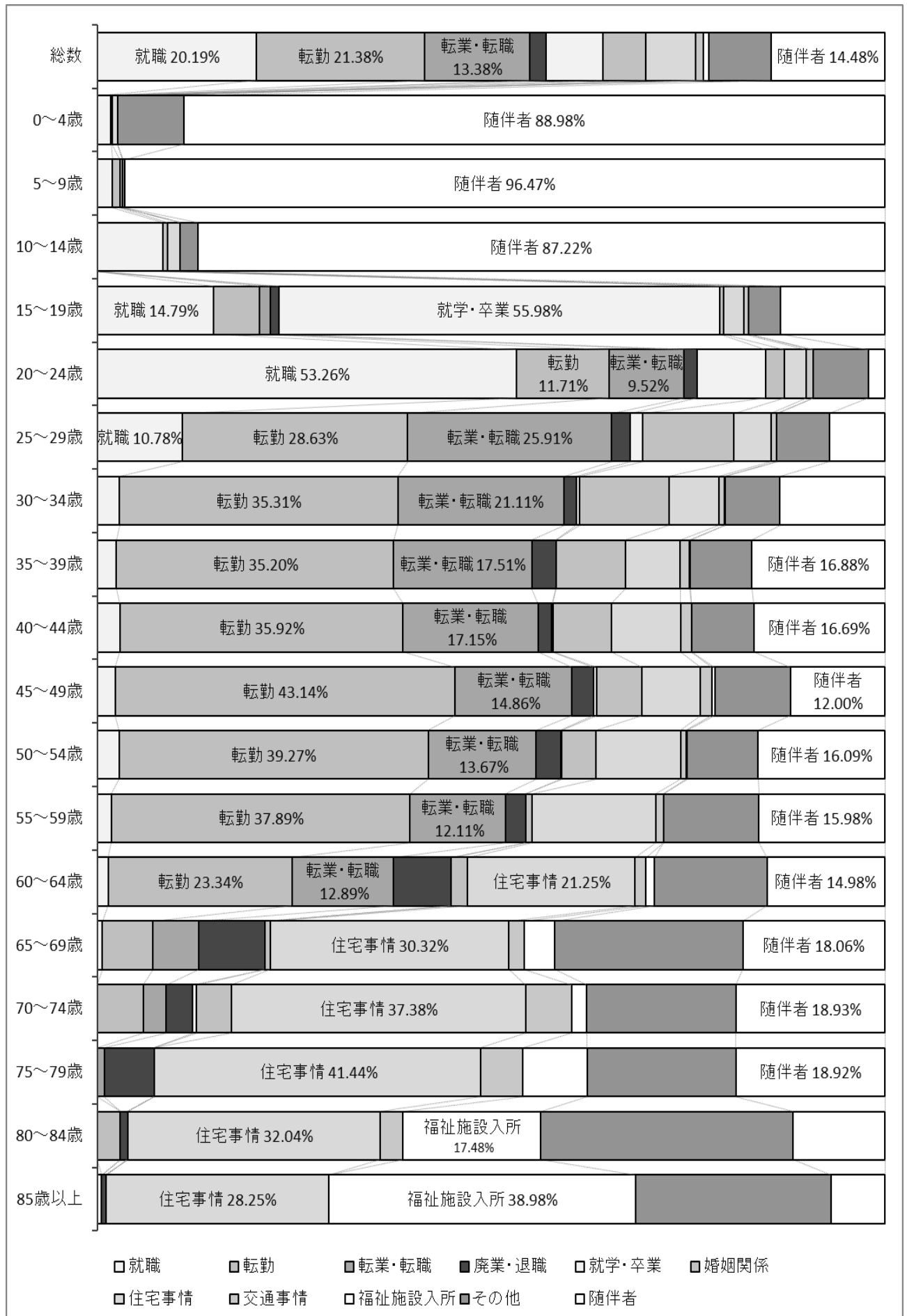
移動者数では20～24歳の就職（2,697人）が最も多く、次いで25～29歳の転勤（810人）、25～29歳の転業・転職（733人）となっている。

転出超過では、20～24歳の就職（1,631人の超過）が最も多く、次いで20～24歳の就学・卒業（115人同）、15～19歳の就職（72人同）となっている。

表6 年齢階級別移動理由別移動者数・割合（県外への転出） (人, %)

	総数	移動原因者										随伴者
		就職	転勤	転業・転職	廃業・退職	就学・卒業	婚姻関係	住宅事情	交通事情	福祉施設入所	その他	
総数	16,425 (100.00)	3,317 (20.19)	3,511 (21.38)	2,198 (13.38)	332 (2.02)	1,184 (7.21)	888 (5.41)	1,053 (6.41)	157 (0.96)	115 (0.70)	1,292 (7.87)	2,378 (14.48)
0～4歳	581 (100.00)	0 (0.00)	0 (0.00)	0 (0.00)	0 (0.00)	10 (1.72)	1 (0.17)	4 (0.69)	0 (0.00)	0 (0.00)	49 (8.43)	517 (88.98)
5～9歳	312 (100.00)	0 (0.00)	0 (0.00)	0 (0.00)	0 (0.00)	6 (1.92)	3 (0.96)	1 (0.32)	0 (0.00)	0 (0.00)	1 (0.32)	301 (96.47)
10～14歳	180 (100.00)	0 (0.00)	0 (0.00)	0 (0.00)	0 (0.00)	15 (8.33)	1 (0.56)	3 (1.67)	0 (0.00)	0 (0.00)	4 (2.22)	157 (87.22)
15～19歳	1,163 (100.00)	172 (14.79)	68 (5.85)	16 (1.38)	12 (1.03)	651 (55.98)	6 (0.52)	30 (2.58)	7 (0.60)	0 (0.00)	47 (4.04)	154 (13.24)
20～24歳	5,064 (100.00)	2,697 (53.26)	593 (11.71)	482 (9.52)	82 (1.62)	445 (8.79)	120 (2.37)	138 (2.73)	45 (0.89)	0 (0.00)	354 (6.99)	108 (2.13)
25～29歳	2,829 (100.00)	305 (10.78)	810 (28.63)	733 (25.91)	67 (2.37)	44 (1.56)	327 (11.56)	133 (4.70)	22 (0.78)	0 (0.00)	188 (6.65)	200 (7.07)
30～34歳	1,620 (100.00)	46 (2.84)	572 (35.31)	342 (21.11)	25 (1.54)	7 (0.43)	184 (11.36)	102 (6.30)	12 (0.74)	1 (0.06)	113 (6.98)	216 (13.33)
35～39歳	1,108 (100.00)	27 (2.44)	390 (35.20)	194 (17.51)	34 (3.07)	0 (0.00)	98 (8.84)	77 (6.95)	13 (1.17)	1 (0.09)	87 (7.85)	187 (16.88)
40～44歳	863 (100.00)	25 (2.90)	310 (35.92)	148 (17.15)	15 (1.74)	1 (0.12)	64 (7.42)	76 (8.81)	12 (1.39)	0 (0.00)	68 (7.88)	144 (16.69)
45～49歳	700 (100.00)	16 (2.29)	302 (43.14)	104 (14.86)	19 (2.71)	3 (0.43)	40 (5.71)	52 (7.43)	10 (1.43)	3 (0.43)	67 (9.57)	84 (12.00)
50～54歳	578 (100.00)	16 (2.77)	227 (39.27)	79 (13.67)	18 (3.11)	1 (0.17)	25 (4.33)	62 (10.73)	4 (0.69)	1 (0.17)	52 (9.00)	93 (16.09)
55～59歳	388 (100.00)	7 (1.80)	147 (37.89)	47 (12.11)	10 (2.58)	0 (0.00)	3 (0.77)	61 (15.72)	4 (1.03)	0 (0.00)	47 (12.11)	62 (15.98)
60～64歳	287 (100.00)	4 (1.39)	67 (23.34)	37 (12.89)	21 (7.32)	0 (0.00)	6 (2.09)	61 (21.25)	4 (1.39)	3 (1.05)	41 (14.29)	43 (14.98)
65～69歳	155 (100.00)	1 (0.65)	10 (6.45)	9 (5.81)	13 (8.39)	0 (0.00)	1 (0.65)	47 (30.32)	3 (1.94)	6 (3.87)	37 (23.87)	28 (18.06)
70～74歳	206 (100.00)	0 (0.00)	12 (5.83)	6 (2.91)	7 (3.40)	1 (0.49)	9 (4.37)	77 (37.38)	12 (5.83)	4 (1.94)	39 (18.93)	39 (18.93)
75～79歳	111 (100.00)	0 (0.00)	0 (0.00)	1 (0.90)	7 (6.31)	0 (0.00)	0 (0.00)	46 (41.44)	6 (5.41)	9 (8.11)	21 (18.92)	21 (18.92)
80～84歳	103 (100.00)	0 (0.00)	3 (2.91)	0 (0.00)	1 (0.97)	0 (0.00)	0 (0.00)	33 (32.04)	3 (2.91)	18 (17.48)	33 (32.04)	12 (11.65)
85歳以上	177 (100.00)	1 (0.56)	0 (0.00)	0 (0.00)	1 (0.56)	0 (0.00)	0 (0.00)	50 (28.25)	0 (0.00)	69 (38.98)	44 (24.86)	12 (6.78)

図4 年齢階級別移動理由別移動者の割合(県外への転出)



### (3) 県内移動

#### 年齢階級別の理由

県内移動者を年齢階級別にみると、25歳～29歳が2,671人と最も多く、移動理由は、婚姻関係が722人(27.03%)、住宅事情が558人(20.89%)、随伴者が509人(19.06%)となっている。続いて30歳～34歳が2,025人で、住宅事情が518人(25.58%)、婚姻関係が487人(24.05%)、随伴者が466人(23.01%)となっている。次いで20歳～24歳の1,909人で、住宅事情が363人(19.02%)、就職が299人(15.66%)、随伴者が282人(14.77%)となっている。

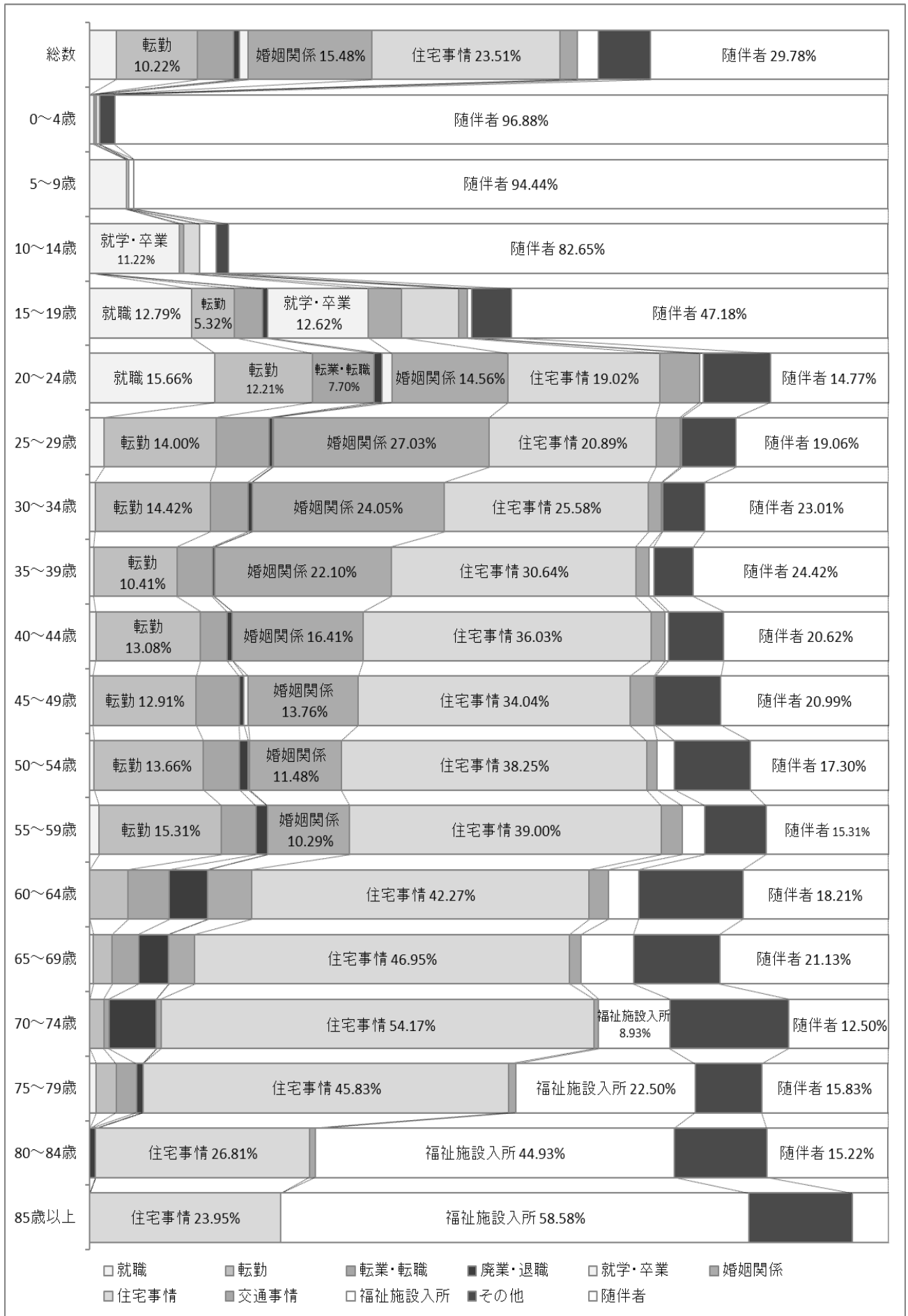
移動者数では0～4歳の随伴者(1,119人)が最も多く、次いで25～29歳の婚姻関係(722人)、25～29歳の住宅事情(558人)となっている。

表7 年齢階級別移動理由別移動者数・割合(県内移動)

(人, %)

	総数	移動原因者										随伴者
		就職	転勤	転業・転職	廃業・退職	就学・卒業	婚姻関係	住宅事情	交通事情	福祉施設入所	その他	
総数	14,120 (100.00)	465 (3.29)	1,443 (10.22)	637 (4.51)	106 (0.75)	154 (1.09)	2,186 (15.48)	3,319 (23.51)	306 (2.17)	373 (2.64)	926 (6.56)	4,205 (29.78)
0～4歳	1,155 (100.00)	0 (0.00)	0 (0.00)	0 (0.00)	0 (0.00)	6 (0.52)	3 (0.26)	5 (0.43)	0 (0.00)	0 (0.00)	22 (1.90)	1,119 (96.88)
5～9歳	414 (100.00)	0 (0.00)	0 (0.00)	0 (0.00)	0 (0.00)	19 (4.59)	0 (0.00)	1 (0.24)	0 (0.00)	3 (0.72)	0 (0.00)	391 (94.44)
10～14歳	196 (100.00)	0 (0.00)	0 (0.00)	0 (0.00)	0 (0.00)	22 (11.22)	1 (0.51)	4 (2.04)	0 (0.00)	4 (2.04)	3 (1.53)	162 (82.65)
15～19歳	602 (100.00)	77 (12.79)	32 (5.32)	21 (3.49)	4 (0.66)	76 (12.62)	25 (4.15)	43 (7.14)	7 (1.16)	3 (0.50)	30 (4.98)	284 (47.18)
20～24歳	1,909 (100.00)	299 (15.66)	233 (12.21)	147 (7.70)	20 (1.05)	23 (1.20)	278 (14.56)	363 (19.02)	95 (4.98)	8 (0.42)	161 (8.43)	282 (14.77)
25～29歳	2,671 (100.00)	48 (1.80)	374 (14.00)	178 (6.66)	11 (0.41)	3 (0.11)	722 (27.03)	558 (20.89)	81 (3.03)	5 (0.19)	182 (6.81)	509 (19.06)
30～34歳	2,025 (100.00)	14 (0.69)	292 (14.42)	95 (4.69)	11 (0.54)	0 (0.00)	487 (24.05)	518 (25.58)	33 (1.63)	3 (0.15)	106 (5.23)	466 (23.01)
35～39歳	1,335 (100.00)	7 (0.52)	139 (10.41)	59 (4.42)	4 (0.30)	0 (0.00)	295 (22.10)	409 (30.64)	22 (1.65)	8 (0.60)	66 (4.94)	326 (24.42)
40～44歳	902 (100.00)	7 (0.78)	118 (13.08)	30 (3.33)	6 (0.67)	0 (0.00)	148 (16.41)	325 (36.03)	16 (1.77)	4 (0.44)	62 (6.87)	186 (20.62)
45～49歳	705 (100.00)	3 (0.43)	91 (12.91)	38 (5.39)	4 (0.57)	4 (0.57)	97 (13.76)	240 (34.04)	21 (2.98)	1 (0.14)	58 (8.23)	148 (20.99)
50～54歳	549 (100.00)	3 (0.55)	75 (13.66)	25 (4.55)	6 (1.09)	1 (0.18)	63 (11.48)	210 (38.25)	7 (1.28)	12 (2.19)	52 (9.47)	95 (17.30)
55～59歳	418 (100.00)	5 (1.20)	64 (15.31)	18 (4.31)	6 (1.44)	0 (0.00)	43 (10.29)	163 (39.00)	11 (2.63)	12 (2.87)	32 (7.66)	64 (15.31)
60～64歳	291 (100.00)	0 (0.00)	14 (4.81)	15 (5.15)	14 (4.81)	0 (0.00)	16 (5.50)	123 (42.27)	7 (2.41)	11 (3.78)	38 (13.06)	53 (18.21)
65～69歳	213 (100.00)	1 (0.47)	5 (2.35)	7 (3.29)	8 (3.76)	0 (0.00)	7 (3.29)	100 (46.95)	3 (1.41)	14 (6.57)	23 (10.80)	45 (21.13)
70～74歳	168 (100.00)	0 (0.00)	3 (1.79)	1 (0.60)	10 (5.95)	0 (0.00)	1 (0.60)	91 (54.17)	1 (0.60)	15 (8.93)	25 (14.88)	21 (12.50)
75～79歳	120 (100.00)	1 (0.83)	3 (2.50)	3 (2.50)	1 (0.83)	0 (0.00)	0 (0.00)	55 (45.83)	1 (0.83)	27 (22.50)	10 (8.33)	19 (15.83)
80～84歳	138 (100.00)	0 (0.00)	0 (0.00)	0 (0.00)	1 (0.72)	0 (0.00)	0 (0.00)	37 (26.81)	1 (0.72)	62 (44.93)	16 (11.59)	21 (15.22)
85歳以上	309 (100.00)	0 (0.00)	0 (0.00)	0 (0.00)	0 (0.00)	0 (0.00)	0 (0.00)	74 (23.95)	0 (0.00)	181 (58.58)	40 (12.94)	14 (4.53)

図5 年齢階級別移動理由別移動者の割合(県内移動)



## 5 男女別の状況

### (1) 県外移動

#### ① 転入の理由

県外からの転入者のうち男性は転勤が 2,970 人 (29.82%) と最も多く、次いで転業・転職が 1,780 人 (17.87%)、就職が 1,016 人 (10.20%) となっている。

女性は随伴者が 2,337 人 (32.02%) と最も多く、次いで転勤が 699 人 (9.58%)、転業・転職が 689 人 (9.44%) となっている。

#### ② 転出の理由

県外への転出者のうち男性は転勤が 2,709 人 (29.48%) と最も多く、次いで就職が 1,800 人 (19.59%)、転業・転職が 1,439 人 (15.66%) となっている。

女性は随伴者 1,619 人 (22.38%) が最も多く、次いで就職が 1,517 人 (20.97%)、転勤が 802 人 (11.09%) となっている。

#### ③ 転入及び転出の超過状況

県外移動における転入者数と転出者数との比較(転入者数－転出者数)を男女別にみると、男性の場合、転入者数 9,959 人、転出者数 9,190 人で、769 人の転入超過となった。移動理由別にみると、転出超過では就職(784 人の超過)が突出して多く、次いで交通事情(32 人同)となり、転入超過では転業・転職(341 人同)、次いで住宅事情(327 人同)、その他(320 人同)となっている。

女性の場合、転入者数 7,299 人、転出者数 7,235 人で、64 人の転入超過となった。移動理由別にみると、転出超過では就職(983 人の超過)が突出して多く、次いで転勤(103 人同)、転業・転職(70 人同)となり、転入超過で随伴者(718 人同)、住宅事情(187 人同)、就学・卒業(140 人同)となっている。

### (2) 県内移動

#### 移動の理由

県内移動者のうち男性は住宅事情が 2,168 人(30.33%) と最も多く、次いで随伴者が 1,272 人(17.79%)、転勤が 1,070 人(14.97%) となっている。

女性は随伴者 2,933 人(42.07%) が最も多く、次いで婚姻関係が 1,170 人(16.78%)、住宅事情が 1,151 人(16.51%) となっている。



表8 男女別移動理由別移動者数・割合

(人, %)

		県外移動者											県内移動者			
		総数			転入			転出			転入 - 転出					
		男	女	計	男	女	計	男	女	計	男	女	計	男	女	計
総数		19,149 (100.00)	14,534 (100.00)	33,683 (100.00)	9,959 (100.00)	7,299 (100.00)	17,258 (100.00)	9,190 (100.00)	7,235 (100.00)	16,425 (100.00)	769	64	833	7,149 (100.00)	6,971 (100.00)	14,120 (100.00)
移動原因者	就職	2,816 (14.71)	2,051 (14.11)	4,867 (14.45)	1,016 (10.20)	534 (7.32)	1,550 (8.98)	1,800 (19.59)	1,517 (20.97)	3,317 (20.19)	▲ 784	▲ 983	▲ 1,767	270 (3.78)	195 (2.80)	465 (3.29)
	転勤	5,679 (29.66)	1,501 (10.33)	7,180 (21.32)	2,970 (29.82)	699 (9.58)	3,669 (21.26)	2,709 (29.48)	802 (11.09)	3,511 (21.38)	261	▲ 103	158	1,070 (14.97)	373 (5.35)	1,443 (10.22)
	転業・転職	3,219 (16.81)	1,448 (9.96)	4,667 (13.86)	1,780 (17.87)	689 (9.44)	2,469 (14.31)	1,439 (15.66)	759 (10.49)	2,198 (13.38)	341	▲ 70	271	398 (5.57)	239 (3.43)	637 (4.51)
	廃業・退職	660 (3.45)	340 (2.34)	1,000 (2.97)	430 (4.32)	238 (3.26)	668 (3.87)	230 (2.50)	102 (1.41)	332 (2.02)	200	136	336	66 (0.92)	40 (0.57)	106 (0.75)
	就学・卒業	1,350 (7.05)	1,180 (8.12)	2,530 (7.51)	686 (6.89)	660 (9.04)	1,346 (7.80)	664 (7.23)	520 (7.19)	1,184 (7.21)	22	140	162	69 (0.97)	85 (1.22)	154 (1.09)
	婚姻関係	489 (2.55)	1,303 (8.97)	1,792 (5.32)	255 (2.56)	649 (8.89)	904 (5.24)	234 (2.55)	654 (9.04)	888 (5.41)	21	▲ 5	16	1,016 (14.21)	1,170 (16.78)	2,186 (15.48)
	住宅事情	1,447 (7.56)	1,173 (8.07)	2,620 (7.78)	887 (8.91)	680 (9.32)	1,567 (9.08)	560 (6.09)	493 (6.81)	1,053 (6.41)	327	187	514	2,168 (30.33)	1,151 (16.51)	3,319 (23.51)
	交通事情	128 (0.67)	88 (0.61)	216 (0.64)	48 (0.48)	11 (0.15)	59 (0.34)	80 (0.87)	77 (1.06)	157 (0.96)	▲ 32	▲ 66	▲ 98	180 (2.52)	126 (1.81)	306 (2.17)
	福祉施設入所	100 (0.52)	127 (0.87)	227 (0.67)	61 (0.61)	51 (0.70)	112 (0.65)	39 (0.42)	76 (1.05)	115 (0.70)	22	▲ 25	▲ 3	145 (2.03)	228 (3.27)	373 (2.64)
	その他	1,672 (8.73)	1,367 (9.41)	3,039 (9.02)	996 (10.00)	751 (10.29)	1,747 (10.12)	676 (7.36)	616 (8.51)	1,292 (7.87)	320	135	455	495 (6.92)	431 (6.18)	926 (6.56)
	随行者	1,589 (8.30)	3,956 (27.22)	5,545 (16.46)	830 (8.33)	2,337 (32.02)	3,167 (18.35)	759 (8.26)	1,619 (22.38)	2,378 (14.48)	71	718	789	1,272 (17.79)	2,933 (42.07)	4,205 (29.78)

## (3) 年齢階級別の状況

## ① 県外転入

県外からの転入者を男女別及び年齢階級別にみると、男性では、20～24歳が1,946人と最も多く、次いで25～29歳(1,851人)、30～34歳(1,121人)となっている。女性も同様に20～24歳が1,354人と最も多く、次いで25～29歳(1,224人)、30～34歳(809人)となっている。

## ② 県外転出

県外への転出者を男女別及び年齢階級別にみると、男性では、20～24歳が2,655人と突出して多く、次いで25～29歳(1,609人)、30～34歳(965人)となっている。女性も同様に20～24歳が2,409人と突出して多く、次いで25～29歳(1,220人)、30～34歳(655人)となっている。

## ③ 転入及び転出の超過

県外移動者を男女別及び年齢階級別にみた場合の転入と転出との比較(転入者数-転出者数)では、男性の場合、20～24歳が709人と突出して転出超過となっており、次いで15～19歳が46人の転出超過となっている。

女性の場合も、20～24歳が1,055人と突出して転出超過となっており、次いで85歳以上が7人の転出超過となっている。

なお、県外移動における20～24歳の主な転出理由は、就職(2,697人、53.26%)であり、15～19歳では就学・卒業(651人、55.98%)、85歳以上は福祉施設入所(69人、38.98%)となっている。【P40表6・P41図4参照】

図6 年齢階級別男女別県外移動者数（県外からの転入）

(人)

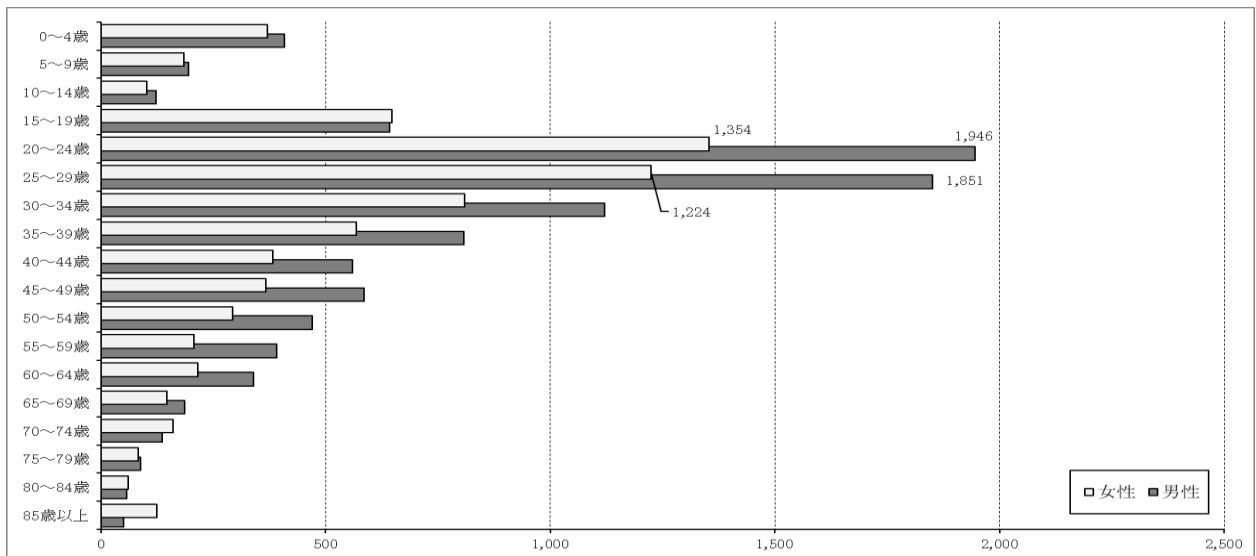


図7 年齢階級別男女別県外移動者数（県外への転出）

(人)

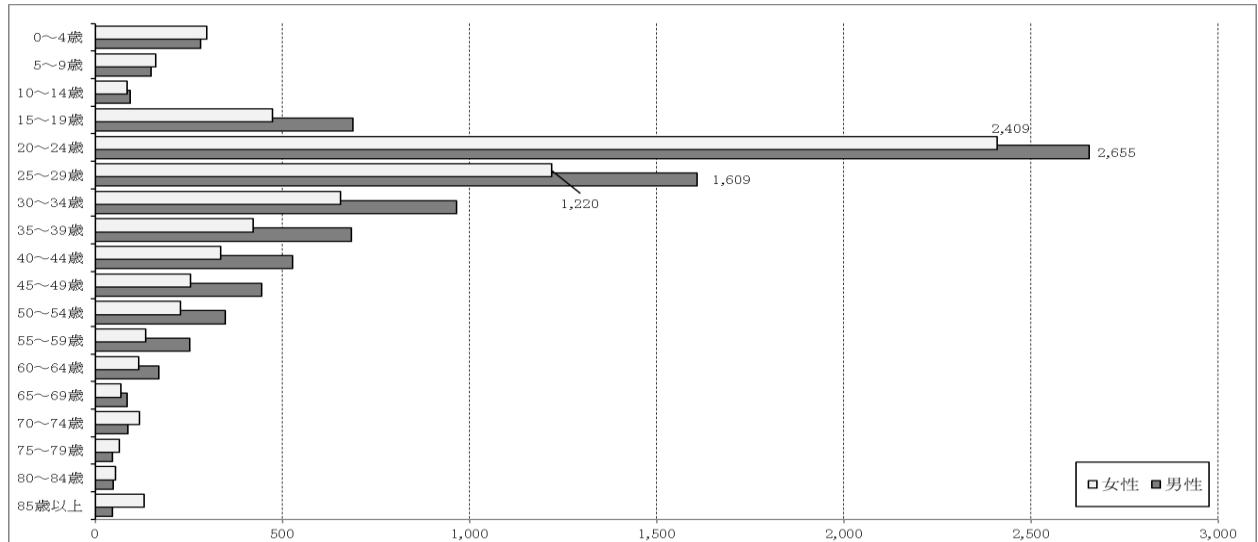


図8 年齢階級別男女別転入・転出状況（転入－転出）

(人)

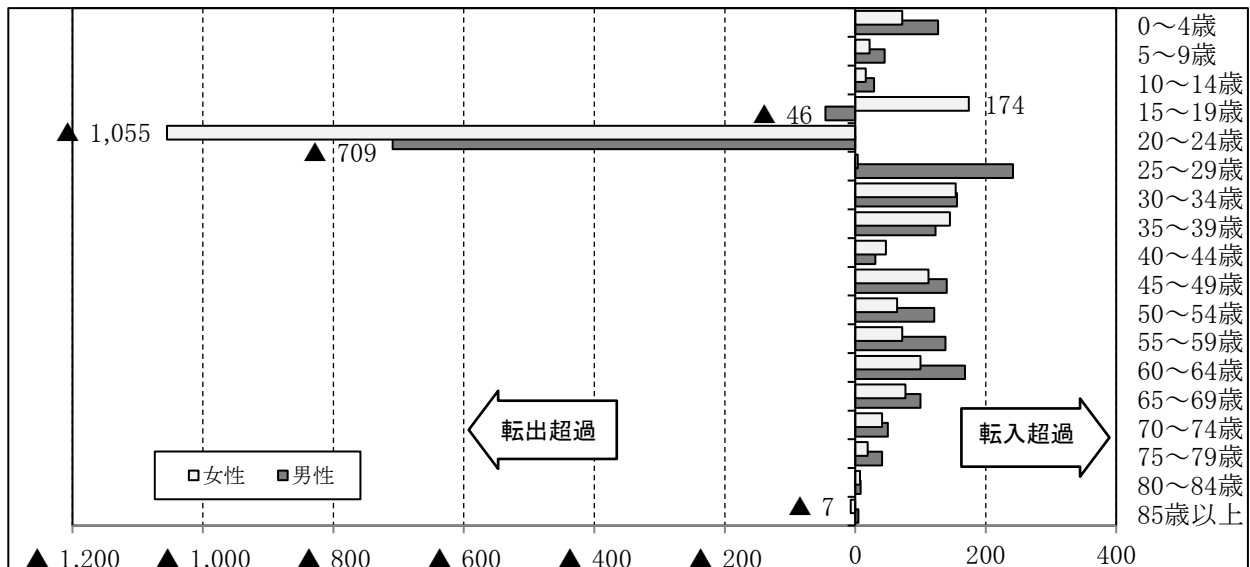


表9 年齢階級別男女別県外移動者数

(人)

	県外移動者								
	転入			転出			転入－転出		
	男	女	計	男	女	計	男	女	計
総数	9,959	7,299	17,258	9,190	7,235	16,425	769	64	833
0～4歳	409	371	780	282	299	581	127	72	199
5～9歳	195	184	379	150	162	312	45	22	67
10～14歳	123	102	225	94	86	180	29	16	45
15～19歳	643	648	1,291	689	474	1,163	▲ 46	174	128
20～24歳	1,946	1,354	3,300	2,655	2,409	5,064	▲ 709	▲ 1,055	▲ 1,764
25～29歳	1,851	1,224	3,075	1,609	1,220	2,829	242	4	246
30～34歳	1,121	809	1,930	965	655	1,620	156	154	310
35～39歳	808	568	1,376	685	423	1,108	123	145	268
40～44歳	559	382	941	528	335	863	31	47	78
45～49歳	585	367	952	445	255	700	140	112	252
50～54歳	470	293	763	349	229	578	121	64	185
55～59歳	391	207	598	253	135	388	138	72	210
60～64歳	339	216	555	171	116	287	168	100	268
65～69歳	186	146	332	86	69	155	100	77	177
70～74歳	137	160	297	87	119	206	50	41	91
75～79歳	88	83	171	47	64	111	41	19	60
80～84歳	57	61	118	49	54	103	8	7	15
85歳以上	51	124	175	46	131	177	5	▲ 7	▲ 2

## 6 月別の状況

### (1) 県外移動

#### ① 転入

県外移動の転入者を月別にみると、3月及び4月が突出して多く、最も多い3月は3,154人(18.28%)で、移動理由は随伴者が22.48%、就職が18.19%、転勤が17.09%となっており、4月は2,866人(16.61%)で、転勤が22.24%、就学・卒業が18.97%、随伴者が16.48%となっている。

#### ② 転出

県外移動の転出者を月別にみると、3月が4,442人(27.04%)と突出して多く、移動理由は就職が34.95%、転勤が17.68%、随伴者が15.80%となっている。

### (2) 県内移動

県内移動を月別にみると、3月が2,519人(17.84%)と突出して多く、移動理由は随伴者が26.81%、転勤が24.40%、住宅事情が14.56%となっている。

表10 月別移動理由別移動者数・割合(県外からの転入)

(人, %)

	県外からの 転入 (甲調査)	移動理由別割合										随伴者
		移動原因者										
		就職	転勤	転業・ 転職	廃業・ 退職	就学・ 卒業	婚姻 関係	住宅 事情	交通 事情	福祉施 設入所	その他	
総数	17,258 (100.00)	8.98%	21.26%	14.31%	3.87%	7.80%	5.24%	9.08%	0.35%	0.65%	10.13%	18.34%
10月	1,039 (6.02)	2.95%	21.05%	22.25%	8.18%	3.22%	5.76%	13.94%	0.27%	1.34%	4.16%	16.89%
11月	1,176 (6.81)	3.44%	22.59%	19.83%	7.02%	3.58%	6.06%	16.67%	0.69%	0.69%	1.10%	18.32%
12月	1,192 (6.91)	3.82%	17.54%	21.92%	4.67%	2.26%	7.92%	17.40%	0.99%	1.13%	4.10%	18.25%
1月	1,070 (6.20)	6.84%	25.18%	18.49%	6.26%	2.77%	4.95%	14.12%	0.58%	1.16%	3.49%	16.16%
2月	1,190 (6.90)	9.55%	19.22%	19.97%	7.04%	3.64%	8.42%	12.56%	0.25%	0.38%	2.51%	16.46%
3月	3,154 (18.28)	18.19%	17.09%	9.06%	1.73%	11.57%	3.46%	5.51%	0.28%	0.39%	10.24%	22.48%
4月	2,866 (16.61)	11.28%	22.24%	8.84%	2.16%	18.97%	3.82%	4.51%	0.05%	0.55%	11.10%	16.48%
5月	1,114 (6.45)	8.27%	20.93%	13.66%	3.63%	5.76%	6.52%	7.02%	0.25%	0.38%	17.04%	16.54%
6月	1,143 (6.62)	4.38%	24.78%	14.52%	3.63%	2.00%	5.76%	9.39%	0.25%	0.50%	16.52%	18.27%
7月	1,147 (6.65)	4.39%	31.52%	12.10%	3.19%	3.19%	5.05%	7.71%	0.53%	0.27%	16.89%	15.16%
8月	1,119 (6.48)	3.41%	19.20%	17.35%	4.41%	1.99%	6.40%	9.39%	0.57%	1.14%	16.64%	19.49%
9月	1,048 (6.07)	3.86%	21.86%	17.71%	3.00%	3.71%	5.57%	9.00%	0.29%	0.86%	14.71%	19.43%

図9 月別移動理由別移動者の割合(県外からの転入)

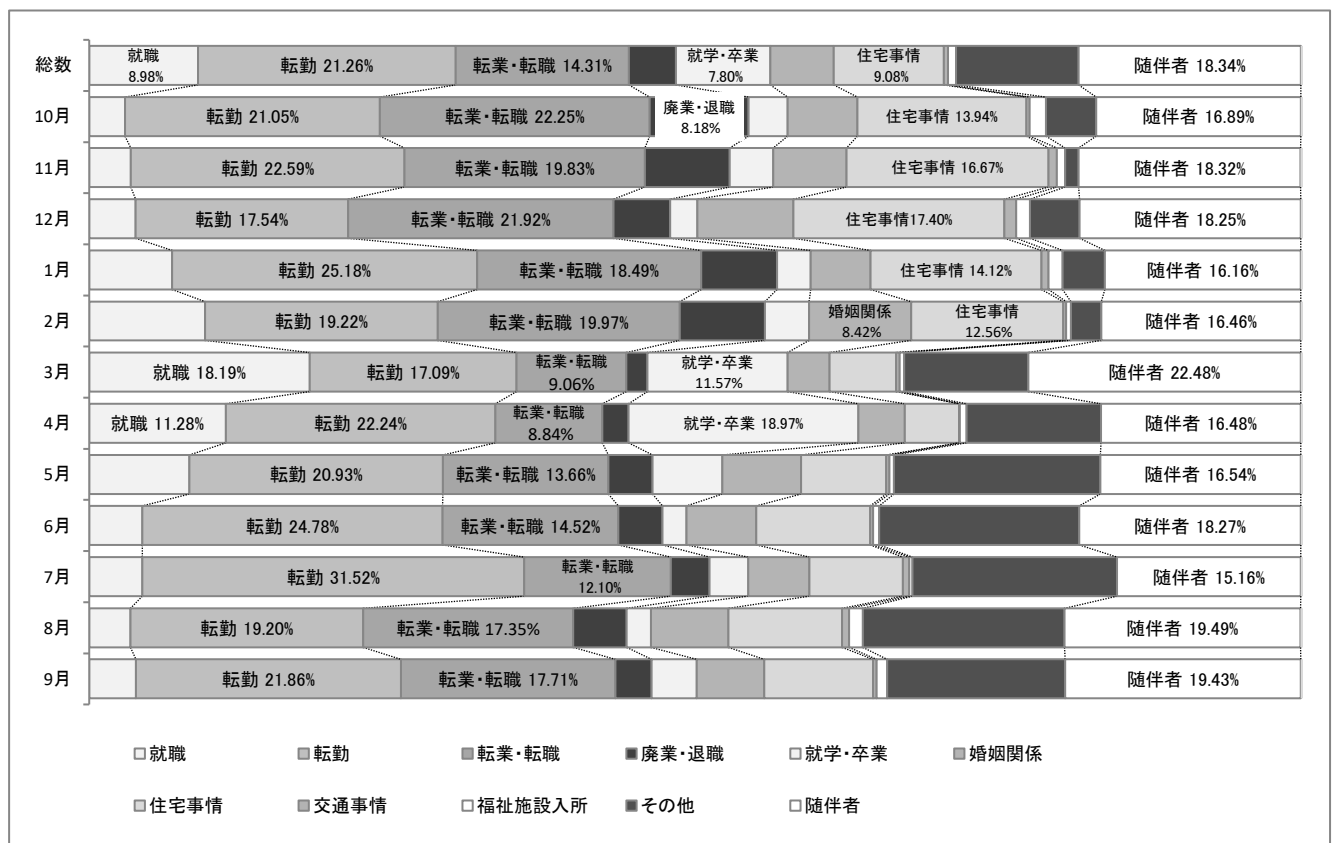


表11 月別移動理由別移動者数・割合(県外への転出)

(人, %)

	県外への 転出 (甲調査)	移動理由別割合										随伴者
		移動原因者										
		就職	転勤	転業 ・転職	廃業 ・退職	就学 ・卒業	婚姻 関係	住宅 事情	交通 事情	福祉施 設入所	その他	
総数	16,425 (100.00)	20.20%	21.37%	13.38%	2.02%	7.21%	5.40%	6.41%	0.96%	0.69%	7.87%	14.48%
10月	1,003 (6.11)	6.33%	22.22%	21.45%	5.09%	4.17%	6.79%	10.96%	1.54%	0.93%	3.24%	17.28%
11月	903 (5.50)	9.57%	21.37%	21.88%	4.79%	3.08%	7.52%	13.68%	1.20%	1.20%	0.34%	15.38%
12月	985 (6.00)	11.68%	20.98%	19.97%	5.25%	3.21%	7.28%	11.00%	1.02%	1.02%	2.20%	16.41%
1月	1,129 (6.87)	12.42%	25.94%	16.82%	3.62%	5.66%	8.96%	9.75%	1.73%	0.94%	1.42%	12.74%
2月	1,167 (7.11)	28.85%	14.78%	16.11%	2.76%	7.33%	5.53%	10.22%	1.56%	0.84%	1.92%	10.10%
3月	4,442 (27.04)	34.95%	17.68%	6.98%	0.39%	11.04%	2.53%	2.22%	0.34%	0.26%	7.81%	15.80%
4月	1,867 (11.37)	14.39%	22.40%	11.93%	1.82%	10.02%	6.83%	5.92%	1.00%	0.82%	12.20%	12.66%
5月	936 (5.70)	13.32%	22.89%	17.07%	0.75%	4.88%	8.44%	8.07%	0.94%	1.13%	11.44%	11.07%
6月	1,040 (6.33)	8.73%	28.73%	15.56%	1.59%	3.17%	6.03%	8.25%	1.27%	0.95%	11.75%	13.97%
7月	1,069 (6.51)	8.67%	27.00%	15.71%	3.11%	3.27%	5.73%	5.73%	0.98%	0.49%	14.08%	15.22%
8月	914 (5.56)	6.45%	24.80%	16.73%	2.22%	4.23%	8.27%	6.85%	1.21%	1.01%	15.12%	13.10%
9月	970 (5.91)	5.94%	30.04%	15.83%	1.26%	2.52%	5.94%	5.94%	1.80%	1.08%	14.21%	15.47%

図10 月別移動理由別移動者の割合(県外への転出)

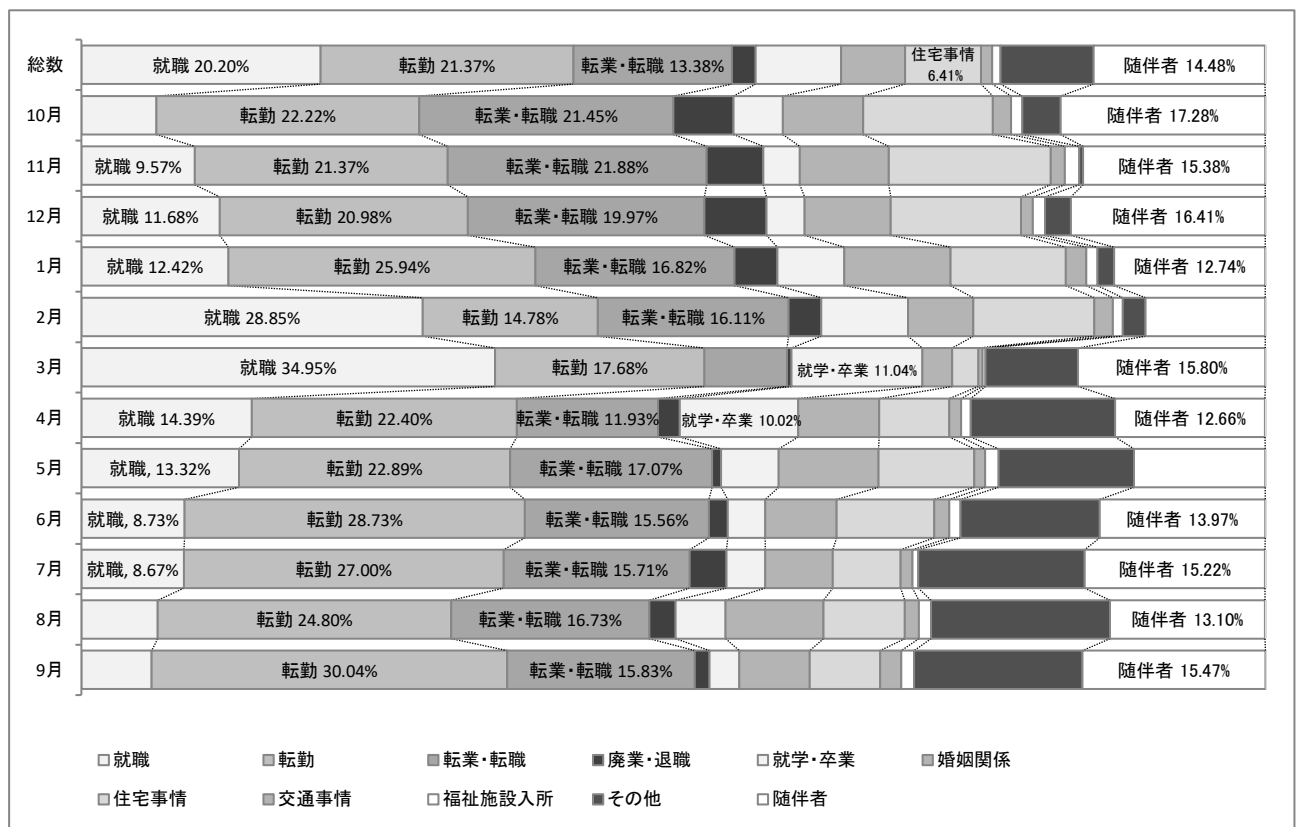
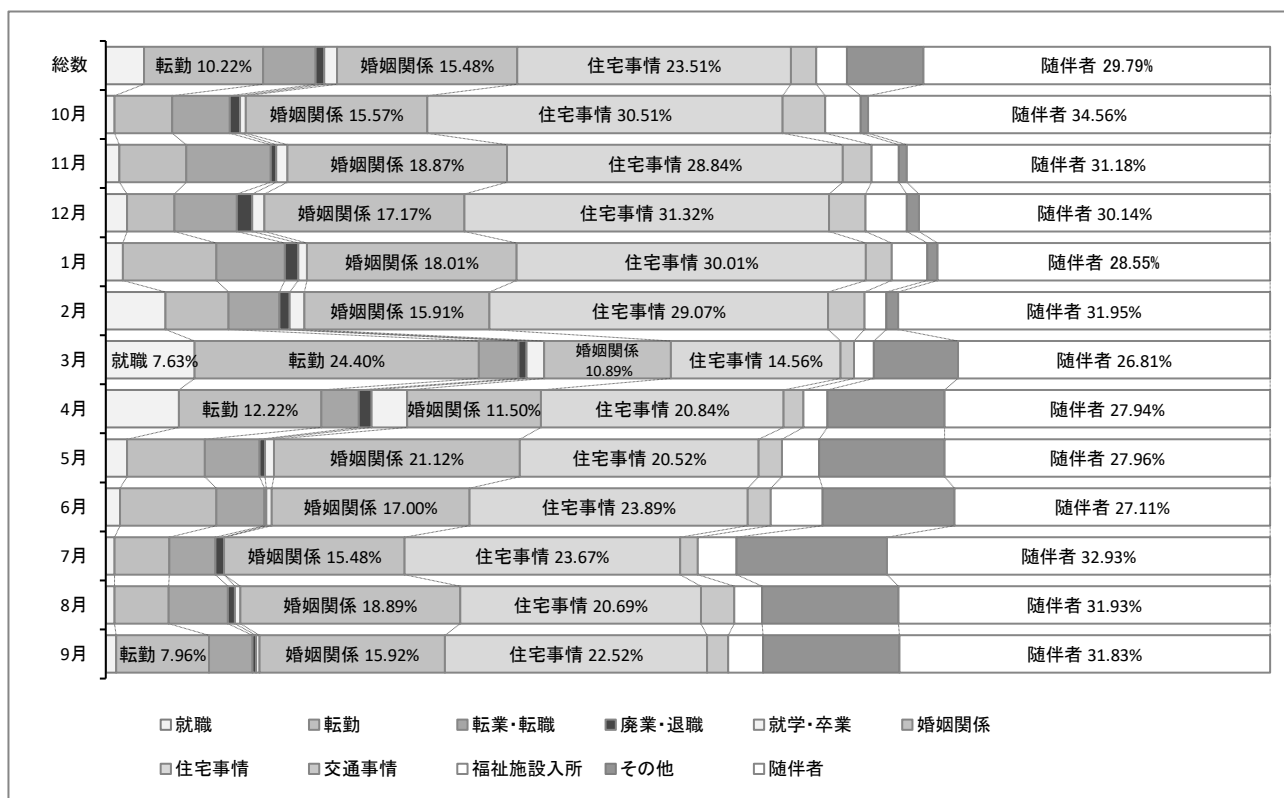


表12 月別移動理由別移動者数・割合(県内移動)

(人, %)

	県内移動 (甲調査)	移動理由別割合										随伴者
		移動原因者										
		就職	転勤	転業・ 転職	廃業・ 退職	就学・ 卒業	婚姻 関係	住宅 事情	交通 事情	福祉施 設入所	その他	
総数	14,120 (100.00)	3.29%	10.22%	4.51%	0.75%	1.09%	15.48%	23.51%	2.17%	2.64%	6.56%	29.79%
10月	1,032 (7.31)	0.76%	4.94%	4.94%	0.89%	0.51%	15.57%	30.51%	3.67%	3.04%	0.63%	34.56%
11月	1,104 (7.82)	1.17%	5.74%	7.27%	0.47%	0.94%	18.87%	28.84%	2.46%	2.34%	0.70%	31.18%
12月	1,053 (7.46)	1.83%	4.06%	5.37%	1.31%	1.05%	17.17%	31.32%	3.15%	3.54%	1.05%	30.14%
1月	923 (6.54)	1.46%	8.05%	5.86%	1.17%	0.73%	18.01%	30.01%	2.20%	3.07%	0.88%	28.55%
2月	1,071 (7.58)	5.14%	5.39%	4.39%	0.88%	1.25%	15.91%	29.07%	3.13%	1.88%	1.00%	31.95%
3月	2,519 (17.84)	7.63%	24.40%	3.41%	0.70%	1.51%	10.89%	14.56%	1.15%	1.71%	7.23%	26.81%
4月	1,487 (10.53)	6.29%	12.22%	3.23%	1.08%	3.05%	11.50%	20.84%	1.71%	2.07%	10.06%	27.94%
5月	937 (6.64)	1.82%	6.69%	4.71%	0.46%	0.76%	21.12%	20.52%	1.98%	3.19%	10.79%	27.96%
6月	1,011 (7.16)	1.23%	8.27%	4.13%	0.15%	0.46%	17.00%	23.89%	1.99%	4.44%	11.33%	27.11%
7月	983 (6.96)	0.76%	4.70%	3.95%	0.76%	0.00%	15.48%	23.67%	1.52%	3.34%	12.90%	32.93%
8月	951 (6.74)	0.75%	4.65%	5.10%	0.60%	0.45%	18.89%	20.69%	2.85%	2.40%	11.69%	31.93%
9月	1,049 (7.43)	0.90%	7.96%	3.75%	0.30%	0.30%	15.92%	22.52%	1.80%	3.00%	11.71%	31.83%

図11 月別移動理由別移動者の割合(県内移動)



# 統計表

( 甲 調 査 )

第 1 表 人 口 と

年月日	世 帯			人 口				
	世帯数	対前年 増加数	1世帯あた り人員	総 数	男	女	増減数	増減率
☆ S35. 10. 1	163,919	-	4.77	782,062	379,057	403,005	-	-
36. 10. 1	166,128	2,209	4.70	780,722	378,886	401,836	△ 1,340	△ 0.17
37. 10. 1	169,203	3,075	4.60	777,921	377,569	400,352	△ 2,801	△ 0.36
38. 10. 1	171,721	2,518	4.51	775,131	376,315	398,816	△ 2,790	△ 0.36
39. 10. 1	174,130	2,409	4.45	774,433	376,441	397,992	△ 698	△ 0.09
☆ 40. 10. 1	175,811	1,681	4.34	763,194	367,739	395,455	△ 2,547	△ 0.33
41. 10. 1	178,761	2,950	4.26	761,501	367,382	394,119	△ 1,693	△ 0.22
42. 10. 1	181,975	3,214	4.20	763,636	368,963	394,673	2,135	0.28
43. 10. 1	184,962	2,987	4.13	763,439	368,680	394,759	△ 197	△ 0.03
44. 10. 1	188,808	3,846	4.06	766,650	370,305	396,345	3,211	0.42
☆ 45. 10. 1	191,447	2,639	3.98	762,029	366,925	395,104	1,607	0.21
46. 10. 1	193,876	2,429	3.94	763,189	368,086	395,103	1,160	0.15
47. 10. 1	196,630	2,754	3.89	765,782	369,843	395,939	2,593	0.34
48. 10. 1	199,467	2,837	3.86	770,222	372,441	397,781	4,440	0.58
49. 10. 1	201,874	2,407	3.84	775,171	375,293	399,878	4,949	0.64
☆ 50. 10. 1	210,524	8,650	3.72	783,050	379,283	403,767	5,067	0.65
51. 10. 1	214,070	3,546	3.68	786,975	381,765	405,210	3,925	0.50
52. 10. 1	217,618	3,548	3.64	791,449	384,295	407,154	4,474	0.57
53. 10. 1	219,716	2,098	3.62	794,854	386,497	408,357	3,405	0.43
54. 10. 1	223,324	3,608	3.58	798,991	388,852	410,139	4,137	0.52
☆ 55. 10. 1	227,928	3,751	3.53	804,256	391,649	412,607	4,175	0.52
56. 10. 1	230,722	2,794	3.50	807,660	393,418	414,242	3,404	0.42
57. 10. 1	233,831	3,109	3.47	811,257	395,117	416,140	3,597	0.45
58. 10. 1	237,269	3,438	3.44	816,403	397,961	418,442	5,146	0.63
59. 10. 1	241,067	3,798	3.41	821,326	400,574	420,752	4,923	0.60
☆ 60. 10. 1	244,804	4,081	3.40	832,832	407,910	424,922	6,039	0.74
61. 10. 1	248,550	3,746	3.37	838,199	410,715	427,484	5,367	0.64
62. 10. 1	251,679	3,129	3.35	842,136	412,595	429,541	3,937	0.47
63. 10. 1	256,005	4,326	3.31	847,157	415,184	431,973	5,021	0.60
H 1. 10. 1	260,826	4,821	3.26	850,623	416,871	433,752	3,466	0.41
☆ 2. 10. 1	263,553	4,361	3.24	852,966	418,701	434,265	5,100	0.60
3. 10. 1	268,389	4,836	3.20	859,782	422,314	437,468	6,816	0.80
4. 10. 1	273,023	4,634	3.17	864,735	424,910	439,825	4,953	0.58
5. 10. 1	277,493	4,470	3.13	869,445	427,191	442,254	4,710	0.54
6. 10. 1	282,079	4,586	3.10	874,520	429,601	444,919	5,075	0.58
☆ 7. 10. 1	292,336	4,216	3.02	881,996	434,707	447,289	4,570	0.52
8. 10. 1	296,854	4,518	2.98	885,887	437,081	448,806	3,891	0.44
9. 10. 1	301,128	4,274	2.95	889,177	438,547	450,630	3,290	0.37
10. 10. 1	305,187	4,059	2.92	892,004	440,184	451,820	2,827	0.32
11. 10. 1	308,759	3,572	2.89	893,190	440,630	452,560	1,186	0.13
☆ 12. 10. 1	308,724	3,714	2.88	888,172	436,837	451,335	2,672	0.30
13. 10. 1	312,044	3,320	2.85	889,808	437,328	452,480	1,636	0.18
14. 10. 1	314,507	2,463	2.83	888,838	436,594	452,244	△ 970	△ 0.11
15. 10. 1	317,211	2,704	2.80	887,595	435,625	451,970	△ 1,243	△ 0.14
16. 10. 1	319,800	2,589	2.77	886,890	435,036	451,854	△ 705	△ 0.08
☆ 17. 10. 1	321,261	2,205	2.75	884,515	433,569	450,946	△ 2,030	△ 0.23
18. 10. 1	323,446	2,185	2.72	881,071	431,730	449,341	△ 3,444	△ 0.39
19. 10. 1	325,347	1,901	2.70	877,835	429,930	447,905	△ 3,236	△ 0.37
20. 10. 1	326,821	1,474	2.67	872,724	426,870	445,854	△ 5,111	△ 0.58
21. 10. 1	328,320	1,499	2.65	869,132	425,096	444,036	△ 3,592	△ 0.41
☆ 22. 10. 1	327,721	728	2.63	863,075	422,526	440,549	△ 4,350	△ 0.50
23. 10. 1	328,891	1,170	2.61	857,690	419,664	438,026	△ 5,385	△ 0.62
24. 10. 1	330,120	1,229	2.58	851,681	416,524	435,157	△ 6,009	△ 0.70
25. 10. 1	331,329	1,209	2.55	845,956	413,585	432,371	△ 5,725	△ 0.67
26. 10. 1	332,966	1,637	2.52	840,139	410,858	429,281	△ 5,817	△ 0.69
☆ 27. 10. 1	330,976	1,800	2.52	834,930	408,327	426,603	△ 6,074	△ 0.72
28. 10. 1	333,262	2,286	2.49	829,884	406,053	423,831	△ 5,046	△ 0.60
29. 10. 1	335,056	1,794	2.46	823,580	403,104	420,476	△ 6,304	△ 0.76
30. 10. 1	337,325	2,269	2.43	818,391	400,858	417,533	△ 5,189	△ 0.63
R1. 10. 1	339,481	2,156	2.39	812,056	397,952	414,104	△ 6,335	△ 0.77
☆ 2. 10. 1	338,853	2,473	2.39	809,974	397,309	412,665	△ 5,846	△ 0.72
3. 10. 1	341,725	2,872	2.36	805,338	395,248	410,090	△ 4,636	△ 0.57

注：☆印の人口及び世帯数は、国勢調査による。

従って、人口総数及び世帯数の変動は、常住人口調査による増減数と一致しない。





第 2 表 令和3年10月1日現在市町村別人口総数

市町村名	令和3年10月1日 現在人口		令和2年10月1日 ~ 令和3年9月30日		令和3年9月30日		令和2年10月1日 現在人口	
	人口増減数	人口増減率 (人口1000人対)	自然増減数	自然増減率 (人口1000人対)	社会増減数	社会増減率 (人口1000人対)	人口増減数	人口増減率 (人口1000人対)
県合計	△ 4,636	△ 5.72	△ 4,942	△ 6.10	△ 5.74	306	0.38	809,974
市部計	△ 3,671	△ 5.31	△ 4,173	△ 6.04	△ 5.71	502	0.73	691,045
郡部計	△ 965	△ 8.11	△ 769	△ 6.47	△ 5.88	△ 196	△ 2.29	118,929
甲府市	△ 665	△ 3.51	△ 1,070	△ 5.64	△ 5.62	405	2.14	189,591
富士吉田市	△ 394	△ 8.47	△ 283	△ 6.08	△ 4.87	△ 111	△ 4.64	46,530
都留市	△ 347	△ 11.19	△ 196	△ 6.32	△ 5.98	△ 151	△ 5.72	31,016
山梨市	△ 416	△ 12.44	△ 315	△ 9.42	△ 9.96	△ 101	△ 0.81	33,435
大月市	△ 547	△ 24.30	△ 322	△ 14.30	△ 14.31	△ 225	△ 9.56	22,512
韭崎市	△ 286	△ 9.84	△ 198	△ 6.81	△ 6.02	△ 88	△ 12.31	29,067
南アリアス市	△ 30	△ 0.43	△ 327	△ 4.71	△ 3.80	357	(1.00)	69,459
北杜市	△ 81	△ 1.84	△ 469	△ 10.65	△ 10.88	388	(4.09)	44,053
甲斐市	△ 203	△ 2.70	1	0.01	(0.89)	202	(1.62)	75,313
笛吹市	△ 369	△ 5.51	△ 343	△ 5.12	△ 5.24	△ 26	△ 2.99	66,947
上野原市	△ 217	△ 9.57	△ 244	△ 10.76	△ 10.37	△ 27	△ 6.16	22,669
甲州市	△ 323	△ 11.05	△ 297	△ 10.16	△ 10.47	△ 26	△ 6.90	29,237
中央市	△ 259	△ 8.30	△ 110	△ 3.52	△ 2.10	△ 149	△ 4.55	31,216
西八代郡	△ 265	△ 18.03	△ 164	△ 11.16	△ 9.88	△ 101	△ 4.94	14,700
市川三郷町	△ 265	△ 18.03	△ 164	△ 11.16	△ 9.88	△ 101	△ 4.94	14,700
南摩郡	△ 864	△ 26.07	△ 570	△ 17.20	△ 15.27	△ 294	△ 8.87	33,136
早川町	△ 50	△ 45.54	△ 24	△ 21.86	△ 13.07	△ 26	△ 23.68	1,098
身延町	△ 374	△ 35,0700	△ 260	△ 24.38	△ 19.53	△ 114	△ 10.69	10,663
南部町	△ 232	△ 32.42	△ 139	△ 19.42	△ 17.84	△ 93	△ 5.99	7,156
富士川町	△ 208	△ 14.63	△ 147	△ 10.34	△ 10.86	△ 61	△ 4.29	14,219
中摩郡	240	11.48	41	1.96	(2.96)	199	9.52	20,909
昭和町	240	11.48	41	1.96	(2.96)	199	9.52	20,909
南都留郡	△ 45	△ 0.92	△ 50	△ 1.02	△ 1.85	5	(0.04)	48,970
道志村	△ 36	△ 22.40	△ 14	△ 8.71	△ 9.31	△ 22	△ 7.44	1,607
西桂町	△ 94	△ 23.26	△ 34	△ 8.41	△ 4.37	△ 60	△ 14.85	4,041
忍野村	21	2.27	39	4.22	(2.48)	△ 18	△ 1.95	9,237
山中瀬村	16	3.09	△ 13	△ 2.51	△ 3.30	29	(3.11)	5,179
鳴沢村	△ 19	△ 6.73	△ 33	△ 11.69	△ 7.47	14	△ 1.70	2,824
富士河口湖町	67	2.57	5	0.19	△ 1.61	62	(1.80)	26,082
北都留郡	△ 31	△ 25.54	△ 26	△ 21.42	△ 7.48	△ 5	△ 0.83	1,214
小菅村	△ 22	△ 32.16	△ 14	△ 20.47	△ 2.92	△ 8	△ 2.92	684
丹波山村	△ 9	△ 16.98	△ 12	△ 22.64	△ 13.51	3	(1.93)	530

注: 1) 国勢調査実施年は、推計の基準となる人口及び世帯数が切り替わるため、国勢調査前年の人口及び世帯の変動数は常住人口調査による増減数と一致しない。  
2) 人口増減率、自然増減率、社会増減率の(R2)とは、令和元年10月1日から令和2年9月30日までの増減率を表す。

第3表 令和3年10月1日現在市町村別男女人口、人口密度及び世帯数

市町村名	人 口		面 積 (km <sup>2</sup> )	人 口 密 度 (人/km <sup>2</sup> )	世 帯		増 減		令和3年9月30日 世帯増減率(%)	令和2年10月1日現在 1世帯あたり 人員	令和2年10月1日現在 1世帯あたり 人員	
	男	女			性 比	世 帯 数	1世帯あたり 人員	増 減 数				世 帯 数
県合計	395,248	410,090	96.38	4,465.27	180.4	341,725	2,36	2,872	0.85	338,853	2.39	
市部計	336,551	350,823	95.93	2,816.42	244.1	292,862	2.35	2,535	0.87	290,327	2.38	
郡部計	58,697	59,267	99.04	1,648.85	71.5	48,863	2.41	337	0.69	48,526	2.45	
甲府市	92,562	96,364	96.05	212.47	889.2	87,846	2.15	827	0.95	87,019	2.18	
富士吉田市	22,486	23,650	95.08	121.74	379.0	18,518	2.49	181	0.99	18,337	2.54	
都留市	14,754	15,915	92.70	161.63	189.7	14,117	2.17	73	0.52	14,044	2.21	
山梨市	15,881	17,138	92.67	289.80	113.9	13,024	2.54	23	0.18	13,001	2.57	
大月市	10,659	11,306	94.28	280.25	78.4	9,200	2.39	△ 54	△ 0.58	9,254	2.43	
韮崎市	14,420	14,361	100.41	143.69	200.3	11,590	2.48	38	0.33	11,552	2.52	
南アルプス市	34,200	35,289	96.91	264.14	263.1	26,448	2.63	389	1.49	26,059	2.67	
北杜市	21,403	22,569	94.83	602.48	73.0	19,100	2.30	207	1.10	18,893	2.33	
甲斐市	37,363	38,153	97.93	71.95	1,049.6	31,568	2.39	529	1.70	31,039	2.43	
笛吹市	32,272	34,306	94.07	201.92	329.7	27,152	2.45	236	0.88	26,916	2.49	
上野原市	11,240	11,212	100.25	170.57	131.6	9,540	2.35	31	0.33	9,509	2.38	
甲州市	13,918	14,996	92.81	264.11	109.5	11,194	2.58	42	0.38	11,152	2.62	
中央市	15,393	15,564	98.90	31.69	976.9	13,565	2.28	13	0.10	13,552	2.30	
西八代郡計	7,040	7,395	95.20	75.18	192.0	5,779	2.50	△ 24	△ 0.41	5,803	2.53	
市川三郷町	7,040	7,395	95.20	75.18	192.0	5,779	2.50	△ 24	△ 0.41	5,803	2.53	
南巨摩郡計	15,781	16,491	95.69	984.82	32.8	13,506	2.39	△ 214	△ 1.56	13,720	2.42	
早川町	612	436	140.37	369.96	2.8	645	1.62	△ 30	△ 4.44	675	1.63	
身延町	5,039	5,250	95.98	301.98	34.1	4,486	2.29	△ 102	△ 2.22	4,588	2.32	
南部町	3,391	3,533	95.98	200.87	34.5	2,753	2.52	△ 66	△ 2.34	2,819	2.54	
富士川町	6,739	7,272	92.67	112.00	125.1	5,622	2.49	△ 16	△ 0.28	5,638	2.52	
中巨摩郡計	10,560	10,589	99.73	9.08	2,329.2	9,369	2.26	252	2.76	9,117	2.29	
昭和町	10,560	10,589	99.73	9.08	2,329.2	9,369	2.26	252	2.76	9,117	2.29	
南都留郡計	24,698	24,227	101.94	420.99	116.2	19,577	2.50	313	1.62	19,264	2.54	
道志村	792	779	101.67	79.68	19.7	607	2.59	△ 6	△ 0.98	613	2.62	
西桂町	1,892	2,055	92.07	15.22	259.3	1,495	2.64	11	0.74	1,484	2.72	
忍野村	5,131	4,127	124.33	25.05	369.6	3,560	2.60	71	2.03	3,489	2.65	
山中湖村	2,574	2,621	98.21	53.05	97.9	2,015	2.58	46	2.34	1,969	2.63	
鳴沢村	1,387	1,418	97.81	89.58	31.3	1,062	2.64	6	0.57	1,056	2.67	
富士河口湖町	12,922	13,227	97.69	158.40	165.1	10,838	2.41	185	1.74	10,653	2.45	
北都留郡計	618	565	109.38	154.08	7.7	632	1.87	10	1.61	622	1.95	
小菅村	340	322	105.59	52.78	12.5	341	1.94	2	0.59	339	2.02	
丹波山村	278	243	114.40	101.30	5.1	291	1.79	8	2.83	283	1.87	

注: 1) 国勢調査実施年は、推計の基準となる人口及び世帯数が切り替わるため、国勢調査前年の人口及び世帯の変動数は常住人口調査による増減数と一致しない。  
 2) 面積は、国土交通省国土地理院が公表した「令和3年全国都道府県市区町村別面積調」による(参考値を含む)。  
 3) 本欄は、水面が境界未定のため南巨摩郡身延町、南都留郡富士河口湖町の面積及び両郡の合計には含まれない。

第4表 市町村別・男女別出生児数及び死亡者数

市町村名	出生			出生率(人口1,000人対)			死亡			死亡率(人口1,000人対)			自然増減			自然増減率 (人口1,000人対)
	実数			実数			実数			実数			総数			
	男	女	総数	男	女	総数	男	女	総数	男	女	総数	男	女	総数	
	数	数	数	率	率	率	率	率	率	率	率	率	数	数	数	
県合計	5,107	2,571	2,536	6.31	3.17	3.13	10,049	4,955	12.41	6.29	6.12	6.12	4,942	2,523	2,419	△ 6.10
市部計	4,277	2,153	2,124	6.19	3.12	3.07	8,450	4,175	12.23	6.19	6.04	6.04	4,173	2,122	2,051	△ 6.04
郡部計	830	418	412	6.98	3.51	3.46	1,599	780	13.44	6.89	6.56	6.56	△ 769	△ 401	△ 368	△ 6.47
甲府市	1,270	645	625	6.70	3.40	3.30	2,340	1,177	12.34	6.13	6.21	6.21	△ 1,070	△ 518	△ 552	△ 5.64
富士吉田市	302	146	156	6.49	3.14	3.35	585	301	12.57	6.10	6.47	6.47	△ 283	△ 138	△ 145	△ 6.08
都留市	153	82	71	4.93	2.64	2.29	349	184	11.25	5.93	5.32	5.32	△ 196	△ 102	△ 94	△ 6.32
山梨市	174	82	92	5.20	2.45	2.75	489	237	14.63	7.54	7.09	7.09	△ 315	△ 170	△ 145	△ 9.42
大月市	71	36	35	3.15	1.60	1.55	393	195	17.46	8.80	8.66	8.66	△ 322	△ 162	△ 160	△ 14.30
韭崎市	148	78	70	5.09	2.68	2.41	346	180	11.90	6.19	5.71	5.71	△ 198	△ 102	△ 96	△ 6.81
南アルプス市	469	250	219	6.75	3.60	3.15	796	398	11.46	5.73	5.73	5.73	△ 327	△ 148	△ 179	△ 4.71
北杜市	193	97	96	4.38	2.20	2.18	662	341	15.03	7.74	7.29	7.29	△ 469	△ 244	△ 225	△ 10.65
甲斐市	618	313	305	8.21	4.16	4.05	617	324	8.19	4.30	3.89	3.89	1	△ 11	12	0.01
笛吹市	474	227	247	7.08	3.39	3.69	817	416	12.20	6.21	5.99	5.99	△ 343	△ 189	△ 154	△ 5.12
上野原市	82	47	35	3.62	2.07	1.54	326	166	14.38	7.32	7.06	7.06	△ 244	△ 119	△ 125	△ 10.76
甲州市	127	58	69	4.34	1.98	2.36	424	202	14.50	7.59	6.91	6.91	△ 297	△ 164	△ 133	△ 10.16
中央市	196	92	104	6.28	2.95	3.33	306	147	9.80	4.71	5.09	5.09	△ 110	△ 55	△ 55	△ 3.52
西八代郡計	84	39	45	5.71	2.65	3.06	248	122	16.87	8.30	8.57	8.57	△ 164	△ 83	△ 81	△ 11.16
市川三郷町	84	39	45	5.71	2.65	3.06	248	122	16.87	8.30	8.57	8.57	△ 164	△ 83	△ 81	△ 11.16
南巨摩郡計	126	63	63	3.80	1.90	1.90	696	355	21.00	10.71	10.29	10.29	△ 570	△ 292	△ 278	△ 17.20
早川町	1	1	0	0.91	0.91	0.00	25	10	22.77	9.11	13.66	13.66	△ 24	△ 9	△ 15	△ 21.86
身延町	26	17	9	2.44	1.59	0.84	286	146	26.82	13.69	13.13	13.13	△ 260	△ 129	△ 131	△ 24.38
南部町	25	11	14	3.49	1.54	1.96	164	83	22.92	11.32	11.60	11.60	△ 139	△ 70	△ 69	△ 19.42
富士川町	74	34	40	5.20	2.39	2.81	221	118	15.54	8.30	7.24	7.24	△ 147	△ 84	△ 63	△ 10.34
中巨摩郡計	205	105	100	9.80	5.02	4.78	164	87	7.84	4.16	3.68	3.68	41	18	23	1.96
昭和町	205	105	100	9.80	5.02	4.78	164	87	7.84	4.16	3.68	3.68	41	18	23	1.96
南都留郡計	413	209	204	8.43	4.27	4.17	463	242	9.45	4.94	4.51	4.51	△ 50	△ 33	△ 17	△ 1.02
道志村	6	4	2	3.73	2.49	1.24	20	12	12.45	7.47	4.98	4.98	△ 14	△ 8	△ 6	△ 8.71
西桂町	20	11	9	4.95	2.72	2.23	54	30	13.36	7.42	5.94	5.94	△ 34	△ 19	△ 15	△ 8.41
忍野村	106	47	59	11.48	5.09	6.39	67	33	7.25	3.57	3.68	3.68	39	14	25	4.22
山中湖村	38	16	22	7.34	3.09	4.25	51	28	9.85	5.41	4.44	4.44	△ 13	△ 12	△ 1	△ 2.51
鳴沢村	18	10	8	6.37	3.54	2.83	51	22	18.06	7.79	10.27	10.27	△ 33	△ 12	△ 21	△ 11.69
富士河口湖町	225	121	104	8.63	4.64	3.99	220	117	8.43	4.49	3.95	3.95	5	4	1	0.19
北都留郡計	2	2	0	1.65	1.65	0.00	28	13	23.06	10.71	12.36	12.36	△ 26	△ 11	△ 15	△ 21.42
小菅村	1	1	0	1.46	1.46	0.00	15	8	21.93	11.70	10.23	10.23	△ 14	△ 7	△ 7	△ 20.47
丹波山村	1	1	0	1.89	1.89	0.00	13	5	24.53	9.43	15.09	15.09	△ 12	△ 4	△ 8	△ 22.64



第 6 表 都道府県別・男女別転入者数及び転出者数

都道府県名 (地方名)	転入者数 1)		転出者数 2)		差引増減 (転入者数-転出者数)		転出100に対する転入の割合							
	男	女	男	女	男	女	男	女						
	総数	比率	総数	比率	総数	比率	総数	比率						
総数	17,258	9,959	7,299	100	16,425	9,190	7,235	100	833	769	64	105.1	108.4	100.9
北海道	269	157	112	1.56	286	175	111	1.74	△ 17	△ 18	1	94.1	89.7	100.9
東北地方	598	321	277	3.47	566	347	219	3.45	32	△ 26	58	105.7	92.5	126.5
青森県	76	45	31	0.44	52	28	24	0.32	24	17	7	146.2	160.7	129.2
岩手県	118	63	55	0.68	106	64	42	0.65	12	△ 1	13	111.3	98.4	131.0
宮城県	157	90	67	0.91	161	102	59	0.98	△ 4	△ 12	8	97.5	88.2	113.6
秋田県	48	22	26	0.28	61	42	19	0.37	△ 13	△ 20	7	78.7	52.4	136.8
山形県	54	24	30	0.31	79	40	39	0.48	△ 25	△ 16	△ 9	68.4	60.0	76.9
福島県	145	77	68	0.84	107	71	36	0.65	38	6	32	135.5	108.5	188.9
関東地方	9,420	5,431	3,989	54.58	9,464	5,123	4,341	57.62	△ 44	308	△ 352	99.5	106.0	91.9
茨城県	333	207	126	1.93	336	208	128	2.05	△ 3	△ 1	△ 2	99.1	99.5	98.4
栃木県	231	130	101	1.34	189	112	77	1.15	42	18	24	122.2	116.1	131.2
群馬県	211	128	83	1.22	247	144	103	1.50	△ 36	△ 16	△ 20	85.4	88.9	80.6
埼玉県	1,133	658	475	6.57	1,102	598	504	6.71	31	60	△ 29	102.8	110.0	94.2
千葉県	982	570	412	5.69	852	479	373	5.19	130	91	39	115.3	119.0	110.5
東京都	4,416	2,464	1,952	25.59	4,544	2,385	2,159	27.67	△ 128	79	△ 207	97.2	103.3	90.4
神奈川県	2,114	1,274	840	12.25	2,194	1,197	997	13.36	△ 80	77	△ 157	96.4	106.4	84.3
中部地方	3,302	1,927	1,375	19.13	3,315	1,945	1,370	20.18	△ 13	△ 18	5	99.6	99.1	100.4
新潟県	199	110	89	1.15	142	85	57	0.86	57	25	32	140.1	129.4	156.1
富山県	112	62	50	0.65	76	52	24	0.46	36	10	26	147.4	119.2	208.3
石川県	78	46	32	0.45	87	55	32	0.53	△ 9	△ 9	0	89.7	83.6	100.0
福井県	47	29	18	0.27	66	40	26	0.40	△ 19	△ 11	△ 8	71.2	72.5	69.2
長野県	978	547	431	5.67	940	542	398	5.72	38	5	33	104.0	100.9	108.3
岐阜県	151	85	66	0.87	119	71	48	0.72	32	14	18	126.9	119.7	137.5
静岡県	1,099	664	435	6.37	1,241	710	531	7.56	△ 142	△ 46	△ 96	88.6	93.5	81.9
愛知県	638	384	254	3.70	644	390	254	3.92	△ 6	△ 6	0	99.1	98.5	100.0

注：1) 比率は、転入者全体に占める当該都道府県等からの転入者の構成比 (%)  
 2) 比率は、転出者全体に占める当該都道府県等への転出者の構成比 (%)

第 6 表 都道府県別・男女別転入者数及び転出者数（つづき）

都道府県名 (地方名)	転入		出		転		数 1) 比率	数 2) 比率	差引増減 (転入者数-転出者数) 総数	転出100に対する転入の割合			
	男	女	男	女	総数	男				女	男	女	
	総数	比率	総数	比率	総数	比率				総数	比率		
近畿地方	611	402	550	344	894	5.87	5.44	119	61	58	113.3	111.1	116.9
三重県	121	45	51	36	87	0.70	0.53	34	25	9	139.1	149.0	125.0
滋賀県	65	21	48	33	81	0.38	0.49	△ 16	△ 4	△ 12	80.2	91.7	63.6
京都府	168	78	94	55	149	0.97	0.91	19	△ 4	23	112.8	95.7	141.8
大阪府	363	141	190	123	313	2.10	1.91	50	32	18	116.0	116.8	114.6
兵庫県	194	72	111	73	184	1.12	1.12	10	11	△ 1	105.4	109.9	98.6
奈良県	61	26	28	11	39	0.35	0.24	22	7	15	156.4	125.0	236.4
和歌山県	41	19	28	13	41	0.24	0.25	0	△ 6	6	100.0	78.6	146.2
中国地方	301	123	138	95	233	1.74	1.42	68	40	28	129.2	129.0	129.5
鳥取県	26	11	10	16	26	0.15	0.16	0	5	△ 5	100.0	150.0	68.8
島根県	36	17	32	10	42	0.21	0.26	△ 6	△ 13	7	85.7	59.4	170.0
岡山県	77	31	38	16	54	0.45	0.33	23	8	15	142.6	121.1	193.8
広島県	112	41	44	35	79	0.65	0.48	33	27	6	141.8	161.4	117.1
山口県	50	23	14	18	32	0.29	0.19	18	13	5	156.3	192.9	127.8
四国地方	139	74	51	50	101	0.81	0.61	38	14	24	137.6	127.5	148.0
徳島県	36	22	11	11	22	0.21	0.13	14	3	11	163.6	127.3	200.0
香川県	30	15	8	6	14	0.17	0.09	16	7	9	214.3	187.5	250.0
愛媛県	58	31	22	29	51	0.34	0.31	7	5	2	113.7	122.7	106.9
高知県	15	6	10	4	14	0.09	0.09	1	△ 1	2	107.1	90.0	150.0
九州地方	621	247	293	232	525	3.60	3.20	96	81	15	118.3	127.6	106.5
福岡県	175	70	89	64	153	1.01	0.93	22	16	6	114.4	118.0	109.4
佐賀県	21	6	18	9	27	0.12	0.16	△ 6	△ 3	△ 3	77.8	83.3	66.7
長崎県	54	20	16	18	34	0.31	0.21	20	18	2	158.8	212.5	111.1
熊本県	87	25	61	47	108	0.50	0.66	△ 21	1	△ 22	80.6	101.6	53.2
大分県	53	18	15	9	24	0.31	0.15	29	20	9	220.8	233.3	200.0
宮崎県	58	26	14	10	24	0.34	0.15	34	18	16	241.7	228.6	260.0
鹿児島県	65	28	27	18	45	0.38	0.27	20	10	10	144.4	137.0	155.6
沖縄県	108	54	53	57	110	0.63	0.67	△ 2	1	△ 3	98.2	101.9	94.7
国外	1,595	700	568	473	1,041	9.24	6.34	554	327	227	153.2	157.6	148.0

注：1) 比率は、転入者全体に占める当該都道府県等からの転入者の構成比 (%)  
 2) 比率は、転出者全体に占める当該都道府県等への転出者の構成比 (%)













# 統計表

## ( 乙 調 査 )

---

統計表の数値は、乙調査の実調査数です。

「結果の概要（乙調査）」の数値は、乙調査の実調査数と甲調査による転入者数及び転出者数が一致するよう補正処理を行った「推計値」を使用しています。

従って、統計表の数値と「結果の概要（乙調査）」の数値は一致しません。

---



第1表 移動理由別・年齢別移動状況表(転入)

移動理由	50歳-54歳		55歳-59歳		60歳-64歳		65歳-69歳		70歳-74歳		75歳-79歳		80歳-84歳		85歳以上		合計				
	計	男女	計	男女	計	男女	計	男女	計	男女	計	男女	計	男女	計	男女	計	男女			
就職	計	13	5	8	9	7	2	4	0	1	0	1	0	1	0	0	0	1,566	983	573	
	県内	2	1	1	1	0	0	0	0	0	0	0	0	0	0	0	0	339	197	142	
	県外	8	4	4	4	3	3	0	1	1	0	0	0	0	0	0	0	1,089	714	375	
就学・卒業	計	3	0	3	1	0	1	0	0	0	0	0	0	0	0	0	0	138	82	56	
	県内	2	2	0	0	0	0	0	0	0	0	1	1	0	0	0	0	1,090	551	539	
	県外	1	1	0	0	0	0	0	0	0	0	0	0	0	0	0	0	112	50	62	
転勤	計	167	144	23	114	100	14	61	54	7	13	10	3	8	6	2	1	2,578	2,087	491	
	県内	55	41	18	47	44	3	10	7	3	4	3	1	2	2	0	0	1,052	780	272	
	県外	112	103	7	67	56	11	51	47	4	7	7	2	6	4	2	1	1,526	1,307	219	
転業・転職	計	137	104	33	97	79	18	65	51	14	16	11	5	10	8	2	6	2,301	1,605	696	
	県内	18	13	5	13	9	4	11	9	2	5	2	3	1	1	0	0	464	280	174	
	県外	119	91	28	84	70	14	54	42	12	11	8	2	9	7	2	4	1,837	1,325	522	
結婚関係	計	13	8	5	23	16	7	51	43	8	2	0	0	0	0	0	0	1,735	1,251	484	
	県内	4	3	1	4	3	1	10	9	1	6	5	1	7	3	4	1	0	0	0	
	県外	9	5	4	19	13	6	41	34	7	1	0	0	0	0	0	0	1,735	1,251	484	
住宅事情	計	224	139	85	192	119	73	176	111	65	149	93	56	141	74	67	92	3,565	2,224	1,341	
	県内	153	93	60	119	75	44	90	53	37	73	44	29	66	38	28	40	2,420	1,581	839	
	県外	71	46	25	73	44	29	86	58	28	76	49	27	75	36	27	15	1,145	643	502	
交通事情	計	8	4	4	10	4	6	5	4	1	4	4	0	1	0	1	0	265	165	100	
	県内	5	2	3	8	2	6	5	4	1	2	2	0	1	0	1	0	223	131	92	
	県外	3	2	1	2	2	0	0	0	0	2	2	0	0	0	0	0	42	34	8	
福祉施設入所	計	12	6	6	13	10	3	9	7	2	15	14	1	13	9	4	29	351	149	202	
	県内	9	4	5	9	7	2	8	6	2	10	9	1	11	8	3	20	272	106	166	
	県外	3	2	1	4	3	1	1	1	0	5	5	0	2	1	1	9	79	43	36	
その他	計	117	61	56	78	53	25	87	49	38	61	37	24	61	30	31	34	1,986	1,096	890	
	県内	38	22	16	23	12	11	28	14	14	17	10	7	18	8	10	7	675	361	314	
	県外	79	39	40	55	41	22	59	35	24	44	30	27	43	22	24	27	1,311	735	576	
随伴者	計	146	111	135	125	19	106	117	10	107	83	10	73	63	4	59	33	5,399	1,674	3,725	
	県内	69	6	63	47	10	37	39	6	33	33	6	27	15	0	15	10	3,067	984	2,083	
	県外	77	105	72	78	9	69	78	4	74	50	4	46	48	4	44	19	2,332	690	1,642	
合計	計	980	559	421	762	478	284	626	367	259	392	219	173	338	162	176	209	104	185	77	
	県内	400	199	201	305	174	131	213	114	99	156	86	70	122	61	61	88	46	101	36	65
	県外	580	360	220	457	304	147	253	153	160	336	233	103	216	101	115	121	58	84	41	43
合計	計	44	27	17	37	27	10	23	13	10	3	1	2	7	4	3	0	0	0	0	0
	県内	400	199	201	305	174	131	213	114	99	156	86	70	122	61	61	88	46	101	36	65
	県外	80	48	27	62	40	14	10	19	13	17	13	4	11	4	4	12	58	74	41	37





第2表 移動理由別・年齢別移動状況表(転出)

移動理由	50歳-54歳		55歳-59歳		60歳-64歳		65歳-69歳		70歳-74歳		75歳-79歳		80歳-84歳		85歳以上		合計			
	計	女	計	女	計	女	計	女	計	女	計	女	計	女	計	女	計	女		
	男	女	男	女	男	女	男	女	男	女	男	女	男	女	男	女	男	女		
就職	14	10	4	3	3	3	0	2	0	0	0	1	0	0	0	1	0	2,586	1,416	
	2	1	1	0	0	0	0	1	0	0	0	1	0	0	0	0	0	341	199	
	11	8	3	2	3	3	0	1	0	0	0	0	0	0	1	1	0	2,239	1,215	
就学・卒業	1	1	0	0	0	0	0	0	0	0	0	0	0	0	0	0	0	6	2	
	3	1	2	0	0	0	0	0	1	1	0	0	0	0	0	0	0	928	506	
	1	1	0	0	0	0	0	0	0	0	0	0	0	0	0	0	0	113	50	
転入	1	0	1	0	0	0	0	0	1	1	0	0	0	0	0	0	0	799	448	
	1	0	1	0	0	0	0	0	1	1	0	0	0	0	0	0	0	16	8	
	211	169	42	152	135	117	58	45	13	10	8	2	1	2	1	1	0	3,538	2,707	
転業・転職	55	41	14	47	44	3	10	7	3	4	3	2	1	0	0	0	0	1,052	780	
	153	125	28	99	85	14	45	35	10	7	5	2	0	2	1	1	0	2,369	1,828	
	3	3	0	6	6	3	3	0	0	0	0	0	0	0	0	0	0	117	99	
転業・退職	72	50	22	45	32	13	36	29	7	4	5	3	2	0	0	0	0	1,965	1,272	
	18	13	5	13	9	4	11	9	2	3	1	1	0	0	0	0	0	466	291	
	53	36	17	32	23	9	25	20	5	6	5	1	4	2	2	1	0	1,483	971	
結婚・退婚	1	1	0	0	0	0	0	0	0	0	0	0	0	0	0	0	0	16	10	
	17	11	6	15	10	5	25	23	4	13	8	5	6	4	2	2	0	372	251	
	4	3	1	4	3	1	10	9	1	7	3	4	1	1	0	0	0	77	48	
婚姻関係	12	8	4	7	4	3	14	13	1	9	7	2	5	4	1	1	0	224	155	
	1	0	1	4	3	1	1	1	0	1	0	0	0	0	0	0	0	71	48	
	64	18	46	35	11	24	16	7	9	6	4	2	7	5	2	0	0	2,206	903	
住宅事情	46	13	33	31	9	22	12	6	6	5	4	1	1	0	0	0	0	1,594	741	
	17	5	12	2	2	0	4	1	3	1	0	4	2	0	0	0	0	599	158	
	1	0	1	2	0	2	0	0	0	0	0	0	0	0	0	0	0	13	4	
交通事情	198	121	77	168	104	64	134	76	58	39	120	64	56	71	45	26	49	3,178	1,881	
	153	93	60	120	76	44	90	53	37	25	66	38	28	40	26	14	27	2,422	1,582	
	42	25	17	41	24	17	41	22	19	32	10	52	25	27	31	19	12	711	378	
福祉施設入所	3	3	0	7	4	3	3	1	2	0	2	1	1	0	0	0	0	45	21	
	8	5	3	11	4	7	8	4	4	3	1	9	3	6	5	2	3	329	185	
	5	2	3	8	2	6	5	4	1	2	0	1	0	1	0	1	0	223	131	
その他	3	3	0	3	2	1	3	0	3	2	1	8	3	5	4	1	3	2	106	54
	0	0	0	0	0	0	0	0	0	0	0	0	0	0	0	0	0	0	0	0
	10	4	6	9	7	2	10	6	4	14	12	2	14	9	5	26	7	350	132	
随伴者	4	4	5	9	7	2	8	6	2	10	9	1	11	8	3	20	6	273	106	
	9	4	5	9	7	2	8	6	2	10	9	1	11	8	3	20	6	103	48	
	1	0	1	0	0	0	0	0	0	2	4	3	1	2	6	1	5	33	26	
合計	806	442	364	600	366	234	424	239	185	268	148	120	264	121	143	163	73	21,920	11,700	
	401	199	202	308	177	114	213	114	99	156	86	70	122	61	88	42	46	10,308	5,275	
	391	234	157	263	170	93	194	114	80	106	58	48	139	58	81	75	31	11,084	6,127	
14	9	5	29	19	10	17	11	6	6	4	2	3	2	1	0	0	0	528	298	























