

結果の概要

1 職業

山梨県の15歳以上就業者数(414,569人)を職業大分類(12分類)別に構成比についてみると、「生産工程従事者」が72,676人(15歳以上就業者数の17.5%)と最も多く、次いで「事務従事者」が68,846人(同16.6%)、「専門的・技術的職業従事者」が57,075人(同13.8%)などとなっている。

平成17年と増減数を比較すると、増加したのは「分類不能の職業」を除くと「専門的・技術的職業従事者」が1,534人増、「サービス職業従事者」が1,438人増となっている。一方、減少したのは「生産工程従事者」が9,888人減、「農林漁業従事者」が8,014人減となっている。

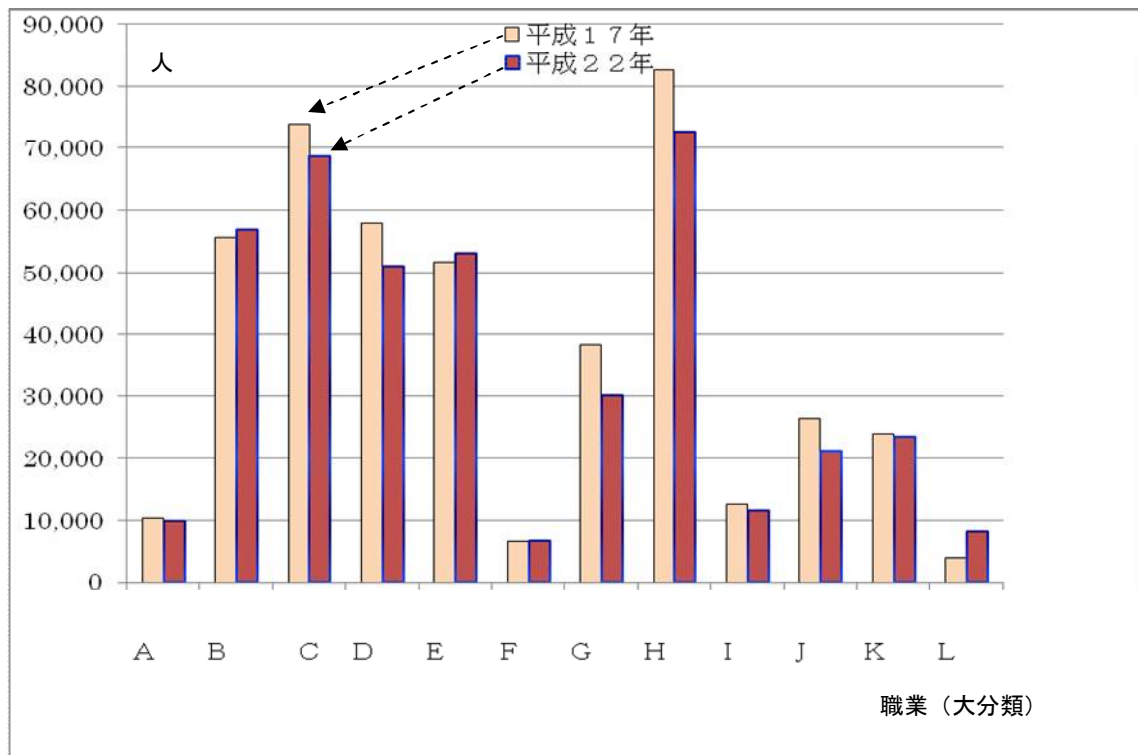
また、増減率でみると「分類不能の職業」を除くと増加率が最も高いのは、「専門的・技術的職業従事者」、「サービス職業従事者」であり、共に2.8%となっている。一方、減少率が最も高いのは、「農林漁業従事者」が△21.0%、次いで、「建設・採掘従事者」が△19.1%となっている。

【表1】 職業大分類別 15歳以上就業者数の推移(山梨県)

	人口(人)		増減数(人)	増減率(%)	構成比(%)	
	平成17年 (※)	平成22年	平成17年～ 22年	平成17年～ 22年	平成17年	平成22年
就業者総数	443,889	414,569	△29,320	△6.6	100.0	100.0
A 管理的職業従事者	10,418	9,965	△453	△4.3	2.3	2.4
B 専門的・技術的職業従事者	55,541	57,075	1,534	2.8	12.5	13.8
C 事務従事者	73,871	68,846	△5,025	△6.8	16.6	16.6
D 販売従事者	58,081	51,167	△6,914	△11.9	13.1	12.3
E サービス職業従事者	51,702	53,140	1,438	2.8	11.6	12.8
F 保安職業従事者	6,686	6,723	37	0.6	1.5	1.6
G 農林漁業従事者	38,202	30,188	△8,014	△21.0	8.6	7.3
H 生産工程従事者	82,564	72,676	△9,888	△12.0	18.6	17.5
I 輸送・機械運転従事者	12,634	11,570	△1,064	△8.4	2.8	2.8
J 建設・採掘従事者	26,348	21,311	△5,037	△19.1	5.9	5.1
K 運搬・清掃・包装等従事者	24,018	23,543	△475	△2.0	5.4	5.7
L 分類不能の職業	3,824	8,365	4,541	118.8	0.9	2.0

※平成17年は、新産業分類特別集計(日本標準職業分類平成21年12月統計基準設定)に基づき組替集計した。
※△は負数を表す。

【図1】 職業大分類別 15歳以上就業者数の推移(山梨県)



2 男女別の職業別構成

(1) 男性就業者の職業別構成

男性就業者の15歳以上就業者数(236,016人)を職業大分類別に構成比についてみると、「生産工程従事者」が50,803人(15歳以上就業者数の21.5%)と最も多く、次いで「専門的・技術的職業従事者」が29,198人(同12.4%)、「販売従事者」が28,000人(同11.9%)などとなっている。

平成17年と増減数を比較すると、増加したのは「分類不能の職業」を除くと「専門的・技術的職業従事者」が190人増のみであり、一方、減少したのは「生産工程従事者」が5,869人減、「販売従事者」が5,362人減となっている。

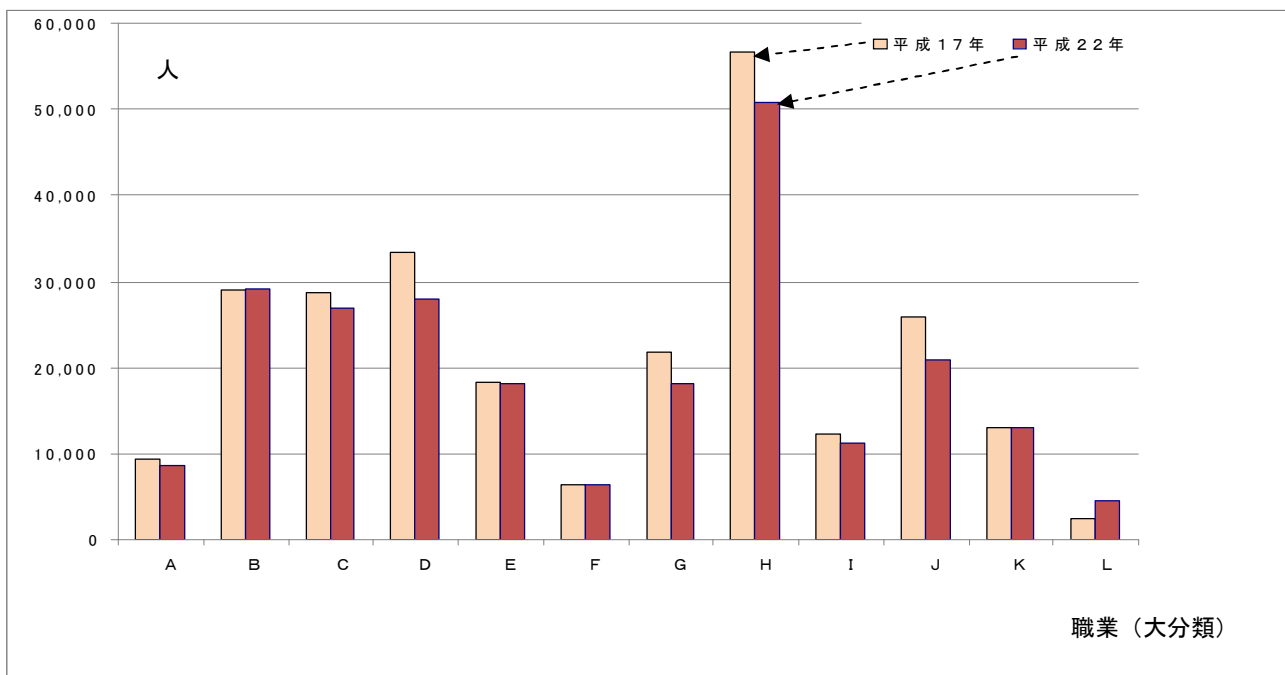
また、増減率でみると「分類不能の職業」を除くと増加率が最も高いのは、「専門的・技術的職業従事者」であり、0.7%となっている。一方、減少率が最も高いのは、「建設・採掘従事者」が△19.0%、次いで、「販売従事者」「農林漁業従事者」が共に△16.1%となっている。

【表2】 職業大分類別 15歳以上男性就業者数の推移(山梨県)

	人口(人)		増減数(人)	増減率(%)	構成比(%)	
	平成17年(※)	平成22年	平成17年～22年	平成17年～22年	平成17年	平成22年
就業者総数	257,048	236,016	△21,032	△8.2	100.0	100.0
A 管理的職業従事者	9,346	8,646	△700	△7.5	3.6	3.7
B 専門的・技術的職業従事者	29,008	29,198	190	0.7	11.3	12.4
C 事務従事者	28,680	26,942	△1,738	△6.1	11.2	11.4
D 販売従事者	33,362	28,000	△5,362	△16.1	13.0	11.9
E サービス職業従事者	18,301	18,155	△146	△0.8	7.1	7.7
F 保安職業従事者	6,416	6,368	△48	△0.7	2.5	2.7
G 農林漁業従事者	21,689	18,187	△3,502	△16.1	8.4	7.7
H 生産工程従事者	56,672	50,803	△5,869	△10.4	22.0	21.5
I 輸送・機械運転従事者	12,247	11,238	△1,009	△8.2	4.8	4.8
J 建設・採掘従事者	25,851	20,927	△4,924	△19.0	10.1	8.9
K 運搬・清掃・包装等従事者	13,049	12,957	△92	△0.7	5.1	5.5
L 分類不能の職業	2,427	4,595	2,168	89.3	0.9	1.9

※平成17年は、新産業分類特別集計(日本標準職業分類平成21年12月統計基準設定)に基づき組替集計した。
※△は負数を表す。

【図2】 職業大分類別 15歳以上男性就業者数の推移(山梨県)



(2) 女性就業者の職業別構成

女性就業者の15歳以上就業者数(178,553人)を職業大分類別に構成比についてみると、「事務従事者」が41,904人(15歳以上就業者数の23.5%)と最も多く、次いで「サービス職業従事者」が34,985人(同19.6%)、「専門的・技術的職業従事者」が27,877人(同15.6%)などとなっている。

平成17年と増減数を比較すると、増加したのは「分類不能の職業」を除くと「サービス職業従事者」が1,584人増、次いで「専門的・技術的職業従事者」が1,344人増となっている。一方、減少したのは「農林漁業従事者」が4,512人減、「生産工程従事者」が4,019人減となっている。

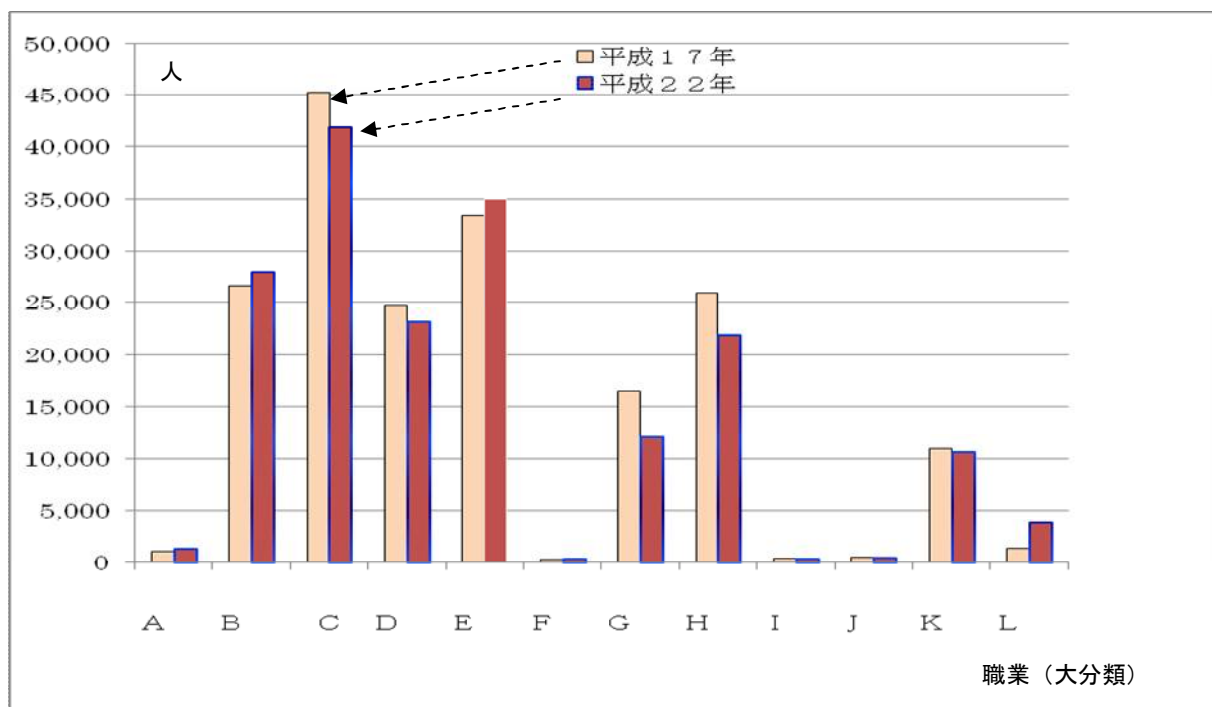
また、増減率でみると「分類不能の職業」を除くと増加率が最も高いのは、「保安職業従事者」であり31.5%、次いで「管理的職業従事者」が23.0%となっている。一方、減少率が最も高いのは、「農林漁業従事者」が△27.3%、次いで、「建設・採掘従事者」が△22.7%となっている。

【表3】 職業大分類別 15歳以上女性就業者数の推移(山梨県)

	人口(人)		増減数(人)	増減率(%)	構成比(%)	
	平成17年(※)	平成22年	平成17年～22年	平成17年～22年	平成17年	平成22年
就業者総数	186,841	178,553	△8,288	△4.4	100.0	100.0
A 管理的職業従事者	1,072	1,319	247	23.0	0.6	0.7
B 専門的・技術的職業従事者	26,533	27,877	1,344	5.1	14.2	15.6
C 事務従事者	45,191	41,904	△3,287	△7.3	24.2	23.5
D 販売従事者	24,719	23,167	△1,552	△6.3	13.2	13.0
E サービス職業従事者	33,401	34,985	1,584	4.7	17.9	19.6
F 保安職業従事者	270	355	85	31.5	0.1	0.2
G 農林漁業従事者	16,513	12,001	△4,512	△27.3	8.8	6.7
H 生産工程従事者	25,892	21,873	△4,019	△15.5	13.9	12.3
I 輸送・機械運転従事者	387	332	△55	△14.2	0.2	0.2
J 建設・採掘従事者	497	384	△113	△22.7	0.3	0.2
K 運搬・清掃・包装等従事者	10,969	10,586	△383	△3.5	5.9	5.9
L 分類不能の職業	1,397	3,770	2,373	169.9	0.7	2.1

※平成17年は、新産業分類特別集計(日本標準職業分類平成21年12月統計基準設定)に基づき組替集計した。
※△は負数を表す。

【図3】 職業大分類別 15歳以上女性就業者数の推移(山梨県)



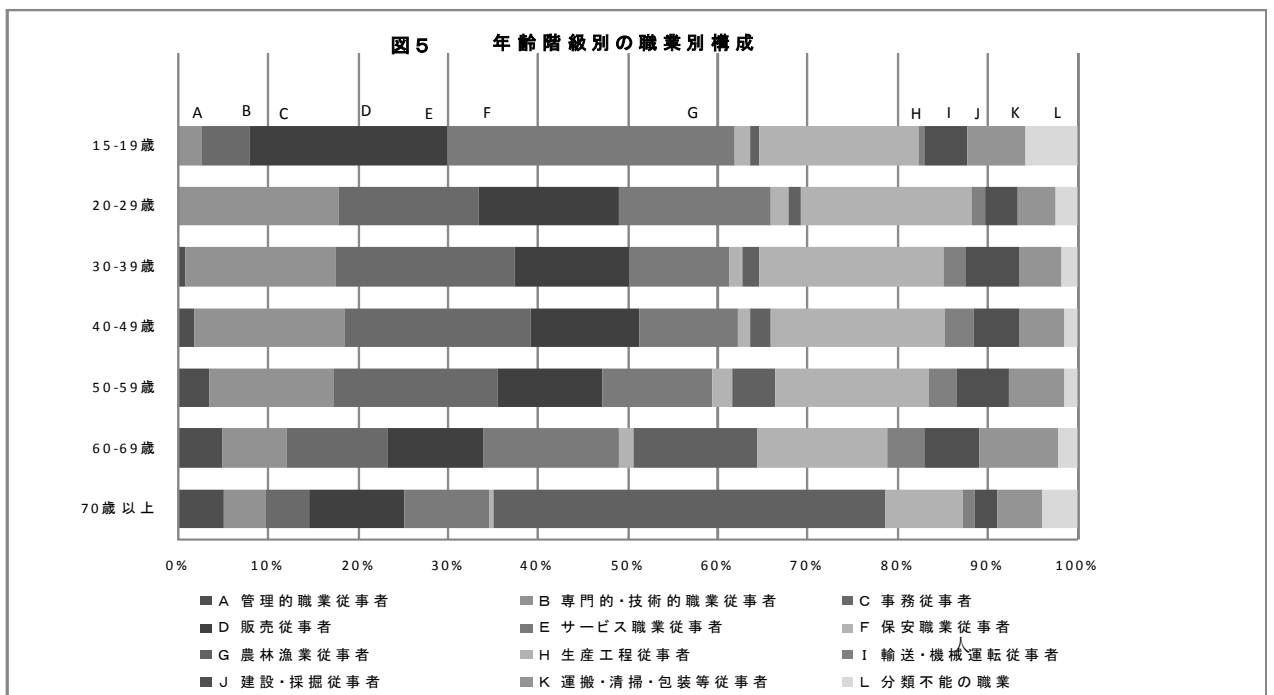
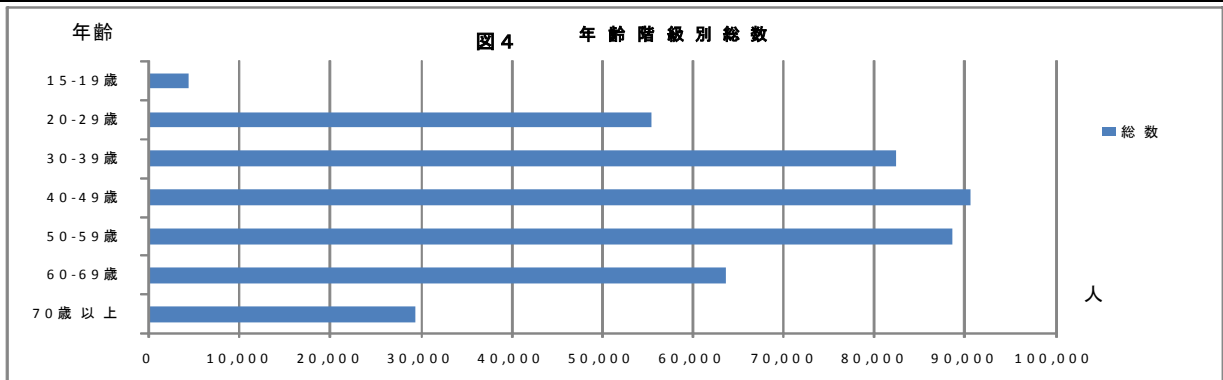
3 年齢階級別の職業別構成

年齢階級別に就業者数(414,569人)を職業大分類別でみると、20歳～29歳及び30歳～39歳では、「生産工程従事者」が最も多くなっている。40歳～49歳及び50歳～59歳では「事務従事者」、15歳～19歳及び60歳～69歳では「サービス職業従事者」、70歳以上では「農林漁業従事者」が最も多くなっている。

また、年齢階級別に就業者数についてみると、20歳～69歳までが380,795人で全体(414,569人)の91.9%を占めている。

【表4】職業(大分類)、年齢(5歳階級)別15歳以上就業者数(山梨県)

年齢階級		総数	管理的職業従事者	専門的・技術的職業従事者	事務従事者	販売従事者	サービス職業従事者	保安職業従事者	農林漁業従事者	生産工程従事者	輸送・機械運転従事者	建設・探掘従事者	運搬・清掃・包装等従事者	分類不能の職業
実数		414,569	9,965	57,075	68,846	51,167	53,140	6,723	30,188	72,676	11,570	21,311	23,543	8,365
構成比		100.0	2.4	13.8	16.6	12.3	12.8	1.6	7.3	17.5	2.8	5.1	5.7	2.0
15-19歳	4,443	0	116	235	981	1,416	75	46	788	31	207	288	260	
20-29歳	55,508	75	9,852	8,611	8,644	9,403	1,118	685	10,634	766	2,037	2,293	1,390	
30-39歳	82,380	636	13,727	16,496	10,383	9,246	1,217	1,474	16,860	2,153	4,826	3,893	1,469	
40-49歳	90,694	1,637	15,093	18,837	10,968	9,952	1,150	2,127	17,558	2,860	4,589	4,517	1,406	
50-59歳	88,660	2,980	12,381	16,121	10,333	10,836	1,940	4,298	15,139	2,801	5,008	5,541	1,282	
60-69歳	63,553	3,129	4,555	7,157	6,733	9,529	1,072	8,794	9,147	2,599	3,902	5,563	1,373	
70歳以上	29,331	1,508	1,351	1,389	3,125	2,758	151	12,764	2,550	360	742	1,448	1,185	



4 市町村別職業別構成

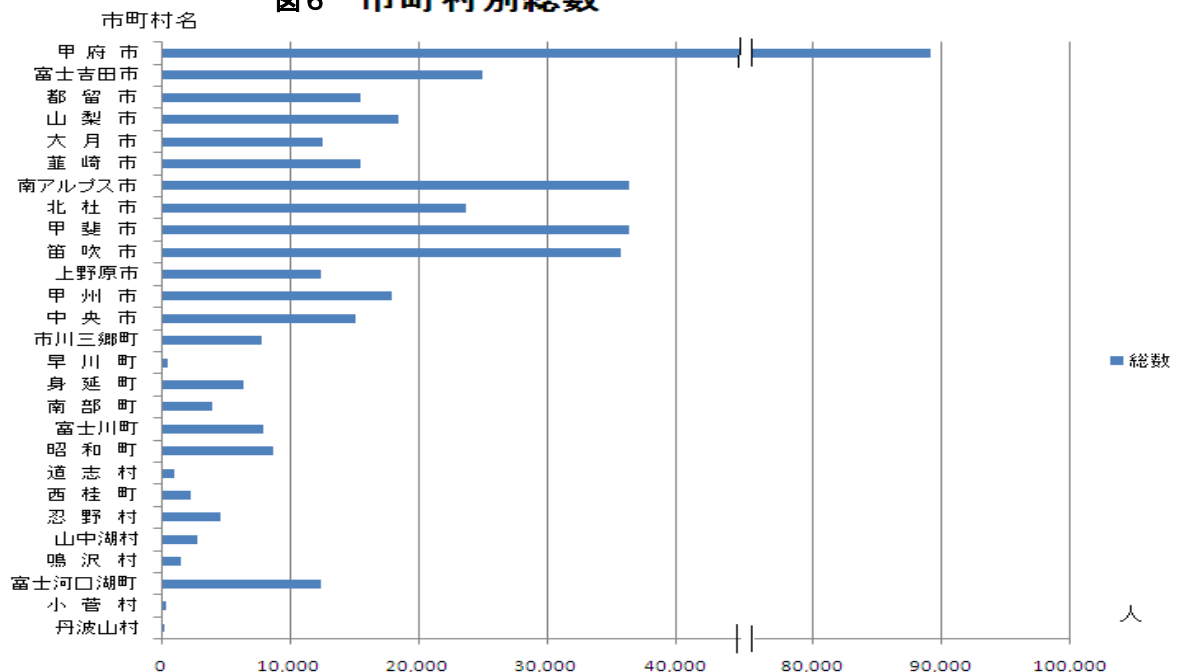
(1) 総数

職業大分類の総数を市町村別に見ると、甲府市 89,232 人が最も多く、次に甲斐市 36,375 人、南アルプス市 36,321 人、笛吹市 35,795 人が上位である。少ない順では、丹波山村 284 人、小菅村 388 人、早川町 516 人である。

【表5-1】市町村別、職業(大分類)別15歳以上就業者数(山梨県)

市町村	総数	管理的職業従事者	専門的・技術的職業従事者	事務従事者	販売従事者	サービス職業従事者	保安職業従事者	農林漁業従事者	生産工程従事者	輸送・機械運転従事者	建設・探掘従事者	運搬・清掃・包装等従事者	分類不能の職業
県合計	414,569	9,965	57,075	68,846	51,167	53,140	6,723	30,188	72,676	11,570	21,311	23,543	8,365
市計	353,834	8,460	48,902	58,968	44,447	43,791	5,605	27,852	61,106	9,825	17,557	19,771	7,550
町村計	60,735	1,505	8,173	9,878	6,720	9,349	1,118	2,336	11,570	1,745	3,754	3,772	815
甲府市	89,232	2,720	14,702	17,282	13,920	11,755	1,496	2,342	12,373	2,111	3,658	4,790	2,083
富士吉田市	24,997	603	2,687	3,770	3,100	3,724	556	302	5,908	621	1,670	1,756	300
都留市	15,436	394	1,752	2,360	1,824	2,286	240	276	3,750	486	935	821	312
山梨市	18,412	397	2,522	2,837	2,117	2,143	261	3,392	2,286	510	864	993	90
大月市	12,566	354	1,584	2,188	1,541	1,671	372	229	2,591	433	756	727	120
韮崎市	15,555	355	1,968	2,541	1,601	1,576	187	1,456	3,446	456	737	779	453
南アルプス市	36,321	708	4,652	6,079	3,879	3,475	452	3,709	7,879	1,168	1,720	1,969	631
北杜市	23,718	512	3,061	3,234	2,322	3,477	194	3,891	3,966	616	968	1,264	213
甲斐市	36,375	761	5,510	6,512	4,784	4,246	590	975	6,679	1,123	2,087	2,225	883
笛吹市	35,795	609	4,244	5,033	4,176	4,381	437	5,831	4,602	979	1,823	1,998	1,682
上野原市	12,381	407	1,773	2,082	1,461	1,665	401	271	2,377	418	760	704	62
甲州市	17,914	376	2,130	2,487	1,969	1,975	236	4,089	2,110	450	894	805	393
中央市	15,132	264	2,317	2,563	1,753	1,417	183	1,089	3,139	454	685	940	328
市川三郷町	7,874	188	983	1,469	882	841	114	378	1,809	221	455	512	22
早川町	516	37	51	97	26	114	3	28	25	53	50	32	-
身延町	6,383	161	862	999	706	920	84	208	1,214	215	522	374	118
南部町	3,972	102	462	655	352	517	66	101	939	204	303	266	5
富士川町	7,955	166	930	1,344	880	870	104	366	1,625	253	450	489	478
昭和町	8,681	272	1,441	1,640	1,207	906	112	295	1,567	236	421	538	46
道志村	1,008	31	82	140	73	177	14	92	211	23	109	52	4
西桂町	2,253	54	267	375	247	282	32	37	617	66	110	165	1
忍野村	4,665	75	931	567	415	589	322	132	891	87	387	227	42
山中湖村	2,765	87	273	322	289	1,014	38	51	274	55	158	197	7
鳴沢村	1,563	42	176	244	166	215	15	173	275	42	97	110	8
富士河口湖町	12,428	276	1,646	1,931	1,424	2,778	188	408	2,038	270	625	776	68
小菅村	388	8	38	59	21	65	13	46	64	12	34	16	12
丹波山村	284	6	31	36	32	61	13	21	21	8	33	18	4

図6 市町村別総数



(2) 構成比

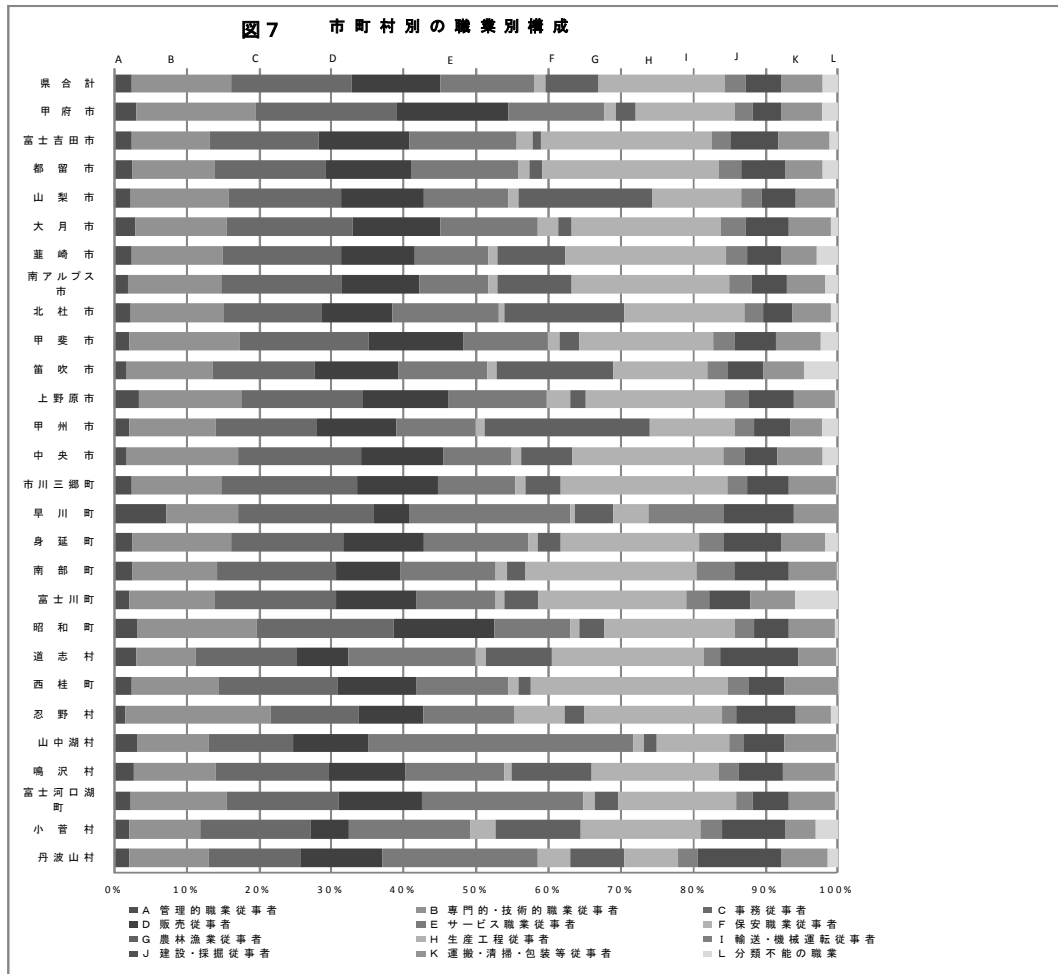
職業大分類の県合計における構成比（10%以上）が高い職業（5業種）について市町村別にみると、各職業で構成比の最も高い市町村は、「専門的・技術的職業従事者」では忍野村、「事務従事者」と「販売従事者」では甲府市、「サービス職業従事者」では山中湖村、「生産工程従事者」では西桂町となっている。

【表5-2】市町村別、職業(大分類)別15歳以上就業者数(山梨県)
構成比

(単位:%)

市町村	総数	管理的職業従事者	専門的・技術的職業従事者	事務従事者	販売従事者	サービス職業従事者	保安職業従事者	農林漁業従事者	生産工程従事者	輸送・機械運転従事者	建設・探掘従事者	運搬・清掃・包装等従事者	分類不能の職業
県合計	100.0	2.4	13.8	16.6	12.3	12.8	1.6	7.3	17.5	2.8	5.1	5.7	2.0
甲府市	100.0	3.0	16.5	19.4	15.6	13.2	1.7	2.6	13.9	2.4	4.1	5.4	2.3
富士吉田市	100.0	2.4	10.7	15.1	12.4	14.9	2.2	1.2	23.6	2.5	6.7	7.0	1.2
都留市	100.0	2.6	11.4	15.3	11.8	14.8	1.6	1.8	24.3	3.1	6.1	5.3	2.0
山梨市	100.0	2.2	13.7	15.4	11.5	11.6	1.4	18.4	12.4	2.8	4.7	5.4	0.5
大月市	100.0	2.8	12.6	17.4	12.3	13.3	3.0	1.8	20.6	3.4	6.0	5.8	1.0
斐崎市	100.0	2.3	12.7	16.3	10.3	10.1	1.2	9.4	22.2	2.9	4.7	5.0	2.9
南アルプス市	100.0	1.9	12.8	16.7	10.7	9.6	1.2	10.2	21.7	3.2	4.7	5.4	1.7
北杜市	100.0	2.2	12.9	13.6	9.8	14.7	0.8	16.4	16.7	2.6	4.1	5.3	0.9
甲斐市	100.0	2.1	15.1	17.9	13.2	11.7	1.6	2.7	18.4	3.1	5.7	6.1	2.4
笛吹市	100.0	1.7	11.9	14.1	11.7	12.2	1.2	16.3	12.9	2.7	5.1	5.6	4.7
上野原市	100.0	3.3	14.3	16.8	11.8	13.4	3.2	2.2	19.2	3.4	6.1	5.7	0.5
甲州市	100.0	2.1	11.9	13.9	11.0	11.0	1.3	22.8	11.8	2.5	5.0	4.5	2.2
中央市	100.0	1.7	15.3	16.9	11.6	9.4	1.2	7.2	20.7	3.0	4.5	6.2	2.2
市川三郷町	100.0	2.4	12.5	18.7	11.2	10.7	1.4	4.8	23.0	2.8	5.8	6.5	0.3
早川町	100.0	7.2	9.9	18.8	5.0	22.1	0.6	5.4	4.8	10.3	9.7	6.2	0.0
身延町	100.0	2.5	13.5	15.7	11.1	14.4	1.3	3.3	19.0	3.4	8.2	5.9	1.8
南部町	100.0	2.6	11.6	16.5	8.9	13.0	1.7	2.5	23.6	5.1	7.6	6.7	0.1
富士川町	100.0	2.1	11.7	16.9	11.1	10.9	1.3	4.6	20.4	3.2	5.7	6.1	6.0
昭和町	100.0	3.1	16.6	18.9	13.9	10.4	1.3	3.4	18.1	2.7	4.8	6.2	0.5
道志村	100.0	3.1	8.1	13.9	7.2	17.6	1.4	9.1	20.9	2.3	10.8	5.2	0.4
西桂町	100.0	2.4	11.9	16.6	11.0	12.5	1.4	1.6	27.4	2.9	4.9	7.3	0.0
忍野村	100.0	1.6	20.0	12.2	8.9	12.6	6.9	2.8	19.1	1.9	8.3	4.9	0.9
山中湖村	100.0	3.1	9.9	11.6	10.5	36.7	1.4	1.8	9.9	2.0	5.7	7.1	0.3
鳴沢村	100.0	2.7	11.3	15.6	10.6	13.8	1.0	11.1	17.6	2.7	6.2	7.0	0.5
富士河口湖町	100.0	2.2	13.2	15.5	11.5	22.4	1.5	3.3	16.4	2.2	5.0	6.2	0.5
小菅村	100.0	2.1	9.8	15.2	5.4	16.8	3.4	11.9	16.5	3.1	8.8	4.1	3.1

図7 市町村別の職業別構成



5 職業大分類別における産業大分類別就業者の割合

職業大分類別からみた産業大分類別の就業者の割合を見ると、「生産工程従事者」の「製造業」が15歳以上就業者(414,569人)の13.69%(56,753人)と最も多く、次いで「販売従事者」の「卸売業、小売業」が8.68%(35,976人)、「農林漁業従事者」の「農業、林業」が6.95%(28,799人)などとなっている。[表6-1]

男女別に見ると、男性は「生産工程従事者」の「製造業」が16.44%(38,798人)と最も多く、次いで「建設・採掘従事者」の「建設業」が8.06%(19,023人)、「販売従事者」の「卸売業、小売業」が7.52%(17,756人)などとなっている。[表6-2]

女性は「販売従事者」の「卸売業、小売業」が10.20%(18,220人)と最も多く、次いで「生産工程従事者」の「製造業」が10.06%(17,955人)、「専門的・技術的職業従事者」の「医療、福祉」が8.86%(15,811人)などとなっている。[表6-3]

【表6-1】 産業(大分類)、職業(大分類)、男女別15歳以上就業者数(総数)

(単位:人、%)

区分	総数 (職業 大分類)	A 管理的 職業従事者		B 専門的・ 技術的 職業従事者		C 事務 従事者		D 販売 従事者		E サービス 職業従事者		F 保安 職業従事者		G 農林漁業 従事者		H 生産工程 従事者		I 輸送・ 機械運転 従事者		J 建設・ 採掘従事者		K 運搬・ 清掃・ 包装等 従事者		L 分類不能 の職業	
		就業者数	割合	就業者数	割合	就業者数	割合	就業者数	割合	就業者数	割合	就業者数	割合	就業者数	割合	就業者数	割合	就業者数	割合	就業者数	割合	就業者数	割合	就業者数	割合
山梨県	就業者数	就業者数	割合	就業者数	割合	就業者数	割合	就業者数	割合	就業者数	割合	就業者数	割合	就業者数	割合	就業者数	割合	就業者数	割合	就業者数	割合	就業者数	割合	就業者数	割合
総数(産業大分類)	414,569	9,965	2.40	57,075	13.77	68,846	16.61	51,167	12.34	53,140	12.82	6,723	1.62	30,188	7.28	72,676	17.53	11,570	2.79	21,311	5.14	23,543	5.68	8,365	2.02
A 農業、林業	29,812	81	0.02	38	0.01	376	0.09	213	0.05	45	0.01	0	0.00	28,799	6.95	23	0.01	14	0.00	13	0.00	210	0.05	0	0.00
うち農業	28,864	55	0.01	29	0.01	215	0.05	198	0.05	45	0.01	0	0.00	28,095	6.78	21	0.01	8	0.00	6	0.00	192	0.05	0	0.00
B 漁業	94	4	0.00	0	0.00	17	0.00	1	0.00	2	0.00	0	0.00	64	0.02	2	0.00	0	0.00	0	0.00	4	0.00	0	0.00
C 鉱業、採石業、 砂利採取業	303	16	0.00	2	0.00	55	0.01	12	0.00	0	0.00	0	0.00	0	0.00	28	0.01	139	0.03	28	0.01	23	0.01	0	0.00
D 建設業	33,399	1,440	0.35	1,644	0.40	4,943	1.19	1,466	0.35	54	0.01	29	0.01	296	0.07	2,739	0.66	1,133	0.27	19,333	4.66	309	0.07	13	0.00
E 製造業	84,665	1,978	0.48	6,104	1.47	12,171	2.94	2,882	0.70	179	0.04	50	0.01	45	0.01	56,753	13.69	747	0.18	250	0.06	3,477	0.84	29	0.01
F 電気・ガス・熱供給 ・水道業	2,261	47	0.01	253	0.06	1,012	0.24	157	0.04	3	0.00	0	0.00	0	0.00	141	0.03	404	0.10	213	0.05	29	0.01	2	0.00
G 情報通信業	5,385	192	0.05	2,716	0.66	1,459	0.35	665	0.16	7	0.00	2	0.00	0	0.00	147	0.04	8	0.00	122	0.03	55	0.01	12	0.00
H 運輸業、郵便業	15,993	447	0.11	72	0.02	3,427	0.83	263	0.06	125	0.03	87	0.02	1	0.00	261	0.06	6,895	1.66	248	0.06	4,161	1.00	6	0.00
I 卸売業、小売業	63,885	2,065	0.50	1,387	0.33	9,723	2.35	35,976	8.68	867	0.21	31	0.01	160	0.04	7,371	1.78	327	0.08	406	0.10	5,358	1.29	14	0.00
J 金融業、保険業	9,181	321	0.08	183	0.04	4,958	1.20	3,626	0.87	33	0.01	4	0.00	0	0.00	2	0.00	30	0.01	1	0.00	22	0.01	1	0.00
K 不動産業、 物品賃貸業	5,163	406	0.10	55	0.01	1,098	0.26	1,875	0.45	1,104	0.27	17	0.00	6	0.00	195	0.05	98	0.02	49	0.01	258	0.06	2	0.00
L 学術研究、専門 ・技術サービス業	9,322	215	0.05	4,616	1.11	2,761	0.67	334	0.08	183	0.04	19	0.00	108	0.03	613	0.15	24	0.01	317	0.08	132	0.03	0	0.00
M 宿泊業、 飲食サービス業	29,131	419	0.10	264	0.06	830	0.20	982	0.24	24,472	5.90	15	0.00	22	0.01	204	0.05	106	0.03	11	0.00	1,801	0.43	5	0.00
N 生活関連サービス業、 娯楽業	17,256	285	0.07	572	0.14	1,331	0.32	1,308	0.32	11,345	2.74	68	0.02	531	0.13	323	0.08	295	0.07	20	0.00	1,164	0.28	14	0.00
O 教育、学習支援業	19,393	195	0.05	14,894	3.59	2,562	0.62	79	0.02	909	0.22	66	0.02	49	0.01	47	0.01	129	0.03	14	0.00	446	0.11	3	0.00
P 医療、福祉	41,961	383	0.09	21,328	5.14	5,725	1.38	94	0.02	13,015	3.14	106	0.03	21	0.01	325	0.08	371	0.09	15	0.00	560	0.14	18	0.00
Q 複合サービス事業	3,784	213	0.05	178	0.04	2,550	0.62	559	0.13	20	0.00	1	0.00	32	0.01	45	0.01	2	0.00	3	0.00	168	0.04	13	0.00
R サービス業 (他に分類され ないもの)	19,786	627	0.15	1,513	0.36	4,531	1.09	635	0.15	687	0.17	2,301	0.56	18	0.00	3,373	0.81	728	0.18	204	0.05	5,108	1.23	61	0.01
S 公務 (他に分類される ものを除く)	15,488	609	0.15	1,246	0.30	9,162	2.21	0	0.00	62	0.01	3,918	0.95	26	0.01	49	0.01	107	0.03	61	0.01	240	0.06	8	0.00
T 分類不能の産業	8,507	22	0.01	10	0.00	155	0.04	40	0.01	28	0.01	9	0.00	10	0.00	35	0.01	13	0.00	3	0.00	18	0.00	8,164	1.97

6 夫婦の労働力状態、職業

夫婦の労働力状態をみると、夫と妻ともに就業者である夫婦が 102,214 組（夫婦数 212,110 組の 48.2%）と最も多く、次いで夫が就業者で妻が就業者以外（完全失業者及び非労働力人口）である夫婦が 53,576 組（完全失業者 1,806 組＋非労働力人口 51,770 組）（夫婦数 212,110 組の 25.3%）となっている。同様に、妻が就業者で夫が就業者以外である夫婦が 7,922 組（完全失業者 2,644 組＋非労働力人口 5,278 組）（夫婦数 212,110 組の 3.7%）となり、夫と妻とも就業者以外である夫婦が 42,194 組（夫婦ともに完全失業者 519 組＋夫完全失業者・妻非労働力人口 3,292 組＋夫非労働力人口・妻完全失業者 129 組＋夫婦ともに非労働力人口 38,254 組）（夫婦数 212,110 組の 19.9%）となっている。

また、夫の職業で最も多い「生産工程従事者」20,346 組のうち、妻が最も多い職業は「生産工程従事者」5,493 組となり、次に、「事務従事者」5,026 組「サービス職業従事者」3,129 組である。

一方、妻の職業で最も多い「事務従事者」25,258 組のうち、夫が最も多い職業は「生産工程従事者」5,026 組となり、次に、「事務従事者」4,294 組、「販売従事者」3,800 組となっている。

さらに、夫と妻ともに同一職業である夫婦の職業をみると、最も多いのは「農林漁業作業員」8,225 組となり、次いで「生産工程従事者」5,493 組となっている。

【表7】 夫の労働力状態(3区分)、夫の職業(大分類)、妻の労働力状態(3区分)、妻の職業(大分類)別夫婦数(山梨県)

(平成22年)

(単位: 組)

夫の労働力状態(3区分) 夫の職業(大分類)	妻の労働力状態																	
	総数 1)	労働力人口															完全失業者	非労働力人口
		総数	就業者															
			A 管理的職業従事者	B 専門的・技術的職業従事者	C 事務従事者	D 販売従事者	E サービス職業従事者	F 保安職業従事者	G 農林漁業従事者	H 生産工程従事者	I 輸送・機械運転従事者	J 建設・探掘従事者	K 運搬・清掃・包装等従事者	L 分類不能の職業				
総数 2)	212,110	112,696	110,240	825	16,274	26,486	13,136	19,970	158	9,584	14,301	158	263	7,056	2,029	2,456	93,400	
労働力人口	162,597	107,183	104,858	782	15,610	25,687	12,502	18,537	145	9,363	13,506	147	260	6,382	1,937	2,325	55,062	
① 就業者	156,133	104,020	102,214	774	15,315	25,258	12,152	17,877	140	9,331	13,014	145	258	6,065	1,885	1,806	51,770	
A 管理的職業従事者	7,356	4,846	4,802	517	532	2,201	491	481	4	68	317	6	3	142	40	44	2,490	
B 専門的・技術的職業従事者	19,908	12,835	12,645	67	5,250	3,593	899	1,477	16	167	727	9	17	361	62	190	7,048	
C 事務従事者	19,047	11,998	11,760	45	2,435	4,294	1,236	1,655	20	209	1,170	9	3	597	87	238	7,026	
D 販売従事者	18,434	12,405	12,181	42	1,361	3,800	3,352	1,663	4	140	1,114	9	6	603	87	224	5,997	
E サービス職業従事者	10,205	7,641	7,546	17	634	810	634	4,461	3	44	506	9	1	386	41	95	2,543	
F 保安職業従事者	4,010	2,334	2,283	4	426	483	297	465	64	27	317	2	2	176	20	51	1,669	
G 農林漁業従事者	14,143	10,720	10,676	9	385	518	310	615	2	8,225	337	4	4	217	50	44	3,388	
H 生産工程従事者	31,016	20,790	20,346	31	2,336	5,026	2,423	3,129	11	195	5,493	25	16	1,520	141	444	10,172	
I 輸送・機械運転従事者	7,665	4,969	4,869	4	523	993	698	1,113	6	64	868	52	8	498	42	100	2,672	
J 建設・探掘従事者	14,364	9,251	9,027	28	967	2,624	1,087	1,785	4	125	1,309	11	193	801	93	224	5,077	
K 運搬・清掃・包装等従事者	7,613	4,694	4,570	7	425	854	677	977	6	56	779	9	5	728	47	124	2,905	
L 分類不能の職業	2,372	1,537	1,509	3	41	62	48	56	-	11	77	-	-	36	1,175	28	783	
② (夫の労働力状態) 完全失業者	6,464	3,163	2,644	8	295	429	350	660	5	32	492	2	2	317	52	519	3,292	
③ (夫の労働力状態) 非労働力人口	43,712	5,407	5,278	42	656	785	621	1,405	13	218	786	10	3	663	76	129	38,254	
④ (夫の労働力状態) 不詳	5,801	106	104	1	8	14	13	28	-	3	9	1	-	11	16	2	84	

- 1) 妻の労働力状態「不詳」を含む
 2) 夫の労働力状態「不詳」を含む
 3) 総数(表側) = ① + ② + ③ + ④である。
 4) 労働人口(表側) = ① + ②である。

7 従業・通学時の世帯の状況

従業・通学時の世帯の状況をみると、「通勤・通学者のみの世帯」は98,140世帯（住宅に住む一般世帯327,075世帯の30.0%）となっている。一方、通勤・通学者以外の世帯員がいる世帯は228,935世帯（同70.0%）で、このうち通勤・通学者以外の世帯員が65歳以上の「高齢者のみ」の世帯が89,774世帯（同27.4%）、「女性のみ」の世帯が34,133世帯（同10.4%）、「高齢者と女性のみ」の世帯が15,970世帯（同4.9%）となっている。

【表8】 従業・通学時の世帯の状況（14区分）、通勤・通学者数（5区分）別住宅に住む一般世帯数及び就業・通学（4区分）別住宅に住む一般世帯人員（山梨県）

(平成22年) (単位：世帯)

通勤・通学者数 (5区分) 就業・通学 (4区分)	総数	通勤・通学者のみの世帯(a)					その他の世帯													
		総数	通勤者のみ	通学者のみ	通勤者と通学者のいる世帯	うち12歳未満通学者あり	通勤・通学者以外の世帯員の構成(b)													
							総数	高齢者のみ	うち1人	高齢者と幼児のみ	うち高齢者1人	高齢者と幼児と女性のみ	高齢者と女性のみ	幼児のみ	幼児と女性のみ	女性のみ	その他			
19 山梨県																				
住宅に住む一般世帯数	327,075	98,140	66,949	5,980	25,211	10,608	228,935	89,774	51,115	1,102	670	1,523	15,970	10,342	13,389	34,133	62,702			
上項目の総数に対する割合(%)	100.0	30.0	20.5	1.8	7.7	3.2	70.0	27.4	15.6	0.3	0.2	0.5	4.9	3.2	4.1	10.4	19.2			
通勤・通学者が	100,783	-	-	-	-	-	100,783	53,122	26,275	5	2	48	6,618	-	295	5,774	34,921			
0人																				
1人	100,193	43,341	37,438	5,903	-	-	56,852	18,200	12,026	65	34	515	4,268	478	8,396	12,072	12,858			
2人	58,526	22,211	19,905	69	2,237	703	36,315	7,515	5,370	341	182	497	2,492	5,467	3,033	8,013	8,957			
3人	36,667	14,416	6,892	8	7,516	2,437	22,251	4,756	3,519	373	226	311	1,773	2,948	1,168	6,482	4,440			
4人以上	30,906	18,172	2,714	-	15,458	7,468	12,734	6,181	3,925	318	226	152	819	1,449	497	1,792	1,526			
住宅に住む一般世帯人員	845,170	208,342	109,044	6,065	93,233	41,293	636,828	203,875	101,547	6,141	3,568	8,902	54,724	39,653	52,240	91,218	180,075			
自宅就業者	70,344	-	-	-	-	-	70,344	19,121	3,843	216	44	627	7,703	-	481	2,738	39,458			
通勤者	343,342	159,009	109,044	-	49,965	20,403	184,333	60,009	41,703	2,462	1,593	2,303	12,866	20,782	15,313	37,418	33,180			
通学者	115,821	49,333	-	6,065	43,268	20,890	66,488	14,353	8,729	795	488	783	5,127	5,627	4,774	17,682	17,347			
その他	315,663	-	-	-	-	-	315,663	110,392	47,272	2,668	1,443	5,189	29,028	13,244	31,672	33,380	90,090			

8 外国人就業者の職業別構成

外国人の15歳以上就業者数(5,359人)を職業大分類別にみると、「生産工程従事者」が2,751人(15歳以上就業者数の51.3%)と最も多く、次いで「サービス職業従事者」が672人(同12.5%),「専門的・技術的職業従事者」が485人(同9.1%)などとなっている。

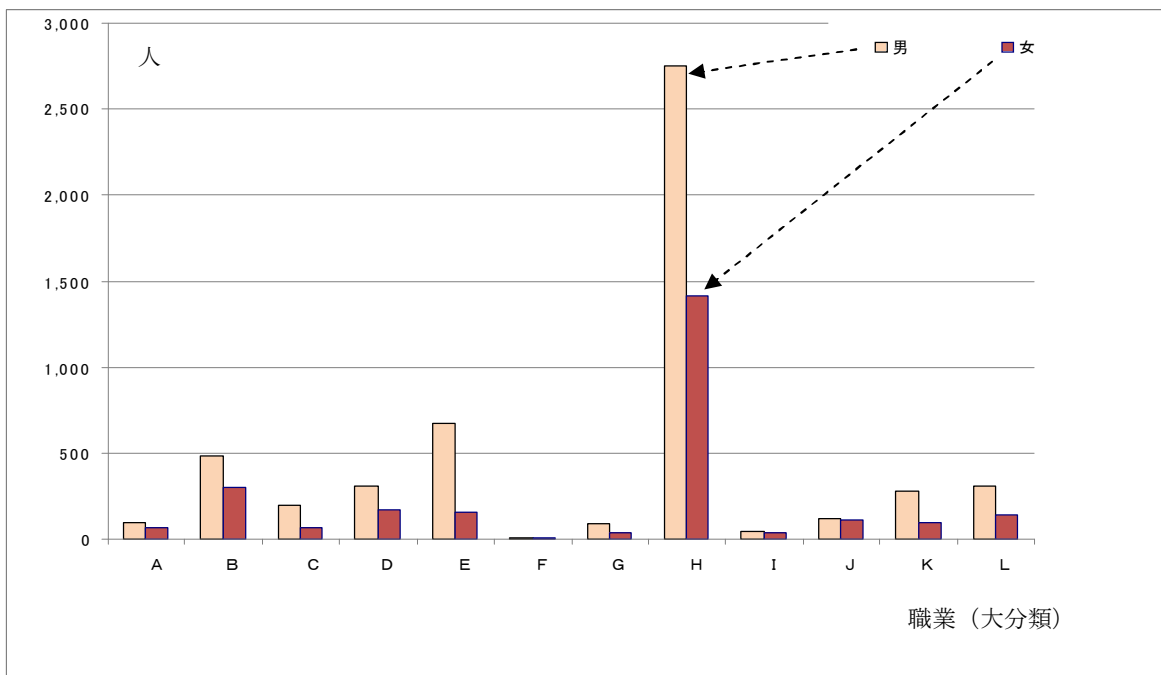
外国人男性就業者数(2,620人)を職業大分類別にみると、「生産工程従事者」が1,413人(15歳以上就業者数の53.9%)と最も多く、次いで「専門的・技術的職業従事者」が302人(同11.5%)、「販売従事者」が175人(同6.7%)などとなっている。

外国人女性就業者数(2,739人)を職業大分類別にみると、「生産工程従事者」が1,338人(15歳以上就業者数の48.8%)と最も多く、次いで「サービス職業従事者」が516人(同18.8%)、「専門的・技術的職業従事者」が183人(同6.7%)などとなっている。

【表9】 職業大分類別 15歳以上外国人就業者数(山梨県)

	人口(人)			構成比(%)		
	総数	男	女	総数	男	女
就業者総数	5,359	2,620	2,739	100.0	100.0	100.0
A 管理的職業従事者	98	68	30	1.8	2.6	1.1
B 専門的・技術的職業従事者	485	302	183	9.1	11.5	6.7
C 事務従事者	197	67	130	3.7	2.6	4.7
D 販売従事者	310	175	135	5.8	6.7	4.9
E サービス職業従事者	672	156	516	12.5	6.0	18.8
F 保安職業従事者	5	5	0	0.1	0.2	0
G 農林漁業従事者	94	37	57	1.8	1.4	2.1
H 生産工程従事者	2,751	1,413	1,338	51.3	53.9	48.8
I 輸送・機械運転従事者	45	41	4	0.8	1.6	0.1
J 建設・採掘従事者	118	114	4	2.2	4.4	0.1
K 運搬・清掃・包装等従事者	276	102	174	5.2	3.9	6.4
L 分類不能の職業	308	140	168	5.7	5.3	6.1

【図8】 職業大分類別 15歳以上外国人就業者数(山梨県)



9 用語の解説

「職業」とは、就業者について、調査週間中、その人が実際に従事していた仕事の種類によって分類したものをいいます。（調査週間中「仕事を休んでいた人」については、その人がふだん実際に従事していた仕事の種類）

なお、従事した仕事は二つ以上ある場合は、その人が主に従事した仕事の種類によっています。国勢調査に用いている職業分類は、日本標準職業分類を国勢調査に適合するように編成したもので、分類の詳しさの程度により、大分類、中分類、小分類があります。

平成22年調査の職業分類は、平成21年12月に設定された日本標準職業分類（注）を基準としており、大分類が12項目、中分類が57項目、小分類が232項目となっています。

（注）日本標準職業分類は、従来から設定していましたが、統計法の改正に伴い、新たに「統計基準」として設定したものです。

【表10】 職業大分類別の凡例

職業大分類凡例	職業小分類による凡例
A 管理的職業従事者	管理的公務員、会社役員など
B 専門的・技術的職業従事者	研究者、技術者、システムコンサルタント・設計者、医師、看護師、保育士、弁護士、教員など
C 事務従事者	庶務・人事事務員、集金人、運輸事務員、パーソナルコンピュータ捜査員など
D 販売従事者	小売店主・店長、販売店員、不動産仲介・売買人、医薬品営業職業従事者など
E サービス職業従事者	家政婦（夫）、介護職員、理容師、美容師、調理人、ビル管理人など
F 保安職業従事者	自衛官、警察官、消防員、警備員など
G 農林漁業従事者	農耕従事者、植木職、造園師、育林従事者、漁労従事者、水産養殖従事者など
H 生産工程従事者	化学製品製造従事者、食料品製造従事者、電気機械器具組立従事者など
I 輸送・機械運転従事者	鉄道運転従事者、自動車運転従事者、船長、車掌など
J 建設・採掘従事者	とび職、大工、土木従事者、電気通信設備工事従事者、砂利・砂・粘土採取従事者など
K 運搬・清掃・包装等従事者	郵便・電報外務員、ビル・建物清掃員、包装従事者など
L 分類不能の職業	

10 備考

- (1) 平成22年国勢調査では、平成21年12月に設定された日本標準職業分類を基準としている。
- (2) △は負数を表す。