

山梨県景気動向指数(DI)

平成27年5月分

景気の現状を示す**一致指数**は、「県立美術館・富士ビジターセンター来館者数」がマイナスに転じ、「鉱工業生産指数(鉱工業)」などが引き続きマイナスだったことから20.0%となり、6か月ぶりに50%を下回りました。

景気の先行きを示す**先行指数**は、7か月ぶりに50%を下回りました。

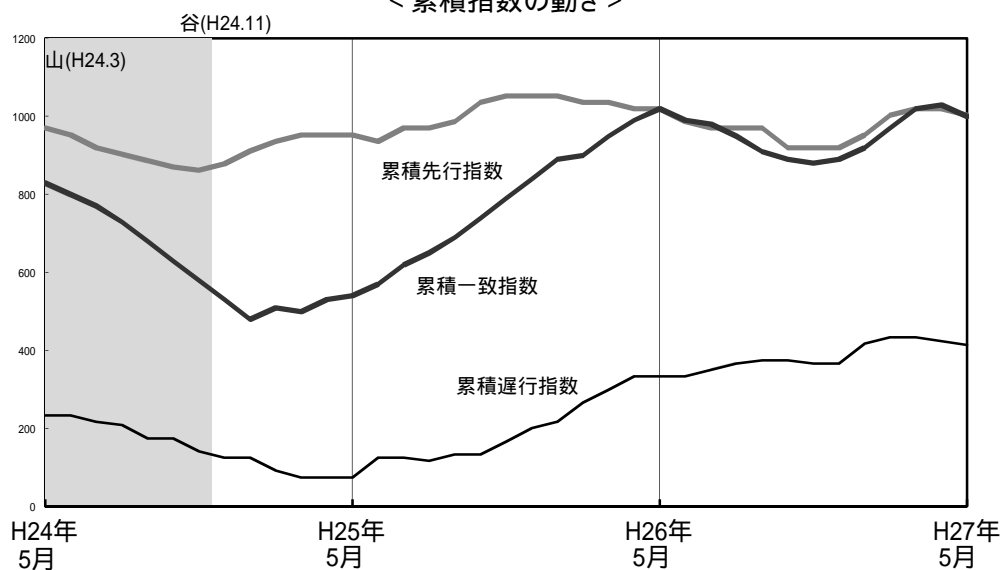
景気に遅れて動きを示す**遅行指数**は、2か月連続で50%を下回りました。

< 過去1年間の指数の動き >

(単位 %)

月	H26.5	6	7	8	9	10	11	12	H27.1	2	3	4	5
先行指数	50.0	16.7	33.3	50.0	50.0	0.0	50.0	50.0	83.3	100.0	66.7	50.0	33.3
一致指数	80.0	20.0	40.0	20.0	10.0	30.0	40.0	60.0	80.0	100.0	100.0	60.0	20.0
遅行指数	50.0	50.0	66.7	66.7	58.3	50.0	41.7	50.0	100.0	66.7	50.0	40.0	40.0

< 累積指数の動き >



(注1) 累積指数グラフは、景気の局面や山・谷を視覚的にとらえることができます。ただし、グラフ上の山の大きさや高さは景気の強弱や水準とは無関係です。なお、累積指数は各月のDI指数を次式により累積したものです。

$$\text{累積DI} = \text{前月までの累積DI} + (\text{当月のDI} - 50)$$

(注2) グラフを見やすくするため、先行指数は1100、一致指数は300を加算しています。

(注3) グラフ中の山・谷は内閣府発表による全国の景気基準日付です。また、網かけ部分は、景気後退期を示しています。

(問い合わせ先)
山梨県企画県民部統計調査課 分析担当
電話(直通)055-223-1344 (内線)1505

各系列の5月の変化方向

先行指数 33.3% … 7か月ぶりに50%を下回りました。
 一致指数 20.0% … 6か月ぶりに50%を下回りました。
 遅行指数 40.0% … 2か月連続で50%を下回りました。

個別系列の動向

	プラスの系列	連続 月数	マイナスの系列	連続 月数
先行系列	東証業種別株価指数(電気機器)[前]	4	鉱工業在庫率指数(逆)*	2
	法人企業景気予測調査・貴社の景況判断BSI (中小企業 全産業 翌期)	7	鉱工業生産指数(生産財)	2
			新規求人数(新規学卒を除く全数)	3
			新設住宅着工戸数[前]	1
一致系列	有効求人倍率(新規学卒を除く全数)	7	鉱工業生産指数(鉱工業)	2
			電力大口使用量	2
			所定外労働時間指数(製造業30人以上)	1
			県立美術館・富士ビジターセンター来館者数	1
遅行系列	有効求職者数(逆)*	3	第3次産業活動指数(対事業所サービス業)	1
	法人事業税(調定額)	1	家計消費支出(二人以上の世帯)	3
			常用雇用指数(製造業30人以上)	2

(逆)*とは逆サイクルのことを示し、採用系列が景気の動きに対し反対の方向に動くことをいいます。
 例)有効求職者数...求職者数が増加することはマイナス要因となるので、マイナスの系列になります。
 [前]は前年同月比を表します。

景気動向指数(DI)とは

・景気動向指数は、鉱工業生産指数や電力大口使用量など景気の動きに敏感な各経済部門から選ばれた系列の動きを統合して、単一の系列によって景気の動向を捉えようとしたもので、先行、一致、遅行の各系列の採用系列の変化を3か月前と比較し、改善した系列の割合で、景気の改善、悪化等その局面の方向性を示すものです。

採用している基礎統計が確報値を公表するなどした場合、過去に遡って改訂します。

図表1 山梨県景気動向指数変化方向表

系列名		平成26年										平成27年				
		5月	6月	7月	8月	9月	10月	11月	12月	1月	2月	3月	4月	5月		
先行系列	1 鉱工業在庫率指数(逆)*	+	-	-	-	-	-	+	+	+	+	+	-	-		
	2 鉱工業生産指数(生産財)	-	-	-	-	-	-	-	-	+	+	+	-	-		
	3 新規求人数(新規学卒を除く全数)	+	-	-	-	+	-	+	-	+	+	-	-	-		
	4 新設住宅着工戸数[前]	-	-	-	+	+	-	-	+	+	+	-	+	-		
	5 東証業種別株価指数(電気機器)[前]	-	-	+	+	+	-	-	-	-	+	+	+	+		
	6 法人企業景気予測調査・貴社の景況判断BSI(中小企業 全産業 翌期) 注1	+	+	+	+	-	-	+	+	+	+	+	+	+		
	拡張系列	3	1	2	3	3	0	3	3	5	6	4	3	2		
採用系列	6	6	6	6	6	6	6	6	6	6	6	6	6			
先行指数(D.I.) (%)		50.0	16.7	33.3	50.0	50.0	0.0	50.0	50.0	83.3	100.0	66.7	50.0	33.3		
一致系列	1 鉱工業生産指数(鉱工業)	+	-	+	+	-	-	-	-	+	+	+	-	-		
	2 電力大口使用量	+	-	-	-	-	-	-	-	-	+	+	-	-		
	3 所定外労働時間指数(製造業30人以上)	-	-	-	-	-	-	+	+	+	+	+	+	-		
	4 有効求人倍率(新規学卒を除く全数)	+	+	+	-	0	0	+	+	+	+	+	+	+		
	5 県立美術館・富士ビジターセンター来館者数	+	-	-	-	-	+	-	+	+	+	+	+	-		
	拡張系列	4	1	2	1	0.5	1.5	2	3	4	5	5	3	1		
	採用系列	5	5	5	5	5	5	5	5	5	5	5	5	5		
一致指数(D.I.) (%)		80.0	20.0	40.0	20.0	10.0	30.0	40.0	60.0	80.0	100.0	100.0	60.0	20.0		
遅行系列	1 実質法人企業設備投資(製造業) 注1	-	-	-	+	+	+	+	+	+	+	+	-	-		
	2 第3次産業活動指数(対事業所サービス業)	-	-	-	-	-	-	0	-	+	+	-	+	-		
	3 家計消費支出(二人以上の世帯)	+	-	+	-	+	+	-	+	+	+	-	-	-		
	4 常用雇用指数(製造業30人以上)[前]	+	+	+	+	0	-	-	-	+	+	+	-	-		
	5 有効求職者数(逆)	-	+	+	+	-	-	-	-	+	-	+	+	+		
	6 法人事業税(調定額)	+	+	+	+	+	+	+	+	+	-	-	-	+		
	拡張系列	3	3	4	4	3.5	3	2.5	3	6	4	3	2	2		
採用系列	6	6	6	6	6	6	6	6	6	6	6	5	5			
遅行指数(D.I.) (%)		50.0	50.0	66.7	66.7	58.3	50.0	41.7	50.0	100.0	66.7	50.0	40.0	40.0		

注1 「先行系列6 法人企業景気予測調査・貴社の景況判断BSI(中小企業 全産業 翌期)」及び実質法人企業設備投資(製造業) は四半期データであるため、四半期に該当する3か月のそれぞれの変化量を等しいとして線形補間しています。(4 - 6月期であれば6月に四半期値を代入)

注2 今回修正した指数は斜体文字で表しています。

(参考：経済関係レポート等抜粋)

月例経済報告(平成27年7月・内閣府・平成27年7月21日公表)

景気は、緩やかな回復基調が続いている。

先行きについては、雇用・所得環境の改善傾向が続くなかで、各種政策の効果もあって、緩やかに回復していくことが期待される。ただし、中国経済をはじめとした海外景気の下振れなど、我が国の景気を下押しするリスクに留意する必要がある。

金融経済月報(2015年7月・日本銀行・2015年7月16日公表)

わが国の景気は、緩やかな回復が続いている。

先行きについても、景気は緩やかな回復が続いていくとみられる。

輸出は、振れを伴いつつも、海外経済の回復などを背景に緩やかに増加していくと考えられる。国内需要については、公共投資は、高めの水準を維持しつつも、緩やかな減少傾向を続けるとみられる。設備投資は、企業収益が改善傾向をたどるなかで、緩やかな増加を続けると予想される。個人消費は、雇用・所得環境の着実な改善が続くもとの、引き続き底堅く推移するとみられる。住宅投資は、持ち直していくと予想される。以上の内外需要を反映して、鉱工業生産は、振れを伴いつつも、緩やかに増加していくと考えられる。

山梨県金融経済概観(2015年7月・日本銀行甲府支店・2015年7月16日公表)

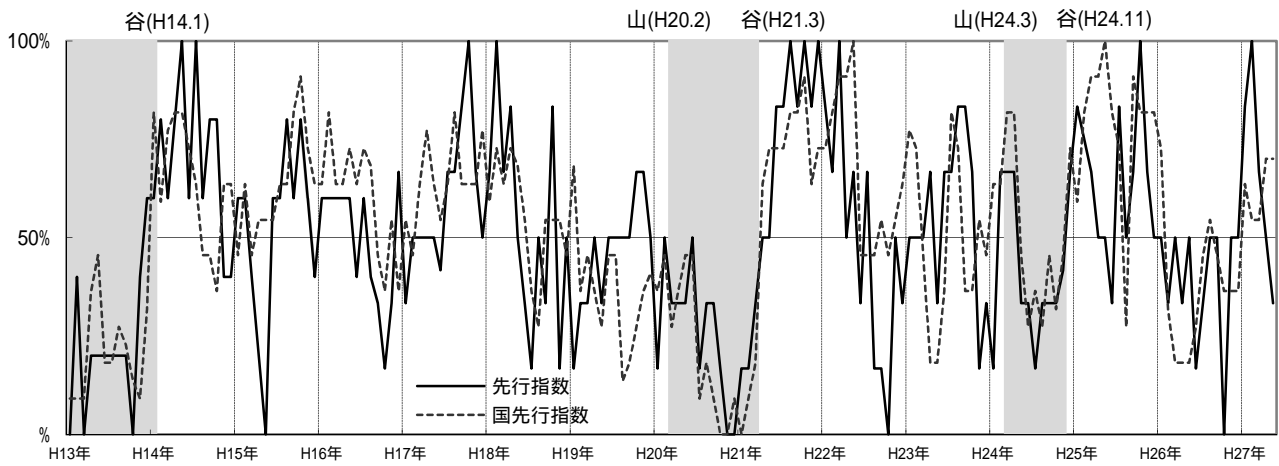
県内景気は、回復ペースが鈍化しているものの、引き続き緩やかな回復基調にある。

景気動向指数(平成27年5月分・内閣府経済社会総合研究所・平成27年7月21日公表)

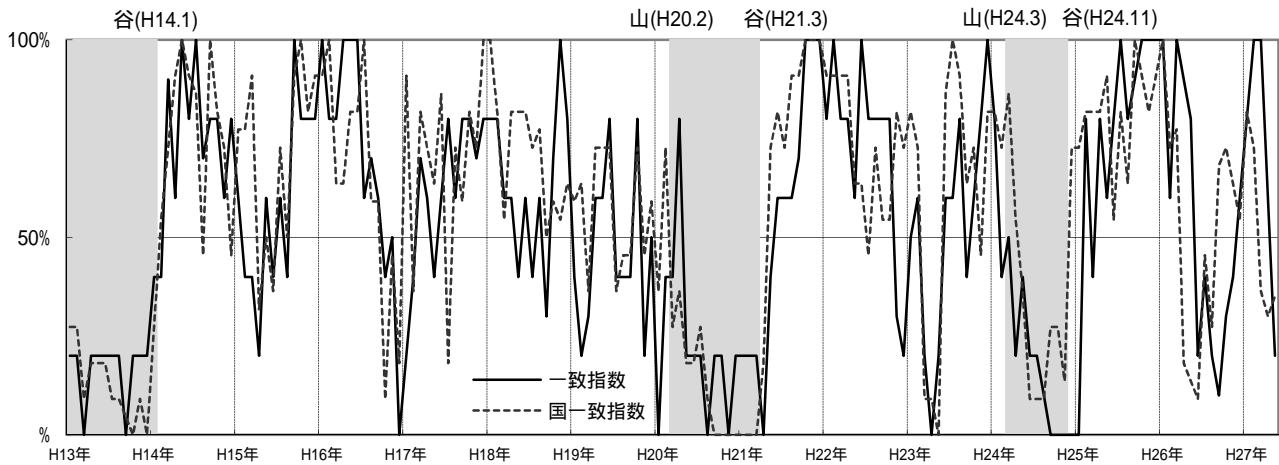
景気動向指数(CI一致指数)は、足踏みを示している。(http://www.esri.cao.go.jp/jp/stat/di/di.html)

図表2 山梨県景気動向指数グラフ

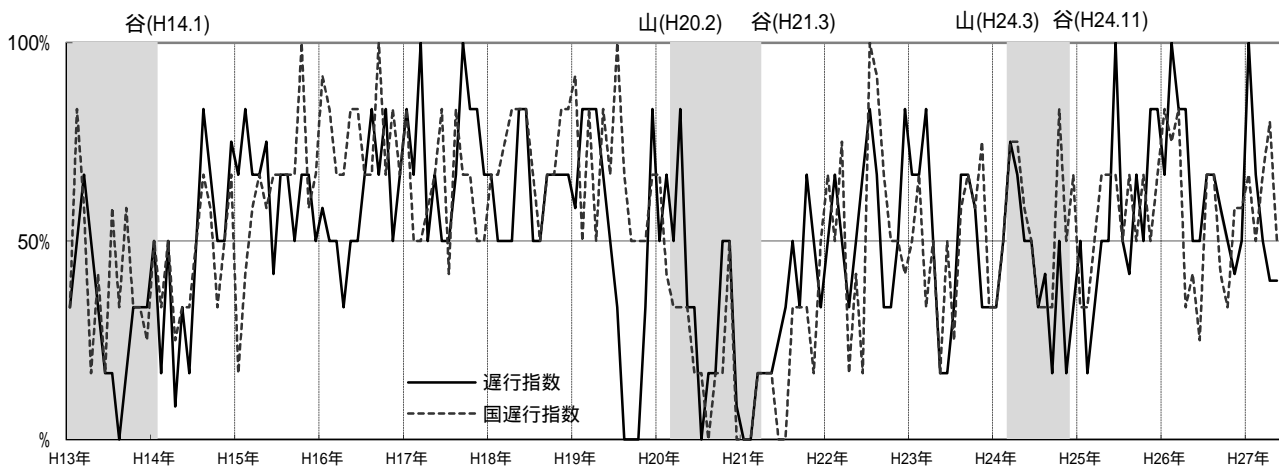
(先行指数)



(一致指数)



(遅行指数)



グラフ中の山・谷は内閣府発表による全国の景気基準日付です。

図表3 山梨県景気動向指数指数表

(先行指数)

		単位(%)											
西暦	和暦	1月	2月	3月	4月	5月	6月	7月	8月	9月	10月	11月	12月
2005	H17	33.3	50.0	50.0	50.0	50.0	41.7	66.7	66.7	83.3	100.0	66.7	50.0
2006	H18	66.7	100.0	66.7	83.3	50.0	33.3	16.7	50.0	33.3	83.3	16.7	50.0
2007	H19	16.7	33.3	33.3	50.0	33.3	50.0	50.0	50.0	50.0	66.7	66.7	50.0
2008	H20	16.7	50.0	33.3	33.3	33.3	50.0	16.7	33.3	33.3	16.7	0.0	0.0
2009	H21	16.7	16.7	33.3	50.0	50.0	83.3	83.3	100.0	83.3	100.0	83.3	100.0
2010	H22	83.3	66.7	100.0	50.0	66.7	33.3	66.7	16.7	16.7	0.0	50.0	33.3
2011	H23	50.0	50.0	50.0	66.7	33.3	66.7	66.7	83.3	83.3	66.7	16.7	33.3
2012	H24	16.7	66.7	66.7	66.7	33.3	33.3	16.7	33.3	33.3	33.3	41.7	66.7
2013	H25	83.3	75.0	66.7	50.0	50.0	33.3	83.3	50.0	66.7	100.0	66.7	50.0
2014	H26	50.0	33.3	50.0	33.3	50.0	16.7	33.3	50.0	50.0	0.0	50.0	50.0
2015	H27	83.3	100.0	66.7	50.0	33.3							

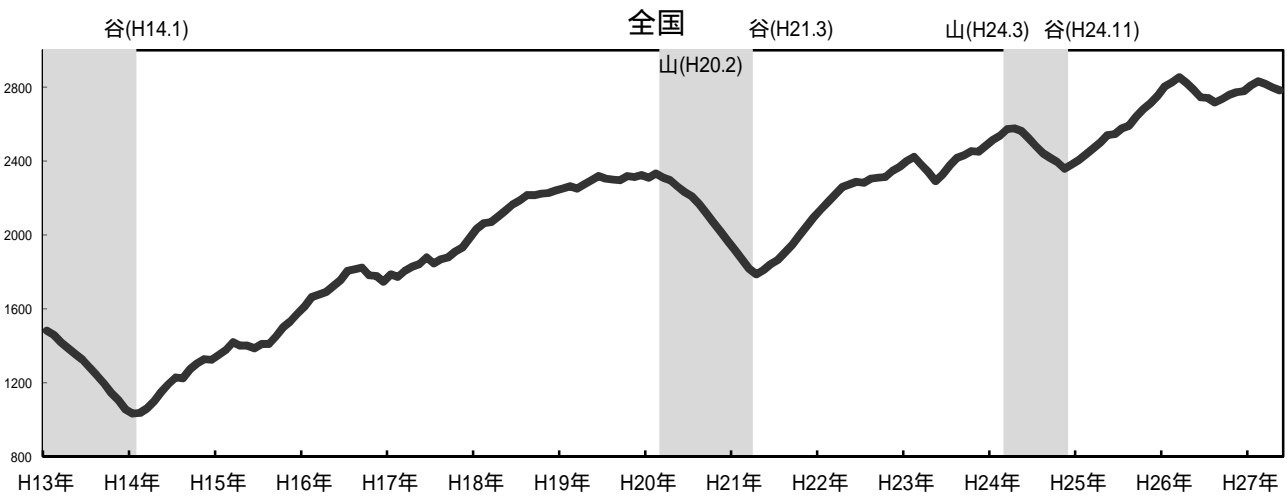
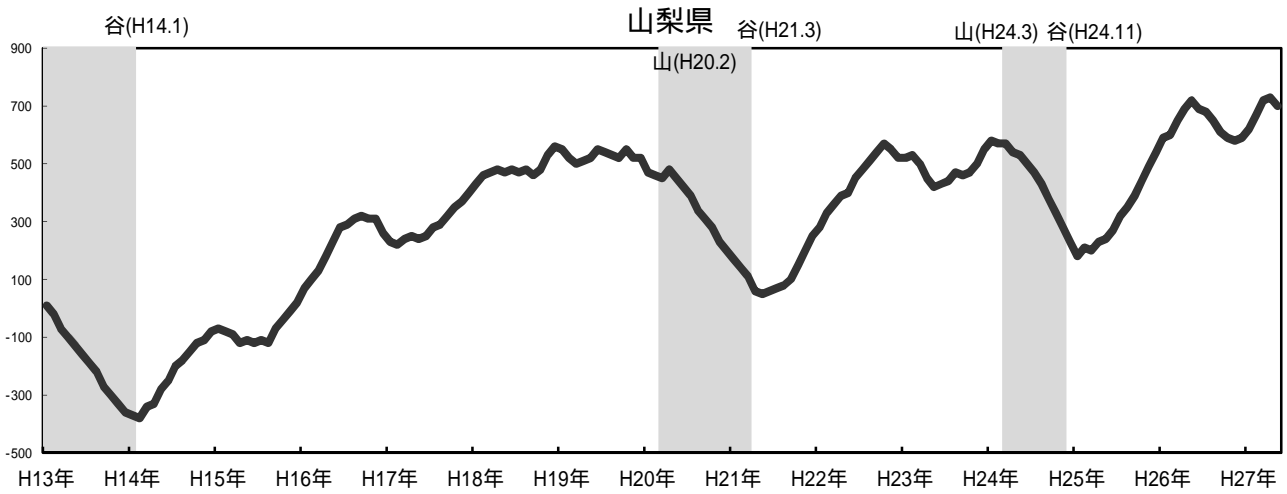
(一致指数)

		単位(%)											
西暦	和暦	1月	2月	3月	4月	5月	6月	7月	8月	9月	10月	11月	12月
2005	H17	20.0	40.0	70.0	60.0	40.0	60.0	80.0	60.0	80.0	80.0	70.0	80.0
2006	H18	80.0	80.0	60.0	60.0	40.0	60.0	40.0	60.0	30.0	70.0	100.0	80.0
2007	H19	40.0	20.0	30.0	60.0	60.0	80.0	40.0	40.0	40.0	80.0	20.0	50.0
2008	H20	0.0	40.0	40.0	80.0	20.0	20.0	20.0	0.0	20.0	20.0	0.0	20.0
2009	H21	20.0	20.0	20.0	0.0	40.0	60.0	60.0	60.0	70.0	100.0	100.0	100.0
2010	H22	80.0	100.0	80.0	80.0	60.0	100.0	80.0	80.0	80.0	80.0	30.0	20.0
2011	H23	50.0	60.0	20.0	0.0	20.0	60.0	60.0	80.0	40.0	60.0	80.0	100.0
2012	H24	80.0	40.0	50.0	20.0	40.0	20.0	20.0	10.0	0.0	0.0	0.0	0.0
2013	H25	0.0	80.0	40.0	80.0	60.0	80.0	100.0	80.0	90.0	100.0	100.0	100.0
2014	H26	100.0	60.0	100.0	90.0	80.0	20.0	40.0	20.0	10.0	30.0	40.0	60.0
2015	H27	80.0	100.0	100.0	60.0	20.0							

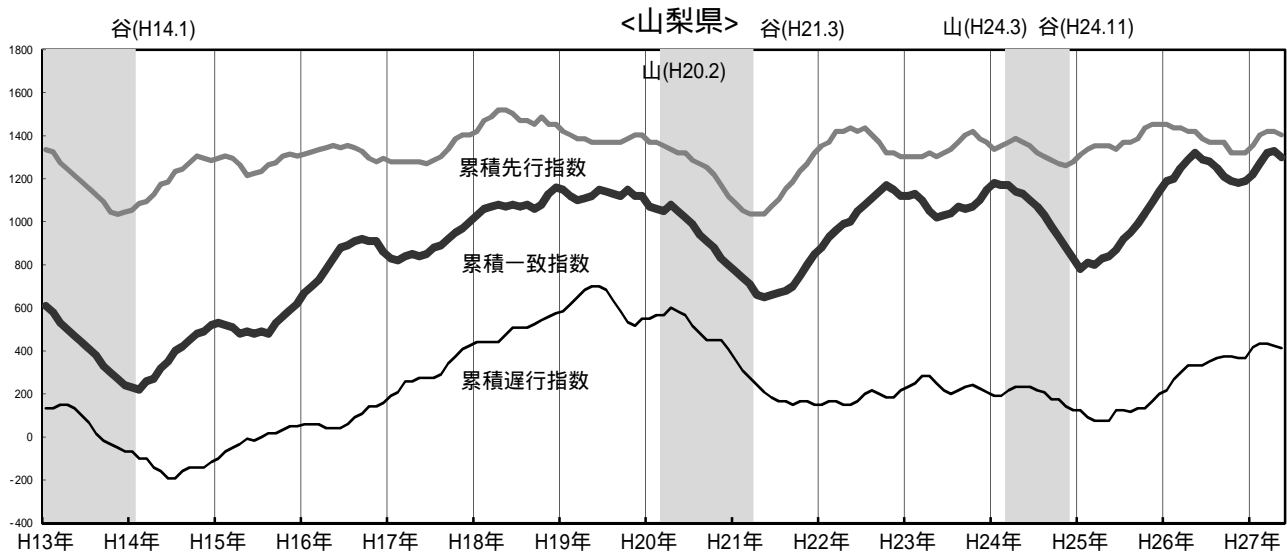
(遅行指数)

		単位(%)											
西暦	和暦	1月	2月	3月	4月	5月	6月	7月	8月	9月	10月	11月	12月
2005	H17	83.3	66.7	100.0	50.0	66.7	50.0	50.0	66.7	100.0	83.3	83.3	66.7
2006	H18	66.7	50.0	50.0	50.0	83.3	83.3	50.0	50.0	66.7	66.7	66.7	66.7
2007	H19	58.3	83.3	83.3	83.3	66.7	50.0	33.3	0.0	0.0	0.0	33.3	83.3
2008	H20	50.0	66.7	50.0	83.3	33.3	33.3	0.0	16.7	16.7	50.0	50.0	8.3
2009	H21	0.0	0.0	16.7	16.7	16.7	25.0	33.3	50.0	33.3	66.7	50.0	33.3
2010	H22	50.0	66.7	50.0	33.3	50.0	66.7	83.3	66.7	33.3	33.3	50.0	83.3
2011	H23	66.7	66.7	83.3	50.0	16.7	16.7	33.3	66.7	66.7	58.3	33.3	33.3
2012	H24	33.3	50.0	75.0	66.7	50.0	50.0	33.3	41.7	16.7	50.0	16.7	33.3
2013	H25	50.0	16.7	33.3	50.0	50.0	100.0	50.0	41.7	66.7	50.0	83.3	83.3
2014	H26	66.7	100.0	83.3	83.3	50.0	50.0	66.7	66.7	58.3	50.0	41.7	50.0
2015	H27	100.0	66.7	50.0	40.0	40.0							

図表4 - 1 累積指数グラフ(一致)



図表4 - 2 累積指数グラフ(先行・一致・遅行)



(注1) グラフを見やすくするため、先行指数は1500、一致指数は600を加算しています。

図表5 山梨県景気動向指数個別系列の概要

	系列名	季節調整方法等	作成機関	資料出所
先行系列	1 鉱工業在庫率指数(逆)	X-12-ARIMA	山梨県企画県民部統計調査課商工業担当	鉱工業指数
	2 鉱工業生産指数(生産財)	X-12-ARIMA	山梨県企画県民部統計調査課商工業担当	鉱工業指数
	3 新規求人数(新規学卒を除く全数)	X-12-ARIMA	山梨労働局職業安定部	時系列職業紹介統計表
	4 新設住宅着工戸数	前年同月比	国土交通省	建築着工統計調査
	5 東証業種別株価指数(電気機器)	前年同月比	東京証券取引所	株価指数・株価平均
	6 法人企業景気予測調査・貴社の景況判断BSI(中小企業 全産業 翌期)	実数	甲府財務事務所	法人企業景気予測調査結果(山梨県分)
一致系列	1 鉱工業生産指数(鉱工業)	X-12-ARIMA	山梨県企画県民部統計調査課商工業担当	鉱工業指数
	2 電力大口使用量	X-12-ARIMA	東京電力(株)山梨支店	電灯・電力使用量(作成機関資料)
	3 所定外労働時間指数(製造業30人以上)	X-12-ARIMA	山梨県企画県民部統計調査課人口労働担当	県毎月勤労統計調査
	4 有効求人倍率(新規学卒を除く全数)	X-12-ARIMA	山梨労働局職業安定部	時系列職業紹介統計表
	5 県立美術館・富士ビクターセンター来館者数	X-12-ARIMA	山梨県教育委員会学術文化財課、山梨県観光部観光資源課	作成機関資料
遅行系列	1 実質法人企業設備投資(製造業)	X-12-ARIMA	財務省	法人企業統計季報
	2 第3次産業活動指数(対事業所サービス業)	X-12-ARIMA	経済産業省	第3次産業活動指数
	3 家計消費支出(二人以上の世帯)	X-12-ARIMA	総務省	家計調査報告
	4 常用雇用指数(製造業30人以上)	前年同月比 X-12-ARIMA	山梨県企画県民部統計調査課人口労働担当	県毎月勤労統計調査
	5 有効求職者数(逆)	X-12-ARIMA	山梨労働局職業安定部	労働市場の動き
	6 法人事業税(調定額)	X-12-ARIMA	山梨県総務部税務課	県税徴収状況(作成機関資料)

山梨県景気動向指数を作成する際に、独自に季節調整を行っています。
及び は、四半期データであるため、月次のDIを計算するため四半期に該当する3か月のそれぞれの変化量を等しいとして線形補間しています(4-6月期であれば6月に四半期値を代入)。

図表6 個別系列の数値

(先行系列)

系列名 年月	鉱工業在庫率指数(逆)	鉱工業生産指数(生産財)	新規求人数(新規学卒を除く全数)	新設住宅着工戸数	東証業種別株価指数(電気機器)	法人企業景気予測調査・貴社の景況判断BSI(中小企業全産業 翌期)		
	季節調整値 %	季節調整値 H22=100	季節調整値 人	前年同月比 %	前年同月比 %	実数 %ポイント		
H26.	5	81.7	92.6	5,194	61.8	110.3	-3.2	
	6	81.5	96.5	4,967	67.4	122.2	6.4	
	7	79.8	94.6	5,030	80.2	129.5	5.0	
	8	87.2	89.3	4,674	85.0	132.1	3.7	
	9	86.6	91.1	5,331	79.9	129.9	2.3	
	10	81.5	84.6	4,833	54.8	126.4	3.1	
	11	84.1	84.2	4,986	69.2	127.1	4.0	
	12	84.0	83.8	5,162	142.9	120.1	4.8	
	H27.	1	68.7	91.4	5,275	112.0	124.3	5.5
		2	77.5	92.6	5,221	133.3	128.8	6.3
		3	78.6	95.5	4,836	136.0	135.0	7.0
		4	74.9	84.6	5,048	112.3	144.4	6.8
5		80.2	82.8	5,132	96.6	150.8	6.7	

(一致系列)

系列名 年月	鉱工業生産指数(鉱工業)	電力大口使用量	所定外労働時間指数(製造業30人以上)	有効求人倍率(新規学卒を除く全数)	県立美術館・富士ビジターセンター来館者数		
	季節調整値 H22=100	季節調整値 万kWh	季節調整値 H22=100	季節調整値 倍	季節調整値 人		
H26.	5	96.4	14,831	90.9	0.93	33,352	
	6	98.6	14,809	87.8	0.92	34,101	
	7	99.7	14,795	89.3	0.92	32,427	
	8	96.9	14,590	85.0	0.91	32,091	
	9	97.7	14,015	86.6	0.92	27,993	
	10	93.7	14,136	84.1	0.92	33,728	
	11	93.1	13,821	87.3	0.92	31,925	
	12	93.5	13,928	88.0	0.93	41,103	
	H27.	1	100.3	13,977	92.7	0.95	41,849
		2	101.2	14,117	100.8	0.95	57,514
		3	101.3	14,056	101.8	0.95	46,168
		4	98.9	13,849	102.4	0.98	42,253
5		97.5	13,416	98.8	0.97	30,791	

(遅行系列)

系列名 年月	実質法人企業設備投資(製造業)	第3次産業活動指数(対事業所サービス業)	家計消費支出(二人以上の世帯)	常用雇用指数(製造業30人以上)	有効求職者数(逆)	法人事業税(調定額)		
	季節調整値 百万円	季節調整値 H22=100	季節調整値 円	前年同月比 季節調整値 %	季節調整値 人	季節調整値 百万円		
H26.	5	3,005,082	97.5	297,080	101.4	14,645	1,419	
	6	2,933,432	98.9	269,657	101.6	14,498	1,478	
	7	3,028,372	98.6	294,493	101.8	14,545	1,482	
	8	3,123,312	97.2	290,822	101.9	14,622	1,499	
	9	3,218,252	97.8	276,402	101.6	14,674	1,490	
	10	3,236,770	96.6	298,970	101.0	14,725	1,483	
	11	3,255,288	97.2	287,042	101.5	14,920	1,514	
	12	3,273,806	97.6	299,344	100.3	14,682	1,712	
	H27.	1	3,298,888	97.9	323,888	105.3	14,599	1,782
		2	3,323,970	98.2	296,756	105.5	15,167	1,458
		3	3,349,051	95.8	268,222	105.6	14,634	1,438
		4		99.0	261,281	105.2	14,296	1,608
5			97.1	256,338	105.0	13,788	2,389	

山梨県景気動向指数を作成する際に、独自に季節調整を行っています。

<参考> 山梨県CI(一致系列)

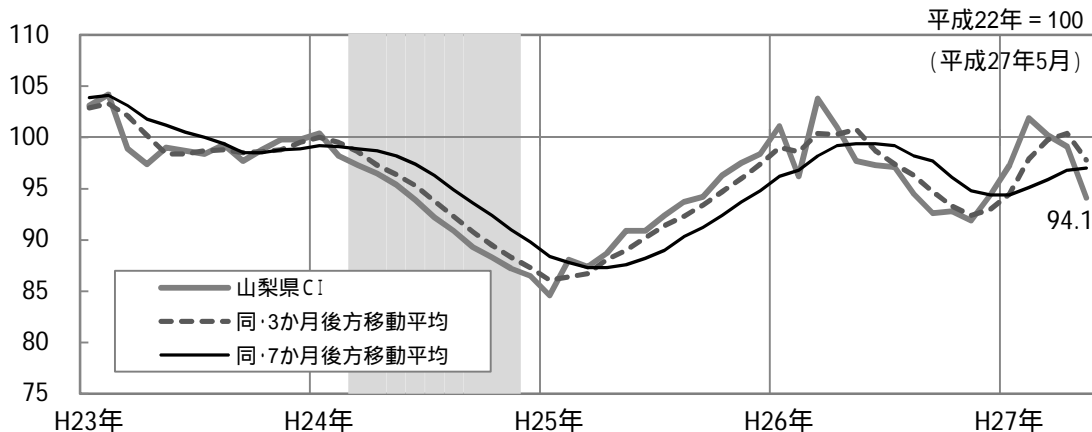
山梨県CIの構成指標は、山梨県DI一致系列と共通の指標としています。

1. 平成27年5月分山梨県CIの概要

5月の山梨県CI(H22 = 100)は、94.1となり、前月と比較して5.0ポイント下降し、3か月連続の下降となった。3か月後方移動平均は2.6ポイント下降し、6か月ぶりの下降、7か月後方移動平均は0.19ポイント上昇し、4か月連続の上昇となった。

山梨県CIは、指数の変化の大きさから、景気の拡張又は後退の大きさを読み取ります。
CIは不規則な変動も含まれていることから、足下の基調の変化をつかみやすい3か月後方移動平均と、足下の基調の変化が定着しつつあることを確認する7か月後方移動平均をあわせて掲載しています。

2. 山梨県CIの推移



3. 山梨県CI採用系列の寄与度^注

		平成26年		平成27年				
		12月	1月	2月	3月	4月	5月	
山梨県CI		94.4	97.3	101.9	100.2	99.1	94.1	
	前月差(ポイント)	2.5	2.9	4.6	-1.7	-1.1	-5.0	
1 鉱工業生産指数(鉱工業)	前月比伸び率(%)	0.43	7.27	0.90	0.10	-2.37	-1.42	
	寄与度	0.09	1.31	0.19	0.01	-0.56	-0.33	
2 電力大口使用量	前月比伸び率(%)	0.77	0.35	1.00	-0.43	-1.47	-3.13	
	寄与度	0.30	0.14	0.42	-0.17	-0.59	-1.23	
3 所定外労働時間指数 (製造業30人以上)	前月比伸び率(%)	0.80	5.34	8.74	0.99	0.59	-3.52	
	寄与度	0.14	0.91	1.52	0.20	0.12	-0.61	
4 有効求人倍率 (新規学卒を除く全数)	前月差	0.01	0.02	0.00	0.00	0.03	-0.01	
	寄与度	-0.01	0.20	-0.19	-0.18	0.42	-0.40	
5 県立美術館・富士ビジター センター来館者数	前月比伸び率(%)	28.75	1.81	37.43	-19.73	-8.48	-27.13	
	寄与度	2.03	0.36	2.60	-1.49	-0.52	-2.45	
3か月後方移動平均		93.0	94.5	97.9	99.8	100.4	97.8	
	前月差(ポイント)	0.60	1.50	3.34	1.93	0.63	-2.60	
7か月後方移動平均		94.4	94.4	95.1	95.9	96.8	97.0	
	前月差(ポイント)	-0.47	0.00	0.69	0.81	0.93	0.19	

注:山梨県CIの前月からの変化(前月差)が、各採用系列からどの程度もたらされたのかを示した数値。

4. 山梨県CI時系列表

西暦	和暦	1月	2月	3月	4月	5月	6月	7月	8月	9月	10月	11月	12月
2011	H23	103.1	104.2	98.9	97.4	99.0	98.7	98.4	99.3	97.7	98.8	99.8	99.8
2012	H24	100.4	98.2	97.3	96.5	95.4	93.9	92.2	90.9	89.3	88.3	87.2	86.5
2013	H25	84.6	88.1	87.4	88.7	90.9	90.9	92.4	93.7	94.2	96.3	97.5	98.4
2014	H26	101.1	96.2	103.8	101.0	97.7	97.3	97.1	94.5	92.6	92.8	91.9	94.4
2015	H27	97.3	101.9	100.2	99.1	94.1							

利用の手引き

景気動向指数(DI)の概要

DI(ディフュージョン インデックス)には先行、一致、遅行の3本の指数があります。先行指数は景気の先行を示し、一致指数は景気にほぼ一致して動いて現状を示し、遅行指数は景気に遅れて動きを示します。一般的に先行指数は、一致指数に数箇月程度先行することから「景気の動きを予知」し、遅行指数は一致指数に数か月から半年遅れることから「景気の転換点や局面の確認」に利用することができます。

景気動向指数(DI)の作成方法

DIは、景気と対応性のある経済統計データを選定し、的確に季節の変動を除去した上で(季節調整)、3か月前の値と比べることにより作成します。

・DIの計算

各個別系列の数値を3か月前と比較して、増加したときは+を、減少したときは-を、変化のなかったときは0(もちあい)をつけます。(景気が良ければ減少し、悪ければ増加する性質のある逆サイクルの系列は増加を-、減少を+とします。)

その上で、先行、一致、遅行の各系列ごとに、採用系列数に占める拡張系列数(+の数)の割合(%)を求めます。

$$DI = \text{拡張系列数} / \text{採用系列数} \times 100 (\%)$$

(0(もちあい)は0.5としてカウントします。)

・季節調整

統計調査等によって集計された値には、毎年繰り返される規則的な増減(季節変動)が含まれることが多く、景気変動を把握するため、公表される統計の値から季節変動を除去することを季節調整といい、その方法として、米センサス局法X-12-ARIMAや前年同月比を用いています。

指数の見方

・景気の局面

DIでは景気の二局面「拡張」「後退」をみることができます。一般的に一致指数が概ね3か月連続で50%超であれば「拡張傾向」、逆に3か月連続で50%を下回れば「後退傾向」と考えられます。実際には個別系列の不規則な変動が合成されて大きなぶれが生じることもあります。

・景気の山・谷

景気の山は、一致指数で50%超が続く時期(拡張局面)から、50%未滿が続く時期への転換点、50%超から50%未滿へ向かう時期の近辺にあり、景気の谷は逆に50%未滿から50%超へと向かう時期の近辺にあるものと一般的には考えられます。

[参考]

DIは、景気が拡張傾向あるいは後退傾向のいずれにあるかを判断する指標であり、一致指数が50%を超え続け、方向としては拡張傾向にある場合でも、景気変化が緩慢で景気水準も低い場合は、実感として回復(拡張)感を感じられないこともあります。このため、現実の経済活動の中で感じ取れる「実感」とは異なることがあります。

参考指標「山梨県CI」について

山梨県CI(コンポジット インデックス)は、構成指標の動き(変化量)を合成した指数で、過去と比較した相対的な景気変動の大きさを示します。景気の方角感を示す山梨県DIと併せて利用することにより、山梨県の景気の実況把握に資することを目的とし、山梨県DIを補完する参考指標として、平成26年2月より公表を開始しました。

・山梨県CIの作成方法

山梨県CIの作成方法は、内閣府のCI作成方法に準じています。また、構成指標は山梨県DI一致指数と共通の指標としています。山梨県CIの作成方法を簡潔に述べると、山梨県DI一致指数の個別指標における前月比変化率を、過去の平均的な変動と比較することによって基準化し、それらの平均を求めて合成し、指数化します。

詳しくは内閣府のホームページをご覧ください。(<http://www.esri.cao.go.jp/jp/stat/di/di3.html#link002>)

・山梨県CIの見方

山梨県CIの変化の大きさから、景気の拡張又は後退の大きさを読み取ります。CIには不規則な動きも含まれていることから、ある程度の期間の月々の動きをならしてみることが望ましく、統計表には、足下の基調の変化をつかみやすい3か月後方移動平均と、足下の基調の変化が定着しつつあることを確認する7か月後方移動平均をあわせて掲載しています。

・DIとの違い

DIが同じ数値で計測されたとしても、各採用系列が大幅に拡張していればCIも大幅に上昇し、各採用系列が小幅に拡張しているならばCIも小幅に上昇するため、CIはDIでは計測できない景気変動の大きさを計測することができます。

次回の公表：平成27年6月分の公表は平成27年9月4日(金)頃の予定です。

